

دائرة الإفتاء العمومية



التقرير الإحصائي السنوي

2018

بِسْمِ اللَّهِ الرَّحْمَنِ الرَّحِيمِ

﴿ فَسْأَلُوا أَهْلَ الذِّكْرِ إِنْ كُنْتُمْ لَا تَعْلَمُونَ ﴾



دائرة الإفتاء العام

التقرير الإحصائي السنوي

٢٠١٨ م





حضرة صاحب الجلالة الهاشمية
الملك عبدالله الثاني ابن الحسين المعظم



صاحب السمو الملكي

الأمير الحسين بن عبدالله الثاني ولي العهد المعظم

الفهرس

| | |
|----|--|
| ٨ | كلمة سماحة مفتي عام المملكة |
| ٩ | تعريف بدائرة الإفتاء العام |
| ١١ | المفتي العام والمفتون في الدائرة |
| ١٢ | منهج الفتوى وأيتها في الدائرة |
| ١٦ | الخدمات التي تقدمها الدائرة |
| ١٨ | الهيكل التنظيمي للدائرة |
| ١٩ | بيانات موظفي دائرة الإفتاء العام |
| ٢١ | مديريات دائرة الإفتاء العام |
| ٢٦ | الوحدات |
| ٢٨ | مكاتب الإفتاء |
| ٣١ | تعريف بمجلس الإفتاء والبحوث والدراسات الإسلامية |
| ٣٣ | قرارات مجلس الإفتاء لعالم (٢٠١٨) |
| ٣٥ | الدورات والورش |
| ٣٧ | الإحصائية السنوية لدائرة الإفتاء العام |
| ٤٠ | مركز دائرة الإفتاء العام — |
| ٤٢ | مكتب إفتاء إربد — |
| ٤٤ | مكتب إفتاء جرش — |
| ٤٦ | مكتب إفتاء البلقاء — |
| ٤٨ | مكتب إفتاء عجلون — |
| ٥٠ | مكتب إفتاء الكورة — |
| ٥٢ | مكتب إفتاء دير عالا — |
| ٥٤ | مكتب إفتاء الرمثا — |
| ٥٦ | مكتب إفتاء مادبا — |
| ٥٨ | مكتب إفتاء الزرقاء — |
| ٦٠ | مكتب إفتاء المفرق — |
| ٦٢ | مكتب إفتاء الكرك — |
| ٦٤ | مكتب إفتاء الطفيلة — |
| ٦٦ | مكتب إفتاء معان — |
| ٦٨ | مكتب إفتاء العقبة — |
| ٧٠ | مكتب إفتاء البادية الشمالية — |
| ٧٢ | مكتب إفتاء غور الصافي — |
| ٧٤ | النشاطات الإعلامية في الإذاعة والتلفزيون لسنة ٢٠١٨ |
| ٧٦ | نشاطات عام ٢٠١٨ |

كلمة سماحة مفتي عام المملكة

بِسْمِ اللَّهِ الرَّحْمَنِ الرَّحِيمِ

الحمد لله حمداً يوافي نعمه، ويكافئ مزيده وقدره، والصلاة والسلام على سيدنا محمد، وعلى آله وأصحابه الطيبين الطاهرين، ومن تبعهم بإحسان إلى يوم الدين، وبعد:

فإن من دواعي الفخر والسرور أن تقدم دائرة الإفتاء العام تقريرها السنوي لعام ٢٠١٨م، والذي لخص جهود الدائرة والعاملين فيها خلال عام كامل في خدمة المواطنين بشكل دؤوب مراعين بذلك رضى الله عز وجل، وبما يحقق رؤية الدائرة ورسالتها في تبليغ رسالة الإسلام السمحة، بحيث تصبح الدائرة مرجعية فقهية إسلامية رائدة في صناعة الفتوى والبحث الشرعي المُحكّم، وبما يعبر عن منهج الوسطية والاعتدال الذي تتبناه الدائرة.

وقد حرصت دائرة الإفتاء العام على تقديم خدماتها للمواطنين بصورة مجانية، عن طريق الوسائل المختلفة والمتنوعة بما يحقق للسائل مبتغاه في الحصول على الحكم الشرعي، حيث تم إنشاء مديريات وأقسام متخصصة لكل مجال من مجالات الأسئلة الشرعية، كما تم التواصل مع الجمهور عن طريق موقعها الإلكتروني والتطبيقات الذكية، ووسائل التواصل الاجتماعي المختلفة، بما يواكب روح العصر، ويعزز حضور الدائرة ودورها في المجتمع، حرصاً من الدائرة على وقوفها صفاً مع المؤسسات المتميزة وطلباً للأجر والثواب من الله تعالى، قال الحق سبحانه: (فَمَنْ كَانَ يَرْجُوا لِقَاءَ رَبِّهِ فَلْيَعْمَلْ عَمَلًا صَالِحًا وَلَا يُشْرِكْ بِعِبَادَةِ رَبِّهِ أَحَدًا) الكهف/١١٠.

كما شمل التقرير نشاطات دائرة الإفتاء العام وتعاونها مع مختلف المؤسسات الدينية المحلية والعالمية، حيث زار الدائرة عدد من وفود الدول المختلفة، ومجموعات من الإعلاميين والصحفيين من جنسيات متعددة، وهو ما يعكس الثقة المتزايدة بدائرة الإفتاء العام من قبل الأفراد والمؤسسات، ويمدُّ جسور التعاون بين الدائرة والمجتمع، بما يؤشر إلى أن الدائرة تسير على الطريق الصحيح، لتحقيق غاياتها في توجيه الرأي الإسلامي، وتبليغ دين الله تعالى إلى الناس كافة، قال الله تعالى: (الر كِتَابٌ أَنْزَلْنَاهُ إِلَيْكَ لِتُخْرِجَ النَّاسَ مِنَ الظُّلُمَاتِ إِلَى النُّورِ بِإِذْنِ رَبِّهِمْ إِلَى صِرَاطٍ الْعَزِيزِ الْحَمِيدِ) إبراهيم/١.

ومن منطلق «الدين النصيحة» فإنّ دائرة الإفتاء العام ترحب بأية ملاحظات على الفتاوى الصادرة عنها أو أية توجيهات من قبل السادة العلماء وأهل الاختصاص.

وختاماً؛ فإنني أتوجه بالشكر الجزيل إلى جميع العاملين في الدائرة، ولكل من ساهم في إخراج هذا التقرير الخاص بدائرة الإفتاء العام، سائلاً المولى القدير أن يجزيهم عما بذلوه خير الجزاء.

المفتي العام

الدكتور محمد الخلايلة

تعريف بدائرة الإفتاء العام

الحمد لله رب العالمين، وأفضل الصلاة وأتم التسليم، على المبعوث رحمة للعالمين، سيدنا محمد وعلى آله وصحبه أجمعين، أما بعد:

نشأة الدائرة وتطورها:



أسست دائرة الإفتاء في المملكة الأردنية الهاشمية في عام ١٩٤١م، وكانت منذ تأسيسها تعتمد في الفتوى المذهب الحنفي والذي كان معمولاً به في أيام العهد العثماني، وكان المفتي يُجيب الناس على أسئلتهم سواءً منها ما يتعلق بالعبادات أو المعاملات أو الأحوال الشخصية، وكان يعين إلى جانب كل قاضٍ مفتٍ في المدن الكبيرة والصغيرة، ويستعين القاضي بالمفتي على حل المشكلات الاجتماعية، كما أن المفتي يُحيل إلى القاضي الأمور التي لا تدخل ضمن اختصاصه مما يحتاج إلى بينات وشهود.

وفي سنة ١٩٦٦م صدر نظام الأوقاف الإسلامية واشتمل الفصل التاسع منه على تنظيم شؤون الإفتاء، وكان المفتي يرتبط بوزير الأوقاف، ولذا نص النظام على أن المفتي العام يعقد بالاشتراك مع مدير الوعظ والإرشاد اجتماعات دورية للمفتين لتوجيههم وتنظيم أعمالهم؛ وذلك لأن المفتين كانوا يقومون بالوعظ والإرشاد أيضاً.

ونظراً لظهور أمور جديدة في حياة المواطنين وتعدد المسائل وكثرة المدارس الفقهية فقد اقتضت المصلحة صدور قرار بتشكيل مجلس للإفتاء برئاسة سماحة قاضي القضاة، فكان المجلس يجتمع لبحث المسائل التالية: المسائل الجديدة، والمسائل التي تعم المجتمع، والمسائل التي تُحال إلى المفتي من جهة عامة كالوزارات والشركات ونحوها، وأما غيرها من المسائل فكان يجيب عليها المفتي العام أو المفتون في المدن والمحافظات.

تطور نظام التنظيم الإداري لوزارة الأوقاف وتطور معه نظام الإفتاء، فتم استحداث دائرة للإفتاء سنة ١٩٨٦م، لكن بقي المفتي العام مرتبطاً بوزير الأوقاف والذي قد يكون في بعض الأحيان ليس من ذوي الدراسات الشرعية؛ ولذا ظل قاضي القضاة يرأس مجلس الإفتاء لأن قاضي القضاة لا بد أن يكون مؤهلاً تأهيلاً شرعياً.

وبتاريخ ٢٠٠٦/١١/١٦م بدأ العمل بـ « قانون الإفتاء لعام ٢٠٠٦ »، والذي يقضي باستقلال دائرة الإفتاء العام، وأصبحت رتبة المفتي العام تعادل رتبة وزير في الدولة.

رؤيتنا:

«أن تكون الدائرة مرجعية فقهية إسلامية رائدة في صناعة الفتوى والبحث الشرعي وتقديمها للأفراد والمؤسسات الحكومية وغير الحكومية، محلياً وإقليمياً وعالمياً».

رسالتنا:

«تبليغ رسالة الله تعالى إلى الناس، وترسيخ مفهوم المرجعية الفقهية الدينية الوسطية في بيان الأحكام الشرعية، والدعوة إلى العمل بها. وذلك بتنظيم وإصدار الفتاوى في الأمور العامة والخاصة، والاهتمام بالموسوعات الفقهية والمخطوطات الإسلامية وإعداد الدراسات والبحوث الشرعية، والتأسيس للاجتهاد الجماعي بالتواصل مع علماء العالم الإسلامي، مستفيدين من تقنيات ووسائل الاتصال والتواصل الحديثة».

مهام الدائرة ومجالات عملها والخدمات التي تقدمها: مهام الدائرة:

بناءً على توجيهات صاحب الجلالة الملك عبدالله الثاني ابن الحسين المعظم بقيام دائرة الإفتاء العام بدور فعال في المجتمع يبين للناس أحكام الشريعة الإسلامية بكل شفافية واعتدال بعيداً عن الغلو والتفريط؛ صدرت الإرادة الملكية السامية بالموافقة على قانون الإفتاء رقم (٦٠) لسنة ٢٠٠٦م، وقد حدد القانون مهام الدائرة وواجباتها كما هو مبين أدناه:-

- (١) الإشراف على شؤون الفتوى في المملكة وتنظيمها.
- (٢) إصدار الفتوى في الشؤون العامة والخاصة وفقاً لأحكام قانون الإفتاء.
- (٣) إعداد البحوث والدراسات الإسلامية اللازمة في الأمور المهمة والقضايا المستجدة.
- (٤) إصدار مجلة علمية دورية متخصصة تعنى بنشر البحوث العلمية المحكمة في علوم الشريعة الإسلامية والدراسات المتعلقة بها.
- (٥) التعاون مع علماء الشريعة الإسلامية في المملكة وخارجها فيما يتعلق بشؤون الإفتاء.
- (٦) تقديم الرأي والمشورة في الأمور التي تُعرض عليها من أجهزة الدولة.

ويتولى سماحة المفتي العام مسؤولية إدارة شؤون الفتوى، وتنفيذ السياسة العامة للإفتاء، يساعده في ذلك الأمين العام (أمين الفتوى) ومجموعة من المفتين في مركز الدائرة والمحافظات.

وقد قامت الدائرة منذ ذلك الحين وخلال فترة زمنية قياسية بالعديد من الإنجازات المتميزة من خلال تقديم خدمة الفتوى للجمهور والمشاركة في الفعاليات المحلية والخارجية التي تعزز دورها كمرجعية دينية تحقق الثقة والمصادقية لدى المجتمع.

مجالات عمل الدائرة والخدمات التي تقدمها

تعمل الدائرة في عدة مجالات، أهمها صناعة الفتوى وتقديمها للمؤسسات والأفراد داخل الأردن وخارجه، وتتضمن هذه المجالات خدمات الفتوى والخدمات الاستشارية.

تعريف بمجلس الإفتاء والبحوث والدراسات الإسلامية

نص قانون الإفتاء رقم (٦٠) لسنة ٢٠٠٦م وتعديلاته على أنه ينشأ في المملكة مجلس يسمى (مجلس الإفتاء والبحوث والدراسات الإسلامية)، ويرأس هذا المجلس المفتي العام، الذي هو في الوقت الحالي سماحة الدكتور محمد الخلايلة، وعضوية كل من:

- (١) أحد قضاة محكمة الاستئناف الشرعية يسميه قاضي القضاة.
 - (٢) أحد أعضاء الهيئة التدريسية في كلية الشريعة في الجامعات الأردنية الرسمية من المتخصصين في الفقه الإسلامي يسميه المفتي العام بالتناوب.
 - (٣) مفتي القوات المسلحة الأردنية.
 - (٤) مفتي محافظة العاصمة.
 - (٥) أحد العلماء المختصين في علوم الشريعة الفقهية من وزارة الأوقاف والشؤون والمقدسات الإسلامية يسميه الوزير.
 - (٦) خمسة من العلماء المختصين في العلوم الشرعية:
- ويعين هؤلاء بقرار من مجلس الوزراء بناءً على تنسيب سماحة المفتي العام، ويشترط في كل منهم أن يكون من العلماء والفقهاء المعروفين ببحوثهم ودراساتهم في العلوم الشرعية، وأن يكون حاصلًا على الشهادة الجامعية الأولى في العلوم الشرعية كحد أدنى، ومضى على حصوله عليها مدة لا تقل عن خمس عشرة سنة.

مهام المجلس وصلاحياته:

- (١) وضع السياسة العامة للإفتاء في المملكة.
- (٢) الإشراف على الشؤون العامة المستجدة التي تحتاج إلى الاجتهاد، وفي الأمور التي تحتاج إلى دراسة وبحث في المذاهب الفقهية، والقضايا المحالة إلى الدائرة من أي جهة رسمية.

- ٣) بيان الحكم الشرعي في الشؤون العامة المستجدة التي تحتاج إلى اجتهاد، وفي الأمور التي تحتاج إلى دراسة وبحث في المذاهب الفقهية، والقضايا المحالة إلى الدائرة من أي جهة رسمية.
- ٤) إصدار الفتاوى الشرعية في الأمور التي تعرض عليه.
- ٥) تقييم البحوث العلمية التي تقدم من العلماء المختصين في علوم الشريعة الإسلامية، بناءً على تكليف المجلس أو المفتي العام، ووفق تعليمات تصدرها لهذه الغاية.
- ٦) يقوم المجلس بإصدار قرار تعيين المفتين في الدائرة بناءً على تنسيب المفتي العام.

اجتماع المجلس وقراراته:

يجتمع المجلس مرة كل شهر على الأقل، وكلما دعت الحاجة إلى ذلك بدعوة من رئيسه أو نائبه في حال غيابه، ويكون اجتماعه قانونياً بحضور أغلبية ثلثي أعضائه، على أن يكون من بينهم رئيسه، أو نائبه في حال غيابه، ويتخذ المجلس قراراته بأغلبية أعضائه الحاضرين، وإذا تساوت الأصوات فيرجح الجانب الذي صوت معه رئيس الاجتماع.

قرارات مجلس الإفتاء لعام (٢٠١٨):

- قرار رقم: (٢٥٠) (٢٠١٨ /١) أجزاء العمل بمواقيت الصلاة الحالية
- قرار رقم: (٢٥١) (٢٠١٨ /٢) اعتبار التوكيل بشراء سيارة من مؤسسة تمويل .
- قرار رقم: (٢٥٢) تفويض الأم المستشفى لعلاج الأولاد.
- قرار رقم: (٢٥٣) التبرع للوقف التعليمي
- قرار رقم: (٢٥٤) حكم تداول نسخة مصحف شريف
- قرار رقم: (٢٥٥) حكم خصم جزء من الدين مقابل السداد المبكر
- قرار رقم: (٢٥٦) حكم إثبات النسب حال عدم فراش الزوجية
- قرار رقم: (٢٥٧) شروط التبرع بالأعضاء البشرية
- قرار رقم: (٢٥٨) هلال رمضان لعام ١٤٣٩هـ
- قرار رقم: (٢٥٩) مقدار زكاة الفطر لعام ١٤٣٩هـ
- قرار رقم: (٢٦٠) مسؤولية حوادث الدهس
- قرار رقم: (٢٦١) هلال شهر شوال ١٤٣٩هـ
- قرار رقم: (٢٦٢) حكم تأجير الطابق الأرضي من المسجد
- قرار رقم: (٢٦٣) حكم تركيب الطاقة الشمسية للمركز الطبي الخيري من عوائد أجور العلاج
- قرار رقم: (٢٦٤) حرمة إنشاء مقبرة من تبرعات خاصة جمعت للمسجد
- قرار رقم: (٢٦٥) حكم إزالة الثدي كإجراء وقائي
- قرار رقم: (٢٦٧) حكم المطالبة بالفائدة القانونية
- قرار رقم: (٢٦٨) التسوية في الميراث بين الذكر والأنثى

المفتي العام والمفتون في الدائرة

المفتي العام:

يتولى المفتي العام مسؤولية إدارة شؤون الدائرة، وسير العمل فيها، وتنفيذ السياسة العامة للإفتاء، ويعين بإرادة ملكية سامية برتبة الوزير وراتبه وصلاحياته، وتنتهي خدماته بالطريقة نفسها.

ويشترط في مَنْ يعيّن في منصب المفتي العام أن يكون قد حصل على الشهادة الجامعية الأولى في العلوم الشرعية الفقهية على الأقل، ومضى على حصوله عليها مدة لا تقل عن عشرين سنة، وأن تتوافر فيه القدرة العلمية والعملية التي تؤهله للقيام بالإفتاء، وأن يتمتع بحسن السيرة والسمعة.

وقد تولى منصب المفتي العام في الأردن عدد من العلماء هم: الشيخ حمزة العربي، الشيخ محمد فال الشنقيطي، الشيخ محمد الأمين الشنقيطي، الشيخ عبدالله القليلي، الشيخ محمد عادل الشريف، الشيخ محمد عبده هاشم، الشيخ عزالدين الخطيب التميمي، الشيخ سعيد الحجاوي.

وبعد صدور (قانون الإفتاء لسنة ٢٠٠٦) والقاضي باستقلال دائرة الإفتاء العام تولى منصب المفتي العام سماحة الشيخ الدكتور نوح علي سلمان القضاة، ثم سماحة الشيخ عبدالكريم الخصاونة، ثم سماحة الدكتور محمد الخلايلة، والذي تولى هذا المنصب بتاريخ ٢٢/١/٢٠١٧م وما زال على رأس عمله حتى تاريخه.

المفتون في الدائرة:

يساعد المفتي العام مجموعة من المفتين في مركز الدائرة والمحافظات، حيث يوجد في كل محافظة من محافظات المملكة مكتب للإفتاء، يديره أحد المفتين، ويساعده كادر إداري مكون من باحث وكاتب وطابع ومراسل، ويعيّن المفتي بقرار من مجلس الإفتاء والبحوث والدراسات الإسلامية بناءً على تنسيب المفتي العام، بعد اجتياز مسابقة تجريها الدائرة بناء على تعليمات أصدرها المجلس لهذه الغاية، حيث تنص هذه التعليمات على ما يأتي:

أولاً: تُجري الدائرة مسابقة علمية بين المتقدمين لشغل وظيفة الإفتاء، ويعلن عن موعد المسابقة وشروطها في الصحف المحلية.

ثانياً: يشترط في من يتقدم للمسابقة ما يلي:

- ١) أن لا يقل مؤهله العلمي عن الشهادة الجامعية الأولى في العلوم الشرعية، وأن يكون قد مضى على حصوله عليها مدة لا تقل عن خمس سنوات.
- ٢) أن يكون أردني الجنسية.

- ٣) أن يكون حسن السيرة والسلوك غير محكوم عليه بجناية أو جنحة مخلة بالشرف ومتمتعاً بحقوقه المدنية.
- ثالثاً: يشكل المفتي العام/ رئيس المجلس لجنة من ثلاثة أعضاء على الأقل لوضع أسئلة الامتحان الكتابي والإشراف عليه، ويجري الامتحان بطريقة الأرقام السرية.
- رابعاً: تقوم اللجنة بعقد مقابلة لمن اجتاز الامتحان الكتابي لاختيار الأنسب.
- خامساً: تقوم اللجنة بتزويد المفتي العام بأسماء الناجحين الذين اجتازوا الإمتحان الكتابي والمقابلة الشخصية.
- سادساً: يقوم المفتي العام بتنسيب تعيين من وقع عليه الاختيار للمجلس.
- سابعاً: يصدر المجلس قرار التعيين.

منهج الفتوى وآلياتها في دائرة الإفتاء العام

منهج الفتوى في الدائرة:

إن مسائل الفقه الإسلامي مسائل كثيرة ومتنوعة ومتعلقة بجميع ميادين الحياة وممارسات البشر، وقد ترك لنا علماء الإسلام ثروة هائلة من الأحكام والتشريعات التي تنير حياة الناس بأنوار الحكمة الربانية، وتبني اختياراتها الفقهية والتشريعية على أساس متين من مصادر التشريع المعتمدة، التي هي: الكتاب والسنة والإجماع والقياس والمصالح المرسلة.

وقد استقر هذا التراث الفقهي في أربعة من المذاهب الفقهية المعتمدة: الحنفي والمالكي والشافعي والحنبلي، ووقع الإجماع على اعتمادها واعتبارها طرائق موصلة إلى تحقيق رضوان الله عز وجل، وإلى حفظ مصالح البلاد والعباد. ولما كانت دائرة الإفتاء العام حلقة من حلقات المسيرة العلمية للحركة الفقهية العامة، اختارت أن تعتمد واحد من المذاهب الفقهية الأربعة منطلقاً وأساساً للاختيارات الفقهية المفتى بها، كي يتحقق من خلال هذا الاعتماد ما حققته الحركة الفقهية عبر التاريخ الإسلامي كله من فوائد ومصالح عظيمة، من أهمها:

- ١) السلامة بين يدي الله عز وجل في موقف الحساب العظيم، فلا نبدل ولا نغير في دين الله.
 - ٢) تحقيق الوسطية التي هي من قواعد الشريعة الإسلامية، والتي كانت واحدة من ميزات الثروة الفقهية الهائلة.
 - ٣) السلامة من الأقوال المضطربة والآراء الشاذة التي تسبب الخلل في الحياة الفكرية والعملية.
 - ٤) تحقيق انضباط الفتوى وتقليل الخلاف - غير النافع - ما أمكن.
 - ٥) مساعدة المفتين على معرفة الأحكام الشرعية بأسهل طريق؛ فالعمر كله يضيق على المفتي إذا ما أراد أن يجتهد في جميع ما يعرض عليه من مسائل اجتهاد كاملاً، فكان الأخذ عن الفقهاء السابقين هو الحل الذي لا غنى عنه.
- وقد وقع اختيار دائرة الإفتاء العام على مذهب الإمام الشافعي أساساً ومنطلقاً للفتوى في بلادنا المباركة، وذلك لسببين اثنين:

أولاً: أنه المذهب الأكثر انتشاراً في بلادنا عبر التاريخ، ومراعاة الغالب مقصد شرعي.

ثانياً: أنه مذهب وسطي جمع بين أصول مدرستي الحديث والرأي، وخرج باجتهادات فقهية كانت وما زالت سبباً في تحقيق مصالح الأمة وجمع كلمتها، وهذا السبب - وإن كان متحققاً في المذاهب الفقهية الأخرى - إلا أن مذهب الإمام الشافعي حاز قصب السبق فيه.

والتزام دائرة الإفتاء بالفتوى على مذهب الإمام الشافعي لا يعني التقليد التام لاجتهادات فقهاء المذهب، بل للدائرة رؤية متقدمة في طريقة الاستفادة من جميع مفردات المذاهب الفقهية ضمن المعطيات الآتية:

(١) إذا تعلققت المسألة بنازلة جديدة من نوازل العصر غير منصوص عليها في اجتهادات الفقهاء، أو كانت من المسائل العامة التي تتعلق بالمجتمع كله أو الأمة كلها، سواء في مسائل المعاملات المالية أو النوازل الطبية أو غيرها: فلا بد للدائرة حينئذ من إعداد أبحاث خاصة لدراسة المسألة في ضوء الأدلة الشرعية والقواعد الفقهية والموازنة بين المصالح والمفاسد، تخلص من خلالها إلى حكم شرعي يعرض على (مجلس الإفتاء) للبحث والتداول، ثم الوصول إلى قرار خاص بشأن تلك المسألة.

(٢) إذا كان اجتهاد المذهب الشافعي في مسألة معينة لا يناسب تغير الزمان والمكان والظروف المحيطة بسؤال المستفتي، كأن يؤدي إلى حرج شديد، أو مشقة بالغة، أو اختلقت العلة التي من أجلها نص فقهاء الشافعية على ذلك الاجتهاد، أو استجد من المعلومات والحقائق العلمية ما يدعو إلى إعادة البحث في الاختيار الفقهي: ففي جميع هذه الحالات تقوم دائرة الإفتاء بإعادة دراسة المسألة في ضوء القواعد الفقهية والمقاصد الشرعية، وتستفيد من اجتهادات جميع المذاهب الإسلامية للوصول إلى الحكم الشرعي الأقرب إلى مقاصد الشريعة.

(٣) وأما في قضايا الأحوال الشخصية، كالنكاح والطلاق والحضانة والميراث، فإن الدائرة تعتمد في الفتوى (قانون الأحوال الشخصية الأردني) ولا تخرج عنه، وذلك حتى لا يحدث تضارب بين الإفتاء والقضاء الشرعي في المملكة، والقانون مستمد من اجتهادات وأقوال فقهاء المسلمين، تم اختيارها وفق أسس وضوابط شرعية، من قبل لجان مختصة.

آلية إصدار الفتوى في الدائرة:

أما عن آلية إصدار الفتوى في دائرة الإفتاء، فإن الدائرة تقوم بعدة مهام، ولكل مهمة آلية خاصة بها، ومن هذه المهام:

أولاً: الفتاوى الشرعية المختصة بالطلاق:

حيث يتم التعامل - وبسرية تامة - بحيث لا يطلع على الفتوى وحيثياتها إلا الزوجان والمفتي المختص فقط، وتتم الفتوى عن طريق:

(١) تعبئة الطلب المخصص للطلاق.

٢) الاستعلام إلكترونياً عن طريق اسم الزوج أو اسم الزوجة إذا كان هناك طلاق سابق، و/أو من خلال سؤال الزوج عن ذلك.

٣) تحويل الطلب إلى المفتي المختص.

٤) تحويل المعاملة إلى قسم الطباعة بعد حصول المستفتي على الفتوى.

٥) يتم التدقيق على الفتوى وتوقيعها من قبل المفتي.

٦) تصدير المعاملة ووضع رقم صادر وختم المعاملة بالخاتم الرسمي للدائرة.

ثانياً: الفتاوى الشرعية غير المختصة بالطلاق:

١) إذا كان السؤال شفهياً يتم تحويله إلى أحد المفتين مباشرة.

٢) إذا كان السؤال مكتوباً يقوم المستفتي بتعبئة النموذج المخصص للفتوى الشرعية المكتوبة، ثم يتم تحويل السؤال إلى أحد الباحثين في الدائرة، والذي يقوم بإعداد الجواب مدعماً بالأدلة وأقوال الفقهاء، ثم يعرض على لجنة مشكلة لهذه الغاية، وبعد إقراره من قبل اللجنة يتم عرضه على الأمين العام لإقراره أو تعديله حسب ما يراه مناسباً، ومن ثم الاتصال بالمستفتي وإخباره بالفتوى.

ثالثاً: الفتوى الشرعية عن طريق الهاتف:

حيث يقوم المستفتي بالاتصال بالدائرة لعرض السؤال ومن ثم يتم تحويله إلى أحد المفتين الذي بدوره يستمع لسؤال المستفتي وجميع حيثياته ويقوم باتخاذ أحد الإجراءات التالية:

إما أن يجيب المستفتي على سؤاله مباشرة: إذا كان السؤال مما يكثر السؤال عنه ولا يحتاج إلى بحث ومدارسة فقهية. وإما أن يطلب من المستفتي الحضور شخصياً إلى الدائرة: إذا كان السؤال بحاجة إلى زيادة إيضاح أو بحاجة إلى مدارسة وبحث، أو كان مختصاً بفتاوى الطلاق التي لا يجاب عليها عن طريق الهاتف لما لها من خصوصية، أو تعلق بمسائل النزاع المالي.

وإما أن يطلب من المستفتي تقديم السؤال بشكل مكتوب، وإرساله بنفسه أو عبر وسائل الاتصال الحديثة، لتتم دراسته وفق آلية الأسئلة المكتوبة المارة آنفاً.

وإما أن يتوقف المفتي عن الفتوى ويطلب من المستفتي الاتصال في وقت يحدده المفتي وذلك لدراسة المسألة وبحثها بالمشورة مع المفتين الآخرين، وباطلاع الأمين العام، وذلك حتى لا يعطى المستفتي حكماً متسرعاً دون أن يكون مبنياً على دراسة واعية ومعقدة؛ فدائرة الإفتاء تسعى لأن تكون جميع الفتاوى الصادرة عنها موثقة حتى تبرأ الذمة أمام الله تعالى.

رابعاً: الاستفتاء عن طريق الرسائل القصيرة:

يمكن للمستفتي إرسال سؤاله عبر رسالة قصيرة من خلال خدمات الحكومة الإلكترونية، ويتم الإجابة على هذه الأسئلة عن طريق:

- (١) طباعة الأسئلة على ورق.
- (٢) تحويلها إلى الباحثين لإعداد الإجابات الأولية لهذه الأسئلة مدعومة بالأدلة وأقوال الفقهاء.
- (٣) عرض الإجابات على لجنة مختصة ومشكلة لذلك.
- (٤) عرض الإجابات المقررة من قبل اللجنة على سماحة المفتي العام لإقرارها.
- (٥) يتم طباعة الجواب وإرساله إلى السائل في مدة يفترض أن لا تتجاوز الثماني والأربعين ساعة.

خامساً: الاستفتاء عبر الموقع الإلكتروني للدائرة:

تستقبل الدائرة يومياً الأسئلة الواردة على هذا الموقع، وبافتتاحه لم يعد حدود الإفتاء قاصراً على الفتاوى الموجهة من المملكة الأردنية الهاشمية فحسب، بل توسعت حدود الفتاوى لتعم أرجاء المعمورة كلها، فترد الاستفتاءات من مختلف دول العالم، ولا حدود للفتوى ولا حدود لتطلعات دائرة الإفتاء العام الأردنية، فالذي تطمح إليه الدائرة هو ما يطمح إليه كل مسلم، وهو أن يرى الأحكام الشرعية مطبقة بين الناس، ويرى المسلمين في جميع أنحاء العالم مهتمين بأحكام الشريعة الإسلامية، حريصين على دينهم حرصهم على صحتهم، وهذا هو الحد الأدنى، أما الذين يعرفون أن الحكم الشرعي هو حكم الله، وتعظيمه تعظيماً لله، والعمل به سعادة في الآخرة والأولى، فإنهم يراعون أحكام الشريعة في كل صغيرة وكبيرة، ويعملون بما يعلمون منها، ويسألون عما لا يعلمون، عملاً بقوله تعالى: (فاسألوا أهل الذكر إن كنتم لا تعلمون) [النحل: ٤٣].

وتتم الإجابة عن الأسئلة الواردة إلى الموقع الإلكتروني من خلال لجنة متخصصة من المفتين، يولون هذه الأسئلة عناية خاصة، ويعدون الأجوبة العلمية عليها، ثم يتم عرضها على سماحة المفتي العام مباشرة ليقراها أو يعدل عليها، ثم تنشر على صفحات الموقع المباركة بإذن الله.

الخدمات التي تقدمها دائرة الإفتاء العام

خدمة فتاوى الموقع الإلكتروني:

تشمل هذه الخدمة الإجابة على الأسئلة الموجهة إلى الموقع عبر قسم (أرسل سؤالك).

وتنقسم إلى قسمين:

الفتاوى البحثية: يتوسع فيها الجواب بذكر الأدلة الشرعية، وتوثيق أقوال الفقهاء، وشرح الاختلاف إن وجد.

الفتاوى المختصرة: يتم فيها عرض الجواب بصورة مختصرة موجزة، يقتصر فيها على ذكر الحكم الشرعي وتعليقه

بأقصر عبارة.

وفي كلا القسمين تتم الإجابة عن الأسئلة الواردة من خلال لجنة متخصصة من المفتين، يولون هذه الأسئلة عناية

خاصة، ويعدون الأجوبة العلمية عليها، ثم يتم عرضها على سماحة المفتي العام مباشرة ليقرأها أو يعدل عليها، وهذه

الخدمات تتمثل في:

(١) خدمة RSS للزوايا التالية: جديد الفتاوى، المقالات، الدراسات والبحوث، قرارات مجلس الإفتاء، المكتبة.

(٢) صفحة فعالة على الفيسبوك: تنقل كل جديد في موقع الإفتاء، وتتفاعل مع المعجبين بالصفحة بشكل يومي، وعلى

مدار الساعة.

(٣) خدمة ترجمة الفتاوى والمقالات وتوفير بعض الخدمات باللغة الإنجليزية.

(٤) تطبيق دائرة الإفتاء من متجر آبل (App store) ومتجر (Google play) ويقدم الخدمات الرئيسية

التالية: مثل خدمة (أرسل سؤالك)، بحيث تحصل من خلالها على جواب سؤالك الشرعي خلال ساعات. ويقدم التطبيق

أيضاً خدمة (البحث) في أرشيف الفتاوى المنشورة كاملة. وتستطيع عبر نافذته متابعة كل جديد يصدر عن مجلس

الإفتاء، وجديد المقالات.

خدمة الإرشاد الأسري وحل الخلاف بين المتنازعين:

وهي من الخدمات المميزة التي تقدمها دائرة الإفتاء العام، حيث يمكن لأطراف النزاع -الذين يقبلون دائرة الإفتاء

حكماً بينهم- الحضور إلى الدائرة، وطلب مقابلة أحد المفتين المختصين، وعرض المشكلة عليه، ليقوم المفتي -بعد التشاور

مع لجنة مختصة في الدائرة إن لزم الأمر- بالفصل بين أطراف الخلاف بإبلاغهم بالحكم الشرعي في المسألة المتنازع

عليها، كما يقوم المفتي بدور الوعظ والنصح والإرشاد، ليحث الأطراف على تجاوز الخلاف، وتأليف القلوب، وإصلاح ذات

البين.

خدمة المقابلات الشخصية:

تقدم هذه الخدمة من خلال الأسئلة الشفهية عند حضور المستفتي لمركز الدائرة أو أحد مكاتبها؛ حيث يتم تحويله إلى أحد المفتين المختصين مباشرة للاستماع إلى أسئلته، ثم الجواب عليها بالتفصيل.

خدمة حساب الزكاة:

هي إحدى الخدمات التي يوفرها الموقع الإلكتروني للدائرة؛ حيث يستطيع المسلم من خلال هذه الخدمة حساب الزكاة التي يتوجب عليه إخراجها، وتوفر عليه البحث عن أسعار الذهب لمعرفة نصاب الزكاة؛ فخدمتنا مربوطة بمواقع أسعار الذهب التي تجدد كل خمس دقائق، وهذا ما تتميز به هذه الخدمة.

خدمة الشكاوى والاستفسارات الإدارية:

يمكن تقديم الشكاوى أو الاستفسارات الإدارية – وليس الشرعية – بأحد الطرق الآتية:

١- الاتصال على الرقم ٠٦/٢٠٠١٦٦ فرعي ١٢٠٠

٢- أو على الخط الساخن ٠٧٩٧٨٤٢٥٥٥

٣- أو على فاكس ٠٦/٢٠٠١٦٧

٤- أو عبر النافذة الإلكترونية (alifitta.jo/feedback.aspx)

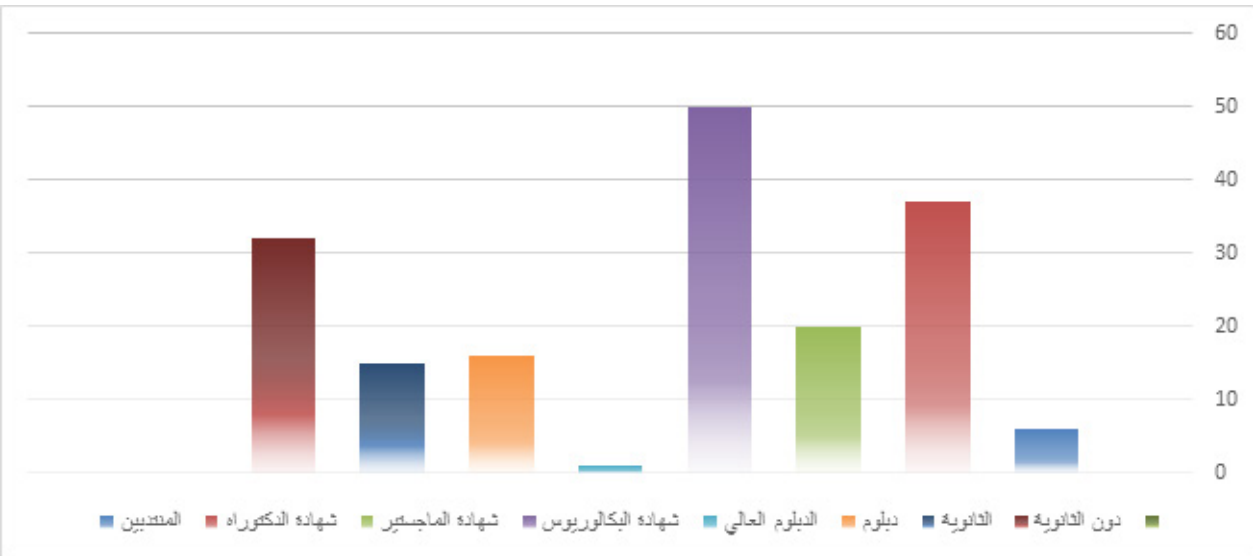
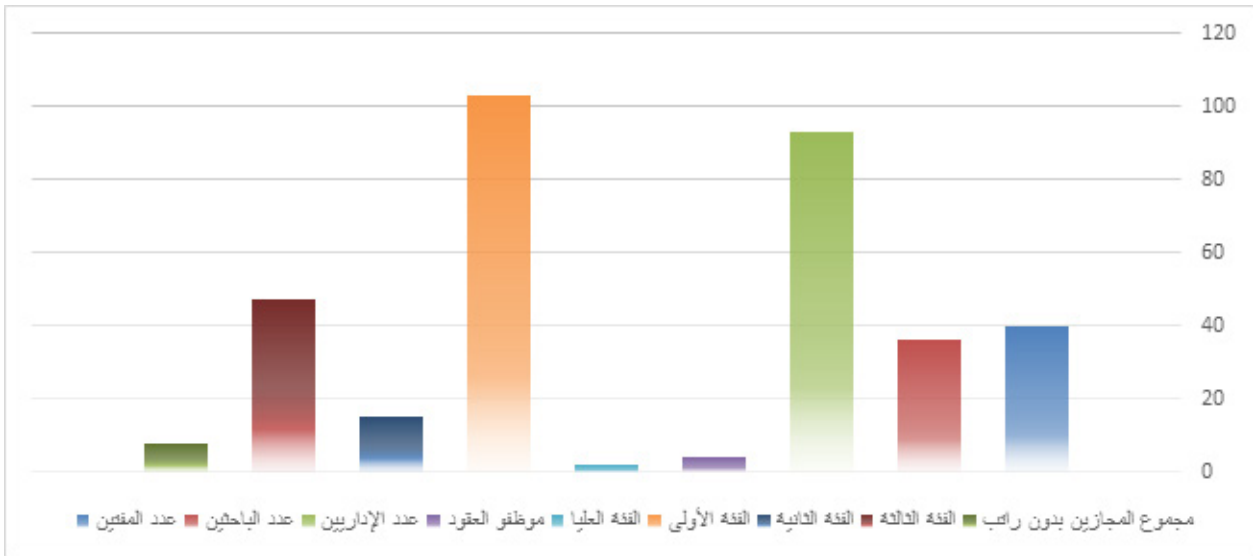
٥- أو عن طريق الصناديق المتوفرة في مكاتب الإفتاء

خدمة استطلاع الرأي:

هي إحدى الخدمات التي يوفرها الموقع الإلكتروني للدائرة، حيث يتم طرح سؤال، ويقوم متصفح الموقع بإبداء رأيهم حول السؤال المطروح، ويتم عرض نتيجة التصويت لمعرفة توجهات الجمهور نحو القضية المتعلقة بالسؤال.

بيانات موظفي دائرة الإفتاء العام

| العدد | البيان |
|-------|---------------------------|
| ٢ | الفئة العليا |
| ٤ | موظفو العقود الشاملة |
| ١٠٣ | الفئة الأولى |
| ٤٠ | أ- المفتين |
| ٣٦ | ب- الباحثين |
| ٩٣ | ج- الإداريين |
| ١٥ | الفئة الثانية |
| ٤٧ | الفئة الثالثة |
| (٨) | المجازين بدون راتب |
| ٦ | المنتدبين |
| ٣٧ | شهادة الدكتوراه |
| ٢٠ | شهادة الماجستير |
| ٥٠ | شهادة البكالوريوس |
| ١ | الدبلوم العالي |
| ١٥ | دبلوم |
| ١٥ | الثانوية |
| ٣٣ | دون الثانوية |
| ١٧١ | مجموع العاملين في الدائرة |



أولاً: مديريات دائرة الإفتاء العام

مديرية الإفتاء المركزي:

وهي المديرية التي تعنى بإجابة المستفتين عن طريق الهاتف أو الرسائل القصيرة.

أقسام المديرية:

- ١- قسم الإفتاء المباشر: يقدم خدمة الإجابة عن الأسئلة من خلال الهاتف.
- ٢- قسم الفتاوى القصيرة: ويقدم خدمة الإجابة عن الأسئلة الواردة من خلال الرسائل القصيرة.

مهام المديرية:-

- ١) وضع الخطط الخاصة بالأقسام التابعة للمديرية ومتابعة مستوى أدائها.
- ٢) إعداد الإحصائيات الخاصة بالفتاوى الأسبوعية والشهرية.
- ٣) الإجابة عن الأسئلة الواردة من خلال الرسائل القصيرة.
- ٤) الإجابة على أسئلة الهواتف اليومية.

مديرية الدراسات والبحوث:

وهي المديرية التي تعنى بإجابة المستفتين خطياً.

أقسام المديرية:

- ١) قسم الدراسات.
- ٢) قسم تحقيق التراث والمخطوطات.
- ٣) قسم التحرير.
- ٤) قسم الأهلة.

مهام المديرية:-

- ١) الإجابة عن الأسئلة المكتوبة.
- ٢) إعداد الأجوبة الشرعية للأسئلة المقدمة لمجلس الإفتاء والبحوث.
- ٣) إعداد الأجوبة الشرعية للأسئلة المحولة من كافة المديریات، أو من مكاتب المحافظات.
- ٤) تحكيم الأبحاث الفقهية التي يرسلها المفتون.
- ٥) متابعة الأبحاث والدراسات المعاصرة وأرشفتها للاستفادة منها.
- ٦) تصنيف قوائم بالأبحاث والدراسات المقترحة للدراسة والبحث.
- ٧) المقابلات الشخصية غير المتعلقة بالطلاق.

مديرية الإفتاء الإلكتروني:

وهي المديرية التي تعنى بإجابة المستفتين من خلال الموقع الإلكتروني ووسائل التواصل الاجتماعي.

أقسام المديرية:

- ١) قسم التحرير الإلكتروني.
- ٢) قسم الفتاوى الإلكترونية.
- ٣) قسم الترجمة.
- ٤) قسم التعليم الإلكتروني.

مهام المديرية:-

- ١) تحرير المادة العلمية المكتوبة والمسموعة والمرئية، وتنسيقها على الموقع الإلكتروني للدائرة.
- ٢) تحرير الفتاوى الصادرة عن الدائرة، والتي يتقرر رفعها أو نشرها على الموقع الإلكتروني.
- ٣) تحرير قرارات مجلس الإفتاء والبحوث، ونشرها على الموقع الإلكتروني.
- ٤) استقبال الأسئلة على الموقع الإلكتروني، والإجابة عنها.
- ٥) استقبال الأسئلة على البريد الإلكتروني، والإجابة عنها.
- ٦) التنسيق العام للموقع الإلكتروني واقتراحات تطويره.

- ٧) التنسيق مع المديرات ذات الاختصاص لتغذية الموقع بالمادة العلمية.
- ٨) طباعة الكتب وتنسيقها إلكترونياً على الموقع.
- ٩) متابعة تحديث وتطوير المكتبة الإلكترونية.
- ١٠) متابعة تغطية أخبار ونشاطات الدائرة على الموقع الإلكتروني.
- ١١) تغذية الموقع بالنشرات والإحصائيات التي تخص المسلمين.
- ١٢) متابعة تعليقات الناس على ما ينشر في الموقع، والإجابة عنها.
- ١٣) متابعة إصدار ما ينشر على الموقع إعلامياً واتخاذ الإجراء المناسب.
- ١٤) إصدار النشرات البريدية الأسبوعية.

مديرية الشؤون الإدارية و المالية:

وهي المديرية المعنية بتنظيم وتوفير كافة الخدمات الإدارية و المالية و تأمين شراء الاحتياجات المادية و التكنولوجية و تحسين الخدمات المقدمة و تنظيم و إدارة و حفظ السجلات و المراسلات و إعداد مشروع موازنة الدائرة السنوية و جدول تشكيلات الوظائف.

أقسام المديرية:

- ١) قسم المالية.
- ٢) قسم الموارد البشرية.
- ٣) قسم التدريب.
- ٤) قسم تكنولوجيا المعلومات.
- ٥) قسم الشؤون الإدارية.
- ٦) قسم اللوازم.

مهام المديرية:-

- ١) إعداد الموازنة السنوية وتقديمها إلى أمين الفتوى لعرضها على لجنة التخطيط ومجلس الإفتاء للمصادقة عليها.
- ٢) تنظيم شؤون الموظفين من تعيين، وترفيح، وتعديل أوضاع، وإجازات، ومستحقاتهم من رواتب ومكافآت ومسك وحفظ السجلات اللازمة لذلك.
- ٣) إعداد تقارير الموظفين السنوية وتقديمها إلى الأمين العام لاعتمادها وترتيبها وحفظها بعد إجراء اللازم عليها.
- ٤) إدامة سجلات وملفات الموظفين الخاصة بالدائرة ومتابعتها.
- ٥) متابعة دوام الموظفين في الدائرة وتنفيذ تعليمات الدوام الرسمي.
- ٦) متابعة أمور الموظفين مع الدوائر الأخرى؛ كالتأمين الصحي، وديوان الخدمة المدنية، والضمان الاجتماعي.
- ٧) متابعة اللجان الطبية.
- ٨) إعداد جدول التشكيلات للدائرة.
- ٩) إعداد الخطة التدريبية السنوية للموظفين، وتنفيذ برامج التدريب المتنوعة.
- ١٠) وضع البرامج الكفيلة بتطوير عمل الموارد البشرية.
- ١١) تقديم خدمات الصيانة الدورية وعند الحاجة لمركز الدائرة ومكاتب المحافظات والألوية.
- ١٢) إعداد البرامج اللازمة لتنفيذ أعمال الدائرة من خلال الحاسب الآلي.



حمل تطبيق
دار الإفتاء
على الأندرويد



ثانياً: الوحدات

وحدة العلاقات العامة والتعاون الدولي:

مهام الوحدة:-

- ١) متابعة مواعيد المناسبات الإسلامية والوطنية وإعداد الترتيبات اللازمة لذلك وتنفيذها.
- ٢) متابعة أخبار العالم الإسلامي المتعلقة بالشؤون الدينية وتقديم صور وملخصات عنها إلى الأمين العام/ أمين الفتوى.
- ٣) استقبال الضيوف والزائرين للدائرة وتغطية أعمال الدائرة إعلامياً بموافقة الأمين العام والمفتي العام.
- ٤) تمثيل الدائرة في المؤتمرات والندوات الدينية والعلمية المتخصصة التي تقع ضمن اختصاصها.
- ٥) الاطلاع على الصحف المحلية وتحديد المواضيع التي تخص الدائرة وتزويد المفتي العام وأمين الفتوى بنسخة عنها.
- ٦) الإشراف على كل ما يصدر من الدائرة من كتب وأبحاث ودراسات أو نشرات و مطويات و مقالات وغيرها.
- ٧) العمل على إدامة العلاقات مع المؤسسات المحلية المختلفة.

وحدة التطوير المؤسسي:

مهام الوحدة:-

- ١) وضع أهداف الدائرة والخطط التنفيذية الزمنية لتحقيق تلك الأهداف ومتابعة تنفيذها.
- ٢) الإشراف على وضع وتنفيذ الخطط والنشاطات التي تهدف إلى رفع كفاءة الانجاز في الوحدة التنظيمية بما في ذلك تطوير أساليب وطرق العمل وتطوير أداء الموظفين عن طريق تمكينهم وتحفيزهم وتوجيههم وخلق ثقافة العمل بروح الفريق بينهم.

- ٣) تقييم انجازات الدائرة الإدارية وتحديد العقبات التي تحول دون تحقيق الأهداف وكيفية التغلب عليها وإعداد تقارير الإنجاز للمسؤولين.
- ٤) تطوير الأنظمة والإجراءات والبرامج المتعلقة بالتخطيط الاستراتيجي وتطوير رؤية ورسالة وقيم الدائرة وصياغة أهدافها.
- ٥) متابعة وتطوير خطط العمل التنفيذية لمديريات الدائرة.
- ٦) إجراء الأبحاث والدراسات واستطلاع آراء المتعاملين مع الدائرة لتطوير أداء المديريات.
- ٧) تطوير مؤشرات الأداء على المستوى الاستراتيجي والتنفيذي.
- ٨) تحديد الخدمات التي تحتاج إلى تطوير.

وحدة الرقابة الداخلية:

مهام الوحدة:-

- ١) مساعدة الإدارة العليا في الدائرة على التأكد من أن الأهداف المحددة للدائرة قد تم انجازها وفق الخطط والسياسات المرسومة.
- ٢) تزويد الإدارة العليا بالمعلومات والبيانات عما يجري على الواقع لغايات إحكام الرقابة والتقييم والمساءلة.
- ٣) مراقبة الإنفاق من المال العام وضمان الالتزام بمستويات الأداء المختلفة لتحقيق الأهداف المرسومة.
- ٤) التأكد من صحة وسلامة تطبيق التشريعات المالية والإدارية.
- ٥) التنسيب لسماحة المفتي العام بالإجراءات المناسبة عند اكتشاف الأخطاء.

وحدة الرقابة الشرعية:

مهام الوحدة:-

- (١) التفتيش على مكاتب الإفتاء.
- (٢) متابعة كل ما يخص الفتاوى الصادرة عن مكاتب الدائرة في المحافظات والألوية.
- (٣) تدقيق فتاوى الطلاق من استعلام وإدخال وطباعة وتصديق.
- (٤) متابعة إحصائيات الفتاوى الصادرة عن المركز الرئيسي والمحافظات والألوية.
- (٥) متابعة نشاط المفتين والباحثين الشرعيين داخل وخارج الدائرة.
- (٦) متابعة تطبيق الأوامر والتعليمات الصادرة عن الدائرة بما يخص الفتاوى الشرعية.

ثالثاً: مكاتب الإفتاء

مكتب إفتاء العاصمة:

أقسام المكتب:

- ١- قسم فتاوى الطلاق.
- ٢- قسم المقابلات الشخصية.
- ٣- قسم المتابعة.

مهام المكتب:

- (١) استقبال الجمهور وتصنيف معاملاتهم وأسئلتهم وتوجيههم للجهة صاحبة الاختصاص
- (٢) إصدار الفتاوى الخاصة بالطلاق.
- (٣) إصدار الفتاوى الخاصة بالمقابلات الشخصية الشفهية.
- (٤) إعداد وأرشفة قضايا الطلاق إلكترونياً وورقياً.
- (٥) إعداد وإرسال مخاطبات رسمية بوقائع الطلاق البائن (صغرى أو كبرى) لدائرة قاضي القضاة، والرد على الكتب الموجهة للدائرة التي تخص الطلاق من قبل القضاة الشرعيين في المحاكم الشرعية.

مهام المفتي في مكاتب الإفتاء في المحافظات والألوية:-

- ١) إصدار الفتاوى الشرعية في القضايا المعروضة عليه في المسائل الشرعية ذات الطابع الشخصي، وتقديم واجب النصح والإرشاد للمراجعين وإحالة المسائل الأخرى إلى المختصين في الدائرة.
- ٢) تدوين الفتاوى الصادرة عنه في سجل خاص وإرسال نسخة منها إلى المفتي العام شهرياً.
- ٣) الاطلاع على الأبحاث التي يكلف بها الباحثون في المكتب ومراجعتها، وإرسال نسخة منها إلى المفتي العام.
- ٤) المشاركة في المناسبات الرسمية، وإلقاء المحاضرات والدروس.
- ٥) الإشراف على الموظفين في المكتب والعمل على رفع أدائهم وتقييم أعمالهم.
- ٦) تزويد الدائرة بالأبحاث العلمية والمقالات ليصار إلى نشرها عبر موقع الدائرة الإلكتروني أو النشرة الشهرية.
- ٧) أن يحرص على الحضور المميز في محافظته من خلال:
 - ١- المشاركة في المجلس التنفيذي الذي يشكله الحاكم الإداري.
 - ٢- التواصل الاجتماعي مع كافة المؤسسات والدوائر الرسمية في المحافظة وخاصة مديرية الأوقاف والتربية والمحاكم الشرعية.
 - ٣- إلقاء خطبة الجمعة في مساجد محافظته.
 - ٤- الالتزام بالزي الشرعي الرسمي.

القيم الأساسية للدائرة:

وهي المعتقدات الراسخة التي تؤمن بها الدائرة، وتحرص على أن تتوافر في جميع العاملين فيها، وتساعد على العمل بكفاءة وفعالية، باعتبارها دليل يؤثر في تقدم الدائرة ونجاحها في تحقيق أهدافها. وبين الجدول القيم الأساسية التي تتبناها الدائرة وأبعادها، وهي: الإخلاص والأمانة، والموضوعية، والوسطية والاعتدال، والعمل المؤسسي، والشفافية والمسؤولية، والتميز، والعمل بروح الفريق، والتطوير المستمر.

جدول القيم الأساسية التي تتبناها الدائرة وأبعادها

| القيم | أبعادها |
|---------------------|---|
| الإخلاص والأمانة | الإخلاص في العمل ابتغاء مرضاة الله سبحانه وتعالى وتحقيقاً للأمانة في تنفيذ الأعمال. |
| الوسطية والاعتدال | ترسيخ مفاهيم الوسطية والاعتدال في المجتمع في تحقيق مقاصد الشريعة لما فيه الخير دون مغالاة أو تطرف. |
| العمل المؤسسي | ترسيخ ثقافة العمل الجماعي وبناء فرق مؤهلة قادرة على إنجاز رؤية ورسالة وأهداف الدائرة. |
| الشفافية والمسؤولية | التعامل بوضوح مع مجتمعنا وتحمل المسؤولية، إيماناً بأننا نحمل على عاتقنا مسؤولية أعمالنا. |
| التميز | تطبيق مفاهيم التميز على عناصر الأداء بالدائرة من خلال العمل بجد وإتقان مع تحري الدقة والجودة سعياً لأفضل النتائج وأصوبها. |
| التطوير المستمر | السعي للتطوير المستمر لقدرات الدائرة والعاملين فيها وصولاً إلى تقديم أفضل خدمات في صناعة الفتوى والبحث الشرعي. |
| العمل بروح الفريق | أن تقوم مجموعة من الأفراد بالعمل لتحقيق هدف مشترك. |
| الموضوعية | الحيادية وعدم التحيز والتخلي عن العواطف والإنفعالات. |



Download on the
App Store

حمل تطبيق "دائرة الإفتاء" من متجر آبل



الدورات والورش

| الرقم | اسم الدورة / الورشة | عدد المرشحين | مدة الدورة / يوم | الساعات المعتمدة |
|-------|---|--------------|------------------|------------------|
| ١ | دورة العلوم الشرعية الخامسة | ٧ | ٩٠ | ٨٠ |
| ٢ | دورة العلوم الشرعية السادسة | ٨ | ٦٦ | ٨٠ |
| ٣ | توجيه الموظف الجديد | ٦ | ١٠ | ٣٠ |
| ٤ | تطبيق معايير المحاسبة الدولية في القطاع العام | ٢ | ٥ | ١٨ |
| ٥ | المحاسب الحكومي / تعيينات جدد | ١ | ٢٧ | ١٢١ |
| ٦ | المحاسب الحكومي | ١ | ٤٤ | ١٩٧ |
| ٧ | مهارات الطباعة باللغة العربية | ٣ | ٢٠ | ٣٠ |
| ٨ | ICDL | ١٠ | ١٥ | ٣٠ |
| ٩ | ICDL mini | ٥ | ٢٠ | ٤٠ |
| ١٠ | فن التعامل مع الآخرين والاتصال عبر الهاتف | ١١ | ٢ | ٦ |
| ١١ | التربية الاعلامية وفهم وسائل الإعلام | ١١ | ٥ | ٣٠ |
| ١٢ | طباعة متقدمة وإدخال بيانات باللغتين العربية والإنجليزية | ٣ | ١٥ | ٣٠ |
| ١٣ | صحافة الفيديو | ٩ | ٥ | ٣٠ |
| ١٤ | أساسيات الإنتاج التلفزيوني | ١٠ | ٥ | ٣٠ |
| ١٥ | ادارة وتنظيم المؤتمرات والفعاليات | ١٢ | ٥ | ٣٠ |

| الرقم | اسم الدورة / الورشة | عدد المرشحين | مدة الدورة / يوم | الساعات المعتمدة |
|-------|--|--------------|------------------|------------------|
| ١٦ | مهارات التقديم والإنتاج الإذاعي | ١٠ | ٥ | ٣٠ |
| ١٧ | مهارات تقديم البرامج الحوارية التلفزيونية | ١٠ | ٥ | ٣٠ |
| ١٨ | إدارة ضغوط العمل | ٧ | ٢ | ٦ |
| ١٩ | فن الإقناع والتفاوض | ١٠ | ٢ | ٦ |
| ٢٠ | إدارة الموارد البشرية الاحترافية | ١ | ٥ | ٢٠ |
| ٢١ | صياغة العقود القانونية | ٢ | ٥ | ٣٠ |
| ٢٢ | إدارة المخاطر المالية | ١ | ٥ | ٣٠ |
| ٢٣ | السلامة العامة | ٦ | ١ | ٦ |
| ٢٤ | ASP.NET | ١ | ٤٠ | ٨٠ |
| ٢٥ | الهكر الأخلاقي CEH | ١ | ٢٢ | ٦٥ |
| ٢٦ | CNP Troubleshooting | ١ | ١٧ | ٥٠ |
| ٢٧ | تدريب مدربين TOT | ١ | ٥ | ٣٠ |
| ٢٨ | المؤتمر السنوي الثالث للمحاسبين | ١ | ٣ | ١٥ |
| ٢٩ | الملتقى السنوي التاسع للمدققين الداخليين | ١ | ٣ | ١٥ |
| ٣٠ | نظام الرقابة الداخلية وتعديلاته والتعليمات التنظيمية الصادرة بمقتضاه | ١ | ٥ | ١٨ |

| الرقم | اسم الدورة / الورشة | عدد المرشحين | مدة الدورة / يوم | الساعات المعتمدة |
|-------|--------------------------------|--------------|------------------|------------------|
| ٣١ | cisco CCNP routing & switching | ١ | ١١ | ٨٠ |
| ٣٢ | مقدمة في أمن وحماية المعلومات | ٨ | ١ | ٣ |
| ٣٣ | اللغة الإنجليزية التأسيسية | ٨ | ١٠ | ٢٠ |

الإحصائية السنوية لدائرة الإفتاء العام (٢٠١٨)

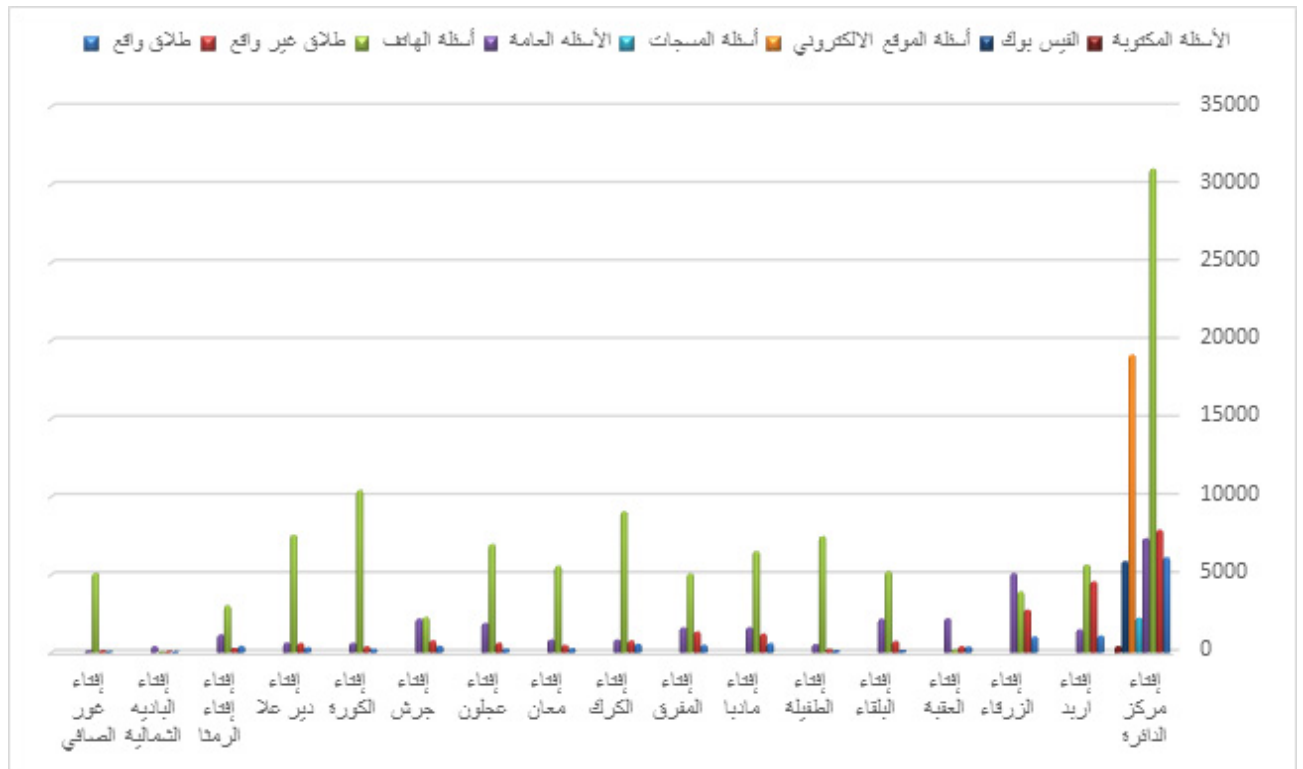
عدد الفتاوى الصادرة (٢٠٩٢٠٧) ، وكانت على النحو التالي: فتاوى الطلاق الواقع (١٢٦٢٧) ، فتاوى الطلاق غير الواقع (٢٣٢٦٦) ، والأسئلة عن طريق الهاتف (١١٤٩٢٨) ، والأسئلة العامة (٣٠٧٨١) ، وأسئلة الرسائل القصيرة (٢٢٢٦) ، وأسئلة الموقع الإلكتروني (١٩٠٩٥) ، والأسئلة عن طريق الفيس بوك (٥٨٦٢) ، والأسئلة المكتوبة (٤٢٢).

علما أن عدد الأبحاث والمقالات خلال هذا العام (٣٢) ، وعدد المؤتمرات والمحاضرات (٢٤) ، وعدد الكتب (١٤٤).

وكانت بمعدل يومي (٨٣٠) فتوى.

| المجموع | الأسئلة المكتوبة | الفييس بوك | أسئلة الموقع الإلكتروني | أسئلة المسجات | الأسئلة العامة | أسئلة الهاتف | طلاق غير واقع | طلاق واقع | |
|---------|------------------|------------|-------------------------|---------------|----------------|--------------|---------------|-----------|------------------|
| ٧٩٩٢٠ | ٤٢٢ | ٥٨٦٢ | ١٩٠٩٥ | ٢٢٢٦ | ٧٣٢٨ | ٣١٠١٥ | ٧٨٦٧ | ٦١٠٥ | إفتاء المركز |
| ١٢٧٨١ | - | - | - | - | ١٤٩٤ | ٥٦٣٦ | ٤٥٦٠ | ١٠٩١ | محافظة اربد |
| ١٢٧٨٤ | - | - | - | - | ٥٠٨١ | ٣٩١٩ | ٢٧٤٣ | ١٠٤١ | محافظة الزرقاء |
| ٣١٦٦ | - | - | - | - | ٢١٩٣ | ١٨٢ | ٤٠٧ | ٣٨٤ | محافظة العقبة |
| ٨٢٤٢ | - | - | - | - | ٢١٦٧ | ٥٢٠٧ | ٧٣٤ | ١٣٤ | محافظة البلقاء |
| ٨٣٥٠ | - | - | - | - | ٥٤٧ | ٧٤٦٢ | ٢٠٦ | ١٣٥ | محافظة الطفيلة |
| ٩٩٤٥ | - | - | - | - | ١٦١٨ | ٦٤٩٤ | ١٢١١ | ٦٢٢ | محافظة مادبا |
| ٨٥٣٥ | - | - | - | - | ١٦١٧ | ٥٠٦٥ | ١٣٤٩ | ٥٠٤ | محافظة المفرق |
| ١١٢٤١ | - | - | - | - | ٨٣٨ | ٩٠٥٤ | ٧٧٧ | ٥٧٢ | محافظة الكرك |
| ٧١٦٨ | - | - | - | - | ٨٤٩ | ٥٥٦٨ | ٤٨٨ | ٢٦٣ | محافظة معان |
| ٩٧٥٠ | - | - | - | - | ١٩٠٠ | ٦٩٦٦ | ٦٣٥ | ٢٤٩ | محافظة عجلون |
| ٥٧٠٢ | - | - | - | - | ٢١٨٦ | ٢٢٨٥ | ٧٩٤ | ٤٣٧ | محافظة جرش |
| ١١٦٧٤ | - | - | - | - | ٦٤١ | ١٠٤١٤ | ٣٩٨ | ٢٢١ | الكورة |
| ٩١٤٠ | - | - | - | - | ٦٤٨ | ٧٥٤٣ | ٦١١ | ٣٣٨ | دير علا |
| ٤٩٠٤ | - | - | - | - | ١١٦٢ | ٣٠٢١ | ٢٨٦ | ٤٣٥ | إفتاء الرمثا |
| ٥٤٣ | - | - | - | - | ٤١٠ | ٠ | ٨٥ | ٤٨ | البادية الشمالية |
| ٥٣٦٢ | - | - | - | - | ١٠٢ | ٥٠٩٧ | ١١٥ | ٤٨ | غور الصافي |
| ٢٠٩٢٠٧ | ٤٢٢ | ٥٨٦٢ | ١٩٠٩٥ | ٢٢٢٦ | ٣٠٧٨١ | ١١٤٩٢٨ | ٢٣٢٦٦ | ١٢٦٢٧ | المجموع |

مخطط رقم (١) يوضح عدد الأسئلة الواردة إلى دائرة الإفتاء العام خلال عام ٢٠١٨ م



الإحصائية السنوية لمركز دائرة الإفتاء العام

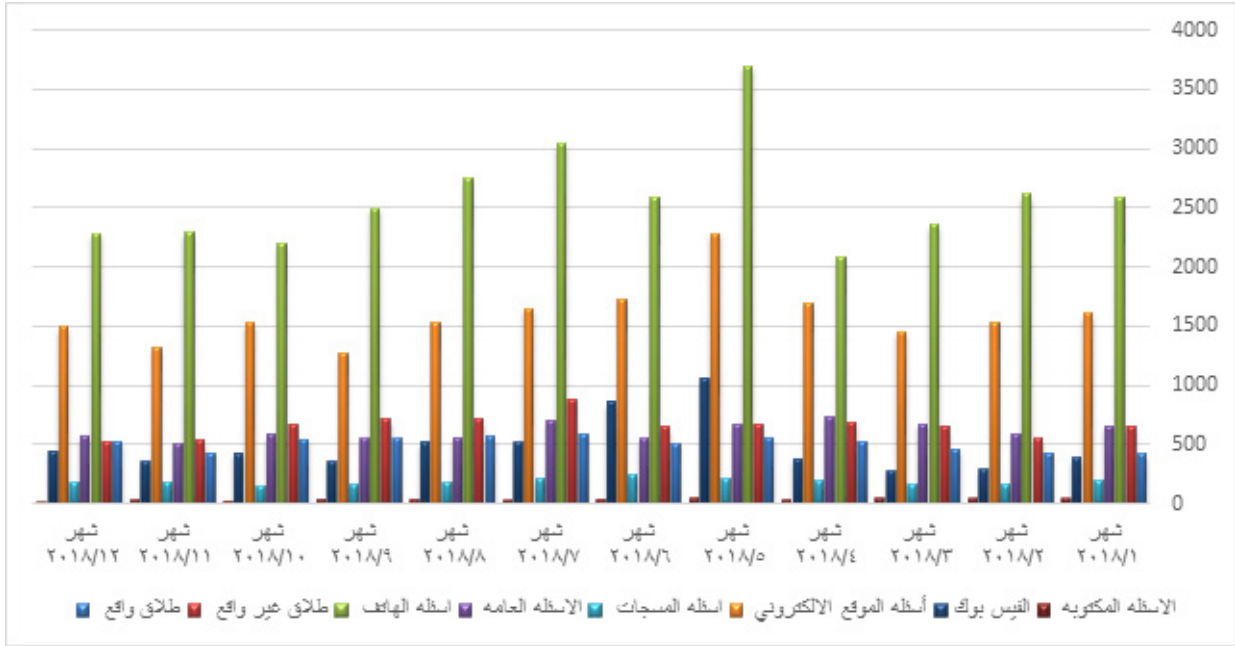
عدد الفتاوى الصادرة (٧٩٩٢٠) وكانت على النحو التالي: فتاوى الطلاق الواقع (٦١٠٥) ، فتاوى الطلاق غير الواقع (٧٨٦٧) ، والأسئلة عن طريق الهاتف (٣٠٩٧٥) ، والأسئلة العامة (٧٣٢٨) ، وأسئلة الرسائل القصيرة (٢٢٢٦) ، وأسئلة الموقع الإلكتروني (١٩٠٩٥) ، والأسئلة عن طريق الفيس بوك (٥٨٦٢) ، والأسئلة المكتوبة (٤٦٢).

وكانت بمعدل يومي (٣١٧) فتوى.

| المجموع | الأسئلة المكتوبة | الفيس بوك | أسئلة الموقع الإلكتروني | أسئلة المسجات | الأسئلة العامة | أسئلة الهاتف | طلاق غير واقع | طلاق واقع | |
|---------|------------------|-----------|-------------------------|---------------|----------------|--------------|---------------|-----------|-------------|
| ٦٤٧ | ٤٣ | ٣٩١ | ١٦١٠ | ١٩١ | ٦٥٤ | ٢٥٨٨ | ٦٤٧ | ٤١٩ | شهر ٢٠١٨/١ |
| ٦٢١٢ | ٤٣ | ٢٨٩ | ١٥٣١ | ١٦١ | ٥٩٣ | ٢٦٢٠ | ٥٤٩ | ٤٢٦ | شهر ٢٠١٨/٢ |
| ٦٠٨٦ | ٥٢ | ٢٧٧ | ١٤٥٧ | ١٦٢ | ٦٧٢ | ٢٣٥٦ | ٦٤٨ | ٤٦٢ | شهر ٢٠١٨/٣ |
| ٦٣٢٨ | ٣٨ | ٣٨١ | ١٦٩٢ | ١٩٢ | ٧٢٦ | ٢٠٨١ | ٦٨٨ | ٥٣٠ | شهر ٢٠١٨/٤ |
| ٩١٨٨ | ٤٩ | ١٠٥٤ | ٢٢٨٧ | ٢١٠ | ٦٦٦ | ٣٦٩٧ | ٦٦٩ | ٥٥٦ | شهر ٢٠١٨/٥ |
| ٧١٧٦ | ٤٠ | ٨٦١ | ١٧٣٢ | ٢٤٤ | ٥٤٩ | ٢٥٨٧ | ٦٥٠ | ٥١٣ | شهر ٢٠١٨/٦ |
| ٧٦٠٧ | ٣٣ | ٥١٥ | ١٦٤٩ | ٢١٣ | ٦٩٨ | ٣٠٣٦ | ٨٧٣ | ٥٩٠ | شهر ٢٠١٨/٧ |
| ٦٨٦١ | ٤٢ | ٥٢١ | ١٥٣٥ | ١٧٦ | ٥٥٧ | ٢٧٥٠ | ٧١٣ | ٥٦٧ | شهر ٢٠١٨/٨ |
| ٦١٢٥ | ٣٩ | ٣٥٣ | ١٢٦٧ | ١٦٥ | ٥٤٧ | ٢٤٩٦ | ٧١١ | ٥٤٧ | شهر ٢٠١٨/٩ |
| ٦١٠٧ | ٢٦ | ٤٢٥ | ١٥٢٨ | ١٥٣ | ٥٨١ | ٢١٩٢ | ٦٦٣ | ٥٣٩ | شهر ٢٠١٨/١٠ |
| ٥٦٦٢ | ٣٨ | ٣٥٣ | ١٣١٦ | ١٨٥ | ٥١٢ | ٢٢٩٢ | ٥٣٦ | ٤٣٠ | شهر ٢٠١٨/١١ |
| ٦٠٢٥ | ١٩ | ٤٤٢ | ١٤٩١ | ١٧٤ | ٥٧٣ | ٢٢٨٠ | ٥٢٠ | ٥٢٦ | شهر ٢٠١٨/١٢ |
| ٧٩٩٢٠ | ٤٦٢ | ٥٨٦٢ | ١٩٠٩٥ | ٢٢٢٦ | ٧٣٢٨ | ٣٠٩٧٥ | ٧٨٦٧ | ٦١٠٥ | المجموع |

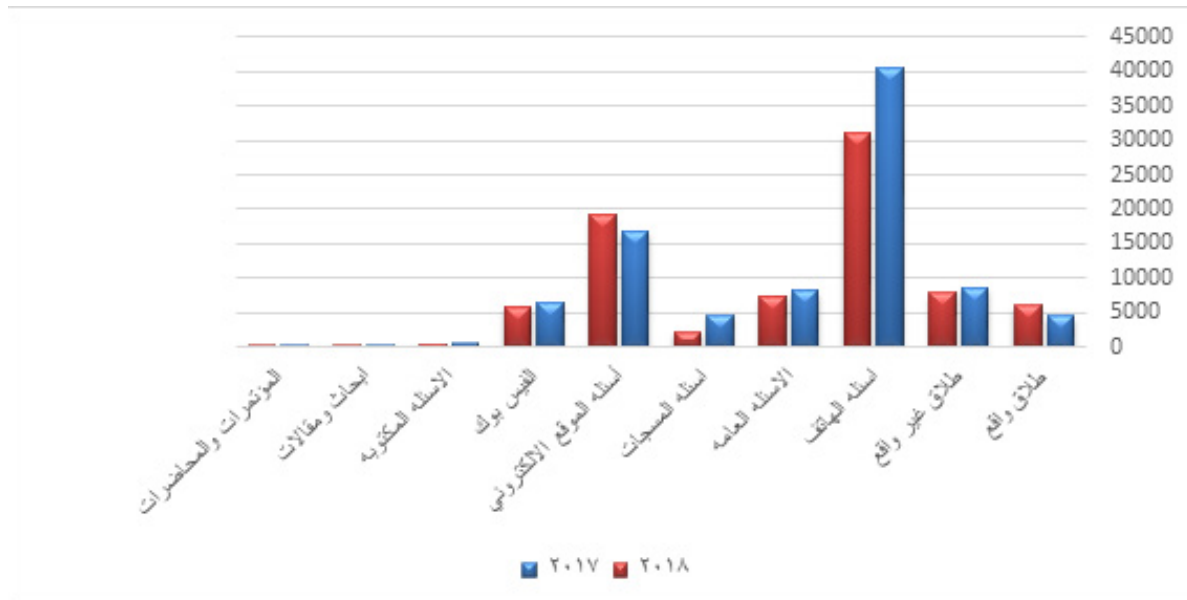
مخطط رقم (٢)

يوضح عدد الأسئلة الواردة إلى إفتاء مركز الدائرة



مخطط رقم (٣)

يوضح تفاوت النسب بين عامي ٢٠١٧ و ٢٠١٨



الإحصائية السنوية لمكتب إفتاء إربد

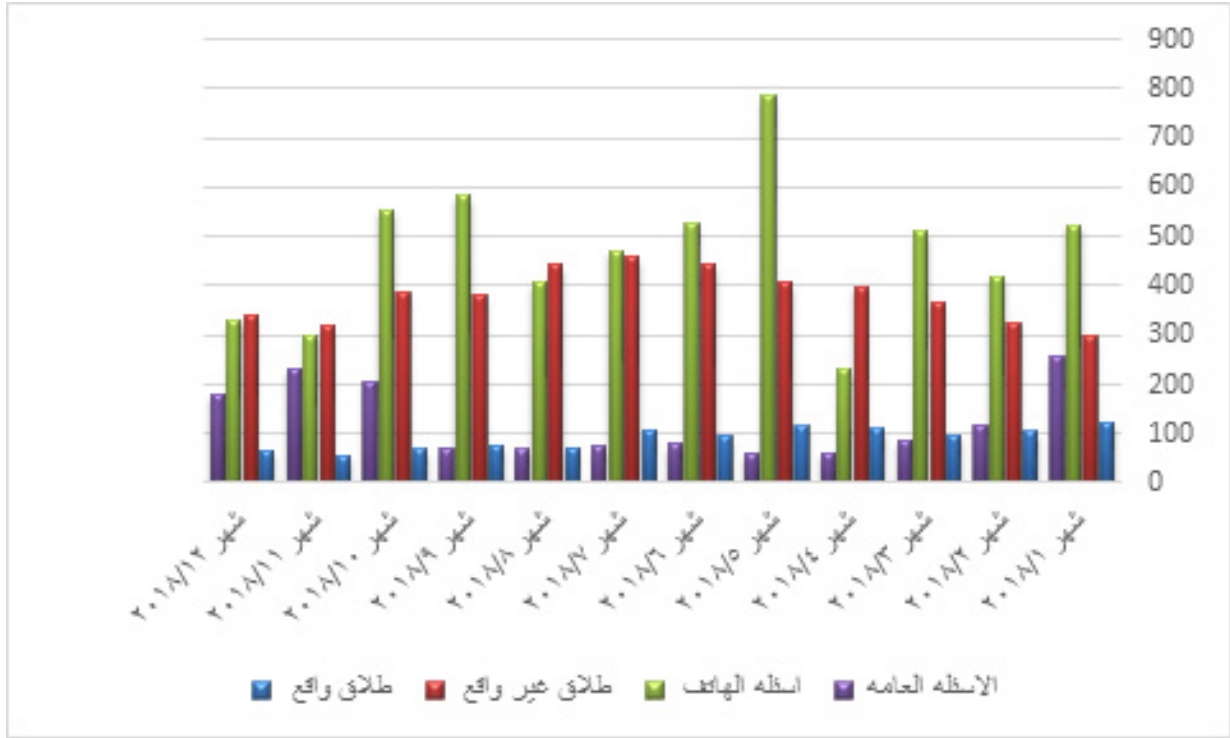
عدد الفتاوى الصادرة (١٢٧٨١) وكانت على النحو التالي: فتاوى الطلاق الواقع (١٠٩١) ، فتاوى الطلاق غير الواقع (٤٥٦٠) ، والأسئلة عن طريق الهاتف (٥٦٣٦) ، والأسئلة العامة (١٤٩٤) .

وكانت بمعدل يومي (٥١) فتوى.

| الشهر | طلاق واقع | طلاق غير واقع | أسئلة الهاتف | الأسئلة العامة | المجموع |
|-------------|-----------|---------------|--------------|----------------|---------|
| شهر ٢٠١٨/١ | ١٢٤ | ٢٩٧ | ٥٢٢ | ٢٥٦ | ١١٩٩ |
| شهر ٢٠١٨/٢ | ١٠٥ | ٣٢٦ | ٤٢٠ | ١١٧ | ٩٦٨ |
| شهر ٢٠١٨/٣ | ٩٧ | ٣٦٦ | ٥١١ | ٨٦ | ١٠٦٠ |
| شهر ٢٠١٨/٤ | ١٠٩ | ٣٩٨ | ٢٢٩ | ٦٢ | ٧٩٨ |
| شهر ٢٠١٨/٥ | ١١٥ | ٤٠٥ | ٧٨٥ | ٦٠ | ١٣٦٥ |
| شهر ٢٠١٨/٦ | ٩٥ | ٤٤٣ | ٥٢٦ | ٨٠ | ١١٤٤ |
| شهر ٢٠١٨/٧ | ١٠٧ | ٤٥٧ | ٤٧٠ | ٧٥ | ١١٠٩ |
| شهر ٢٠١٨/٨ | ٧١ | ٤٤٢ | ٤٠٧ | ٦٨ | ٩٨٨ |
| شهر ٢٠١٨/٩ | ٧٦ | ٣٨٠ | ٥٨٤ | ٧٠ | ١١١٠ |
| شهر ٢٠١٨/١٠ | ٦٩ | ٣٨٧ | ٥٥٣ | ٢٠٧ | ١٢١٦ |
| شهر ٢٠١٨/١١ | ٥٦ | ٣١٩ | ٢٩٩ | ٢٣٢ | ٩٠٦ |
| شهر ٢٠١٨/١٢ | ٦٧ | ٣٤٠ | ٣٣٠ | ١٨١ | ٩١٨ |
| المجموع | ١٠٩١ | ٤٥٦٠ | ٥٦٣٦ | ١٤٩٤ | ١٢٧٨١ |

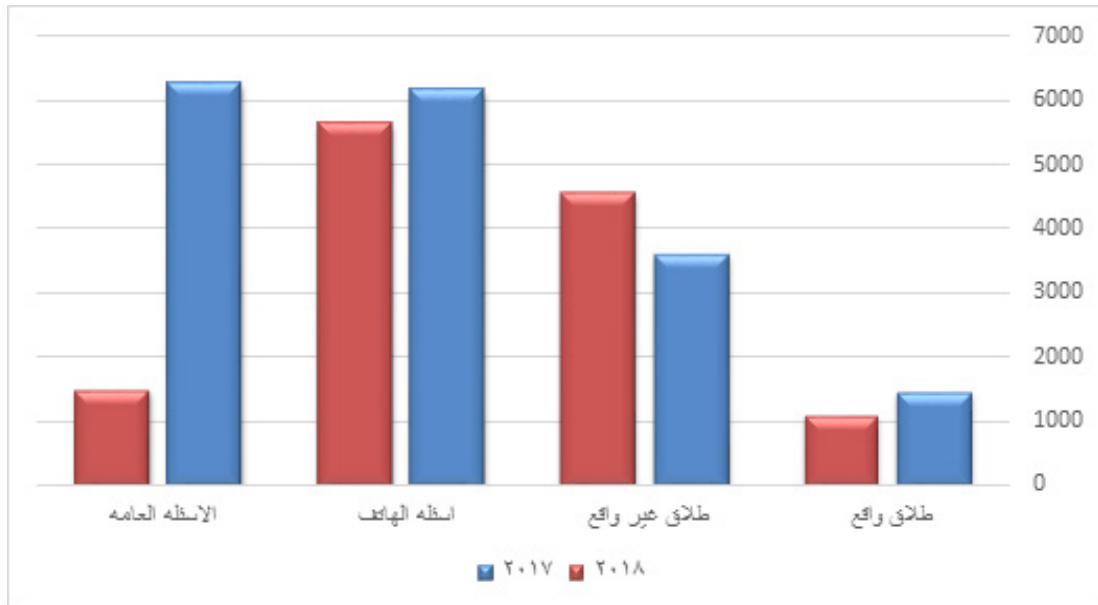
مخطط رقم (٤)

يوضح عدد الأسئلة الواردة إلى مكتب إفتاء اربد



مخطط رقم (٥)

يوضح تفاوت النسب بين عامي ٢٠١٧ و ٢٠١٨



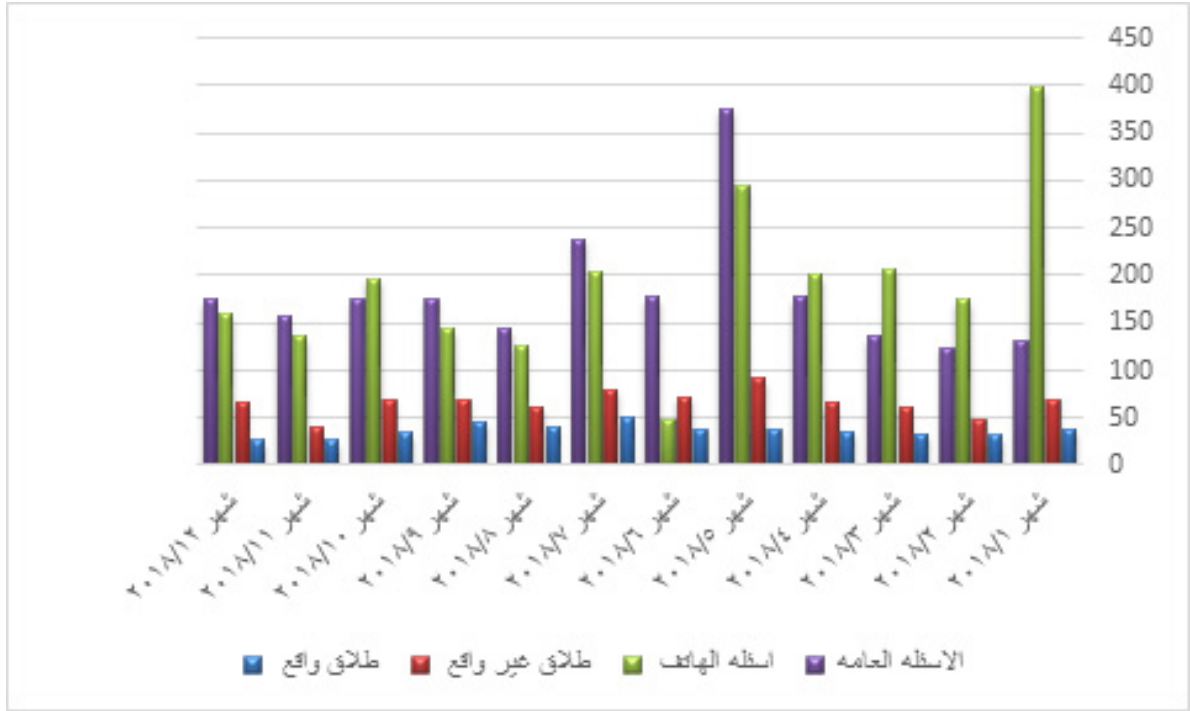
الإحصائية السنوية لمكتب إفتاء جرش

عدد الفتاوى الصادرة (٥٧٠٢) وكانت على النحو التالي: فتاوى الطلاق الواقع (٤٣٧) ، فتاوى الطلاق غير الواقع (٧٩٤) ، والأسئلة عن طريق الهاتف (٢٢٨٥) ، والأسئلة العامة (٢١٨٦) .

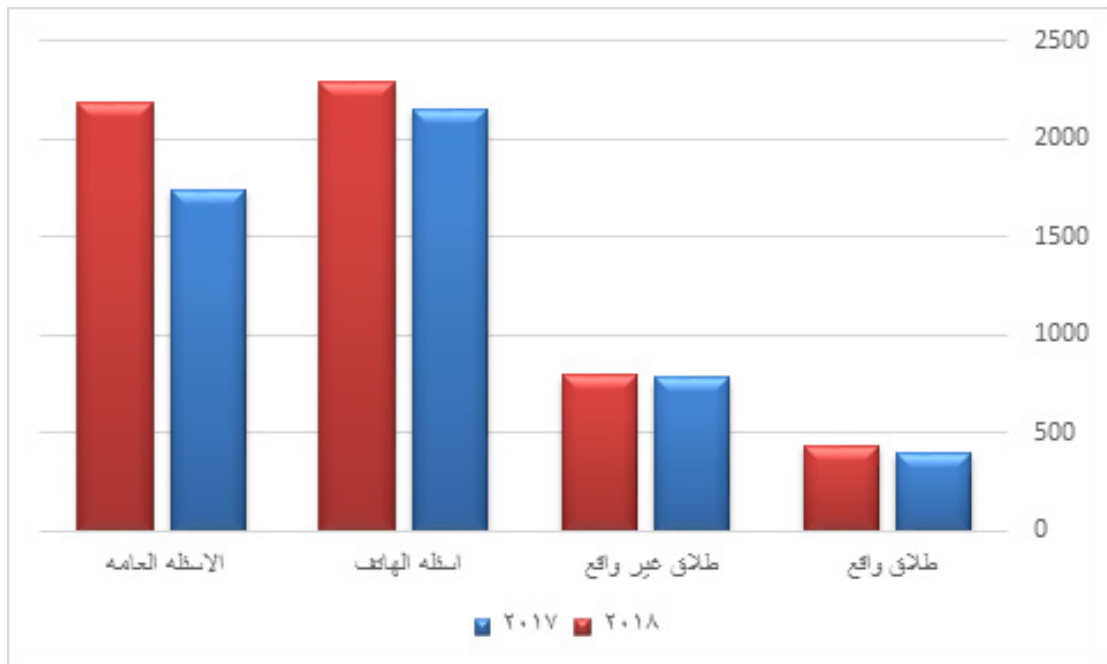
وكانت بمعدل يومي (٢٠) فتوى.

| الشهر | طلاق واقع | طلاق غير واقع | أسئلة الهاتف | الأسئلة العامة | المجموع |
|-------------|-----------|---------------|--------------|----------------|---------|
| شهر ٢٠١٨/١ | ٣٨ | ٦٩ | ٣٩٨ | ١٣٢ | ٦٣٧ |
| شهر ٢٠١٨/٢ | ٣٢ | ٤٨ | ١٧٤ | ١٢٤ | ٣٧٨ |
| شهر ٢٠١٨/٣ | ٣٣ | ٦١ | ٢٠٧ | ١٣٥ | ٤٣٦ |
| شهر ٢٠١٨/٤ | ٣٥ | ٦٦ | ٢٠١ | ١٧٧ | ٤٧٩ |
| شهر ٢٠١٨/٥ | ٣٨ | ٩٢ | ٢٩٤ | ٣٧٦ | ٨٠٠ |
| شهر ٢٠١٨/٦ | ٣٨ | ٧٢ | ٤٨ | ١٧٧ | ٣٣٥ |
| شهر ٢٠١٨/٧ | ٥٠ | ٨٠ | ٢٠٣ | ٢٣٨ | ٥٧١ |
| شهر ٢٠١٨/٨ | ٤١ | ٦١ | ١٢٦ | ١٤٣ | ٣٧١ |
| شهر ٢٠١٨/٩ | ٤٦ | ٧٠ | ١٤٣ | ١٧٦ | ٤٣٥ |
| شهر ٢٠١٨/١٠ | ٣٤ | ٦٨ | ١٩٧ | ١٧٥ | ٤٧٤ |
| شهر ٢٠١٨/١١ | ٢٦ | ٤٠ | ١٣٥ | ١٥٨ | ٣٥٩ |
| شهر ٢٠١٨/١٢ | ٢٦ | ٦٧ | ١٥٩ | ١٧٥ | ٤٢٧ |
| المجموع | ٤٣٧ | ٧٩٤ | ٢٢٨٥ | ٢١٨٦ | ٥٧٠٢ |

مخطط رقم (٦) يوضح عدد الأسئلة الواردة إلى مكتب إفتاء جرش



مخطط رقم (٧) يوضح تفاوت النسب بين عامي ٢٠١٧ و ٢٠١٨



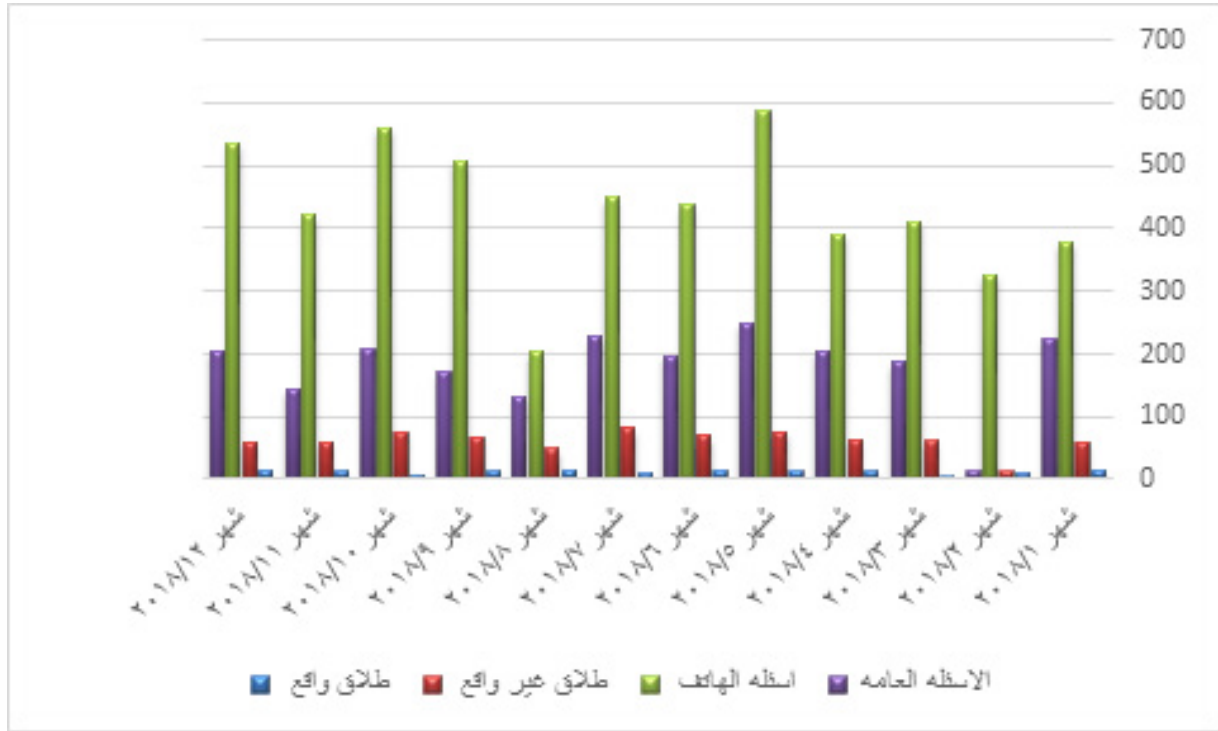
الإحصائية السنوية لمكتب إفتاء البلقاء

عدد الفتاوى الصادرة (٨٢٤٢) وكانت على النحو التالي: فتاوى الطلاق الواقع (١٣٤) ، فتاوى الطلاق غير الواقع (٧٣٤) ، والأسئلة عن طريق الهاتف (٥٢٠٧) ، والأسئلة العامة (٢١٦٧) .

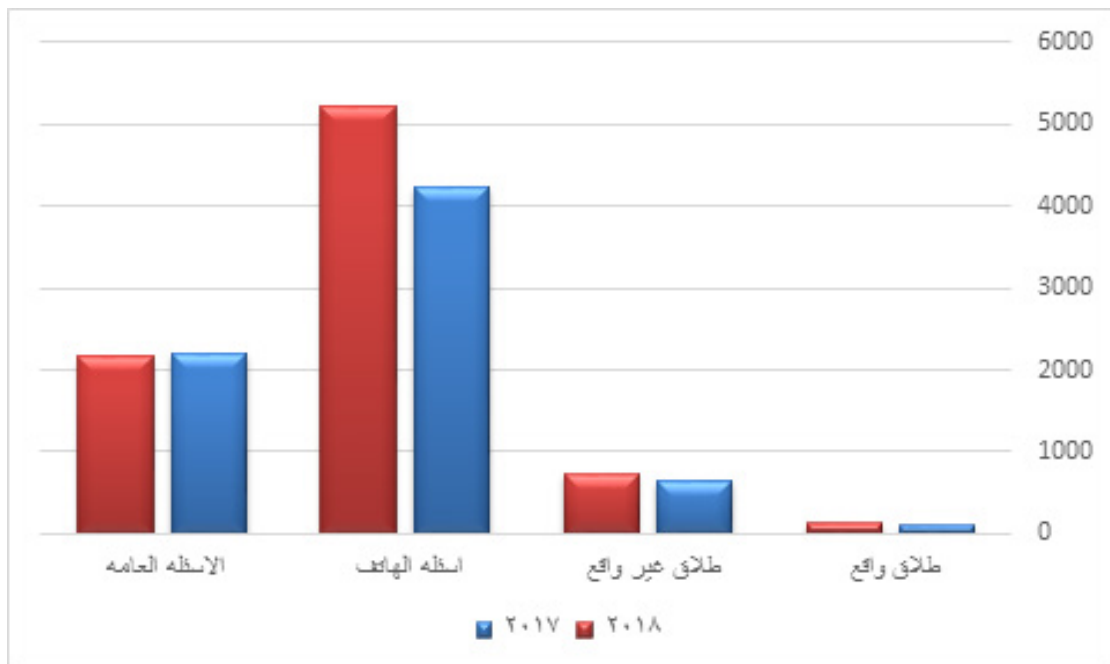
وكانت بمعدل يومي (٣٣) فتوى.

| الشهر | طلاق واقع | طلاق غير واقع | أسئلة الهاتف | الأسئلة العامة | المجموع |
|-------------|-----------|---------------|--------------|----------------|---------|
| شهر ٢٠١٨/١ | ١٤ | ٥٩ | ٣٧٨ | ٢٢٥ | ٦٧٦ |
| شهر ٢٠١٨/٢ | ١٠ | ١٣ | ٣٢٦ | ١٥ | ٣٦٤ |
| شهر ٢٠١٨/٣ | ١ | ٦١ | ٤١١ | ١٨٦ | ٦٥٩ |
| شهر ٢٠١٨/٤ | ١٢ | ٦٣ | ٣٩٠ | ٢٠٥ | ٦٧٠ |
| شهر ٢٠١٨/٥ | ١٣ | ٧٥ | ٥٨٨ | ٢٤٩ | ٩٢٥ |
| شهر ٢٠١٨/٦ | ١٤ | ٧٠ | ٤٣٧ | ١٩٧ | ٧١٨ |
| شهر ٢٠١٨/٧ | ١١ | ٨٢ | ٤٤٩ | ٢٢٨ | ٧٧٠ |
| شهر ٢٠١٨/٨ | ١٥ | ٤٩ | ٢٠٣ | ١٣٣ | ٤٠٠ |
| شهر ٢٠١٨/٩ | ١٢ | ٦٧ | ٥٠٨ | ١٧١ | ٧٥٨ |
| شهر ٢٠١٨/١٠ | ٦ | ٧٦ | ٥٦٠ | ٢٠٩ | ٨٥١ |
| شهر ٢٠١٨/١١ | ١٢ | ٦٠ | ٤٢١ | ١٤٤ | ٦٣٧ |
| شهر ٢٠١٨/١٢ | ١٤ | ٥٩ | ٥٣٦ | ٢٠٥ | ٨١٤ |
| المجموع | ١٣٤ | ٧٣٤ | ٥٢٠٧ | ٢١٦٧ | ٨٢٤٢ |

مخطط رقم (٨)
يوضح عدد الأسئلة الواردة إلى مكتب إفتاء البلقاء



مخطط رقم (٩)
يوضح تفاوت النسب بين عامي ٢٠١٧ و ٢٠١٨



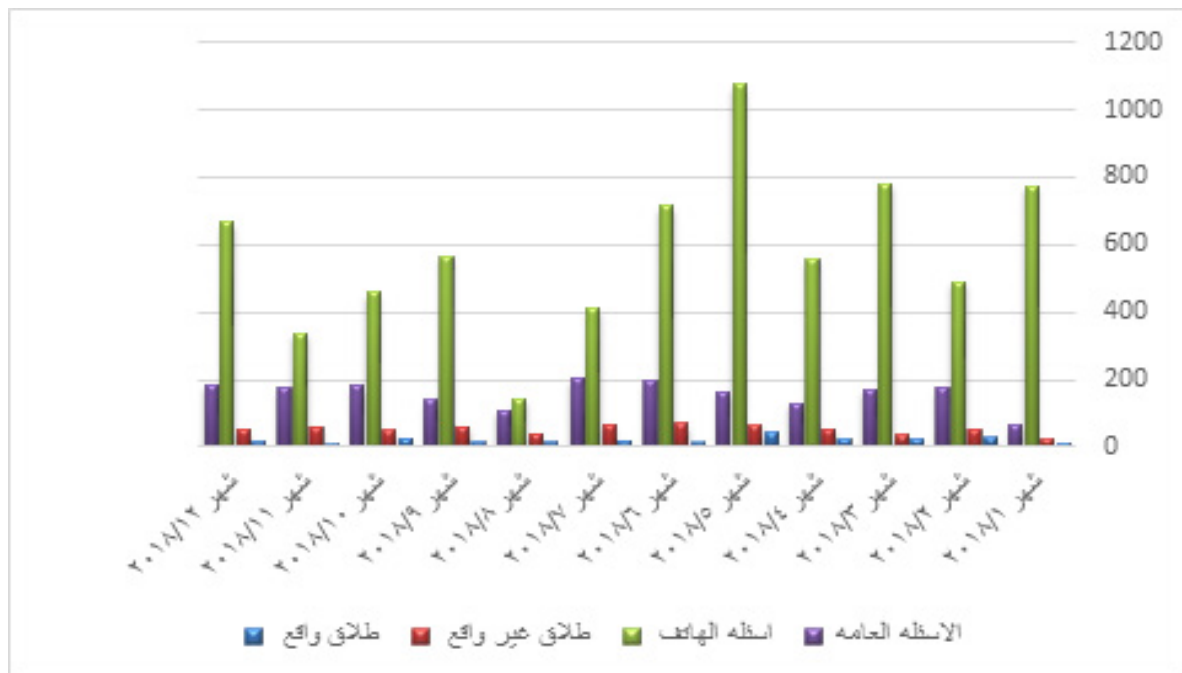
الإحصائية السنوية لمكتب إفتاء عجلون

عدد الفتاوى الصادرة (٩٧٥٠) وكانت على النحو التالي: فتاوى الطلاق الواقع (٢٤٩) ، فتاوى الطلاق غير الواقع (٦٣٥) ، والأسئلة عن طريق الهاتف (٦٩٦٦) ، والأسئلة العامة (١٩٠٠) .

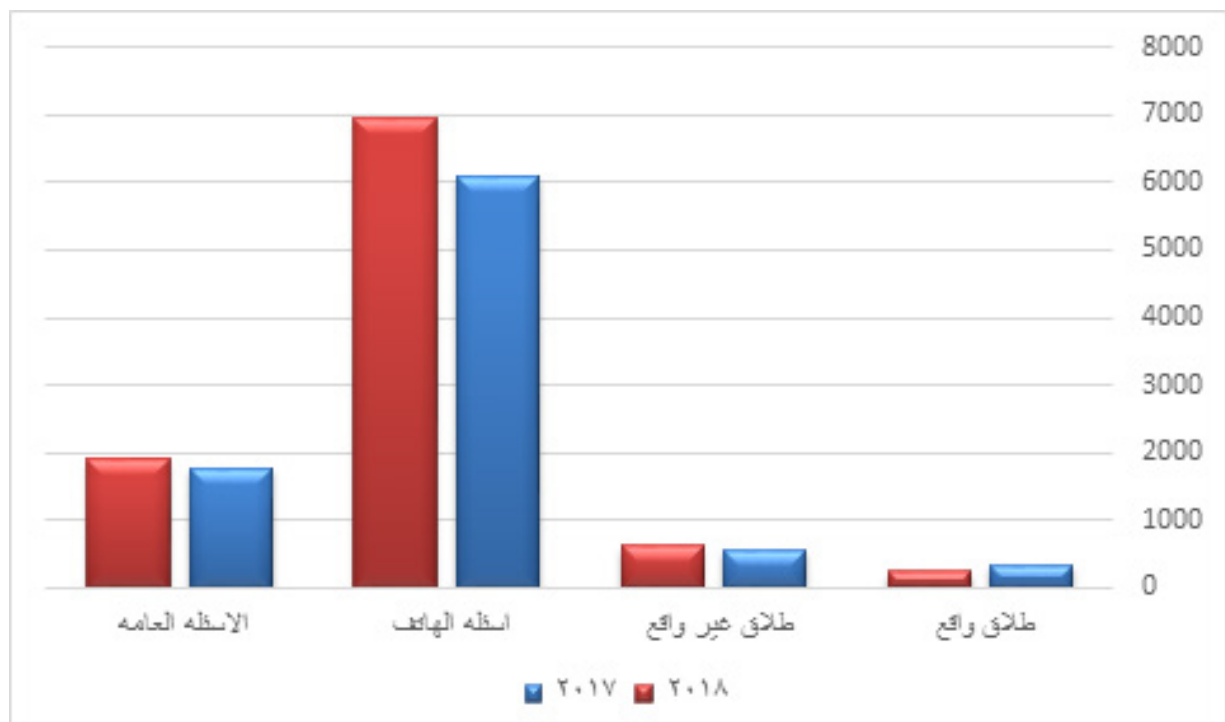
وكانت بمعدل يومي (٣٩) فتوى.

| الشهر | طلاق واقع | طلاق غير واقع | أسئلة الهاتف | الأسئلة العامة | المجموع |
|-------------|-----------|---------------|--------------|----------------|---------|
| شهر ٢٠١٨/١ | ١٢ | ٢٤ | ٧٧٢ | ٦٨ | ٨٧٦ |
| شهر ٢٠١٨/٢ | ٢٨ | ٥٣ | ٤٩٠ | ١٧٤ | ٧٤٥ |
| شهر ٢٠١٨/٣ | ٢٣ | ٣٦ | ٧٨١ | ١٧١ | ١٠١١ |
| شهر ٢٠١٨/٤ | ٢٤ | ٥٣ | ٥٥٥ | ١٣١ | ٧٦٣ |
| شهر ٢٠١٨/٥ | ٤٣ | ٦٦ | ١٠٧٥ | ١٦٤ | ١٣٤٨ |
| شهر ٢٠١٨/٦ | ١٤ | ٧٠ | ٧١٣ | ١٩٧ | ٩٩٤ |
| شهر ٢٠١٨/٧ | ٢٠ | ٦٧ | ٤١١ | ٢٠٤ | ٧٠٢ |
| شهر ٢٠١٨/٨ | ١٥ | ٤١ | ١٤٤ | ١٠٨ | ٣٠٨ |
| شهر ٢٠١٨/٩ | ١٦ | ٦١ | ٥٦٦ | ١٤٠ | ٧٨٣ |
| شهر ٢٠١٨/١٠ | ٢٧ | ٥٠ | ٤٥٧ | ١٨٢ | ٧١٦ |
| شهر ٢٠١٨/١١ | ١٠ | ٦٠ | ٣٣٧ | ١٧٥ | ٥٨٢ |
| شهر ٢٠١٨/١٢ | ١٧ | ٥٤ | ٦٦٥ | ١٨٦ | ٩٢٢ |
| المجموع | ٢٤٩ | ٦٣٥ | ٦٩٦٦ | ١٩٠٠ | ٩٧٥٠ |

مخطط رقم (١٠) يوضح عدد الأسئلة الواردة إلى مكتب إفتاء عجلون



مخطط رقم (١١) يوضح تفاوت النسب بين عامي ٢٠١٧ و ٢٠١٨



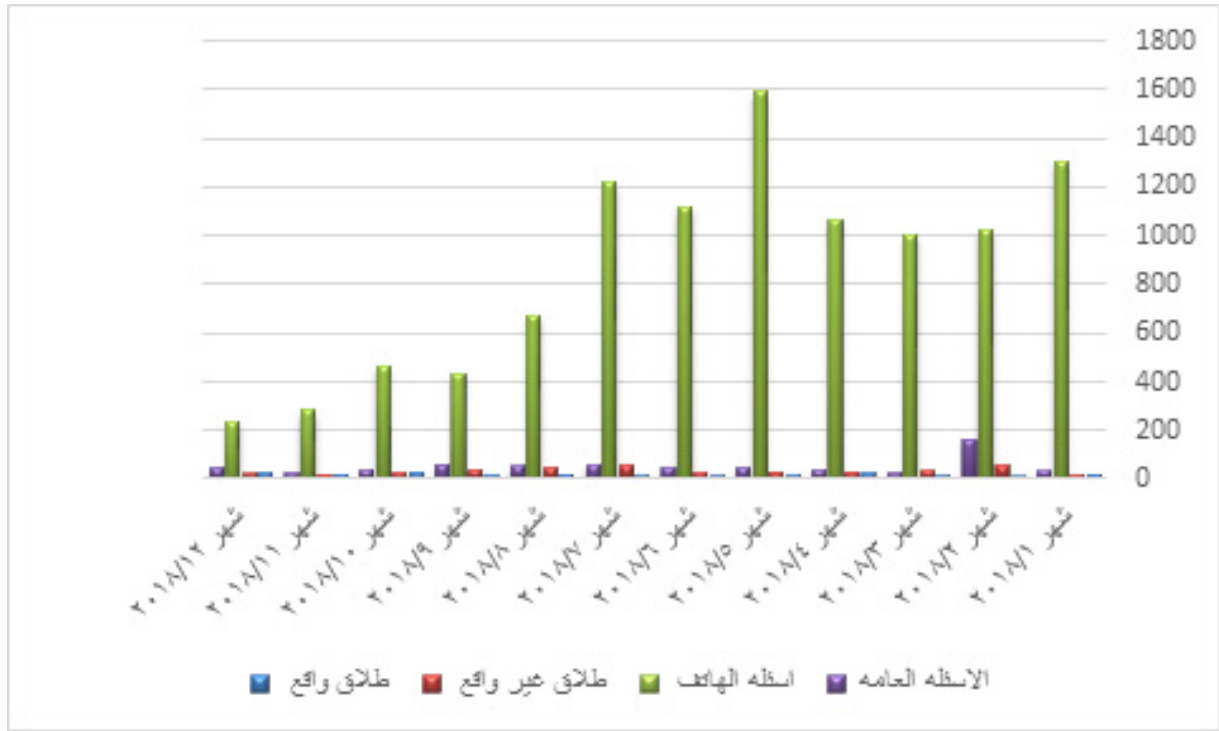
الإحصائية السنوية لمكتب إفتاء الكورة

عدد الفتاوى الصادرة (١١٦٧٤) وكانت على النحو التالي: فتاوى الطلاق الواقع (٢٢١) ، فتاوى الطلاق غير الواقع (٣٩٨) ، والأسئلة عن طريق الهاتف (١٠٤١٤) ، والأسئلة العامة (٦٤١) .

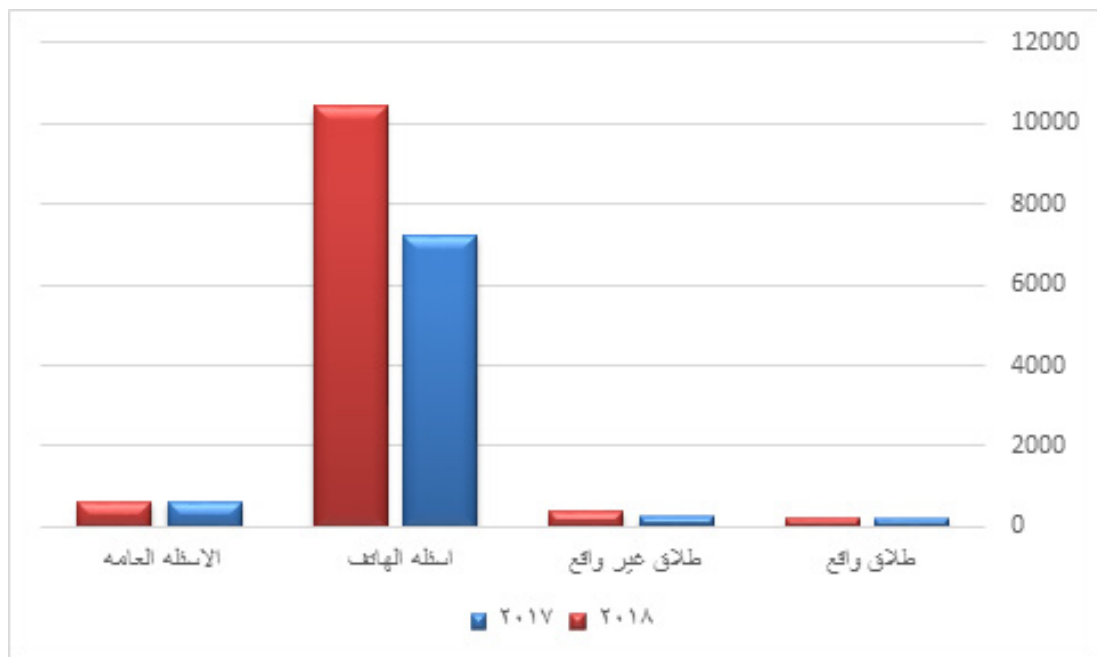
وكانت بمعدل يومي (٤٦) فتوى.

| الشهر | طلاق واقع | طلاق غير واقع | أسئلة الهاتف | الأسئلة العامة | المجموع |
|-------------|-----------|---------------|--------------|----------------|---------|
| شهر ٢٠١٨/١ | ١٩ | ١٦ | ١٣٠٦ | ٣٤ | ١٣٧٥ |
| شهر ٢٠١٨/٢ | ٨ | ٥٥ | ١٠٢٤ | ١٦٥ | ١٢٥٢ |
| شهر ٢٠١٨/٣ | ١٤ | ٣٢ | ١٠٠٥ | ٢٧ | ١٠٧٨ |
| شهر ٢٠١٨/٤ | ٢٨ | ٢٩ | ١٠٦٥ | ٣٦ | ١١٥٨ |
| شهر ٢٠١٨/٥ | ١٧ | ٣٠ | ١٥٨٩ | ٤٨ | ١٦٨٤ |
| شهر ٢٠١٨/٦ | ١٣ | ٢٨ | ١١٢٠ | ٤٩ | ١٢١٠ |
| شهر ٢٠١٨/٧ | ١٣ | ٥٥ | ١٢١٩ | ٥٨ | ١٣٤٥ |
| شهر ٢٠١٨/٨ | ١٩ | ٤٥ | ٦٧٣ | ٥٣ | ٧٩٠ |
| شهر ٢٠١٨/٩ | ١٦ | ٣٧ | ٤٢٩ | ٦٢ | ٥٤٤ |
| شهر ٢٠١٨/١٠ | ٢٩ | ٢٨ | ٤٦٧ | ٣٧ | ٥٦١ |
| شهر ٢٠١٨/١١ | ١٩ | ٢٠ | ٢٨١ | ٢٨ | ٣٤٨ |
| شهر ٢٠١٨/١٢ | ٢٦ | ٢٣ | ٢٣٦ | ٤٤ | ٣٢٩ |
| المجموع | ٢٢١ | ٣٩٨ | ١٠٤١٤ | ٦٤١ | ١١٦٧٤ |

مخطط رقم (١٢) يوضح عدد الأسئلة الواردة إلى مكتب إفتاء الكورة



مخطط رقم (١٣) يوضح تفاوت النسب بين عامي ٢٠١٧ و ٢٠١٨



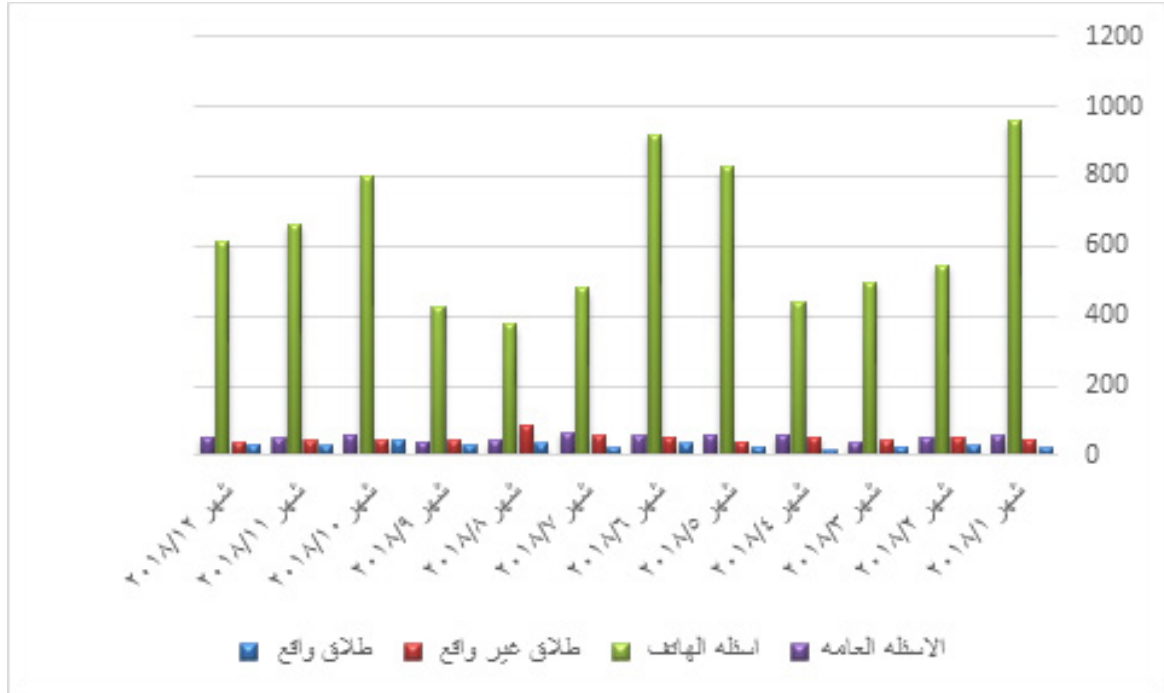
الإحصائية السنوية لمكتب إفتاء دير علا

عدد الفتاوى الصادرة (٩١٤٠) وكانت على النحو التالي: فتاوى الطلاق الواقع (٣٣٨) ، فتاوى الطلاق غير الواقع (٦١١) ، والأسئلة عن طريق الهاتف (٧٥٤٣) ، والأسئلة العامة (٦٤٨) .

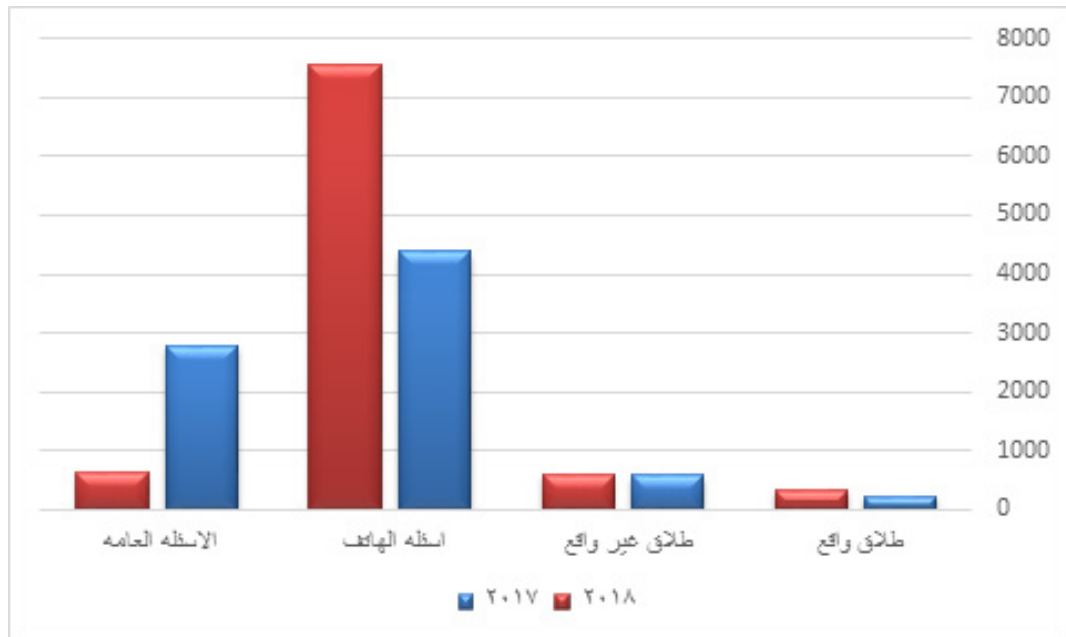
وكانت بمعدل يومي (٣٢) فتوى.

| الشهر | طلاق واقع | طلاق غير واقع | أسئلة الهاتف | الأسئلة العامة | المجموع |
|-------------|-----------|---------------|--------------|----------------|---------|
| شهر ٢٠١٨/١ | ٢١ | ٤٨ | ٩٥٧ | ٥٧ | ١٠٨٣ |
| شهر ٢٠١٨/٢ | ٢٨ | ٥٣ | ٥٤٦ | ٥٤ | ٦٨١ |
| شهر ٢٠١٨/٣ | ٢٤ | ٤٣ | ٤٩٦ | ٣٩ | ٦٠٢ |
| شهر ٢٠١٨/٤ | ١٦ | ٥٥ | ٤٣٨ | ٦١ | ٥٧٠ |
| شهر ٢٠١٨/٥ | ٢٥ | ٤١ | ٨٢٧ | ٦٢ | ٩٥٥ |
| شهر ٢٠١٨/٦ | ٣٥ | ٥٤ | ٩٢٠ | ٥٨ | ١٠٦٧ |
| شهر ٢٠١٨/٧ | ٢٢ | ٥٩ | ٤٧٩ | ٦٦ | ٦٢٦ |
| شهر ٢٠١٨/٨ | ٣٥ | ٨٧ | ٣٧٥ | ٤٤ | ٥٤١ |
| شهر ٢٠١٨/٩ | ٣١ | ٤٣ | ٤٢٧ | ٤١ | ٥٤٢ |
| شهر ٢٠١٨/١٠ | ٤٣ | ٤٥ | ٨٠٠ | ٦١ | ٩٤٩ |
| شهر ٢٠١٨/١١ | ٢٨ | ٤٤ | ٦٦٣ | ٥١ | ٧٨٦ |
| شهر ٢٠١٨/١٢ | ٣٠ | ٣٩ | ٦١٥ | ٥٤ | ٧٣٨ |
| المجموع | ٣٣٨ | ٦١١ | ٧٥٤٣ | ٦٤٨ | ٩١٤٠ |

مخطط رقم (١٤)
يوضح عدد الأسئلة الواردة إلى مكتب إفتاء ديرعلا



مخطط رقم (١٥)
يوضح تفاوت النسب بين عامي ٢٠١٧ و ٢٠١٨



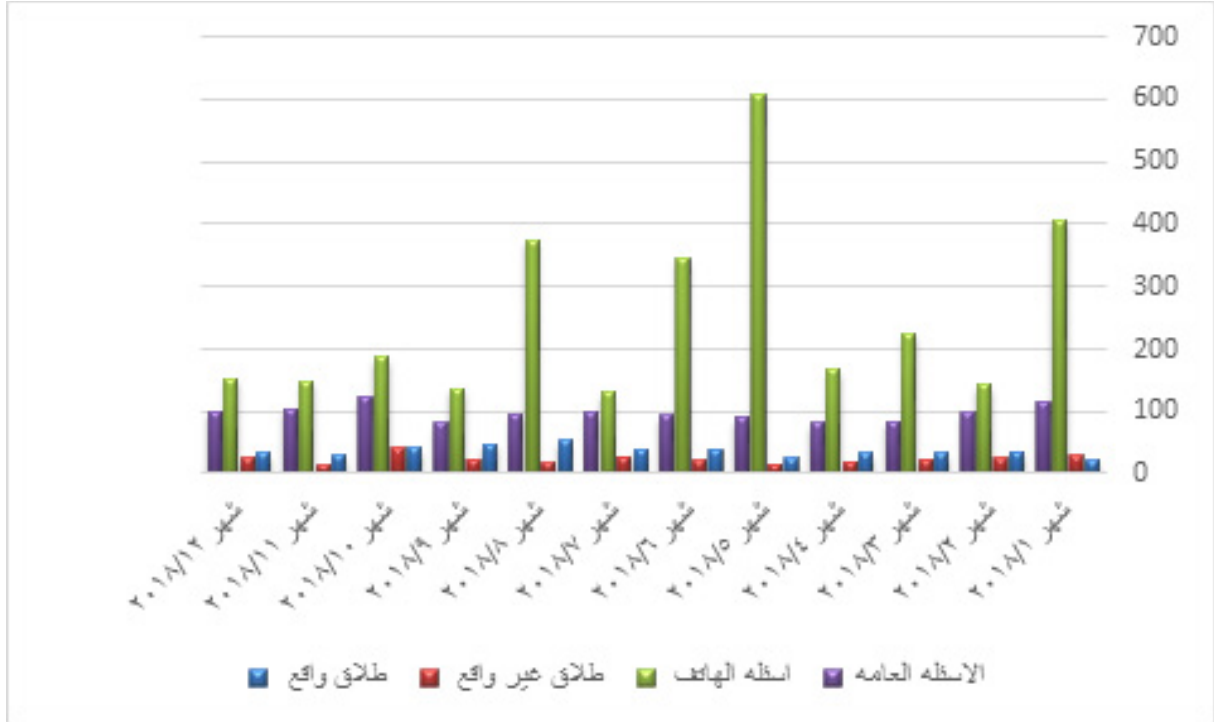
الإحصائية السنوية لمكتب إفتاء الرمثا

عدد الفتاوى الصادرة (٤٩٠٤) وكانت على النحو التالي: فتاوى الطلاق الواقع (٤٣٥) ، فتاوى الطلاق غير الواقع (٢٨٦) ، والأسئلة عن طريق الهاتف (٣٠٢١) ، والأسئلة العامة (١١٦٢) .

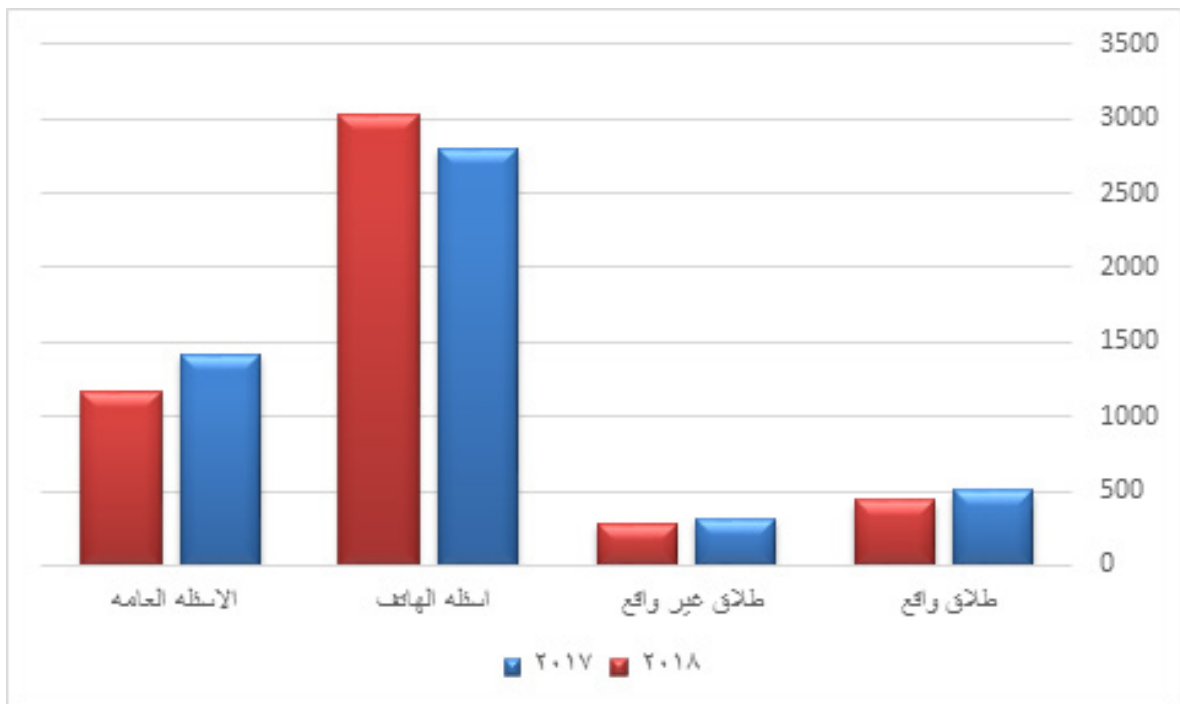
وكانت بمعدل يومي (١٩) فتوى.

| الشهر | طلاق واقع | طلاق غير واقع | أسئلة الهاتف | الأسئلة العامة | المجموع |
|-------------|-----------|---------------|--------------|----------------|---------|
| شهر ٢٠١٨/١ | ٢٢ | ٢٩ | ٤٠٦ | ١١٥ | ٥٧٢ |
| شهر ٢٠١٨/٢ | ٣٦ | ٢٥ | ١٤٣ | ٩٧ | ٣٠١ |
| شهر ٢٠١٨/٣ | ٣٣ | ٢٣ | ٢٢٦ | ٨٤ | ٣٦٦ |
| شهر ٢٠١٨/٤ | ٣٣ | ٢٠ | ١٦٧ | ٨١ | ٣٠١ |
| شهر ٢٠١٨/٥ | ٢٥ | ١٦ | ٦٠٦ | ٩٠ | ٧٣٧ |
| شهر ٢٠١٨/٦ | ٣٩ | ٢٢ | ٣٤٥ | ٩٣ | ٤٩٩ |
| شهر ٢٠١٨/٧ | ٤٠ | ٢٧ | ١٣٠ | ٩٨ | ٢٩٥ |
| شهر ٢٠١٨/٨ | ٥٣ | ١٩ | ٣٧٤ | ٩٥ | ٥٤١ |
| شهر ٢٠١٨/٩ | ٤٨ | ٢٤ | ١٣٧ | ٨١ | ٢٩٠ |
| شهر ٢٠١٨/١٠ | ٤٢ | ٤١ | ١٨٧ | ١٢٥ | ٣٩٥ |
| شهر ٢٠١٨/١١ | ٣٠ | ١٤ | ١٤٨ | ١٠٣ | ٢٩٥ |
| شهر ٢٠١٨/١٢ | ٣٤ | ٢٦ | ١٥٢ | ١٠٠ | ٣١٢ |
| المجموع | ٤٣٥ | ٢٨٦ | ٣٠٢١ | ١١٦٢ | ٤٩٠٤ |

مخطط رقم (١٦) يوضح عدد الأسئلة الواردة إلى مكتب إفتاء الرمثا



مخطط رقم (١٧) يوضح تفاوت النسب بين عامي ٢٠١٧ و ٢٠١٨



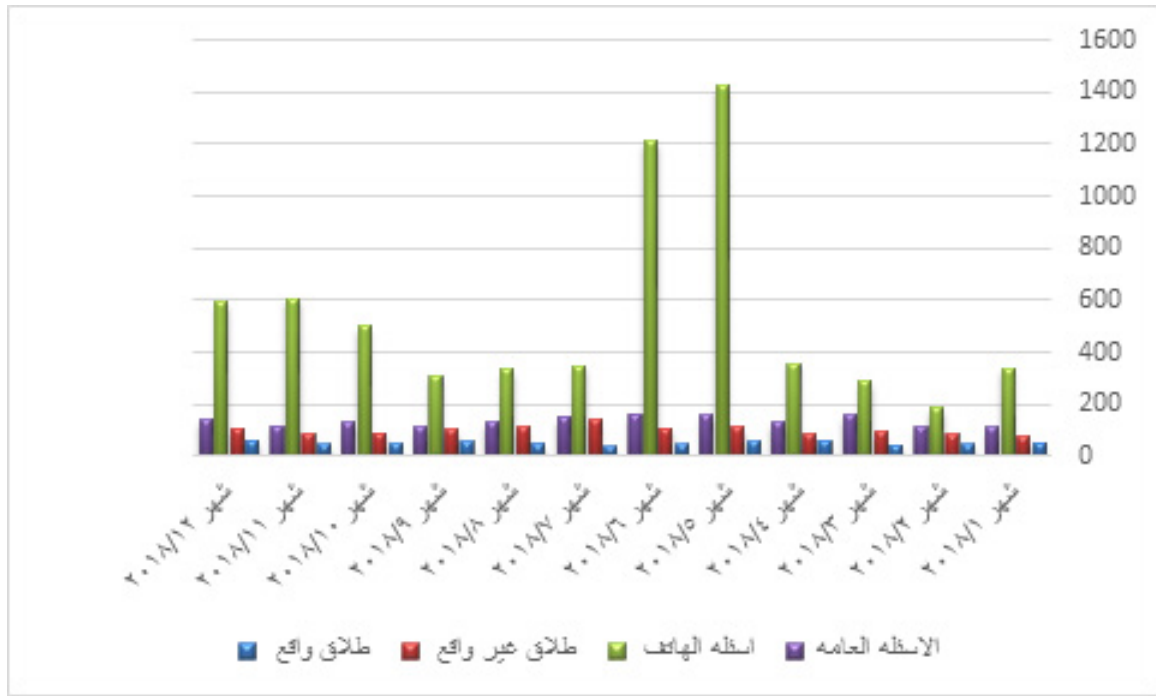
الإحصائية السنوية لمكتب إفتاء مادبا

عدد الفتاوى الصادرة (٩٩٤٥) وكانت على النحو التالي: فتاوى الطلاق الواقع (٦٢٢) ، فتاوى الطلاق غير الواقع (١٢١١) ، والأسئلة عن طريق الهاتف (٦٤٩٤) ، والأسئلة العامة (١٦١٨) .

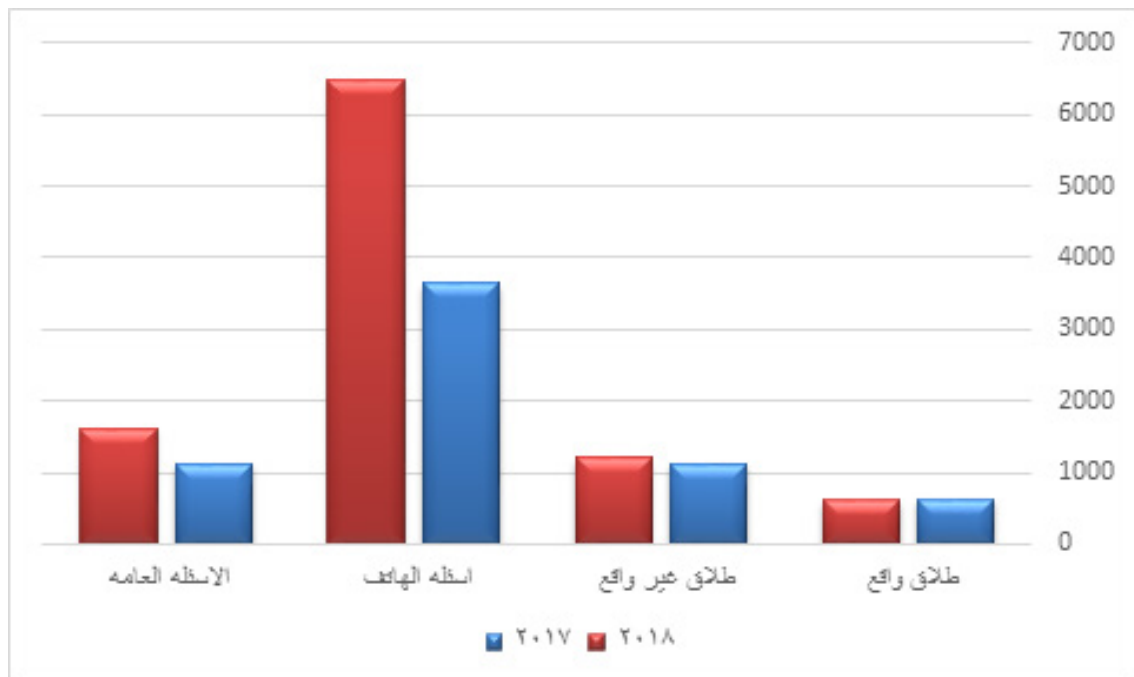
وكانت بمعدل يومي (٣٩) فتوى.

| الشهر | طلاق واقع | طلاق غير واقع | أسئلة الهاتف | الأسئلة العامة | المجموع |
|-------------|-----------|---------------|--------------|----------------|---------|
| شهر ٢٠١٨/١ | ٥٥ | ٧٦ | ٣٣٩ | ١١٣ | ٥٨٣ |
| شهر ٢٠١٨/٢ | ٤٦ | ٨٤ | ١٨٧ | ١١٣ | ٤٣٠ |
| شهر ٢٠١٨/٣ | ٤٥ | ٩٦ | ٢٩٠ | ١٥٧ | ٥٨٨ |
| شهر ٢٠١٨/٤ | ٦٣ | ٨٦ | ٣٥٨ | ١٣٢ | ٦٣٩ |
| شهر ٢٠١٨/٥ | ٦١ | ١١٣ | ١٤٢٥ | ١٥٩ | ١٧٥٨ |
| شهر ٢٠١٨/٦ | ٤٧ | ١٠٩ | ١٢١٠ | ١٦٠ | ١٥٢٦ |
| شهر ٢٠١٨/٧ | ٣٧ | ١٣٩ | ٣٤٦ | ١٥١ | ٦٧٣ |
| شهر ٢٠١٨/٨ | ٤٨ | ١١٤ | ٣٣٥ | ١٣٢ | ٦٢٩ |
| شهر ٢٠١٨/٩ | ٥٩ | ١٠٤ | ٣٠٥ | ١١٣ | ٥٨١ |
| شهر ٢٠١٨/١٠ | ٥٢ | ٩٢ | ٥٠١ | ١٢٩ | ٧٧٤ |
| شهر ٢٠١٨/١١ | ٤٧ | ٨٨ | ٦٠٥ | ١١٩ | ٨٥٩ |
| شهر ٢٠١٨/١٢ | ٦٢ | ١١٠ | ٥٩٣ | ١٤٠ | ٩٠٥ |
| المجموع | ٦٢٢ | ١٢١١ | ٦٤٩٤ | ١٦١٨ | ٩٩٤٥ |

مخطط رقم (١٨) يوضح عدد الأسئلة الواردة إلى مكتب إفتاء مادبا



مخطط رقم (١٩) يوضح تفاوت النسب بين عامي ٢٠١٧ و ٢٠١٨



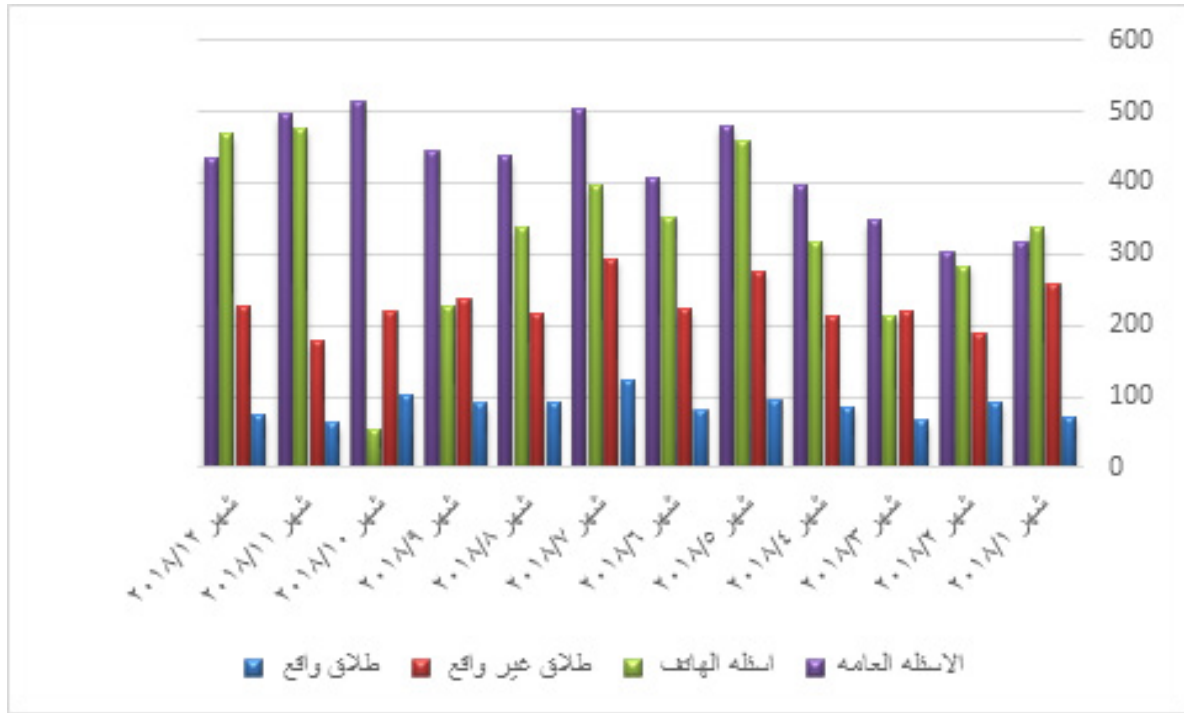
الإحصائية السنوية لمكتب إفتاء الزرقاء

عدد الفتاوى الصادرة (١٢٧٨٤) وكانت على النحو التالي: فتاوى الطلاق الواقع (١٠٤١) ، فتاوى الطلاق غير الواقع (٢٧٤٣) ، والأسئلة عن طريق الهاتف (٣٩١٩) ، والأسئلة العامة (٥٠٨١) .

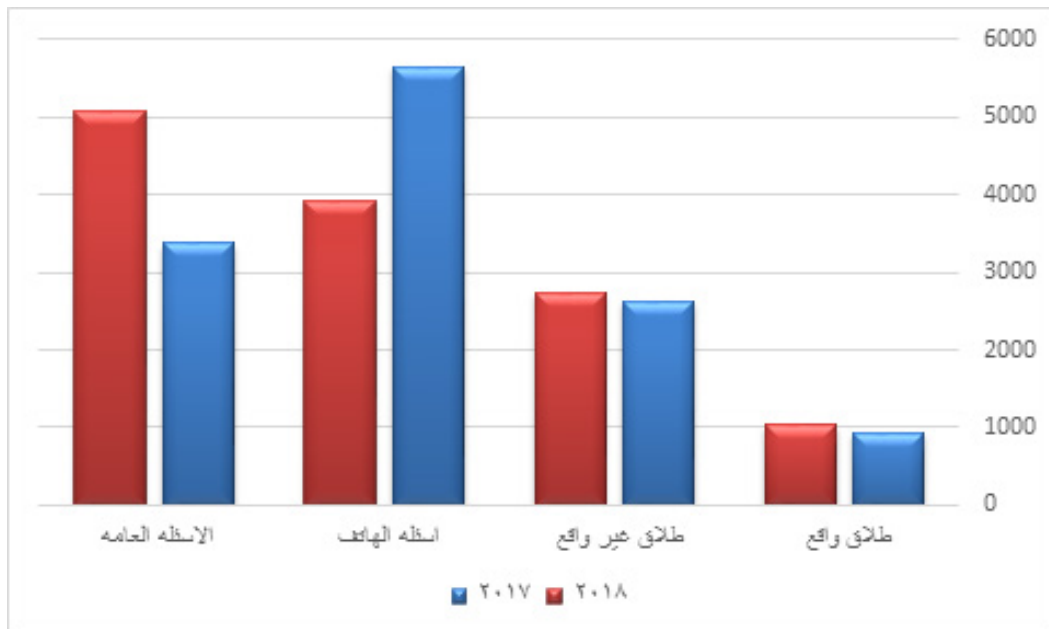
وكانت بمعدل يومي (٥١) فتوى.

| الشهر | طلاق واقع | طلاق غير واقع | أسئلة الهاتف | الأسئلة العامة | المجموع |
|-------------|-----------|---------------|--------------|----------------|---------|
| شهر ٢٠١٨/١ | ٧٢ | ٢٥٨ | ٣٣٧ | ٣١٥ | ٩٨٢ |
| شهر ٢٠١٨/٢ | ٩٢ | ١٨٧ | ٢٨٣ | ٣٠٣ | ٨٦٥ |
| شهر ٢٠١٨/٣ | ٦٦ | ٢١٩ | ٢١٣ | ٣٤٧ | ٨٤٥ |
| شهر ٢٠١٨/٤ | ٨٦ | ٢١٢ | ٣١٨ | ٣٩٦ | ١٠١٢ |
| شهر ٢٠١٨/٥ | ٩٦ | ٢٧٦ | ٤٥٩ | ٤٨٠ | ١٣١١ |
| شهر ٢٠١٨/٦ | ٨٠ | ٢٢٢ | ٣٥٢ | ٤٠٨ | ١٠٦٢ |
| شهر ٢٠١٨/٧ | ١٢٤ | ٢٩٤ | ٣٩٥ | ٥٠٥ | ١٣١٨ |
| شهر ٢٠١٨/٨ | ٩٣ | ٢١٥ | ٣٣٧ | ٤٣٧ | ١٠٨٢ |
| شهر ٢٠١٨/٩ | ٩٠ | ٢٣٦ | ٢٢٥ | ٤٤٥ | ٩٩٦ |
| شهر ٢٠١٨/١٠ | ١٠٣ | ٢٢٠ | ٥٥ | ٥١٤ | ٨٩٢ |
| شهر ٢٠١٨/١١ | ٦٣ | ١٧٧ | ٤٧٧ | ٤٩٥ | ١٢١٢ |
| شهر ٢٠١٨/١٢ | ٧٦ | ٢٢٧ | ٤٦٨ | ٤٣٦ | ١٢٠٧ |
| المجموع | ١٠٤١ | ٢٧٤٣ | ٣٩١٩ | ٥٠٨١ | ١٢٧٨٤ |

مخطط رقم (٢٠) يوضح عدد الأسئلة الواردة إلى مكتب إفتاء الزرقاء



مخطط رقم (٢١) يوضح تفاوت النسب بين عامي ٢٠١٧ و ٢٠١٨



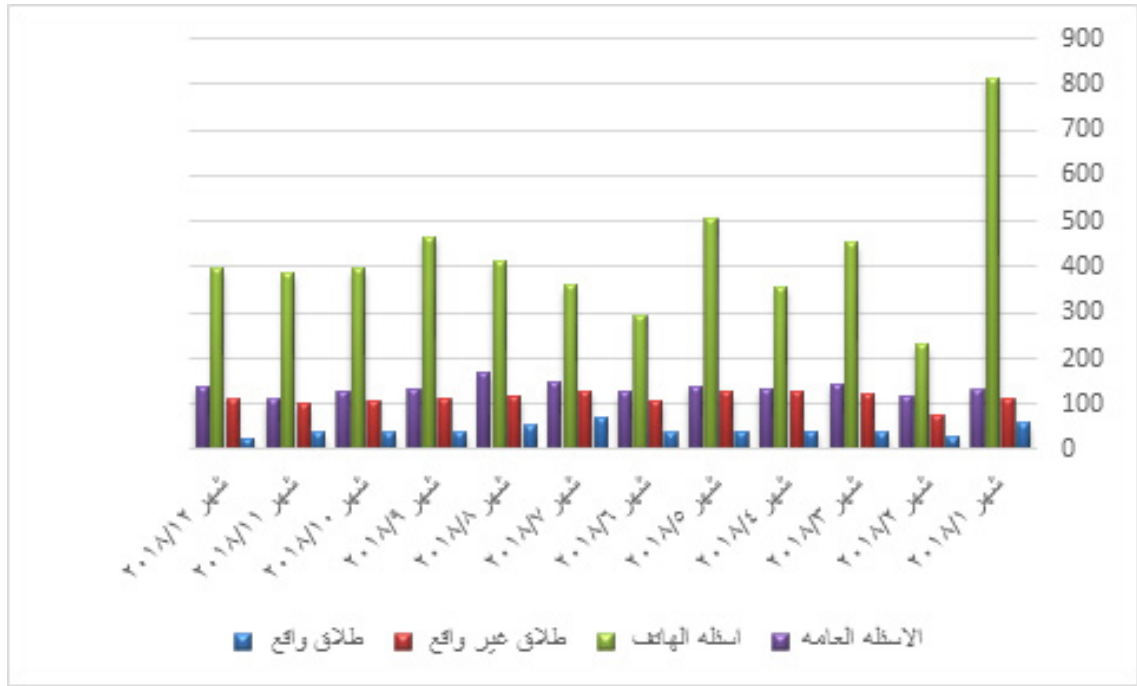
الإحصائية السنوية لمكتب إفتاء المفرق

عدد الفتاوى الصادرة (٨٥٣٥) وكانت على النحو التالي: فتاوى الطلاق الواقع (٥٠٤) ، فتاوى الطلاق غير الواقع (١٣٤٩) ، والأسئلة عن طريق الهاتف (٥٠٦٥) ، والأسئلة العامة (١٦١٧) .

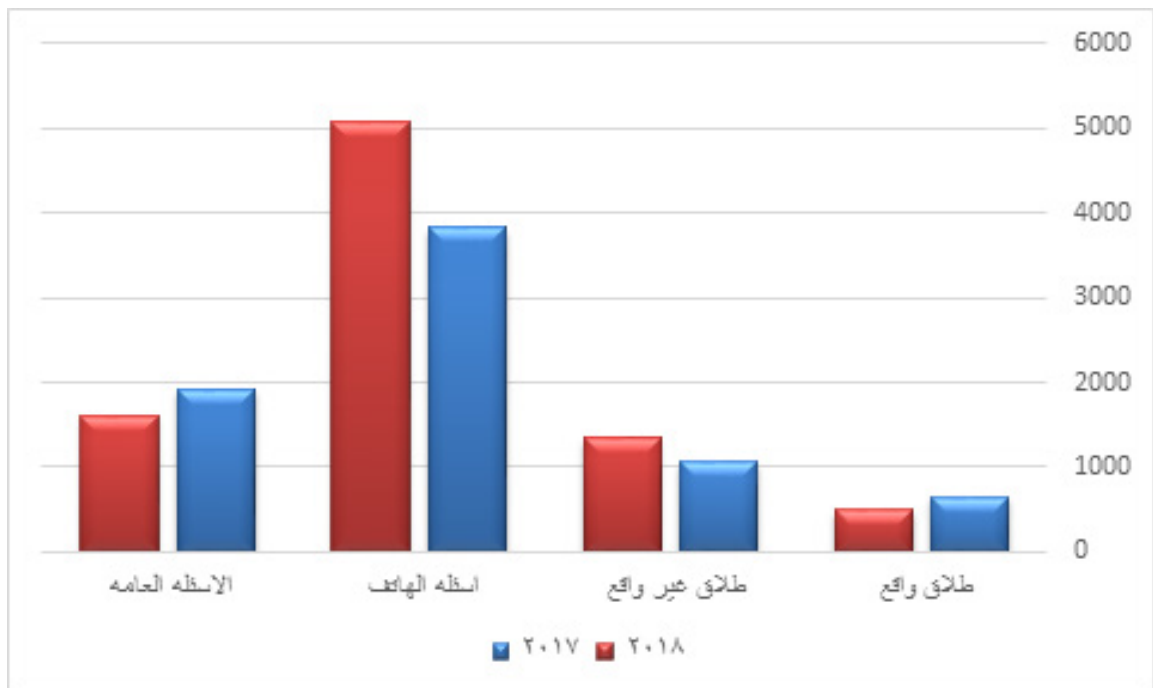
وكانت بمعدل يومي (٣٤) فتوى.

| الشهر | طلاق واقع | طلاق غير واقع | أسئلة الهاتف | الأسئلة العامة | المجموع |
|-------------|-----------|---------------|--------------|----------------|---------|
| شهر ٢٠١٨/١ | ٥٧ | ١١٣ | ٨١٤ | ١٣٠ | ١١١٤ |
| شهر ٢٠١٨/٢ | ٢٧ | ٧٧ | ٢٣٠ | ١١٧ | ٤٥١ |
| شهر ٢٠١٨/٣ | ٣٨ | ١٢٤ | ٤٥٤ | ١٤٥ | ٧٦١ |
| شهر ٢٠١٨/٤ | ٤٠ | ١٢٧ | ٣٥٦ | ١٣٣ | ٦٥٦ |
| شهر ٢٠١٨/٥ | ٤٠ | ١٢٧ | ٥٠٤ | ١٤٠ | ٨١١ |
| شهر ٢٠١٨/٦ | ٣٨ | ١٠٨ | ٢٩١ | ١٢٦ | ٥٦٣ |
| شهر ٢٠١٨/٧ | ٧٢ | ١٢٩ | ٣٦٠ | ١٥٠ | ٧١١ |
| شهر ٢٠١٨/٨ | ٥٣ | ١١٦ | ٤١٢ | ١٦٧ | ٧٤٨ |
| شهر ٢٠١٨/٩ | ٣٩ | ١١١ | ٤٦٦ | ١٣٣ | ٧٤٩ |
| شهر ٢٠١٨/١٠ | ٣٧ | ١٠٧ | ٣٩٦ | ١٢٦ | ٦٦٦ |
| شهر ٢٠١٨/١١ | ٣٨ | ١٠٠ | ٣٨٦ | ١١٠ | ٦٣٤ |
| شهر ٢٠١٨/١٢ | ٢٥ | ١١٠ | ٣٩٦ | ١٤٠ | ٦٧١ |
| المجموع | ٥٠٤ | ١٣٤٩ | ٥٠٦٥ | ١٦١٧ | ٨٥٣٥ |

مخطط رقم (٢٢)
يوضح عدد الأسئلة الواردة إلى مكتب إفتاء المفرق



مخطط رقم (٢٣)
يوضح تفاوت النسب بين عامي ٢٠١٧ و ٢٠١٨



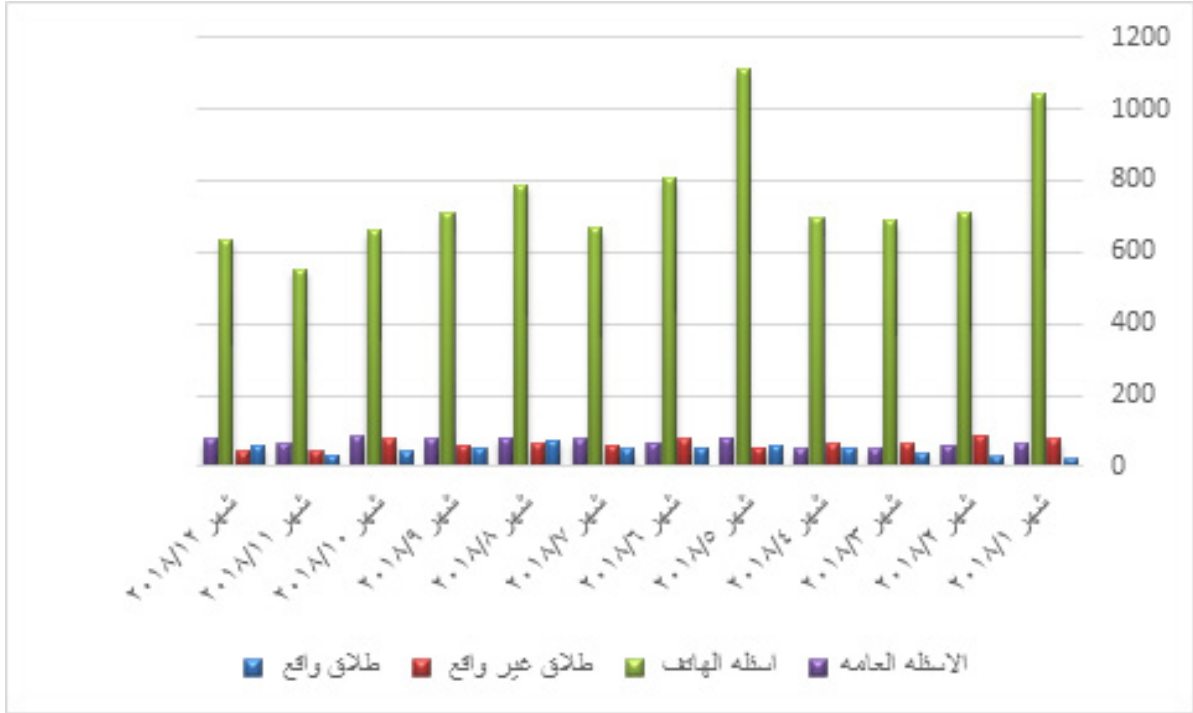
الإحصائية السنوية لمكتب إفتاء الكرك

عدد الفتاوى الصادرة (١١٢٤١) وكانت على النحو التالي: فتاوى الطلاق الواقع (٥٧٢) ، فتاوى الطلاق غير الواقع (٧٧٧) ، والأسئلة عن طريق الهاتف (٩٠٥٤) ، والأسئلة العامة (٨٣٨) .

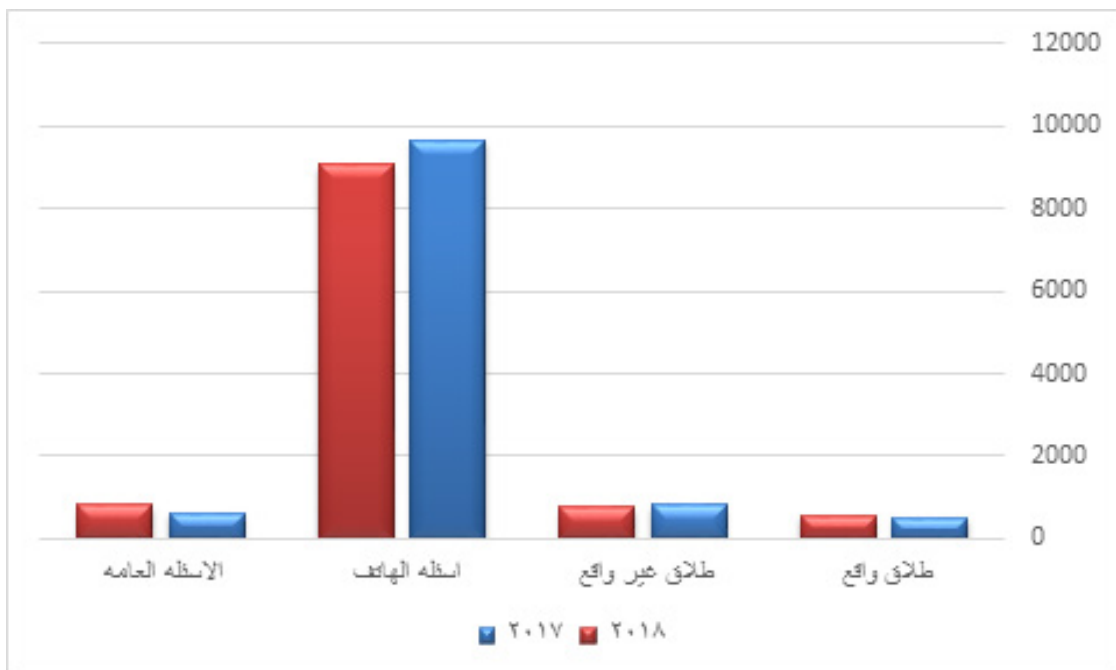
وكانت بمعدل يومي (٤٥) فتوى.

| الشهر | طلاق واقع | طلاق غير واقع | أسئلة الهاتف | الأسئلة العامة | المجموع |
|-------------|-----------|---------------|--------------|----------------|---------|
| شهر ٢٠١٨/١ | ٢١ | ٧٦ | ١٠٣٩ | ٦٤ | ١٢٠٠ |
| شهر ٢٠١٨/٢ | ٢٨ | ٨٧ | ٧١١ | ٦٠ | ٨٨٦ |
| شهر ٢٠١٨/٣ | ٣٨ | ٦٦ | ٦٨٦ | ٤٩ | ٨٣٩ |
| شهر ٢٠١٨/٤ | ٥٤ | ٦٤ | ٦٩٥ | ٥١ | ٨٦٤ |
| شهر ٢٠١٨/٥ | ٦٢ | ٥٥ | ١١١٠ | ٨١ | ١٣٠٨ |
| شهر ٢٠١٨/٦ | ٥٣ | ٧٧ | ٨٠٦ | ٦٩ | ١٠٠٥ |
| شهر ٢٠١٨/٧ | ٥٠ | ٦١ | ٦٦٦ | ٧٦ | ٨٥٣ |
| شهر ٢٠١٨/٨ | ٧٤ | ٦٥ | ٧٨٧ | ٨٢ | ١٠٠٨ |
| شهر ٢٠١٨/٩ | ٥٥ | ٦١ | ٧٠٨ | ٧٨ | ٩٠٢ |
| شهر ٢٠١٨/١٠ | ٤٢ | ٧٧ | ٦٥٩ | ٨٥ | ٨٦٣ |
| شهر ٢٠١٨/١١ | ٣٤ | ٤٦ | ٥٥٣ | ٦٥ | ٦٩٨ |
| شهر ٢٠١٨/١٢ | ٦١ | ٤٢ | ٦٣٤ | ٧٨ | ٨١٥ |
| المجموع | ٥٧٢ | ٧٧٧ | ٩٠٥٤ | ٨٣٨ | ١١٢٤١ |

مخطط رقم (٢٤)
يوضح عدد الأسئلة الواردة إلى مكتب إفتاء الكرك



مخطط رقم (٢٥)
يوضح تفاوت النسب بين عامي ٢٠١٧ و ٢٠١٨



الإحصائية السنوية لمكتب إفتاء الطفيلة

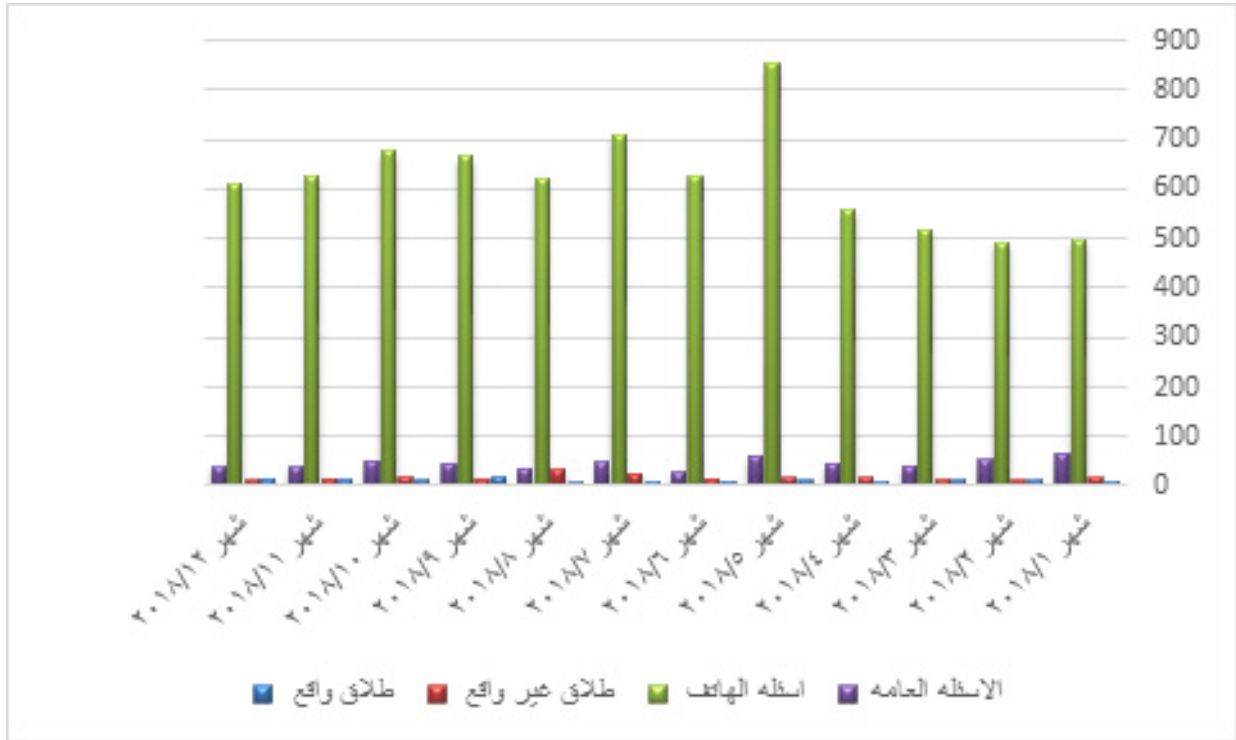
عدد الفتاوى الصادرة (٨٣٥٠) وكانت على النحو التالي: فتاوى الطلاق الواقع (١٣٥) ، فتاوى الطلاق غير الواقع (٢٠٦) ، والأسئلة عن طريق الهاتف (٧٤٦٢) ، والأسئلة العامة (٥٤٧) .

وكانت بمعدل يومي (٣٣) فتوى.

| الشهر | طلاق واقع | طلاق غير واقع | أسئلة الهاتف | الأسئلة العامة | المجموع |
|-------------|-----------|---------------|--------------|----------------|---------|
| شهر ٢٠١٨/١ | ٩ | ١٧ | ٤٩٨ | ٦٥ | ٥٨٩ |
| شهر ٢٠١٨/٢ | ١٢ | ١١ | ٤٩١ | ٥٣ | ٥٦٧ |
| شهر ٢٠١٨/٣ | ١١ | ١٤ | ٥١٧ | ٤٠ | ٥٨٢ |
| شهر ٢٠١٨/٤ | ٩ | ١٦ | ٥٦٠ | ٤٦ | ٦٣١ |
| شهر ٢٠١٨/٥ | ١١ | ١٦ | ٨٥٣ | ٦١ | ٩٤١ |
| شهر ٢٠١٨/٦ | ١٠ | ١٥ | ٦٢٧ | ٢٧ | ٦٧٩ |
| شهر ٢٠١٨/٧ | ٩ | ٢٥ | ٧١٠ | ٤٧ | ٧٩١ |
| شهر ٢٠١٨/٨ | ٧ | ٣٢ | ٦٢٢ | ٣٥ | ٦٩٦ |
| شهر ٢٠١٨/٩ | ١٨ | ١٥ | ٦٦٧ | ٤٥ | ٧٤٥ |
| شهر ٢٠١٨/١٠ | ١١ | ١٩ | ٦٧٧ | ٥٠ | ٧٥٧ |
| شهر ٢٠١٨/١١ | ١٣ | ١٥ | ٦٢٨ | ٣٩ | ٦٩٥ |
| شهر ٢٠١٨/١٢ | ١٥ | ١١ | ٦١٢ | ٣٩ | ٦٧٧ |
| المجموع | ١٣٥ | ٢٠٦ | ٧٤٦٢ | ٥٤٧ | ٨٣٥٠ |

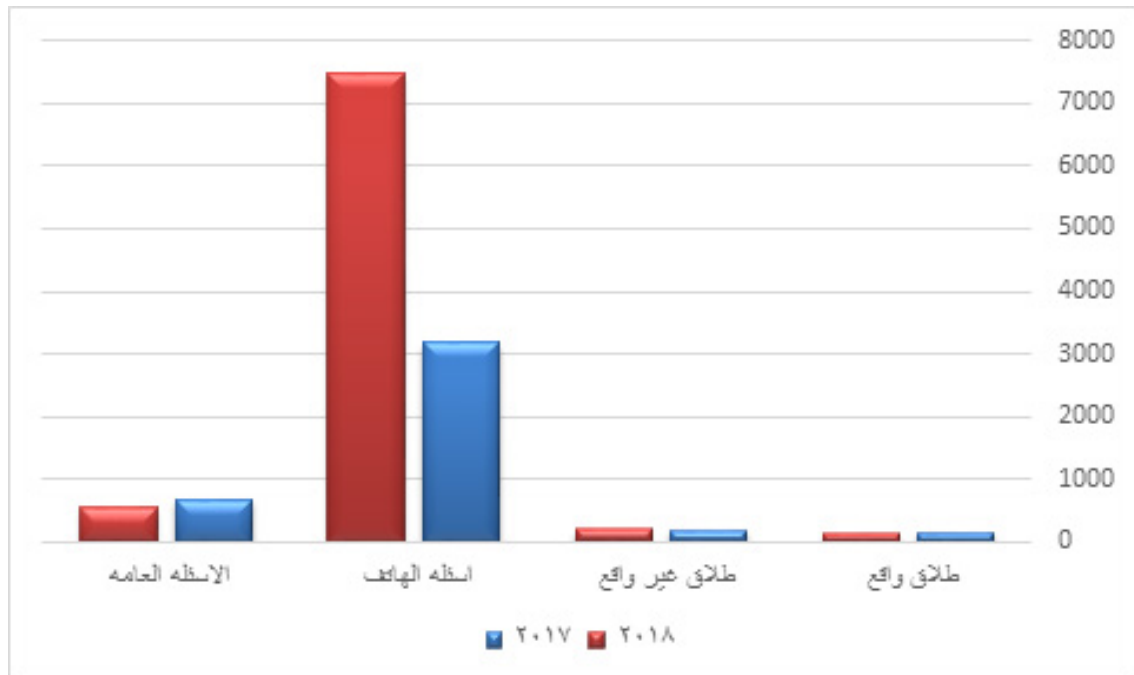
مخطط رقم (٢٦)

يوضح عدد الأسئلة الواردة إلى مكتب إفتاء الطفيلة



مخطط رقم (٢٧)

يوضح تفاوت النسب بين عامي ٢٠١٧ و ٢٠١٨



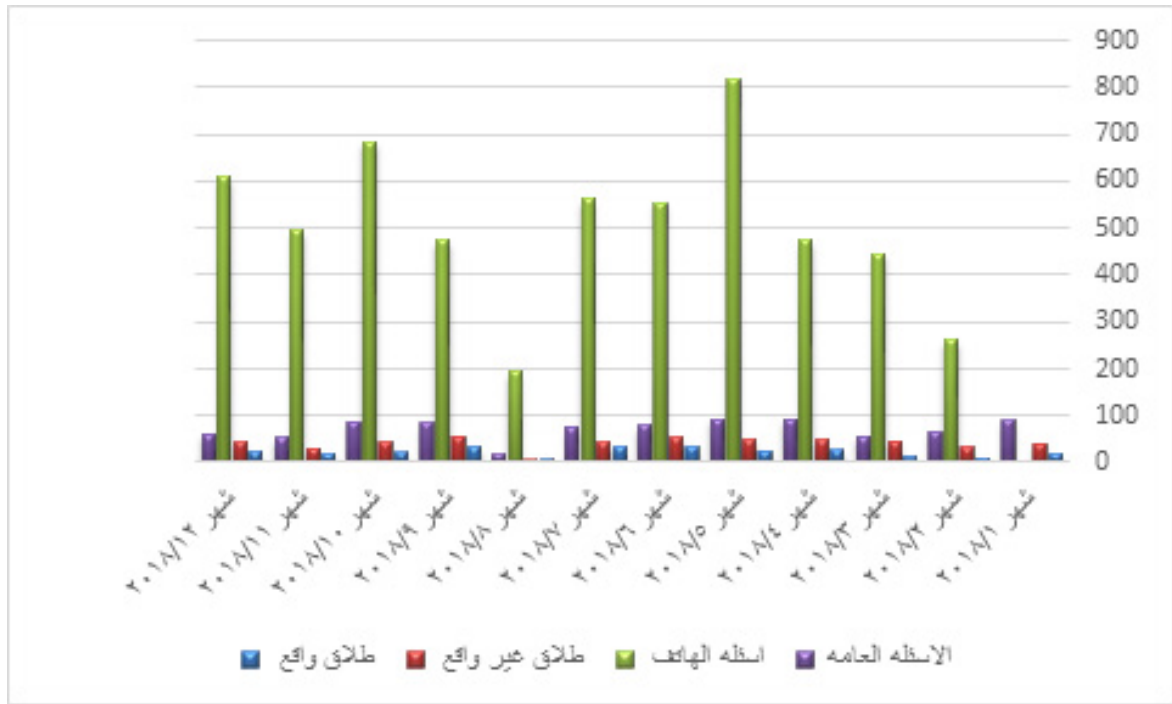
الإحصائية السنوية لمكتب إفتاء معان

عدد الفتاوى الصادرة (٧١٦٨) وكانت على النحو التالي: فتاوى الطلاق الواقع (٢٦٣) ، فتاوى الطلاق غير الواقع (٤٨٨) ، والأسئلة عن طريق الهاتف (٥٥٦٨) ، والأسئلة العامة (٨٤٩) .

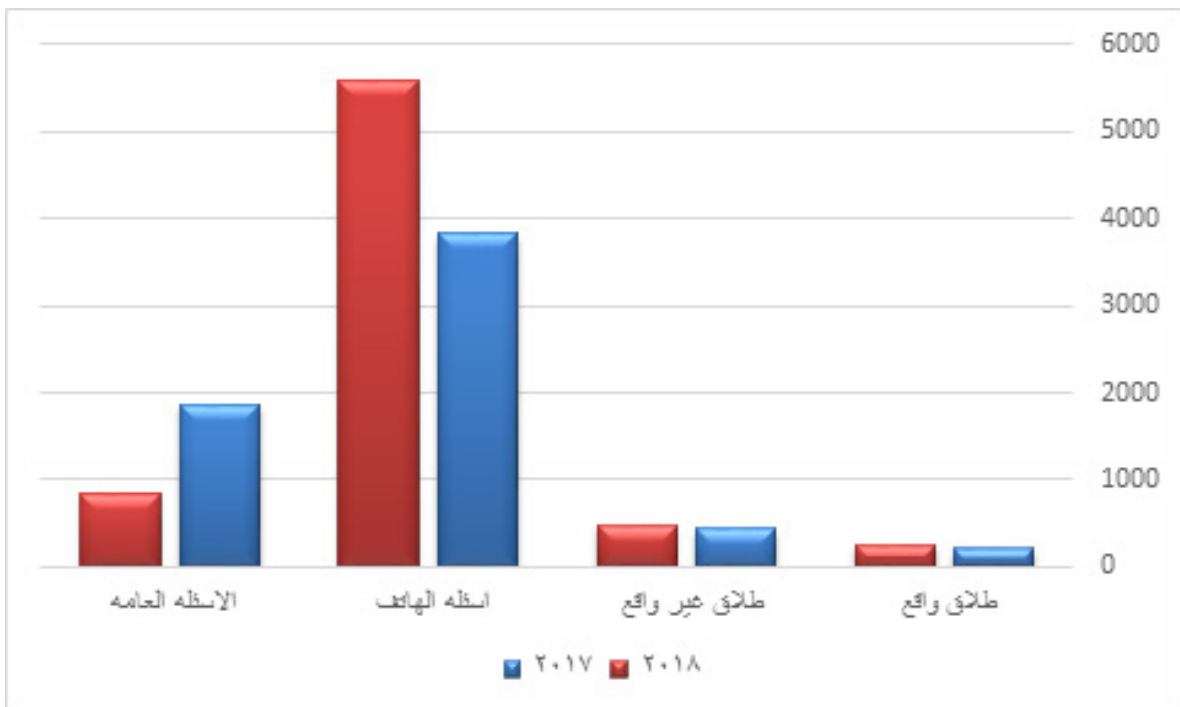
وكانت بمعدل يومي (٢٨) فتوى.

| الشهر | طلاق واقع | طلاق غير واقع | أسئلة الهاتف | الأسئلة العامة | المجموع |
|-------------|-----------|---------------|--------------|----------------|---------|
| شهر ٢٠١٨/١ | ١٨ | ٤٠ | — | ٨٩ | ١٤٧ |
| شهر ٢٠١٨/٢ | ١٠ | ٣٢ | ٢٦١ | ٦٦ | ٣٦٩ |
| شهر ٢٠١٨/٣ | ١٣ | ٤٥ | ٤٤٦ | ٥٥ | ٥٥٩ |
| شهر ٢٠١٨/٤ | ٢٦ | ٤٧ | ٤٧٤ | ٩١ | ٦٣٨ |
| شهر ٢٠١٨/٥ | ٢٥ | ٤٨ | ٨١٦ | ٩٣ | ٩٨٢ |
| شهر ٢٠١٨/٦ | ٣٤ | ٥٣ | ٥٥٥ | ٧٨ | ٧٢٠ |
| شهر ٢٠١٨/٧ | ٣٤ | ٤٣ | ٥٦٣ | ٧٥ | ٧١٥ |
| شهر ٢٠١٨/٨ | ٧ | ٦ | ١٩٣ | ١٨ | ٢٢٤ |
| شهر ٢٠١٨/٩ | ٣٣ | ٥٥ | ٤٧٣ | ٨٤ | ٦٤٥ |
| شهر ٢٠١٨/١٠ | ٢١ | ٤٤ | ٦٨٣ | ٨٧ | ٨٣٥ |
| شهر ٢٠١٨/١١ | ١٩ | ٣١ | ٤٩٤ | ٥٣ | ٥٩٧ |
| شهر ٢٠١٨/١٢ | ٢٣ | ٤٤ | ٦١٠ | ٦٠ | ٧٣٧ |
| المجموع | ٢٦٣ | ٤٨٨ | ٥٥٦٨ | ٨٤٩ | ٧١٦٨ |

مخطط رقم (٢٨)
يوضح عدد الأسئلة الواردة إلى مكتب إفتاء معان



مخطط رقم (٢٩)
يوضح تفاوت النسب بين عامي ٢٠١٧ و ٢٠١٨



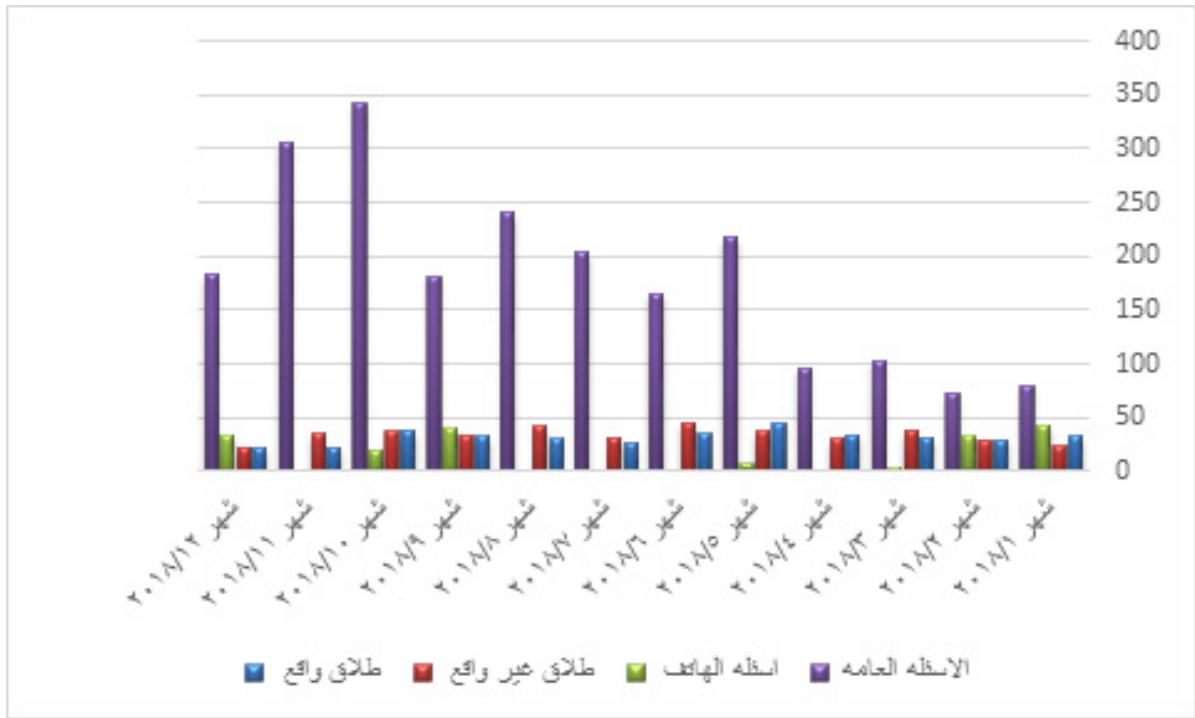
الإحصائية السنوية لمكتب إفتاء العقبة

عدد الفتاوى الصادرة (٣١٦٦) وكانت على النحو التالي: فتاوى الطلاق الواقع (٣٨٤) ، فتاوى الطلاق غير الواقع (٤٠٧) ، والأسئلة عن طريق الهاتف (١٨٢) ، والأسئلة العامة (٢١٩٣) .

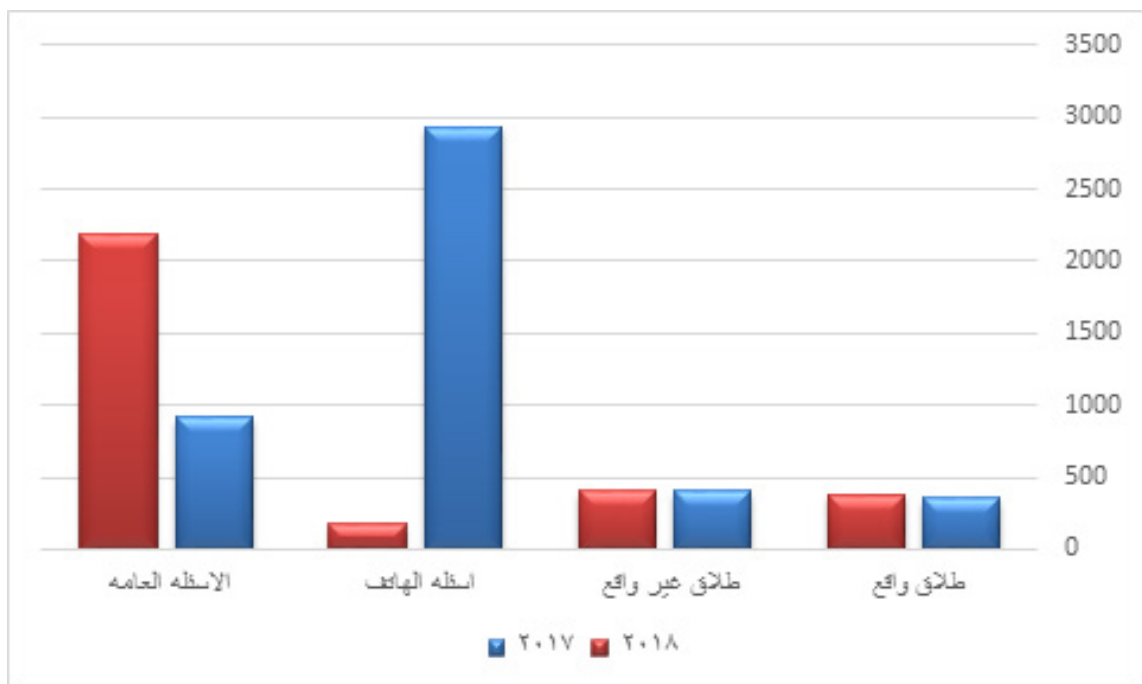
وكانت بمعدل يومي (١٣) فتوى.

| الشهر | طلاق واقع | طلاق غير واقع | أسئلة الهاتف | الأسئلة العامة | المجموع |
|-------------|-----------|---------------|--------------|----------------|---------|
| شهر ٢٠١٨/١ | ٣٣ | ٢٤ | ٤٣ | ٨٠ | ١٨٠ |
| شهر ٢٠١٨/٢ | ٢٩ | ٢٩ | ٣٣ | ٧٢ | ١٦٣ |
| شهر ٢٠١٨/٣ | ٣٢ | ٣٨ | ٤ | ١٠٣ | ١٧٧ |
| شهر ٢٠١٨/٤ | ٣٤ | ٣١ | ٠ | ٩٦ | ١٦١ |
| شهر ٢٠١٨/٥ | ٤٦ | ٣٧ | ٧ | ٢١٨ | ٣٠٨ |
| شهر ٢٠١٨/٦ | ٣٥ | ٤٥ | ٠ | ١٦٥ | ٢٤٥ |
| شهر ٢٠١٨/٧ | ٢٧ | ٣٢ | ٠ | ٢٠٤ | ٢٦٣ |
| شهر ٢٠١٨/٨ | ٣١ | ٤٢ | ٠ | ٢٤١ | ٣١٤ |
| شهر ٢٠١٨/٩ | ٣٣ | ٣٤ | ٤١ | ١٨٢ | ٢٩٠ |
| شهر ٢٠١٨/١٠ | ٣٨ | ٣٧ | ٢٠ | ٣٤٣ | ٤٣٨ |
| شهر ٢٠١٨/١١ | ٢٣ | ٣٥ | ٠ | ٣٠٦ | ٣٦٤ |
| شهر ٢٠١٨/١٢ | ٢٣ | ٢٣ | ٣٤ | ١٨٣ | ٢٦٣ |
| المجموع | ٣٨٤ | ٤٠٧ | ١٨٢ | ٢١٩٣ | ٣١٦٦ |

مخطط رقم (٢٠)
يوضح عدد الأسئلة الواردة إلى مكتب إفتاء العقبة



مخطط رقم (٢١)
يوضح تفاوت النسب بين عامي ٢٠١٧ و ٢٠١٨



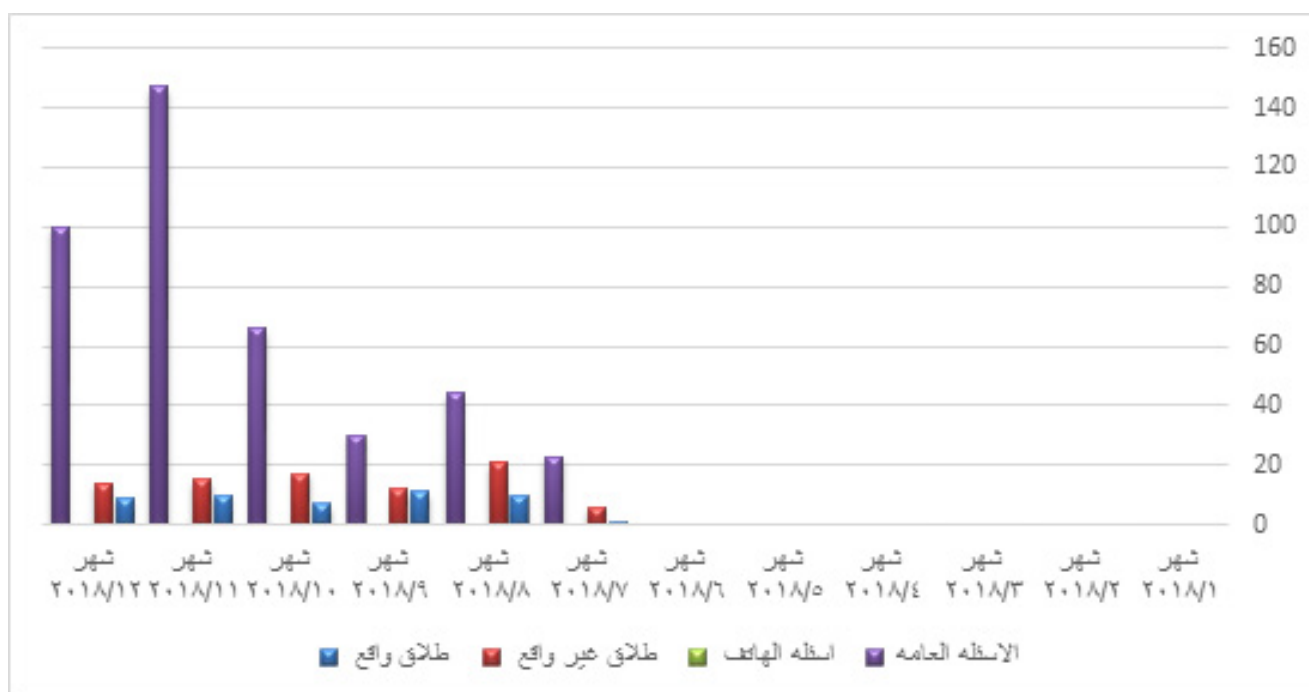
الإحصائية السنوية لمكتب إفتاء البادية الشمالية

عدد الفتاوى الصادرة (٥٤٣) وكانت على النحو التالي: فتاوى الطلاق الواقع (٤٨) ، فتاوى الطلاق غير الواقع (٨٥) ، والأسئلة عن طريق الهاتف (٠) ، والأسئلة العامة (٤١٠) .

وكانت بمعدل يومي (٤) فتوى.

| الشهر | طلاق واقع | طلاق غير واقع | أسئلة الهاتف | الأسئلة العامة | المجموع |
|-------------|-----------|---------------|--------------|----------------|---------|
| شهر ٢٠١٨/١ | ٠ | ٠ | ٠ | ٠ | ٠ |
| شهر ٢٠١٨/٢ | ٠ | ٠ | ٠ | ٠ | ٠ |
| شهر ٢٠١٨/٣ | ٠ | ٠ | ٠ | ٠ | ٠ |
| شهر ٢٠١٨/٤ | ٠ | ٠ | ٠ | ٠ | ٠ |
| شهر ٢٠١٨/٥ | ٠ | ٠ | ٠ | ٠ | ٠ |
| شهر ٢٠١٨/٦ | ٠ | ٠ | ٠ | ٠ | ٠ |
| شهر ٢٠١٨/٧ | ١ | ٦ | ٠ | ٢٣ | ٣٠ |
| شهر ٢٠١٨/٨ | ١٠ | ٢١ | ٠ | ٤٤ | ٧٥ |
| شهر ٢٠١٨/٩ | ١١ | ١٢ | ٠ | ٣٠ | ٥٣ |
| شهر ٢٠١٨/١٠ | ٧ | ١٧ | ٠ | ٦٦ | ٩٠ |
| شهر ٢٠١٨/١١ | ١٠ | ١٥ | ٠ | ١٤٧ | ١٧٢ |
| شهر ٢٠١٨/١٢ | ٩ | ١٤ | ٠ | ١٠٠ | ١٢٣ |
| المجموع | ٤٨ | ٨٥ | ٠ | ٤١٠ | ٥٤٣ |

مخطط رقم (٣٢)
يوضح عدد الأسئلة الواردة إلى مكتب إفتاء البادية الشمالية



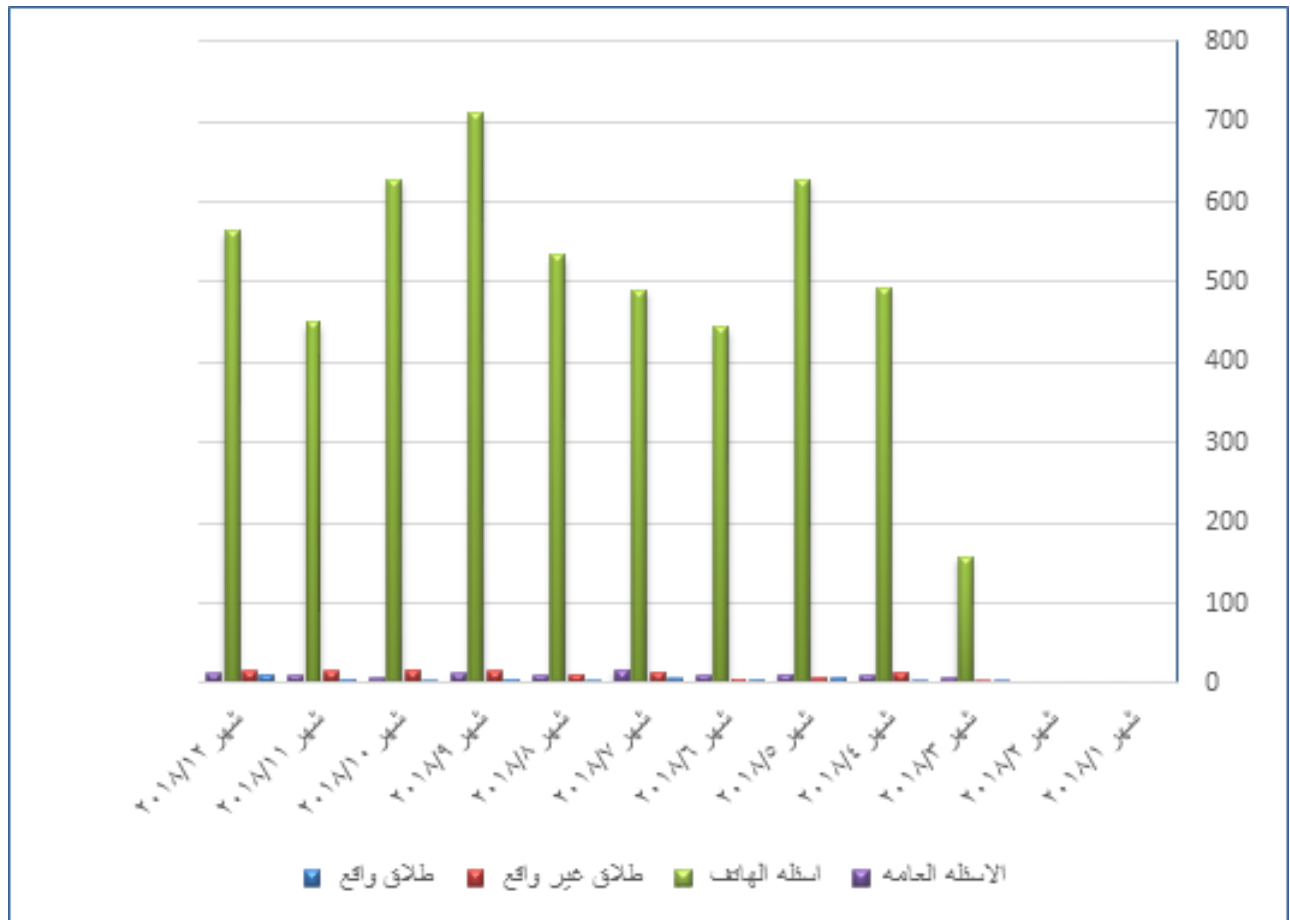
الإحصائية السنوية لمكتب إفتاء غور الصافي

عدد الفتاوى الصادرة (٥٣٦٢) وكانت على النحو التالي: فتاوى الطلاق الواقع (٤٨) ، فتاوى الطلاق غير الواقع (١١٥) ، والأسئلة عن طريق الهاتف (٥٠٩٧) ، والأسئلة العامة (١٠٢) .

وكانت بمعدل يومي (٢٦) فتوى.

| الشهر | طلاق واقع | طلاق غير واقع | أسئلة الهاتف | الأسئلة العامة | المجموع |
|-------------|-----------|---------------|--------------|----------------|---------|
| شهر ٢٠١٨/١ | ٠ | ٠ | ٠ | ٠ | ٠ |
| شهر ٢٠١٨/٢ | ٠ | ٠ | ٠ | ٠ | ٠ |
| شهر ٢٠١٨/٣ | ٣ | ٣ | ١٥٨ | ٧ | ١٧١ |
| شهر ٢٠١٨/٤ | ٣ | ١٤ | ٤٩٣ | ٩ | ٥١٩ |
| شهر ٢٠١٨/٥ | ٧ | ٧ | ٦٢٨ | ١١ | ٦٥٣ |
| شهر ٢٠١٨/٦ | ٤ | ٥ | ٤٤٤ | ٩ | ٤٦٢ |
| شهر ٢٠١٨/٧ | ٦ | ١٤ | ٤٩٠ | ١٧ | ٥٢٧ |
| شهر ٢٠١٨/٨ | ٢ | ١١ | ٥٣٤ | ٩ | ٥٥٦ |
| شهر ٢٠١٨/٩ | ٥ | ١٥ | ٧١٠ | ١٢ | ٧٤٢ |
| شهر ٢٠١٨/١٠ | ٣ | ١٦ | ٦٢٧ | ٧ | ٦٥٣ |
| شهر ٢٠١٨/١١ | ٥ | ١٥ | ٤٥٠ | ٩ | ٤٧٩ |
| شهر ٢٠١٨/١٢ | ١٠ | ١٥ | ٥٦٣ | ١٢ | ٦٠٠ |
| المجموع | ٤٨ | ١١٥ | ٥٠٩٧ | ١٠٢ | ٥٣٦٢ |

مخطط رقم (٣٤)
يوضح عدد الأسئلة الواردة إلى مكتب إفتاء غور الصافي



النشاطات الإعلامية في الإذاعة والتلفزيون لسنة ٢٠١٨

| عدد الحلقات | اسم البرنامج |
|-------------|-------------------|
| ٤٨ | المفتي |
| ٧٣ | فاسألوا أهل الذكر |
| ٣٠ | قبسات من النور |
| ٥٠ | كيف السبيل |
| ٣٠ | فتوى في دقيقة |
| ٥٠ | فتاوى على الهواء |

رقم الإفتاء الجديد



06 2000 166

ويعتبر الرقم القديم لاغياً



نشاطات عام ٢٠١٨



دائرة الإفتاء العام تحصل على برونزية جائزة الملك عبد الله الثاني
لتميز الأداء الحكومي والشفافية



زيارة مفتي القوات المسلحة السعودية



زيارة مفتي البرازيل



زيارة وفد إفتاء دبي



زيارة مطران مدينة لورد الفرنسية



زيارة أمين عام رابطة العالم الإسلامي معالي د. محمد العيسى



زيارة مدير إدارة السير الأردنية

لجنة إعداد التقرير السنوي لعام ٢٠١٨

| | |
|--------------|-------------------------------|
| المشرف العام | سماحة الدكتور محمد الخلايلة |
| رئيس اللجنة | المفتي الدكتور حسان أبو عرقوب |
| عضوا | أحمد ماجد الحراسيس |
| عضوا | بهاء الدين عثمان الحصان |
| عضوا | الشيخ حسام محمد أبو رمح |
| عضوا | أحمد محمود أبو عواد |
| عضوا | نعمان صبري خضر |
| تصميم وإخراج | عبيدة عوض أبو عرقوب |



دائرة الإفتاء والعمل

التقرير الإحصائي السنوي

2018