

بِسْمِ اللَّهِ الرَّحْمَنِ الرَّحِيمِ

﴿ فَسْئَلُوا أَهْلَ الذِّكْرِ إِنْ كُنْتُمْ لَا تَعْلَمُونَ ﴾



دائرة الإفتاء العام

التقرير الإحصائي السنوي

٢٠١٧م





حضرة صاحب الجلالة الهاشمية
الملك عبدالله الثاني ابن الحسين المعظم



صاحب السمو الملكي

الأمير الحسين بن عبد الله الثاني ولي العهد المعظم

الفهرس

٨	كلمة سماحة مفتي عام المملكة
٩	تعريف بدائرة الإفتاء العام
١١	مديريات دائرة الإفتاء العام
١٩	الخطة الاستراتيجية لدائرة الإفتاء العام
٢٣	تعريف بمجلس الإفتاء والبحوث والدراسات الإسلامية
٢٦	المفتي العام والمفتون في الدائرة
٢٧	منهج الفتوى واليتها في دائرة الإفتاء العام
٣٠	الخدمات التي تقدمها دائرة الإفتاء العام
٣٣	الخريطة الجغرافية لدائرة الإفتاء العام
٣٤	الهيكل التنظيمي لدائرة الإفتاء العام
٣٥	بيانات موظفي دائرة الإفتاء العام
٣٧	الدورات والورش
٤٠	الإحصائية السنوية لدائرة الإفتاء العام
٤٢	الإحصائية السنوية لمركز دائرة الإفتاء العام
٤٤	الإحصائية السنوية لمكتب إفتاء إربد
٤٦	الإحصائية السنوية لمكتب إفتاء جرش
٤٨	الإحصائية السنوية لمكتب إفتاء البلقاء
٥٠	الإحصائية السنوية لمكتب إفتاء عجلون
٥٢	الإحصائية السنوية لمكتب إفتاء الكورة
٥٤	الإحصائية السنوية لمكتب إفتاء دير عالا
٥٦	الإحصائية السنوية لمكتب إفتاء الرمثا
٥٨	الإحصائية السنوية لمكتب إفتاء مادبا
٦٠	الإحصائية السنوية لمكتب إفتاء الزرقاء
٦٢	الإحصائية السنوية لمكتب إفتاء المفرق
٦٤	الإحصائية السنوية لمكتب إفتاء الكرك
٦٦	الإحصائية السنوية لمكتب إفتاء الطفيلة
٦٨	الإحصائية السنوية لمكتب إفتاء معان
٧٠	الإحصائية السنوية لمكتب إفتاء العقبة
٧٢	النشاطات الإعلامية في الإذاعة والتلفزيون لسنة ٢٠١٧
٧٣	نشاطات عام ٢٠١٧

كلمة سماحة مفتي عام المملكة

بِسْمِ اللَّهِ الرَّحْمَنِ الرَّحِيمِ

الحمد لله حمداً يوافي نعمه، ويكافئ مزيده وقدره، والصلاة والسلام على سيدنا محمد، وعلى آله وأصحابه الطيبين الطاهرين، ومن تبعهم بإحسان إلى يوم الدين، وبعد:

فإن من دواعي الفخر والسرور أن تقدم دائرة الإفتاء العام تقريرها السنوي لعام ٢٠١٧م، والذي لخص جهود الدائرة والعاملين فيها خلال عام كامل في خدمة المواطنين بشكل دؤوب مراعين بذلك رضى الله عز وجل، وبما يحقق رؤية الدائرة ورسالتها في تبليغ رسالة الإسلام السمحة، بحيث تصبح الدائرة مرجعية فقهية إسلامية رائدة في صناعة الفتوى والبحث الشرعي المحكم، وبما يعبر عن منهج الوسطية والاعتدال الذي تتبناه الدائرة. وقد حرصت دائرة الإفتاء العام على تقديم خدماتها للمواطنين بصورة مجانية، عن طريق الوسائل المختلفة والمتنوعة بما يحقق للسائل مبتغاه في الحصول على الحكم الشرعي، حيث تم إنشاء مديريات وأقسام متخصصة لكل مجال من مجالات الأسئلة الشرعية، كما تم التواصل مع الجمهور عن طريق موقعها الإلكتروني والتطبيقات الإلكترونية، ووسائل التكنولوجيا الحديثة المختلفة، بما يواكب روح العصر، ويعزز حضور الدائرة ودورها في المجتمع، حرصاً من الدائرة على وقوفها صفاً مع المؤسسات المتميزة وطلباً للأجر والثواب من الله تعالى، قال الحق سبحانه: (فَمَنْ كَانَ يَرْجُوا لِقَاءَ رَبِّهِ فَلْيَعْمَلْ عَمَلًا صَالِحًا وَلَا يُشْرِكْ بِعِبَادَةِ رَبِّهِ أَحَدًا) الكهف/١١٠.

كما شمل التقرير نشاطات دائرة الإفتاء العام وتعاونها مع مختلف المؤسسات الدينية المحلية والعالمية، حيث زار الدائرة عدد من وفود الدول المختلفة، ومجموعات من الإعلاميين والصحفيين من جنسيات متعددة، وهو ما يعكس الثقة المتزايدة بدائرة الإفتاء العام من قبل الأفراد والمؤسسات، ويمد جسور التعاون بين الدائرة والمجتمع، بما يؤشر إلى أن الدائرة تسير على الطريق الصحيح، لتحقيق غاياتها في توجيه الرأي الإسلامي، وتبليغ دين الله تعالى إلى الناس كافة، قال الله تعالى: (الر كِتَابٌ أَنْزَلْنَاهُ إِلَيْكَ لِتُخْرِجَ النَّاسَ مِنَ الظُّلُمَاتِ إِلَى النُّورِ بِإِذْنِ رَبِّهِمْ إِلَى صِرَاطٍ الْعَزِيزِ الْحَمِيدِ) إبراهيم/١.

ومن منطلق «الدين النصيحة» فإن دائرة الإفتاء العام ترحب بأية ملاحظات على الفتاوى الصادرة عنها أو أية توجيهات من قبل السادة العلماء وأهل الاختصاص.

وختاماً؛ فإنني أتوجه بالشكر الجزيل إلى جميع العاملين في الدائرة، ولكل من ساهم في إخراج هذا التقرير الخاص بدائرة الإفتاء العام، سائلاً المولى القدير أن يجزيهم عما بذلوه خير الجزاء.

المفتي العام

الدكتور محمد الخلايلة

تعريف بدائرة الإفتاء العام

الحمد لله رب العالمين، وأفضل الصلاة وأتم التسليم، على المبعوث رحمة للعالمين، سيدنا محمد وعلى آله وصحبه أجمعين، أما بعد:

نشأة الدائرة وتطورها:

أسست دائرة الإفتاء في المملكة الأردنية الهاشمية في عام ١٩٤١م، وكانت منذ تأسيسها تعتمد في الفتوى المذهب الحنفي والذي كان معمولاً به في أيام العهد العثماني، وكان المفتي يُجيب الناس على أسئلتهم سواءً منها ما يتعلق بالعبادات أو المعاملات أو الأحوال الشخصية، وكان يعين إلى جانب كل قاضٍ مفتٍ في المدن الكبيرة والصغيرة، ويستعين القاضي بالمفتي على حل المشكلات الاجتماعية، كما أن المفتي يُحيل إلى القاضي الأمور التي لا تدخل ضمن اختصاصه مما يحتاج إلى بينات وشهود.



وفي سنة ١٩٦٦م صدر نظام الأوقاف الإسلامية واشتمل الفصل التاسع منه على تنظيم شؤون الإفتاء، وكان المفتي يرتبط بوزير الأوقاف، ولذا نص النظام على أن المفتي العام يعقد بالاشتراك مع مدير الوعظ والإرشاد اجتماعات دورية للمفتين لتوجيههم وتنظيم أعمالهم؛ وذلك لأن المفتين كانوا يقومون بالوعظ والإرشاد أيضاً.

ونظراً لظهور أمور جديدة في حياة المواطنين وتعدد المسائل وكثرة المدارس الفقهية فقد اقتضت المصلحة صدور قرار بتشكيل مجلس للإفتاء برئاسة سماحة قاضي القضاة، فكان المجلس يجتمع لبحث المسائل التالية: المسائل الجديدة، والمسائل التي تعم المجتمع، والمسائل التي تُحال إلى المفتي من جهة عامة كالوزارات والشركات ونحوها، وأما غيرها من المسائل فكان يجيب عليها المفتي العام أو المفتون في المدن والمحافظات.

تطور نظام التنظيم الإداري لوزارة الأوقاف وتطور معه نظام الإفتاء، فتم استحداث دائرة للإفتاء سنة ١٩٨٦م، لكن بقي المفتي العام مرتبطاً بوزير الأوقاف والذي قد يكون في بعض الأحيان ليس من ذوي الدراسات الشرعية؛ ولذا ظل قاضي القضاة يرأس مجلس الإفتاء لأن قاضي القضاة لا بد أن يكون مؤهلاً تأهيلاً شرعياً.

وبتاريخ ٢٠٠٦/١١/١٦م بدأ العمل بـ « قانون الإفتاء لعام ٢٠٠٦ »، والذي يقضي باستقلال دائرة الإفتاء العام عن وزارة الأوقاف وغيرها من الجهات الرسمية، وأصبحت رتبة المفتي العام تعادل رتبة وزير في الدولة.

مهام الدائرة ومجالات عملها والخدمات التي تقدمها:

مهام الدائرة:

بناءً على توجيهات صاحب الجلالة الملك عبدالله الثاني ابن الحسين المعظم بقيام دائرة الإفتاء العام بدور فعال في المجتمع يبين للناس أحكام الشريعة الإسلامية بكل شفافية واعتدال بعيد عن الغلو والتفريط؛ صدرت الإرادة الملكية السامية بالموافقة على قانون الإفتاء رقم (٦٠) لسنة ٢٠٠٦م والذي يقضي باستقلال دائرة الإفتاء العام عن وزارة الأوقاف والشؤون والمقدسات الإسلامية، وقد حدد القانون مهام الدائرة وواجباتها كما هو مبين أدناه:-

- ١) الإشراف على شؤون الفتوى في المملكة وتنظيمها.
 - ٢) إصدار الفتوى في الشؤون العامة والخاصة وفقاً لأحكام قانون الإفتاء.
 - ٣) إعداد البحوث والدراسات الإسلامية اللازمة في الأمور المهمة والقضايا المستجدة.
 - ٤) إصدار مجلة علمية دورية متخصصة تعنى بنشر البحوث العلمية المحكمة في علوم الشريعة الإسلامية والدراسات المتعلقة بها.
 - ٥) التعاون مع علماء الشريعة الإسلامية في المملكة وخارجها فيما يتعلق بشؤون الإفتاء.
 - ٦) تقديم الرأي والمشورة في الأمور التي تُعرض عليها من أجهزة الدولة.
- ويتولى سماحة المفتي العام مسؤولية إدارة شؤون الفتوى، وتنفيذ السياسة العامة للإفتاء، يساعده في ذلك الأمين العام (أمين الفتوى) ومجموعة من المفتين في مركز الدائرة والمحافظات.
- وقد قامت الدائرة منذ ذلك الحين وخلال فترة زمنية قياسية بالعديد من الإنجازات المتميزة من خلال تقديم خدمة الفتوى للجمهور والمشاركة في الفعاليات المحلية والخارجية التي تعزز دورها كمرجعية دينية تحقق الثقة والمصداقية لدى المجتمع.

مجالات عمل الدائرة والخدمات التي تقدمها

تعمل الدائرة في عدة مجالات، أهمها صناعة الفتوى وتقديمها للمؤسسات والأفراد داخل الأردن وخارجه، وتتضمن هذه المجالات خدمات الفتوى والخدمات الاستشارية.

أولاً: مديريات دائرة الإفتاء العام

مديرية الإفتاء المركزي:

أقسام المديرية:

- ١- قسم الإفتاء المباشر: يقدم خدمة الإجابة عن الأسئلة من خلال الهاتف.
- ٢- قسم الفتاوى القصيرة: ويقدم خدمة الإجابة عن الأسئلة الواردة من خلال الرسائل القصيرة.

مهام المديرية:-

- ١) وضع الخطط الخاصة بالأقسام التابعة للمديرية ومتابعة مستوى أدائها.
- ٢) إعداد الإحصائيات الخاصة بالفتاوى الأسبوعية والشهرية.
- ٣) الإجابة عن الأسئلة الواردة من خلال الرسائل القصيرة.
- ٤) الإجابة على أسئلة الهواتف اليومية.

مديرية الدراسات والبحوث:

أقسام المديرية:

- ١) قسم الدراسات.
- ٢) قسم تحقيق التراث والمخطوطات.
- ٣) قسم التحرير.
- ٤) قسم الأهلة.

مهام المديرية:-

- ١) الإجابة عن الأسئلة المكتوبة.
- ٢) إعداد الأجوبة الشرعية للأسئلة المقدمة لمجلس الإفتاء والبحوث.
- ٣) إعداد الأجوبة الشرعية للأسئلة المحولة من كافة المديريات، أو من مكاتب المحافظات.
- ٤) تحكيم الأبحاث الفقهية التي يرسلها المفتون.
- ٥) متابعة الأبحاث والدراسات المعاصرة وأرشفتها للاستفادة منها.
- ٦) تصنيف قوائم بالأبحاث والدراسات المقترحة للدراسة والبحث.
- ٧) المقابلات الشخصية.

مديرية الإفتاء الإلكتروني:

أقسام المديرية:

- ١) قسم التحرير الإلكتروني.
- ٢) قسم الفتاوى الإلكترونية.
- ٣) قسم الترجمة.
- ٤) قسم التعليم الإلكتروني.

مهام المديرية:-

- ١) تحرير المادة العلمية المكتوبة والمسموعة والمرئية، وتنسيقها على الموقع الإلكتروني للدائرة.
- ٢) تحرير الفتاوى الصادرة عن الدائرة، والتي يتقرر نشرها على الموقع الإلكتروني.
- ٣) تحرير قرارات مجلس الإفتاء والبحوث، ونشرها على الموقع الإلكتروني.
- ٤) استقبال الأسئلة على الموقع الإلكتروني، والإجابة عنها.
- ٥) استقبال الأسئلة على الإيميل الإلكتروني، والإجابة عنها.
- ٦) التنسيق العام للموقع الإلكتروني واقتراحات تطويره.

- ٧) التنسيق مع المديرية ذات الاختصاص لتغذية الموقع بالمادة العلمية.
- ٨) طباعة الكتب وتنسيقها إلكترونياً على الموقع.
- ٩) الإشراف العام على إنشاء وتحديث وتطوير المكتبة الإلكترونية.
- ١٠) متابعة تغطية أخبار ونشاطات الدائرة على الموقع الإلكتروني.
- ١١) تغذية الموقع بالنشرات والإحصائيات التي تخص المسلمين.
- ١٢) متابعة تعليقات الناس على ما ينشر في الموقع، والإجابة عنها.
- ١٣) متابعة إصدار ما ينشر على الموقع إعلامياً واتخاذ الإجراء المناسب.
- ١٤) إصدار النشرات البريدية الأسبوعية.

مديرية الشؤون الإدارية و المالية:

أقسام المديرية:

- ١) قسم المالية.
- ٢) قسم الموارد البشرية.
- ٣) قسم التدريب.
- ٤) قسم تكنولوجيا المعلومات.
- ٥) قسم الشؤون الإدارية.
- ٦) قسم اللوازم.

مهام المديرية :-

- ١) إعداد الموازنة السنوية وتقديمها إلى أمين الفتوى لعرضها على لجنة التخطيط ومجلس الإفتاء للمصادقة عليه.
- ٢) الإشراف على إجراء النفقة وفق التشريعات الناظمة.
- ٣) الإشراف على موظفي القسم المالي ومراقبتهم وتنسيب كل ما يتعلق بشؤونهم للأمين العام /أمين الفتوى.
- ٤) تنظيم سجلات لجميع أملاك الإفتاء غير المنقولة في أنحاء المملكة إن وجدت والاحتفاظ بصورة عن سند التسجيل ومخطط موقع تنظيمي وما يطرأ عليه من تعديل أو تغيير.
- ٥) الإشراف على تنظيم شؤون الموظفين من تعيين، وترفيح، وتعديل وضع، وإجازات، ومستحقاتهم من رواتب ومكافآت نهاية الخدمة ومسك وحفظ السجلات اللازمة لذلك.
- ٦) الإشراف على إعداد تقارير الموظفين السنوية وتقديمها إلى أمين الفتوى وترتيبها وحفظها بعد إجراء اللازم عليها.
- ٧) الإشراف على سجلات وملفات الموظفين الخاصة بالدائرة ومتابعتها.
- ٨) الإشراف على اللوازم وأعمال الخدمات اللازمة للدائرة.
- ٩) الإشراف على برامج التدريب للموظفين.
- ١٠) الإشراف على دوام الموظفين في الدائرة وتنفيذ تعليمات الدوام الرسمي.
- ١١) متابعة أمور الموظفين مع الدوائر الأخرى؛ كالتأمين الصحي، وديوان الخدمة المدنية، والضمان الاجتماعي.
- ١٢) متابعة اللجان الطبية.
- ١٣) إعداد جدول التشكيلات للدائرة.
- ١٤) إعداد الخطة التدريبية السنوية للموظفين.
- ١٥) وضع البرامج الكفيلة بتطوير عمل الموارد البشرية.
- ١٦) تقديم خدمات الصيانة الدورية وعند الحاجة لمركز الدائرة ومكاتب المحافظات والألوية.
- ١٧) إعداد البرامج اللازمة لتنفيذ أعمال الدائرة على الحاسب الآلي.
- ١٨) إعداد البرامج لتدريب جميع موظفي الدائرة والمكاتب على استخدام الحاسب الآلي في العمل الرسمي.
- ١٩) إجراء الصيانة الدورية وعند الضرورة لأجهزة الحاسب الآلي في مركز الدائرة ومكاتب الإفتاء.
- ٢٠) استخراج المعلومات والإحصاءات للفتاوى والأعمال المحفوظة في الحاسب الآلي.
- ٢١) تزويد المديرية والوحدات والمكاتب بكافة اللوازم التي يحتاجونها لتأدية عملهم على أكمل وجه.
- ٢٢) تنظيم سندات الإدخال والإخراج بحسب التشريعات الناظمة.

ثانياً: الوحدات

وحدة العلاقات العامة والتعاون الدولي:

مهام الوحدة:-

- ١) متابعة مواعيد المناسبات الإسلامية والوطنية وإعداد الترتيبات اللازمة لذلك وتنفيذها.
- ٢) متابعة أخبار العالم الإسلامي المتعلقة بالشؤون الدينية وتقديم صور وملخصات عنها إلى الأمين العام/ أمين الفتوى.
- ٣) استقبال الضيوف والزائرين للدائرة وتغطية أعمال الدائرة إعلامياً بموافقة الأمين العام والمفتي العام.
- ٤) تمثيل الدائرة في المؤتمرات والندوات الدينية والعلمية المتخصصة التي تقع ضمن اختصاصها.
- ٥) الاطلاع على الصحف المحلية وتحديد المواضيع التي تخص الدائرة وتزويد المفتي العام وأمين الفتوى بنسخة عنها.
- ٦) الإشراف كل ما يصدر من الدائرة من كتب وأبحاث و دراسات أو نشرات و مطويات و مقالات وغيرها.
- ٧) العمل على إقامة العلاقات مع المؤسسات المحلية المختلفة.

وحدة التطوير المؤسسي:

مهام الوحدة:-

- ١) وضع أهداف الدائرة التنظيمية بالتنسيق مع أهداف الدائرة والخطط التنفيذية الزمنية لتحقيق تلك الأهداف ومتابعة تنفيذها.
- ٢) الإشراف على وضع وتنفيذ الخطط والنشاطات التي تهدف إلى رفع كفاءة الانجاز في الوحدة التنظيمية بما في ذلك تطوير أساليب وطرق العمل وتطوير أداء الموظفين عن طريق تمكينهم وتحفيزهم وتوجيههم وخلق ثقافة العمل بروح الفريق بينهم.
- ٣) تقييم انجازات الدائرة الإدارية وتحديد العقبات التي تحول دون تحقيق الأهداف وكيفية التغلب عليها وإعداد التقارير الانجاز للمسؤولين.

٤) تطوير الأنظمة والإجراءات والبرامج المتعلقة بالتخطيط الاستراتيجي وتطوير رؤية ورسالة وقيم الدائرة وصياغة أهدافها.

٥) متابعة وتطوير خطط العمل التنفيذية لمديريات الدائرة.

٦) إجراء الأبحاث والدراسات واستطلاع آراء المتعاملين مع الدائرة لتقييم أداء المديريات.

٧) تطوير مؤشرات الأداء على المستوى الاستراتيجي والتنفيذي.

٨) تحديد الخدمات التي تحتاج إلى تطوير.

٩) إعداد التقرير الإحصائي السنوي الخاص بالدائرة.

وحدة الرقابة الداخلية:

مهام الوحدة:-

١) مساعدة الإدارة العليا في الدائرة على التأكد من أن الأهداف المحددة للدائرة قد تم انجازها وفق الخطط والسياسات المرسومة.

٢) تزويد الإدارة العليا بالمعلومات والبيانات عما يجري على الواقع لغايات إحكام الرقابة والتقييم والمساءلة.

٣) مراقبة الإنفاق من المال العام وضمان الالتزام بمستويات الأداء المختلفة لتحقيق الأهداف المرسومة.

٤) لوحدة الرقابة الداخلية حق المسائلة عند وجود خلل ما والتنسيب لسماحة المفتي العام بالإجراءات المناسبة.

٥) يمتد نطاق عمل الرقابة الداخلية ليشمل التدقيق والرقابة المالية والإدارية السابقة أو اللاحقة، الشاملة أو الجزئية

في المجالات التالية:

أ- الموارد المالية واستخدامها والتأكد من صحة وسلامة تطبيق التشريعات المالية.

ب- الموارد البشرية والتأكد من صحة وسلامة تطبيق التشريعات الإدارية.

ت- مؤشرات الأداء وإجراءات العمل.

ث- السجلات والمستندات والملفات.

ج- أعمال اللجان.

وحدة الرقابة الشرعية:

مهام الوحدة:-

- ١) التفتيش على مكاتب الإفتاء.
- ٢) متابعة كل ما يخص الفتاوى الصادرة عن مكاتب دائرة الإفتاء العام في المحافظات والألوية.
- ٣) مراقبة كل ما يخص فتاوى الطلاق من استعلام وإدخال وطباعة ومصادقة وتصدير.
- ٤) مراقبة كل ما يخص فتاوى الطلاق في حال وجود خطأ في أية مرحلة من مراحلها.
- ٥) متابعة إحصائيات الفتاوى الصادرة عن المركز الرئيسي والمحافظات والألوية.
- ٦) متابعة نشاط المفتيين والباحثين الشرعيين داخل وخارج الدائرة.
- ٧) متابعة وتطبيق الأوامر والتعليمات الصادرة عن الدائرة بما يخص الفتاوى الشرعية.

ثالثاً: مكاتب الإفتاء

مكتب إفتاء العاصمة:

أقسام المكتب:

- ١- قسم فتاوى الطلاق.
- ٢- قسم المقابلات الشخصية.
- ٣- قسم المتابعة.

مهام المكتب:

- ١) إصدار الفتاوى الخاصة بالطلاق.
- ٢) إصدار الفتاوى الخاصة بالمقابلات الشخصية الشفهية.
- ٣) إعداد وأرشفة قضايا الطلاق إلكترونياً وورقياً.
- ٤) استقبال الجمهور وتصنيف معاملاتهم وأسئلتهم وتوجيههم للجهة صاحبة الاختصاص.
- ٥) إعداد وإرسال مخاطبات رسمية بوقائع الطلاق البائن (صغرى أو كبرى) لدائرة قاضي القضاة، والرد على الكتب الموجهة لدائرة الإفتاء من قبل القضاة في المحاكم الشرعية.

مهام المفتي في مكاتب الإفتاء في المحافظات والألوية:-

- ١) إصدار الفتاوى الشرعية في القضايا المعروضة عليه في المسائل الشرعية ذات الطابع الشخصي في منطقتة وتقديم واجب النصح والإرشاد للمراجعين وإحالة المسائل الأخرى إلى المفتي العام.
- ٢) تدوين الفتاوى الصادرة عنه في سجل خاص وإرسال نسخة منها إلى المفتي العام شهرياً.
- ٣) الإشراف على إدارة المكتب وتأمين بعض اللوازم غير المتوفرة في الدائرة من السلف المؤقتة والدائمة.
- ٤) الاطلاع على الأبحاث التي يكلف بها الباحثون في المكتب ودراستها وإرسال نسخة منها إلى المفتي العام.
- ٥) المشاركة في المناسبات الدينية والوطنية التي يدعى لها في محافظته، وإلقاء المحاضرات والدروس.
- ٦) الإشراف على الموظفين في المكتب والعمل على رفع أدائهم وتقييمهم السنوي.
- ٧) تزويد الدائرة بالأبحاث العلمية والمقالات ليصار إلى نشرها عبر موقع الدائرة الإلكتروني أو النشرة الشهرية.
- ٨) أن يحرص على الحضور المميز في محافظته من خلال:
 - أ- المشاركة المميزة في المجلس التنفيذي الذي يشكله الحاكم الإداري.
 - ب- التواصل الاجتماعي مع كافة المؤسسات والدوائر الرسمية في المحافظة وخاصة مديريات الأوقاف والتربية والمحاكم الشرعية.
 - ت- إلقاء خطبة الجمعة في مساجد محافظته.
 - ث- الالتزام بالزى الشرعي الرسمي.

الخطوة الاستراتيجية لدائرة الإفتاء العام

رؤيتنا:

«أن تكون الدائرة مرجعية فقهية إسلامية رائدة في صناعة الفتوى والبحث الشرعي وتقديمها للأفراد والمؤسسات الحكومية وغير الحكومية، محلياً وإقليمياً وعالمياً».

رسالتنا:

«تبليغ رسالة الله تعالى إلى الناس، وترسيخ مفهوم المرجعية الفقهية الدينية الوسطية في بيان الأحكام الشرعية، والدعوة إلى العمل بها. وذلك بتنظيم وإصدار الفتاوى في الأمور العامة والخاصة، والاهتمام بالموسوعات الفقهية والمخطوطات الإسلامية وإعداد الدراسات والبحوث الشرعية، والتأسيس للاجتهاد الجماعي بالتواصل مع علماء العالم الإسلامي، مستفيدين من تقنيات ووسائل الاتصال والتواصل الحديثة».

المقدمة:

يعد الإفتاء جانباً مهماً من حياة المسلمين، ويعلم المختصون أن الشريعة الإسلامية لها حكم في كل تصرف من تصرفات الإنسان. قال تعالى: (مَا فَرَطْنَا فِي الْكِتَابِ مِنْ شَيْءٍ) الأنعام/ ٣٨، وقال تعالى: (وَنَزَّلْنَا عَلَيْكَ الْكِتَابَ تَبْيَانًا لِكُلِّ شَيْءٍ) النحل/ ٨٩، وقال رسول الله صلى الله عليه وسلم: (لا يؤمن أحدكم حتى يكون هواه تبعاً لما جئت به). لهذا حرص العلماء وولاة أمور المسلمين على نشر الثقافة الإسلامية وبيان أحكام الشريعة الإسلامية بكل الوسائل، وحيث يتعذر على كافة الناس الإحاطة بكافة الأحكام الشرعية كان لا بد من المتخصصين الذين يرجع إليهم الناس فيما يعترضهم من قضايا يريدون حكم الله فيها؛ فأسست مراكز يرجع إليها الناس ليجدوا فيها من العلماء من يجيبهم على مسائلهم وهي مراكز الفتوى.

ويلاحظ من يقرأ القرآن الكريم قول الله تعالى في بعض الآيات (يسألونك)، ثم يأتي الجواب من عند الله تعالى عما سأل عنه المسلمون، ومهمة تولاها الله تعالى مهمة جد خطيرة. انظر قول الله عز وجل (قُلِ اللَّهُ يُفْتِيكُمْ) النساء/ ١٢٧؛ لأن الفتوى هي بيان الحكم الشرعي، والحكم الشرعي هو حكم الله، فالله تعالى هو الذي يبين الأحكام، ويرشد إليها الناس بوسائل مختلفة عرفها العلماء وضبطوها وبينوها للناس. وفي المملكة الأردنية الهاشمية وجدت مؤسسة الإفتاء منذ تأسيس الدولة، وكان لا بد من أن تكون فعالة متطورة تلبي حاجات المجتمع، وتواكب التطور العلمي والمؤسسي الذي يشهده المجتمع الأردني.

القيم الأساسية للدائرة:

وهي المعتقدات الراسخة التي تؤمن بها الدائرة، وتحرص على أن تتوافر في جميع العاملين فيها، وتساعد على العمل بكفاءة وفعالية، باعتبارها دليل يؤثر في تقدم الدائرة ونجاحها في تحقيق أهدافها. وبين الجدول القيم الأساسية التي تتبناها الدائرة وأبعادها، وهي: الإخلاص والأمانة، والموضوعية، والوسطية والاعتدال، والعمل المؤسسي، والشفافية والمسؤولية، والتميز، والعمل بروح الفريق، والتطوير المستمر.

جدول القيم الأساسية التي تتبناها الدائرة وأبعادها

القيم	أبعادها
الإخلاص والأمانة	الإخلاص في العمل ابتغاء مرضاة الله سبحانه وتعالى وتحقيقاً للأمانة في تنفيذ الأعمال.
الوسطية والاعتدال	ترسيخ مفاهيم الوسطية والاعتدال في المجتمع في تحقيق مقاصد الشريعة لما فيه الخير دون مغالاة أو تطرف.
العمل المؤسسي	ترسيخ ثقافة العمل الجماعي وبناء فرق مؤهلة قادرة على إنجاز رؤية ورسالة وأهداف الدائرة.
الشفافية والمسؤولية	التعامل بوضوح مع مجتمعنا وتحمل المسؤولية، إيماناً بأننا نحمل على عاتقنا مسؤولية أعمالنا .
التميز	تطبيق مفاهيم التميز على عناصر الأداء بالدائرة من خلال العمل بجد وإتقان مع تحري الدقة والجودة سعياً لأفضل النتائج وأصوبها.
التطوير المستمر	السعي للتطوير المستمر لقدرات الدائرة والعاملين فيها وصولاً إلى تقديم أفضل خدمات في صناعة الفتوى والبحث الشرعي.
العمل بروح الفريق	أن تقوم مجموعة من الأفراد بالعمل لتحقيق هدف مشترك.
الموضوعية	الحيادية وعدم التحيز والتخلي عن العواطف والإنفعالات.

أهدافنا:

- ١- الإبقاء على الشخصية الإسلامية المميزة في المملكة الأردنية الهاشمية.
- ٢- جمع الكلمة ووحدة الصف أمام المخاطر والتحديات الكثيرة التي تحيط بنا من الداخل والخارج؛ حيث إن الوحدة ضرورية للنجاح.
- ٣- العمل بجدية في كل الحقول؛ بحيث يشعر كل مواطن أنه مسؤول عن الأمة من خلال إتقانه لعمله، وقيامه بواجبه على أفضل صورة.
- ٤- تحقيق الأمن الاجتماعي؛ بحيث يشعر كل مواطن من خلال التزامه هو وغيره بأخلاقيات الإسلام أنه آمن على دينه ونفسه وماله وكل عزيز عليه.
- ٥- الفوز برضا الله تعالى الذي يؤدي إلى السعادة في الدنيا والآخرة. قال تعالى: (وَلَوْ أَنَّ أَهْلَ الْقُرَى آمَنُوا وَاتَّقَوْا لَفَتَحْنَا عَلَيْهِم بَرَكَاتٍ مِّنَ السَّمَاءِ وَالْأَرْضِ) الأعراف/ ٩٦، هذا في الدنيا، أما في الآخرة فقد قال عز وجل: (تِلْكَ الدَّارُ الْآخِرَةُ نَجْعَلُهَا لِلَّذِينَ لَا يُرِيدُونَ عُلُوًّا فِي الْأَرْضِ وَلَا فَسَادًا وَالْعَاقِبَةُ لِلْمُتَّقِينَ) القصص/ ٨٣.

الآليات التي نعتمدها لتحقيق أهدافنا:

- ١) توظيف كادر مؤهل من المختصين في علوم الشريعة الإسلامية المختلفة يكون قادر على بيان الأحكام الشرعية في كافة المسائل التي تعرض عليه.
- ٢) توظيف جهاز إداري فعال يقوم بإدارة الأمور بكفاءة عالية.
- ٣) إيجاد فروع للدائرة في كافة المحافظات ومراكز الألوية والتجمعات السكانية الكبيرة.
- ٤) إيجاد جهاز إعلامي متميز يستطيع إيصال المعلومات الشرعية إلى الناس بأيسر الطرق وأقل التكاليف، وقادر على الاستفادة من مستجدات الإعلام.
- ٥) تحسس حاجات الناس وطرح المواضيع المهمة عليهم قبل أن يسألوا عنها؛ حتى يكون لها دور توجيهي قادر على تبليغ المعلومات الإسلامية الهامة إلى الناس.
- ٦) التواصل مع مراكز نبض المجتمع مثل المستشفيات، ودور العلاج، ومراكز القضاء، ومراكز الأمن لمعرفة ما يعاني منه المجتمع؛ ليكون التصدي للمشاكل من منطلق إيماني؛ لأنه الأكثر تأثيراً في الناس.

٧) إبراز الإفتاء بشكل عام باعتباره رحمة للناس يرشدهم إلى طريق الصواب، ويعالج ما يحصل من خطأ، ويحرص على سلامة دينهم ودنياهم.

٨) إشعار المجتمع بالدور الإيجابي للإفتاء من خلال مشاركة المفتين في إصلاح ذات البين ورأب الصدع في المجتمع المحلي.

٩) توثيق الفتاوى بالطريقة العلمية والالتزام بجانب الحق بغض النظر عن الاعتبارات الأخرى.

١٠) التقيد بثوابت المجتمع الأردني ومراعاتها والتأكيد عليها في كل نشاطات الدائرة وفق أحكام الشريعة الإسلامية.

١١) إدامة الصلة بالمراكز العلمية داخل المملكة وخارجها باعتبارها المعين الذي تستند إليه الدائرة التي تتولى الجانب العملي في المؤسسات العلمية الشرعية و التعاون مع هيئات ومؤسسات الإفتاء في العالم الإسلامي نظر للحقل المشترك مع هذه الهيئات، وذلك لإبراز الأردن على مستوى العالم الإسلامي.

١٢) إبراز الكفاءات العلمية الأردنية؛ فالأردن فيه عدد من كليات الشريعة المميزة التي حظيت بالاحترام على مستوى العالم الإسلامي؛ فلا بد من إشراكهم في نشاطات دائرة الإفتاء لإبراز هذه المؤسسات وإبراز العاملين فيها.

١٣) تأسيس الدائرة على قواعد علمية وعملية ثابتة؛ بحيث لا تتغير نوعية عطائها بتغير الأشخاص العاملين فيها.

١٤) مراجعة مشاريع القوانين التي تعرض على الدائرة بطلب من مجلس النواب أو الجهات الرسمية؛ بحيث نحافظ على الطابع الإسلامي للأردن باعتباره بلداً إسلامياً هاماً من جهة، وباعتبار قيادته الهاشمية التي تتصل بالنسب النبوي الشريف، فالأردن بوابة الحجاز الذي فيه الحرمان الشريفان، وبوابة فلسطين وفيها الأقصى، وهو الراعي دولياً للقدس الشريف، فمن الضروري مراعاة أحكام الشريعة فيما يصدر فيه من قوانين وأنظمة.

المشاريع التي تعمل الدائرة على أساسها لتنفيذ الآليات وتحقيق الأهداف:

١) توظيف الكوادر البشرية اللازمة (حسب جدول التشكيلات).

٢) التأكيد المستمر على المفتين خلال الاجتماع الشهري للمفتين بضرورة المشاركة في إصلاح ذات البين ورأب الصدع في المجتمع المحلي؛ لإشعار المجتمع بالدور الإيجابي للإفتاء، وكذلك التأكيد المستمر على ثوابت المجتمع الأردني ومراعاتها في كل نشاطات الدائرة وفق أحكام الشريعة الإسلامية.

٣) وضع سياسة -أو مذكرات تفاهم- مع المراكز العلمية داخل المملكة وخارجها باعتبارها المعين الذي تستند إليه الدائرة التي تتولى الجانب العملي في المؤسسات العلمية الشرعية. (علاقة تكاملية)

٤) إشراك أساتذة الجامعات (وظلاب الدراسات العليا) في نشاطات الدائرة بهدف إبراز الكفاءات العلمية الأردنية.

٥) وضع سياسة (خطة) للتعاون مع هيئات ومؤسسات الإفتاء في العالم الإسلامي؛ نظر للحقل المشترك، وذلك لإبراز

الأردن على مستوى العالم.

التقرير الإحصائي السنوي

تعريف بمجلس الإفتاء والبحوث والدراسات الإسلامية

نص قانون الإفتاء رقم (٦٠) لسنة ٢٠٠٦م وتعديلاته على أنه ينشأ في المملكة مجلس يسمى (مجلس الإفتاء والبحوث والدراسات الإسلامية)، ويرأس هذا المجلس المفتي العام، الذي هو في الوقت الحالي سماحة الدكتور محمد الخلايلة، وعضوية كل من:

(١) أحد قضاة محكمة الاستئناف الشرعية يسميه قاضي القضاة.

(٢) أحد أعضاء الهيئة التدريسية في كلية الشريعة في الجامعات الأردنية الرسمية من المتخصصين في الفقه الإسلامي يسميه المفتي العام بالتناوب.

(٣) مفتي القوات المسلحة الأردنية.

(٤) مفتي محافظة العاصمة.

(٥) أحد العلماء المختصين في علوم الشريعة الفقهية من وزارة الأوقاف والشؤون والمقدسات الإسلامية يسميه الوزير.

(٦) خمسة من العلماء المختصين في العلوم الشرعية:

ويعين هؤلاء بقرار من مجلس الوزراء بناءً على تنسيب سماحة المفتي العام، ويشترط في كل منهم أن يكون من العلماء والفقهاء المعروفين ببحوثهم ودراساتهم في العلوم الشرعية، وأن يكون حاصلًا على الشهادة الجامعية الأولى في العلوم الشرعية كحد أدنى، ومضى على حصوله عليها مدة لا تقل عن خمس عشرة سنة.

نائب الرئيس:

نص القانون على أن المجلس يختار من بين أعضائه نائباً للرئيس، وقد تم اختيار سماحة الشيخ عبدالكريم الخصالونه نائباً للرئيس.

مدة المجلس:

مدة المجلس أربع سنوات قابلة للتجديد.

مهام المجلس وصلاحياته:

(١) وضع السياسة العامة للإفتاء في المملكة.

(٢) الإشراف على الشؤون العامة المستجدة التي تحتاج إلى الاجتهاد، وفي الأمور التي تحتاج إلى دراسة وبحث في المذاهب الفقهية، والقضايا المحالة إلى الدائرة من أي جهة رسمية.

- ٣) بيان الحكم الشرعي في الشؤون العامة المستجدة التي تحتاج إلى اجتهاد، وفي الأمور التي تحتاج إلى دراسة وبحث في المذاهب الفقهية، والقضايا المحالة إلى الدائرة من أي جهة رسمية.
- ٤) إصدار الفتاوى الشرعية في الأمور التي تعرض عليه.
- ٥) تقييم البحوث العلمية التي تقدم من العلماء المختصين في علوم الشريعة الإسلامية، بناءً على تكليف المجلس أو المفتي العام، ووفق تعليمات تصدرها لهذه الغاية.
- ٦) يقوم المجلس بإصدار قرار تعيين المفتين في الدائرة بناءً على تنسيب المفتي العام.

إنهاء العضوية:

تنتهي عضوية أي من أعضاء المجلس في الحالات التالية:

- ١) الوفاة.
- ٢) الاستقالة.
- ٣) الغياب عن حضور الجلسات لثلاث مرات متتالية دون عذر يقبله المجلس.

اجتماع المجلس وقراراته:

يجتمع المجلس مرة كل شهر على الأقل، وكلما دعت الحاجة إلى ذلك بدعوة من رئيسه أو نائبه في حال غيابه، ويكون اجتماعه قانونياً بحضور أغلبية ثلثي أعضائه، على أن يكون من بينهم رئيسه، أو نائبه في حال غيابه، ويتخذ المجلس قراراته بأغلبية أعضائه الحاضرين، وإذا تساوت الأصوات فيرجح الجانب الذي صوت معه رئيس الاجتماع.

مقرر المجلس:

يسمى المفتي العام أحد المفتين ليكون مقرراً للمجلس.

قرارات مجلس الإفتاء لعام (٢٠١٧):

- قرار رقم: (٢٣٣) حكم إنتاج عصير على خط إنتاج كحول.
- قرار رقم: (٢٣٤) اقتطاع نسبة من كفالات الأيتام للشأن الصحي.
- قرار رقم: (٢٣٥) التخلص من المال الحرام.
- قرار رقم: (٢٣٦) حكم بيع الجزء المعتدى عليه من المقبرة.
- قرار رقم: (٢٣٧) تأكيد قرار سابق في الوفاة الدماغية.
- قرار رقم: (٢٣٨) هلال رمضان لعام ١٤٣٨هـ.
- قرار رقم: (٢٣٩) مقدار زكاة الفطر لعام ١٤٣٨هـ.
- قرار رقم : (٢٤٠) هلال شوال لعام ١٤٣٨هـ.
- قرار رقم: (٢٤١) إخبار مجهولي النسب بمعلومات عن أمهاتهم.
- قرار رقم: (٢٤٢) كتاب «أحكام الحج والعمرة».
- قرار رقم: (٢٤٣) حكم استئجار أرض لبناء مسجد عليها.
- قرار رقم: (٢٤٤) الاقتصار في المسجد على المسجدية.
- قرار رقم: (٢٤٥) علاج اضطراب الهوية الجنسية.
- قرار رقم: (٢٤٦) حكم زكاة أموال الجمعيات والنقابات.
- قرار رقم: (٢٤٧) حكم إقامة مشروع استثماري خاص في أرض وقفية.
- قرار رقم: (٢٤٨) حكم تجميد البويضات.
- قرار رقم: (٢٤٩) حكم دعوة الأطباء للمؤتمرات واللقاءات.

المفتي العام والمفتون في الدائرة

المفتي العام:

يتولى المفتي العام مسؤولية إدارة شؤون الدائرة، وسير العمل فيها، وتنفيذ السياسة العامة للإفتاء، ويعين بإرادة ملكية سامية برتبة الوزير وراتبه وصلاحياته، وتنتهي خدماته بالطريقة نفسها.

ويشترط في مَنْ يعيّن في منصب المفتي العام أن يكون قد حصل على الشهادة الجامعية الأولى في العلوم الشرعية الفقهية على الأقل، ومضى على حصوله عليها مدة لا تقل عن عشرين سنة، وأن تتوافر فيه القدرة العلمية والعملية التي تؤهله للقيام بالإفتاء، وأن يتمتع بحسن السيرة والسمعة.

وقد تولى منصب المفتي العام في الأردن عدد من العلماء هم: الشيخ حمزة العربي، الشيخ محمد فال الشنقيطي، الشيخ محمد الأمين الشنقيطي، الشيخ عبدالله القلقيلي، الشيخ محمد عادل الشريف، الشيخ محمد عبده هاشم، الشيخ عزالدين الخطيب التميمي، الشيخ سعيد الحجاوي.

وبعد صدور (قانون الإفتاء لسنة ٢٠٠٦) والقاضي باستقلال دائرة الإفتاء العام عن وزارة الأوقاف وغيرها من الجهات الرسمية تولى منصب المفتي العام سماحة الشيخ الدكتور نوح علي سلمان القضاة، ثم سماحة الشيخ عبدالكريم الخصاونة، ثم سماحة الدكتور محمد الخلايلة، والذي تولى هذا المنصب بتاريخ ٢٢/١/٢٠١٧م وما زال على رأس عمله حتى تاريخه.

المفتون في الدائرة:

يساعد المفتي العام مجموعة من المفتين في مركز الدائرة والمحافظات، حيث يوجد في كل محافظة من محافظات المملكة مكتب للإفتاء، يديره أحد المفتين، ويساعده كادر إداري مكون من باحث وكاتب وطابع ومراسل، ويعيّن المفتي بقرار من مجلس الإفتاء والبحوث والدراسات الإسلامية بناءً على تنسيب المفتي العام، بعد اجتياز مسابقة تجريها الدائرة بناء على تعليمات أصدرها المجلس لهذه الغاية، حيث تنص هذه التعليمات على ما يأتي:

أولاً: تُجري الدائرة مسابقة علمية بين المتقدمين لشغل وظيفة الإفتاء، ويعلن عن موعد المسابقة وشروطها في الصحف المحلية.

ثانياً: يشترط في من يتقدم للمسابقة ما يلي:

(١) أن لا يقل مؤهله العلمي عن الشهادة الجامعية الأولى في العلوم الشرعية، وأن يكون قد مضى على حصوله عليها

مدة لا تقل عن خمس سنوات.

(٢) أن يكون أردني الجنسية.

- ٣) أن يكون حسن السيرة والسلوك غير محكوم عليه بجناية أو جنحة مخلة بالشرف ومتمتعاً بحقوقه المدنية.
- ثالثاً: يشكل المفتي العام/ رئيس المجلس لجنة من ثلاثة أعضاء على الأقل لوضع أسئلة الامتحان الكتابي والإشراف عليه، ويجري الامتحان بطريقة الأرقام السرية.
- رابعاً: تقوم اللجنة بعقد مقابلة لمن اجتاز الامتحان الكتابي لاختيار الأنسب.
- خامساً: تقوم اللجنة بتزويد المفتي العام بأسماء الناجحين الذين اجتازوا الإمتحان الكتابي والمقابلة الشخصية.
- سادساً: يقوم المفتي العام بتنسيب تعيين من وقع عليه الاختيار للمجلس.
- سابعاً: يصدر المجلس قرار التعيين.

منهج الفتوى وآليتها في دائرة الإفتاء العام

منهج الفتوى في الدائرة:

إن مسائل الفقه الإسلامي مسائل كثيرة ومتنوعة ومتعلقة بجميع ميادين الحياة وممارسات البشر، وقد ترك لنا علماء الإسلام ثروة هائلة من الأحكام والتشريعات التي تنير حياة الناس بأنوار الحكمة الربانية، وتبني اختياراتها الفقهية والتشريعية على أساس متين من مصادر التشريع المعتبرة، التي هي: الكتاب والسنة والإجماع والقياس والمصالح المرسلة.

وقد استقر هذا التراث الفقهي في أربعة من المذاهب الفقهية المعتبرة: الحنفي والمالكي والشافعي والحنبلي، ووقع الإجماع على اعتمادها واعتبارها طرائق موصلة إلى تحقيق رضوان الله عز وجل، وإلى حفظ مصالح البلاد والعباد. ولما كانت دائرة الإفتاء العام حلقة من حلقات المسيرة العلمية للحركة الفقهية العامة، اختارت أن تعتمد واحد من المذاهب الفقهية الأربعة منطلقاً وأساساً للاختيارات الفقهية المفتى بها، كي يتحقق من خلال هذا الاعتماد ما حققته الحركة الفقهية عبر التاريخ الإسلامي كله من فوائد ومصالح عظيمة، من أهمها:

- ١) السلامة بين يدي الله عز وجل في موقف الحساب العظيم، فلا نبدل ولا نغير في دين الله.
 - ٢) تحقيق الوسطية التي هي من قواعد الشريعة الإسلامية، والتي كانت واحدة من ميزات الثروة الفقهية الهائلة.
 - ٣) السلامة من الأقوال المضطربة والآراء الشاذة التي تسبب الخلل في الحياة الفكرية والعملية.
 - ٤) تحقيق انضباط الفتوى وتقليل الخلاف -غير النافع- ما أمكن.
 - ٥) مساعدة المفتين على معرفة الأحكام الشرعية بأسهل طريق؛ فالعمر كله يضيق على المفتي إذا ما أراد أن يجتهد في جميع ما يعرض عليه من مسائل اجتهاد كاملاً، فكان الأخذ عن الفقهاء السابقين هو الحل الذي لا غنى عنه.
- وقد وقع اختيار دائرة الإفتاء العام على مذهب الإمام الشافعي أساساً ومنطلقاً للفتوى في بلادنا المباركة، وذلك

أولاً: أنه المذهب الأكثر انتشاراً في بلادنا عبر التاريخ، ومراعاة الغالب مقصد شرعي.

ثانياً: أنه مذهب وسطي جمع بين أصول مدرستي الحديث والرأي، وخرج باجتهادات فقهية كانت وما زالت سبب في تحقيق مصالح الأمة وجمع كلمتها، وهذا السبب - وإن كان متحققاً في المذاهب الفقهية الأخرى- إلا أن مذهب الإمام الشافعي حاز قصب السبق فيه.

والتزام دائرة الإفتاء بالفتوى على مذهب الإمام الشافعي لا يعني التقليد التام لاجتهادات فقهاء المذهب، بل للدائرة رؤية متقدمة في طريقة الاستفادة من جميع مفردات المذاهب الفقهية ضمن المعطيات الآتية:

(١) إذا تعلققت المسألة بنازلة جديدة من نوازل العصر غير منصوص عليها في اجتهادات الفقهاء، أو كانت من المسائل العامة التي تتعلق بالمجتمع كله أو الأمة كلها، سواء في مسائل المعاملات المالية أو النوازل الطبية أو غيرها: فلا بد للدائرة حينئذ من إعداد أبحاث خاصة لدراسة المسألة في ضوء الأدلة الشرعية والقواعد الفقهية والموازنة بين المصالح والمفاسد، تخلص من خلالها إلى حكم شرعي يعرض على (مجلس الإفتاء) للبحث والتداول، ثم الوصول إلى قرار خاص بشأن تلك المسألة.

(٢) إذا كان اجتهاد المذهب الشافعي في مسألة معينة لا يناسب تغير الزمان والمكان والظروف المحيطة بسؤال المستفتي، كأن يؤدي إلى حرج شديد، أو مشقة بالغة، أو اختلفت العلة التي من أجلها نص فقهاء الشافعية على ذلك الاجتهاد، أو استجد من المعلومات والحقائق العلمية ما يدعو إلى إعادة البحث في الاختيار الفقهي: ففي جميع هذه الحالات تقوم دائرة الإفتاء بإعادة دراسة المسألة في ضوء القواعد الفقهية والمقاصد الشرعية، وتستفيد من اجتهادات جميع المذاهب الإسلامية للوصول إلى الحكم الشرعي الأقرب إلى مقاصد الشريعة.

(٣) وأما في قضايا الأحوال الشخصية، كالنكاح والطلاق والحضانة والميراث، فإن الدائرة تعتمد في الفتوى (قانون الأحوال الشخصية الأردني) ولا تخرج عنه، وذلك حتى لا يحدث تضارب بين الإفتاء والقضاء الشرعي في المملكة، والقانون مستمد من اجتهادات وأقوال فقهاء المسلمين، تم اختيارها وفق أسس وضوابط شرعية، من قبل لجان مختصة.

آلية إصدار الفتوى في الدائرة:

أما عن آلية إصدار الفتوى في دائرة الإفتاء، فإن الدائرة تقوم بعدة مهام، ولكل مهمة آلية خاصة بها، ومن هذه

المهام:

أولاً: الفتاوى الشرعية المختصة بالطلاق:

حيث يتم التعامل - وبسرية تامة - بحيث لا يطلع على الفتوى وحيثياتها إلا الزوجان والمفتي المختص فقط، وتتم

الفتوى عن طريق:

(١) تعبئة الطلب المخصص للطلاق.

٢) الاستعلام إلكترونياً عن طريق اسم الزوج أو اسم الزوجة إذا كان هناك طلاق سابق، و/أو من خلال سؤال الزوج عن ذلك.

٣) تحويل الطلب إلى المفتي المختص.

٤) تحويل المعاملة إلى قسم الطباعة بعد حصول المستفتي على الفتوى.

٥) يتم التدقيق على الفتوى وتوقيعها من قبل المفتي.

٦) تصدير المعاملة ووضع رقم صادر وختم المعاملة بالخاتم الرسمي للدائرة.

ثانياً: الفتاوى الشرعية غير المختصة بالطلاق:

١) إذا كان السؤال شفهياً يتم تحويله إلى أحد المفتين مباشرة.

٢) إذا كان السؤال مكتوباً يقوم المستفتي بتعبئة النموذج المخصص للفتوى الشرعية المكتوبة، ثم يتم تحويل السؤال إلى أحد الباحثين في الدائرة، والذي يقوم بإعداد الجواب مدعماً بالأدلة وأقوال الفقهاء، ثم يعرض على لجنة مشكلة لهذه الغاية، وبعد إقراره من قبل اللجنة يتم عرضه على الأمين العام لإقراره أو تعديله حسب ما يراه مناسباً، ومن ثم الاتصال بالمستفتي وإخباره بالفتوى.

ثالثاً: الفتوى الشرعية عن طريق الهاتف:

حيث يقوم المستفتي بالاتصال بالدائرة لعرض السؤال ومن ثم يتم تحويله إلى أحد المفتين الذي بدوره يستمع لسؤال المستفتي وجميع حيثياته ويقوم باتخاذ أحد الإجراءات التالية:

إما أن يجيب المستفتي على سؤاله مباشرة: إذا كان السؤال مما يكثر السؤال عنه ولا يحتاج إلى بحث ومدارسة فقهية. وإما أن يطلب من المستفتي الحضور شخصياً إلى الدائرة: إذا كان السؤال بحاجة إلى زيادة إيضاح أو حاجة إلى مدارسة وبحث، أو كان مختصاً بفتاوى الطلاق التي لا يجاب عليها عن طريق الهاتف لما لها من خصوصية، أو تعلق بمسائل النزاع المالي.

وإما أن يطلب من المستفتي تقديم السؤال بشكل مكتوب، وإرساله بنفسه أو عبر وسائل الاتصال الحديثة، لتتم دراسته وفق آلية الأسئلة المكتوبة المارة آنفاً.

وإما أن يتوقف المفتي عن الفتوى ويطلب من المستفتي الاتصال في وقت يحدده المفتي وذلك لدراسة المسألة وبحثها بالمشورة مع المفتين الآخرين، وباطلاع الأمين العام، وذلك حتى لا يعطى المستفتي حكماً متسرعاً دون أن يكون مبنياً على دراسة واعية ومعقدة؛ فدائرة الإفتاء تسعى لأن تكون جميع الفتاوى الصادرة عنها موثقة حتى تبرأ الذمة أمام الله تعالى.

رابعاً: الاستفتاء عن طريق الرسائل القصيرة:

يمكن للمستفتي إرسال سؤاله عبر رسالة قصيرة من خلال خدمات الحكومة الإلكترونية، ويتم الإجابة على هذه الأسئلة عن طريق:

- (١) طباعة الأسئلة على ورق.
- (٢) تحويلها إلى الباحثين لإعداد الإجابات الأولية لهذه الأسئلة مدعمة بالأدلة وأقوال الفقهاء.
- (٣) عرض الإجابات على لجنة مختصة ومشكلة لذلك.
- (٤) عرض الإجابات المقررة من قبل اللجنة على سماحة المفتي العام لإقرارها.
- (٥) يتم طباعة الجواب وإرساله إلى السائل في مدة يفترض أن لا تتجاوز الثماني والأربعين ساعة.

خامساً: الاستفتاء عبر الموقع الإلكتروني للدائرة:

تستقبل الدائرة يومياً الأسئلة الواردة على هذا الموقع، وبافتتاحه لم يعد حدود الإفتاء قاصراً على الفتاوى الموجهة من المملكة الأردنية الهاشمية فحسب، بل توسعت حدود الفتاوى لتعم أرجاء المعمورة كلها، فتزد الاستفتاءات من مختلف دول العالم، ولا حدود للفتوى ولا حدود لتطلعات دائرة الإفتاء العام الأردنية، فالذي تطمح إليه الدائرة هو ما يطمح إليه كل مسلم، وهو أن يرى الأحكام الشرعية مطبقة بين الناس، ويرى المسلمين في جميع أنحاء العالم مهتمين بأحكام الشريعة الإسلامية، حريصين على دينهم حرصهم على صحتهم، وهذا هو الحد الأدنى، أما الذين يعرفون أن الحكم الشرعي هو حكم الله، وتعظيمه تعظيماً لله، والعمل به سعادة في الآخرة والأولى، فإنهم يراعون أحكام الشريعة في كل صغيرة وكبيرة، ويعملون بما يعلمون منها، ويسألون عما لا يعلمون، عملاً بقوله تعالى: (فاسألوا أهل الذكر إن كنتم لا تعلمون) [النحل: ٤٣].

وتتم الإجابة عن الأسئلة الواردة إلى الموقع الإلكتروني من خلال لجنة متخصصة من المفتين، يولون هذه الأسئلة عناية خاصة، ويعدون الأجوبة العلمية عليها، ثم يتم عرضها على سماحة المفتي العام مباشرة ليقراها أو يعدل عليها، ثم تنشر على صفحات الموقع المباركة بإذن الله.

الخدمات التي تقدمها دائرة الإفتاء العام

خدمة فتاوى الموقع الإلكتروني:

تشمل هذه الخدمة الإجابة على الأسئلة الموجهة إلى الموقع عبر قسم (أرسل سؤالك).

وتنقسم إلى قسمين:

الفتاوى البحثية: يتوسع فيها الجواب بذكر الأدلة الشرعية، وتوثيق أقوال الفقهاء، وشرح الاختلاف إن وجد.

الفتاوى المختصرة: يتم فيها عرض الجواب بصورة مختصرة موجزة، يقتصر فيها على ذكر الحكم الشرعي وتعليقه

بأقصر عبارة.

وفي كلا القسمين تتم الإجابة عن الأسئلة الواردة من خلال لجنة متخصصة من المفتين، يولون هذه الأسئلة عناية

خاصة، ويعدون الأجوبة العلمية عليها، ثم يتم عرضها على سماحة المفتي العام مباشرة ليقرها أو يعدل عليها، وهذه

الخدمات تتمثل في:

١) خدمة RSS للزوايا التالية: جديد الفتاوى، المقالات، الدراسات والبحوث، قرارات مجلس الإفتاء، المكتبة.

٢) صفحة فعالة على الفيسبوك: تنقل كل جديد في موقع الإفتاء، وتتفاعل مع المعجبين بالصفحة بشكل يومي، وعلى

مدار الساعة.

٣) خدمة ترجمة الفتاوى والمقالات وتوفير بعض الخدمات باللغة الإنجليزية.

٤) تطبيق دائرة الإفتاء من متجر آبل (App store) ومتجر (Google play) ويقدم الخدمات الرئيسية

التالية: مثل خدمة (أرسل سؤالك)، بحيث تحصل من خلالها على جواب سؤالك الشرعي خلال ساعات. ويقدم التطبيق

أيضاً خدمة (البحث) في أرشيف الفتاوى المنشورة كاملة. وتستطيع عبر نافذته متابعة كل جديد يصدر عن مجلس

الإفتاء، وجديد المقالات.

خدمة الإصلاح وحل الخلاف بين المتنازعين:

وهي من الخدمات المميزة التي تقدمها دائرة الإفتاء العام، حيث يمكن لأطراف النزاع -الذين يقبلون دائرة الإفتاء

حكماً بينهم- الحضور إلى الدائرة، وطلب مقابلة أحد المفتين المختصين، وعرض المشكلة عليه، ليقوم المفتي -بعد التشاور

مع لجنة مختصة في الدائرة- بالفصل بين أطراف الخلاف بإبلاغهم بالحكم الشرعي في المسألة المتنازع عليها، كما يقوم

المفتي بدور الوعظ والنصح والإرشاد، ليحث الأطراف على تجاوز الخلاف، وتأليف القلوب، وإصلاح ذات البين.

خدمة المقابلات الشخصية:

تقدم هذه الخدمة من خلال الأسئلة الشفهية عند حضور المستفتي لمركز الدائرة أو أحد مكاتبها؛ حيث يتم تحويله إلى أحد المفتين المختصين مباشرة للاستماع إلى أسئلته، ثم الجواب عليها بالتفصيل.

خدمة حساب الزكاة:

هي إحدى الخدمات التي يوفرها الموقع الإلكتروني للدائرة؛ حيث يستطيع المسلم من خلال هذه الخدمة حساب الزكاة التي يتوجب عليه إخراجها، وتوفر عليه البحث عن أسعار الذهب لمعرفة نصاب الزكاة؛ فخدمتنا مربوطة بمواقع أسعار الذهب التي تجدد كل خمس دقائق، وهذا ما تتميز به هذه الخدمة.

خدمة الشكاوى والاستفسارات الإدارية:

يمكن تقديم الشكاوى أو الاستفسارات الإدارية - وليس الشرعية - بأحد الطرق الآتية:

١- الاتصال على الرقم ٠٦/٢٠٠١٦٦ فرعي ٨٠٠٠

٢- أو على الخط الساخن ٠٧٩٧٨٤٢٥٥٥

٣- أو على فاكس ٠٦/٥٦٩٠٢٠١

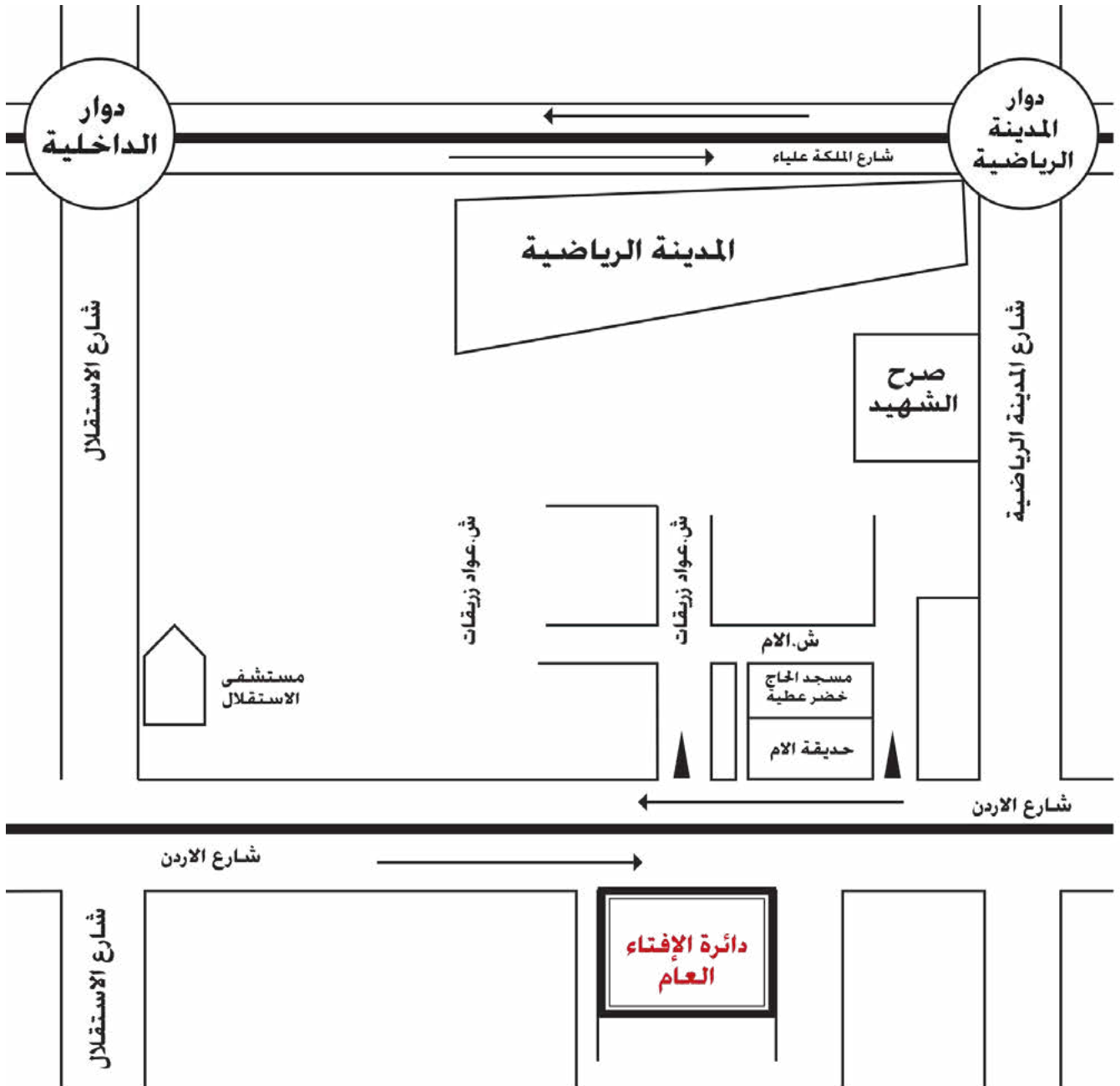
٤- أو عبر النافذة الإلكترونية (aliftta.jo/feedback.aspx)

٥- أو عن طريق الصناديق المتوفرة في مكاتب الإفتاء

خدمة استطلاع الرأي:

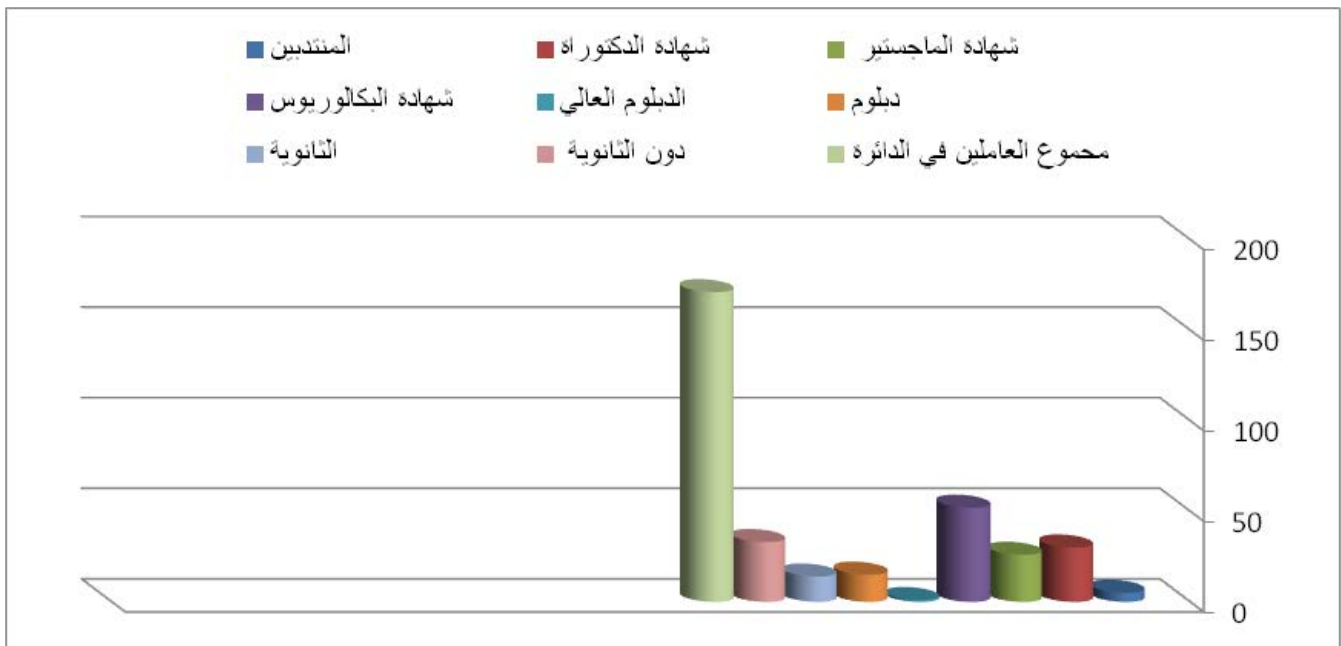
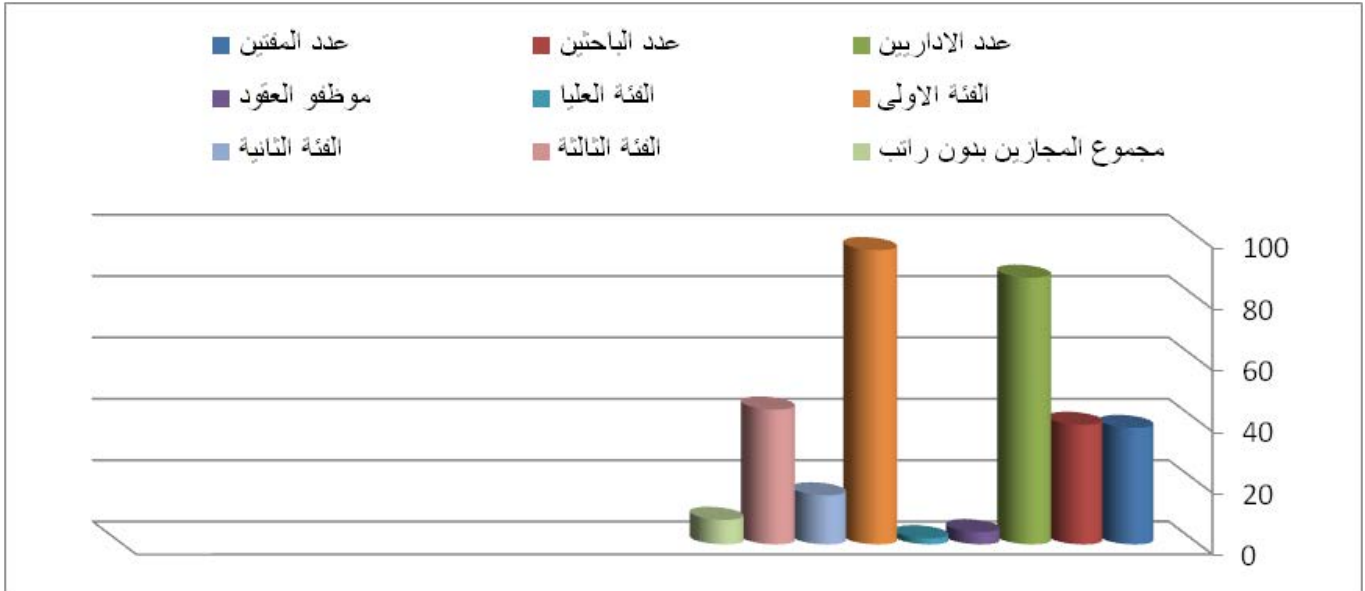
هي إحدى الخدمات التي يوفرها الموقع الإلكتروني للدائرة، حيث يتم طرح سؤال، ويقوم متصفح الموقع بإبداء رأيهم حول السؤال المطروح، ويتم عرض نتيجة التصويت لمعرفة توجهات الجمهور نحو القضية المتعلقة بالسؤال.

الخريطة الجغرافية لدائرة الإفتاء العام



بيانات موظفي دائرة الإفتاء العام

العدد	البيان
٢	الفئة العليا
٤	موظفو العقود الشاملة
٩٦	الفئة الأولى
٣٨	أ- المفتين
٣٩	ب- الباحثين
٢٣	ج- الإداريين
١٦	الفئة الثانية
٤٤	الفئة الثالثة
(٨)	المجازين بدون راتب
٧	المنتدبين
٣٠	شهادة الدكتوراه
٢٦	شهادة الماجستير
٥٢	شهادة البكالوريوس
١	الدبلوم العالي
١٥	دبلوم
١٤	الثانوية
٣٣	دون الثانوية
١٦٥	مجموع العاملين في الدائرة



الدورات والورش

الرقم	اسم الدورة / الورشة	عدد المرشحين	مدة الدورة / يوم	الساعات المعتمدة
١	تحديد اتجاه القبلة	٤	٧	٣٠
٢	مهارات الاتصال الفعال / الإفتاء المركزي	١٠	٧	٣٠
٣	أساليب البحث العلمي	٢	٩	٣٠
٤	محادثة باللغة الانجليزية	٣	٩	٣٠
٥	طباعة باللغة العربية	٥	٩	٣٠
٦	العلاقات العامة والتعامل مع كبار الشخصيات	١	٩	٣٠
٧	CCNP دورة شبكات متقدمة	١	٧	٣٠
٨	ICDL	٩	٣٠	٨٠
٩	CCNA دورة شبكات متوسطة	١	٧	٣٠
١٠	توجيه الموظف الجديد	٤	٩	٣٠
١١	معايير التميز لجائزة الملك عبدالله الثاني لتميز الأداء الحكومي	١٠	٩	٣٠
١٢	مهارات التقييم وإعداد التقارير ومؤشرات الأداء	١٠	٩	٣٠
١٣	إدارة المكتبات	١	٩	٣٠
١٤	TOT تدريب المدربين	١	٩	٣٠
	المجموع	٦٢		

الرقم	اسم الدورة / الورشة	عدد المرشحين	مدة الدورة / يوم	الساعات المعتمدة
١	دورة العلوم الشرعية	٨	٩٠	٢٧٠
٢	مكافحة الفساد الإداري والمالي	٣	٤	٢٠
٣	أسس ومعايير تقييم وحدات الرقابة الداخلية	١	٤	٢٠
٤	الرقابة على العطاءات الحكومية	١	٤	٢٠
٥	الرقابة على المستودعات الحكومية	١	٤	٢٠
٦	الرقابة على اللوازم والمشتريات	١	٤	٢٠
٧	ورشة الدفاع المدني والإسعافات الأولية	١٠	١	٢
٨	التأمين الصحي	٢	٣	١٥
٩	التقاعد المدني	٢	٣	١٥
١٠	الضمان الاجتماعي	٢	٣	١٥
١١	برنامج المحاسب الحكومي	١	٤١	٢٠٠
١٢	أساليب وآليات كشف التزوير في الوثائق	٢	٤	٢٠
١٣	التحقيق الجنائي والإداري والمالي	٢	٤	٢٠
١٤	مدونة قواعد السلوك الوظيفي	٣	٤	٢٠
	المجموع	٦٥		



حمل تطبيق
دار الإفتاء
على الأندرويد



الإحصائية السنوية لدائرة الإفتاء العام (٢٠١٧)

عدد الفتاوى الصادرة (٢٠٣٨٧٢) وكانت على النحو التالي: فتاوى الطلاق الواقع (١١٣٥٦) ، فتاوى الطلاق غير الواقع (٢٢١٠٣) ، والأسئلة عن طريق الهاتف (١٠٦١١١) ، والأسئلة العامة (٣٥٦٠٤) ، وأسئلة الرسائل القصيرة (٤٦٥٤) ، وأسئلة الموقع الالكتروني (١٦٩١٣) ، والأسئلة عن طريق الفيس بوك (٦٥٧٩) ، والأسئلة المكتوبة (٥٥٢) .
 علما أن عدد الأبحاث والمقالات خلال هذا العام (٢٤) ، وعدد المؤتمرات والمحاضرات (٣٢) ، وعدد الكتب (١٥١) .

وكانت بمعدل يومي (٨٠٩) فتوى.

المجموع	الأسئلة المكتوبة	الفيس بوك	أسئلة الموقع الالكتروني	أسئلة المسجات	الأسئلة العامة	أسئلة الهاتف	طلاق غير واقع	طلاق واقع	
٩٠٥٤٧	٥٥٢	٦٥٧٩	١٦٩١٣	٤٦٥٤	٨٢٤٥	٤٠٣٤٢	٨٦٥٤	٤٦٠٨	إفتاء المركز
١٧٤٧٢					٦٢٥٥	٦١٥٨	٣٥٩٤	١٤٦٥	محافظة إربد
١٢٥٩٢					٣٣٧٠	٥٦٤٦	٢٦٣٤	٩٤٢	محافظة الزرقاء
٤٦٠٢					٩١٥	٢٩٣٠	٤٠٢	٣٥٥	محافظة العقبة
٧٢٠٨					٢٢١٠	٤٢٣٤	٦٥٤	١١٠	محافظة البلقاء
٤٢٠٩					٦٩٠	٣١٧٨	١٩٢	١٤٩	محافظة الطفيلة
٦٥٢٦					١١٢٧	٣٦٤٦	١١٢١	٦٣٢	محافظة مادبا
٧٤٥٥					١٩١٨	٣٨٢٨	١٠٥٩	٦٥٠	محافظة المفرق
١١٦٣٩					٦٣٧	٩٦٤٤	٨٢٨	٥٣٠	محافظة الكرك
٦٣٤٤					١٨٦٠	٣٨٢٥	٤٤٧	٢١٢	محافظة معان
٨٨٠٣					١٧٧٩	٦١٠٥	٥٦٨	٣٥١	محافظة عجلون
٥٠٨٠					١٧٤٠	٢١٥٥	٧٨٣	٤٠٢	محافظة جرش
٨٣٤٢					٦٤٣	٧٢٣١	٢٥٥	٢١٣	إفتاء الكورة
٨٠١٩					٢٧٩٥	٤٣٩٢	٥٩٧	٢٣٥	إفتاء دير علا
٥٠٣٤					١٤٢٠	٢٧٩٧	٣١٥	٥٠٢	إفتاء الرمثا
٢٠٣٨٧٢	٥٥٢	٦٥٧٩	١٦٩١٣	٤٦٥٤	٣٥٦٠٤	١٠٦١١١	٢٢١٠٣	١١٣٥٦	المجموع

الإحصائية السنوية لمركز دائرة الإفتاء العام

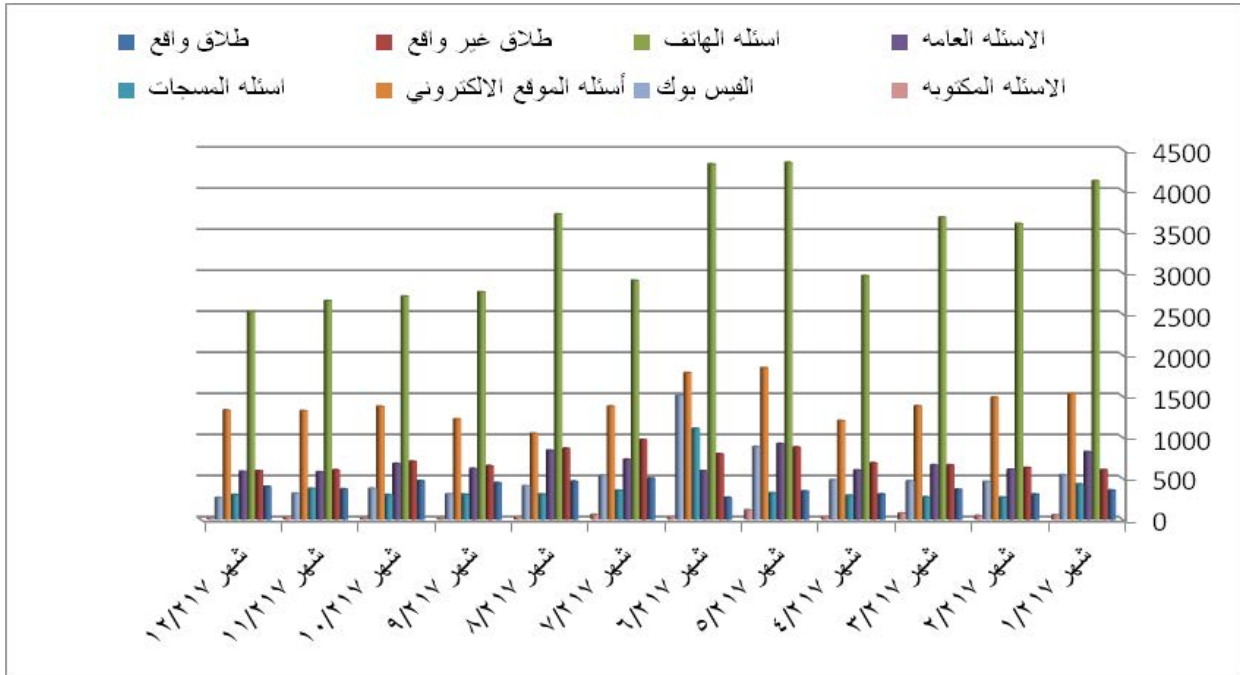
عدد الفتاوى الصادرة (٩٠٥٤٧) وكانت على النحو التالي: فتاوى الطلاق الواقع (٤٦٠٨) ، فتاوى الطلاق غير الواقع (٨٦٥٤) ، والأسئلة عن طريق الهاتف (٤٠٣٤٢) ، والأسئلة العامة (٨٢٤٥) ، وأسئلة الرسائل القصيرة (٤٦٥٤) ، وأسئلة الموقع الإلكتروني (١٦٩١٣) ، والأسئلة عن طريق الفيس بوك (٦٥٧٩) ، والأسئلة المكتوبة (٥٥٢).

وكانت بمعدل يومي (٣٥٩) فتوى.

المجموع	الأسئلة المكتوبة	الفيس بوك	أسئلة الموقع الإلكتروني	أسئلة المسجات	الأسئلة العامة	أسئلة الهاتف	طلاق غير واقع	طلاق واقع	
٨٤٦٧	٥٤	٥٤٣	١٥٣١	٤٣٢	٨٢٤	٤١٢٢	٦٠٥	٣٥٦	شهر ٢٠١٧/١
٧٤١٥	٤٧	٤٦٣	١٤٨٧	٢٧٠	٦٠٩	٣٦٠٠	٦٣١	٣٠٨	شهر ٢٠١٧/٢
٧٥٧٧	٧٨	٤٧٠	١٣٨٣	٢٧٥	٦٦٥	٣٦٧٨	٦٦٢	٣٦٦	شهر ٢٠١٧/٣
٦٥٧٦	٣٢	٤٨٢	١٢٠٣	٢٩٥	٦٠١	٢٩٦٦	٦٨٨	٣٠٩	شهر ٢٠١٧/٤
٩٦٦٦	١١٦	٨٨٧	١٨٤٦	٣٢٥	٩٢١	٤٣٤٥	٨٨٠	٣٤٦	شهر ٢٠١٧/٥
١٠٤٢٤	٣٥	١٥١٣	١٧٨٥	١١٠٩	٥٩١	٤٣٢٦	٧٩٧	٢٦٨	شهر ٢٠١٧/٦
٧٤٤٣	٦٠	٥٣٧	١٣٧٨	٣٥٥	٧٣١	٢٩٠٩	٩٧١	٥٠٢	شهر ٢٠١٧/٧
٧٦٨٩	٣٥	٤١٠	١٠٤٨	٣٠٨	٨٤١	٣٧١٨	٨٦٥	٤٦٤	شهر ٢٠١٧/٨
٦٣٤٧	٢٠	٣١١	١٢٢٢	٣٠٥	٦١٩	٢٧٦٩	٦٥٤	٤٤٧	شهر ٢٠١٧/٩
٦٦٤٨	٢٠	٣٧٨	١٣٧٦	٣٠١	٦٨٠	٢٧١٧	٧٠٦	٤٧٠	شهر ٢٠١٧/١٠
٦٢٦٨	٣٣	٣١٩	١٣٢٤	٣٧٧	٥٧٩	٢٦٦٢	٦٠٣	٣٧١	شهر ٢٠١٧/١١
٦٠٢٧	٢٢	٢٦٦	١٣٣٠	٣٠٢	٥٨٤	٢٥٣٠	٥٩٢	٤٠١	شهر ٢٠١٧/١٢
٩٠٥٤٧	٥٥٢	٦٥٧٩	١٦٩١٣	٤٦٥٤	٨٢٤٥	٤٠٣٤٢	٨٦٥٤	٤٦٠٨	المجموع

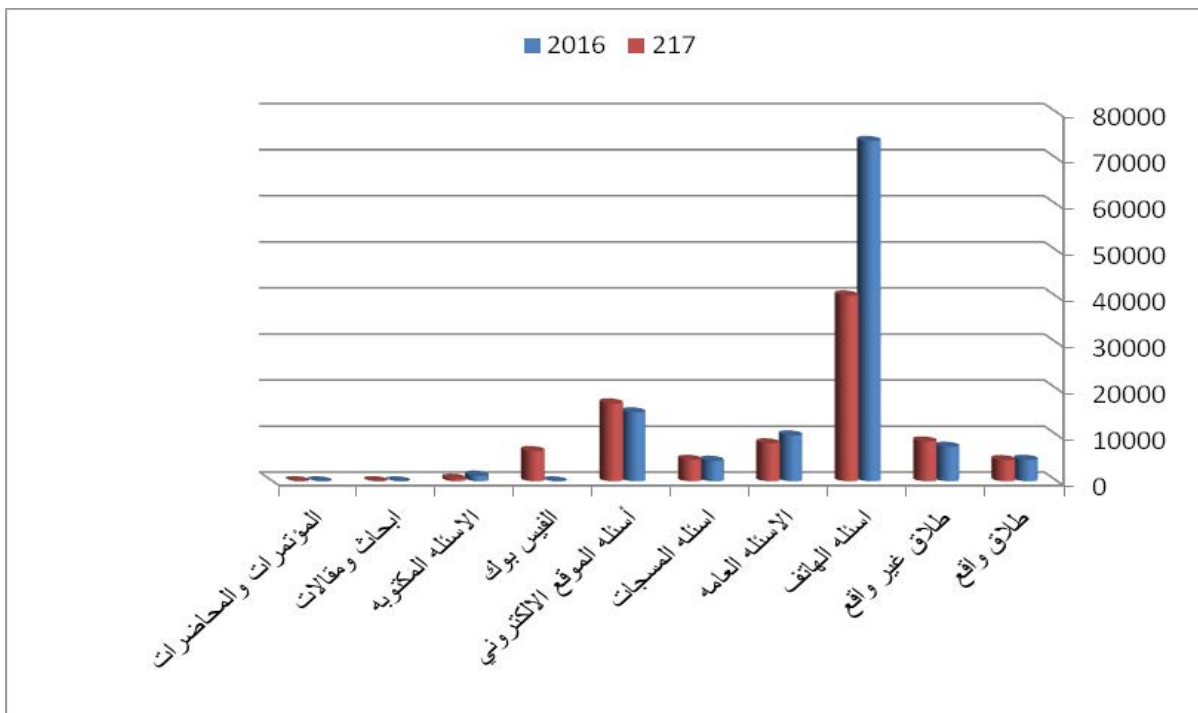
مخطط رقم (٢)

يوضح عدد الأسئلة الواردة إلى إفتاء المركز



مخطط رقم (٣)

يوضح تفاوت النسب بين عامي ٢٠١٧ و ٢٠١٦



الإحصائية السنوية لمكتب إفتاء إربد

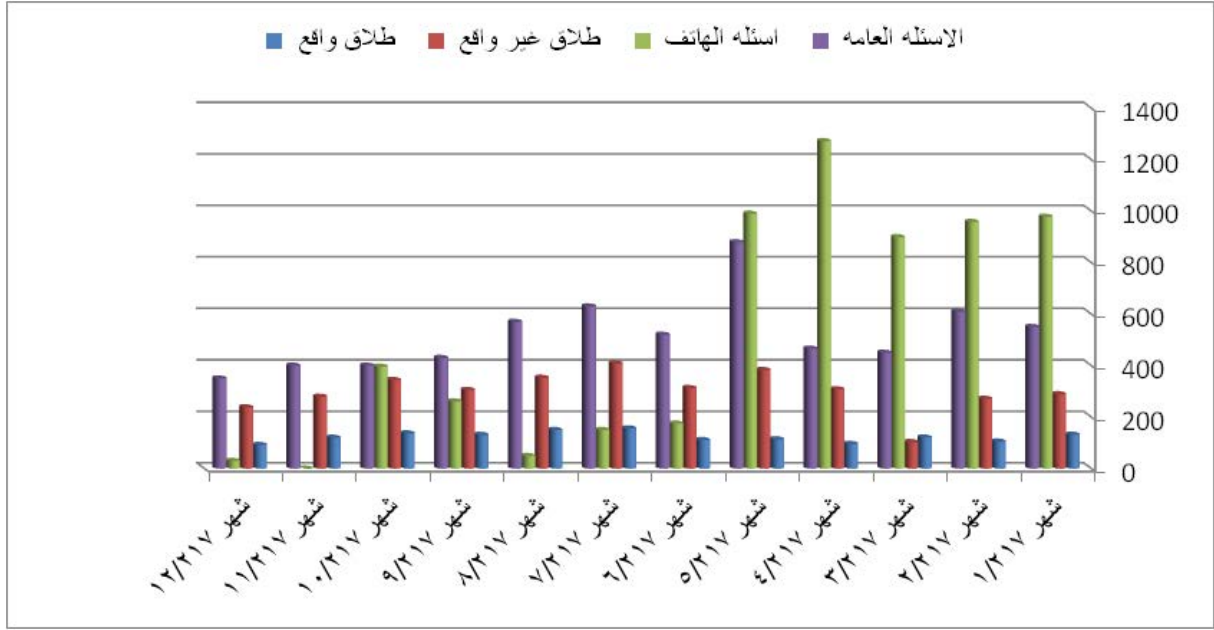
عدد الفتاوى الصادرة (١٧٤٧٢) وكانت على النحو التالي: فتاوى الطلاق الواقع (١٤٦٥) ، فتاوى الطلاق غير الواقع (٣٥٩٤) ، والأسئلة عن طريق الهاتف (٦١٥٨) ، والأسئلة العامة (٦٢٥٥) .

وكانت بمعدل يومي (٦٩) فتوى.

الشهر	طلاق واقع	طلاق غير واقع	أسئلة الهاتف	الأسئلة العامة	المجموع
شهر ٢٠١٧/١	١٣٢	٢٨٩	٩٧٨	٥٥٠	١٩٤٩
شهر ٢٠١٧/٢	١٠٥	٢٧١	٩٥٨	٦١٠	١٩٤٤
شهر ٢٠١٧/٣	١٢١	١٠٣	٨٩٩	٤٥٠	١٥٧٣
شهر ٢٠١٧/٤	٩٦	٣٠٨	١٢٧٢	٤٦٦	٢١٤٢
شهر ٢٠١٧/٥	١١٤	٣٨٣	٩٩٠	٨٧٩	٢٣٦٦
شهر ٢٠١٧/٦	١١١	٣١٣	١٧٥	٥٢٠	١١١٩
شهر ٢٠١٧/٧	١٥٦	٤٠٨	١٥٠	٦٣٠	١٣٤٤
شهر ٢٠١٧/٨	١٥٠	٣٥٣	٤٩	٥٧٠	١١٢٢
شهر ٢٠١٧/٩	١٣١	٣٠٥	٢٦١	٤٣٠	١١٢٧
شهر ٢٠١٧/١٠	١٣٧	٣٤٤	٣٩٦	٤٠٠	١٢٧٧
شهر ٢٠١٧/١١	١٢٠	٢٧٩	٠	٤٠٠	٧٩٩
شهر ٢٠١٧/١٢	٩٢	٢٣٨	٣٠	٣٥٠	٧١٠
المجموع	١٤٦٥	٣٥٩٤	٦١٥٨	٦٢٥٥	١٧٤٧٢

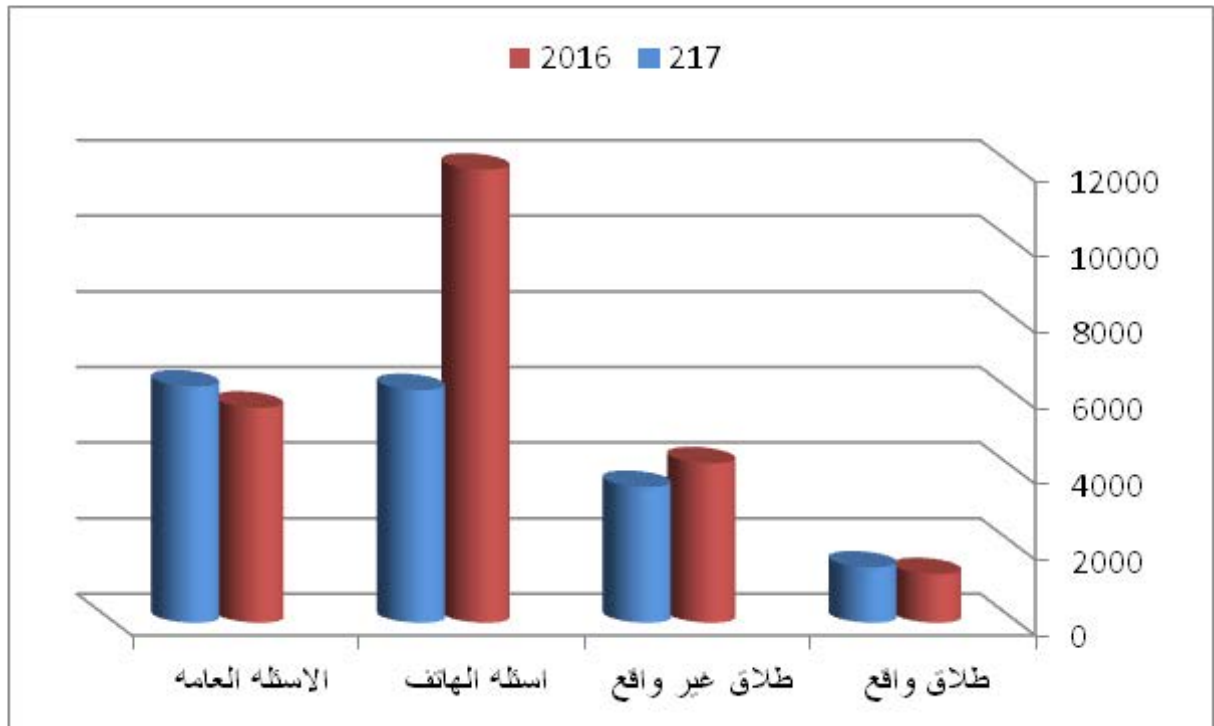
مخطط رقم (٤)

يوضح عدد الأسئلة الواردة إلى مكتب إفتاء اربد



مخطط رقم (٥)

يوضح تفاوت النسب بين عامي ٢٠١٦ و ٢٠١٧



الإحصائية السنوية لمكتب إفتاء جرش

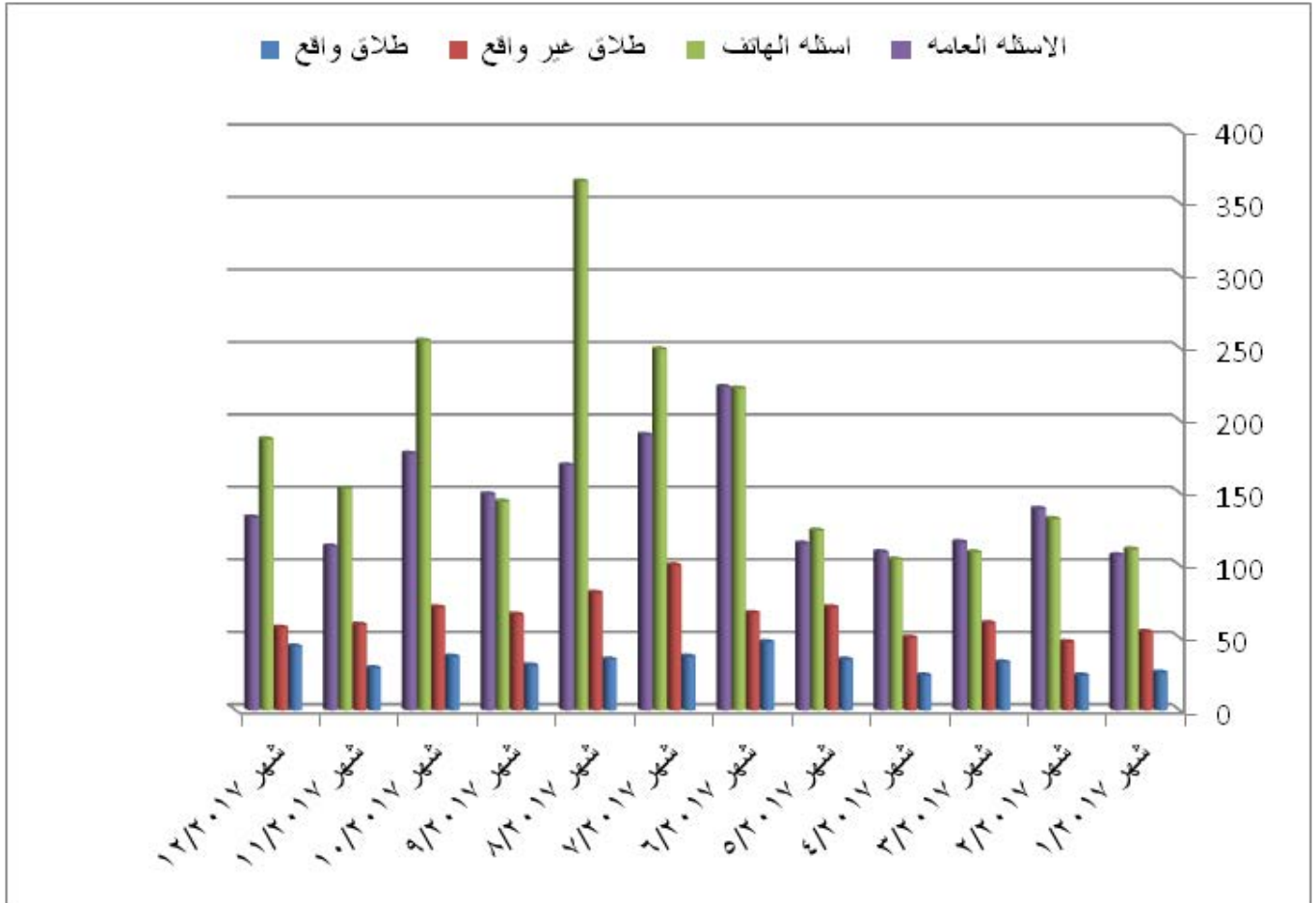
عدد الفتاوى الصادرة (٥٠٨٠) وكانت على النحو التالي: فتاوى الطلاق الواقع (٤٠٢) ، فتاوى الطلاق غير الواقع (٧٨٣) ،
والأسئلة عن طريق الهاتف (٢١٥٥) ، والأسئلة العامة (١٧٤٠) .

وكانت بمعدل يومي (٢٠) فتوى.

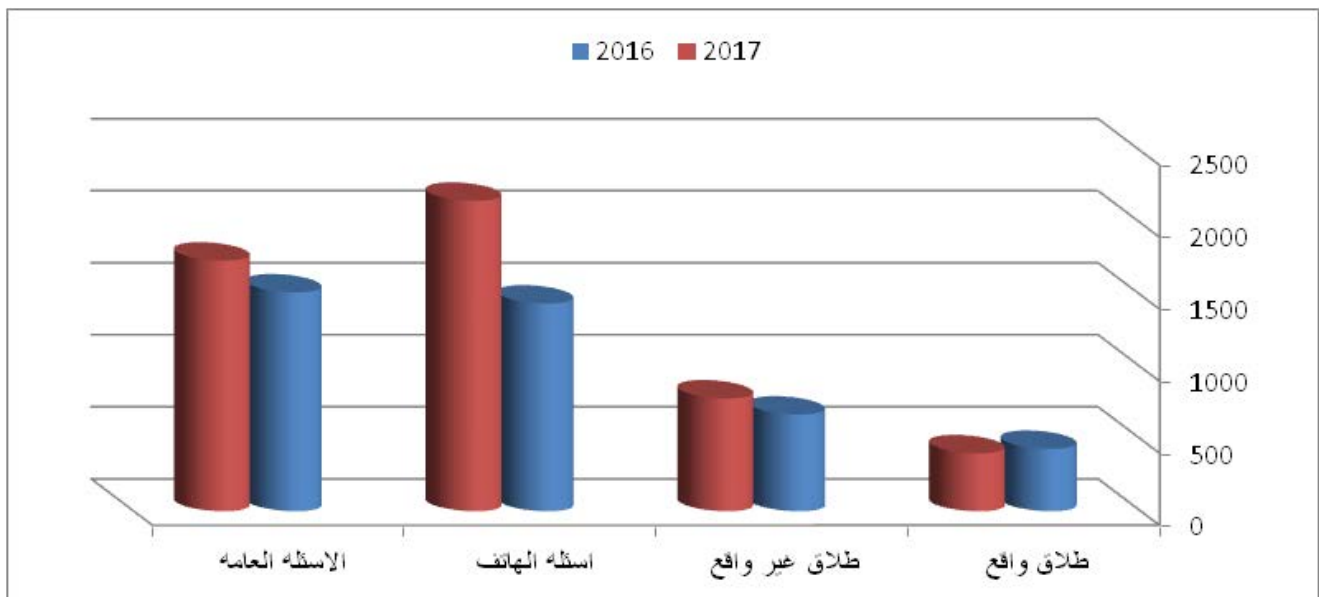
الشهر	طلاق واقع	طلاق غير واقع	أسئلة الهاتف	الأسئلة العامة	المجموع
شهر ٢٠١٧/١	٢٦	٥٤	١١١	١٠٧	٢٩٨
شهر ٢٠١٧/٢	٢٤	٤٧	١٣٢	١٣٩	٣٤٢
شهر ٢٠١٧/٣	٣٣	٦٠	١٠٩	١١٦	٣١٨
شهر ٢٠١٧/٤	٢٤	٥٠	١٠٤	١٠٩	٢٨٧
شهر ٢٠١٧/٥	٣٥	٧١	١٢٤	١١٥	٣٤٥
شهر ٢٠١٧/٦	٤٧	٦٧	٢٢٢	٢٢٣	٥٥٩
شهر ٢٠١٧/٧	٣٧	١٠٠	٢٤٩	١٩٠	٥٧٦
شهر ٢٠١٧/٨	٣٥	٨١	٣٦٥	١٦٩	٦٥٠
شهر ٢٠١٧/٩	٣١	٦٦	١٤٤	١٤٩	٣٩٠
شهر ٢٠١٧/١٠	٣٧	٧١	٢٥٥	١٧٧	٥٤٠
شهر ٢٠١٧/١١	٢٩	٥٩	١٥٣	١١٣	٣٥٤
شهر ٢٠١٧/١٢	٤٤	٥٧	١٨٧	١٣٣	٤٢١
المجموع	٤٠٢	٧٨٣	٢١٥٥	١٧٤٠	٥٠٨٠

مخطط رقم (٦)

يوضح عدد الأسئلة الواردة إلى مكتب إفتاء جرش



يوضح تفاوت النسب بين عامي ٢٠١٦ و ٢٠١٧



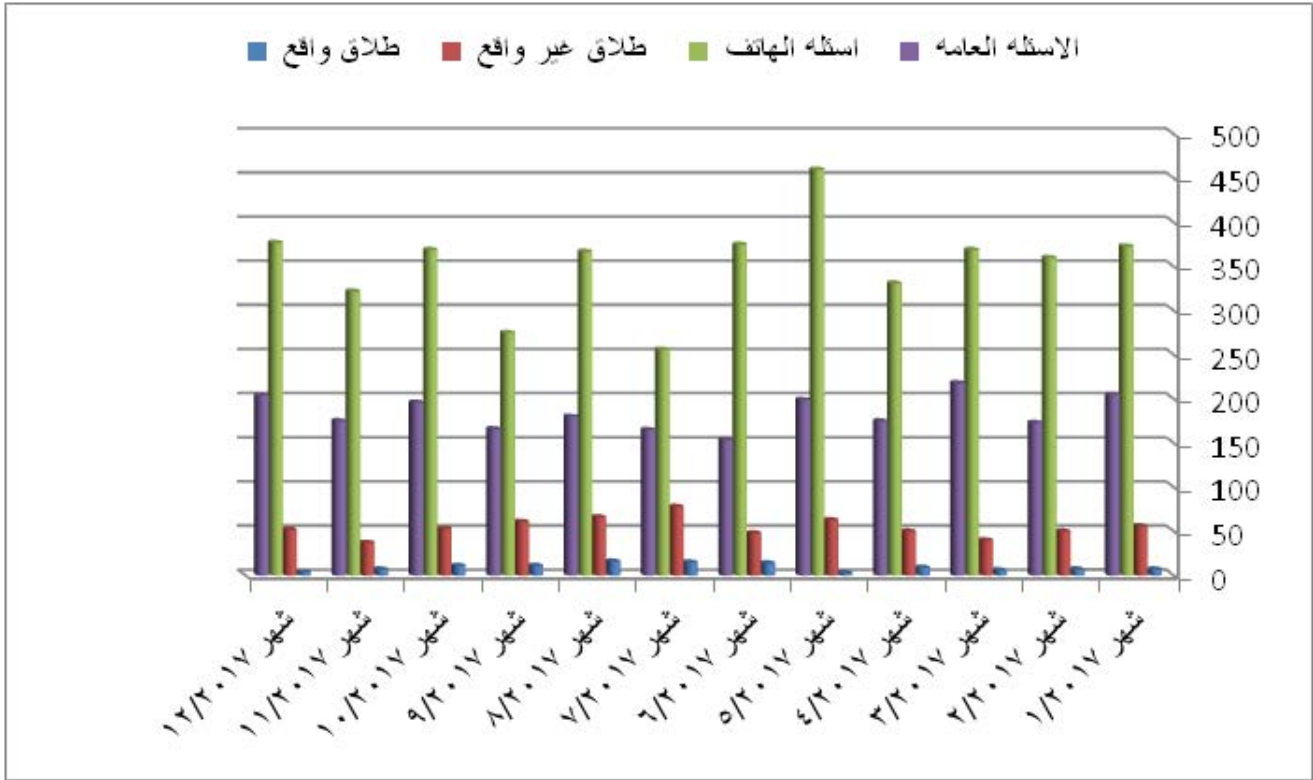
الإحصائية السنوية لمكتب إفتاء البلقاء

عدد الفتاوى الصادرة (٧٢٠٨) وكانت على النحو التالي: فتاوى الطلاق الواقع (١١٠) ، فتاوى الطلاق غير الواقع (٦٥٤) ، والأسئلة عن طريق الهاتف (٤٢٣٤) ، والأسئلة العامة (٢٢١٠) .

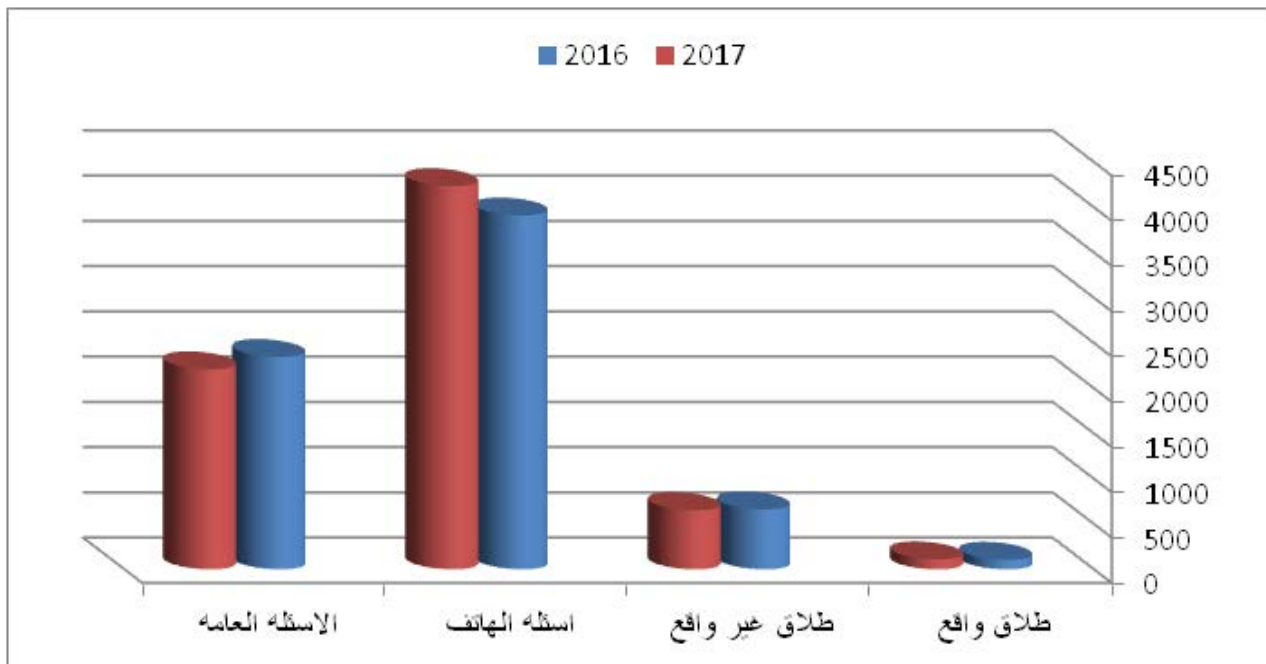
وكانت بمعدل يومي (٢٩) فتوى.

الشهر	طلاق واقع	طلاق غير واقع	أسئلة الهاتف	الأسئلة العامة	المجموع
شهر ٢٠١٧/١	٧	٥٦	٣٧٣	٢٠٥	٦٤١
شهر ٢٠١٧/٢	٧	٥٠	٣٦٠	١٧٣	٥٩٠
شهر ٢٠١٧/٣	٦	٤٠	٣٦٩	٢١٨	٦٣٣
شهر ٢٠١٧/٤	٩	٥٠	٣٣١	١٧٥	٥٦٥
شهر ٢٠١٧/٥	٣	٦٣	٤٦٠	١٩٩	٧٢٥
شهر ٢٠١٧/٦	١٤	٤٨	٣٧٥	١٥٤	٥٩١
شهر ٢٠١٧/٧	١٥	٧٨	٢٥٦	١٦٥	٥١٤
شهر ٢٠١٧/٨	١٦	٦٦	٣٦٧	١٨٠	٦٢٩
شهر ٢٠١٧/٩	١١	٦١	٢٧٥	١٦٦	٥١٣
شهر ٢٠١٧/١٠	١١	٥٣	٣٦٩	١٩٦	٦٢٩
شهر ٢٠١٧/١١	٧	٣٧	٣٢٢	١٧٥	٥٤١
شهر ٢٠١٧/١٢	٤	٥٢	٣٧٧	٢٠٤	٦٣٧
المجموع	١١٠	٦٥٤	٤٢٣٤	٢٢١٠	٧٢٠٨

مخطط رقم (٨) يوضح عدد الأسئلة الواردة إلى مكتب إفتاء البلقاء



مخطط رقم (٩) يوضح تفاوت النسب بين عامي ٢٠١٦ و ٢٠١٧



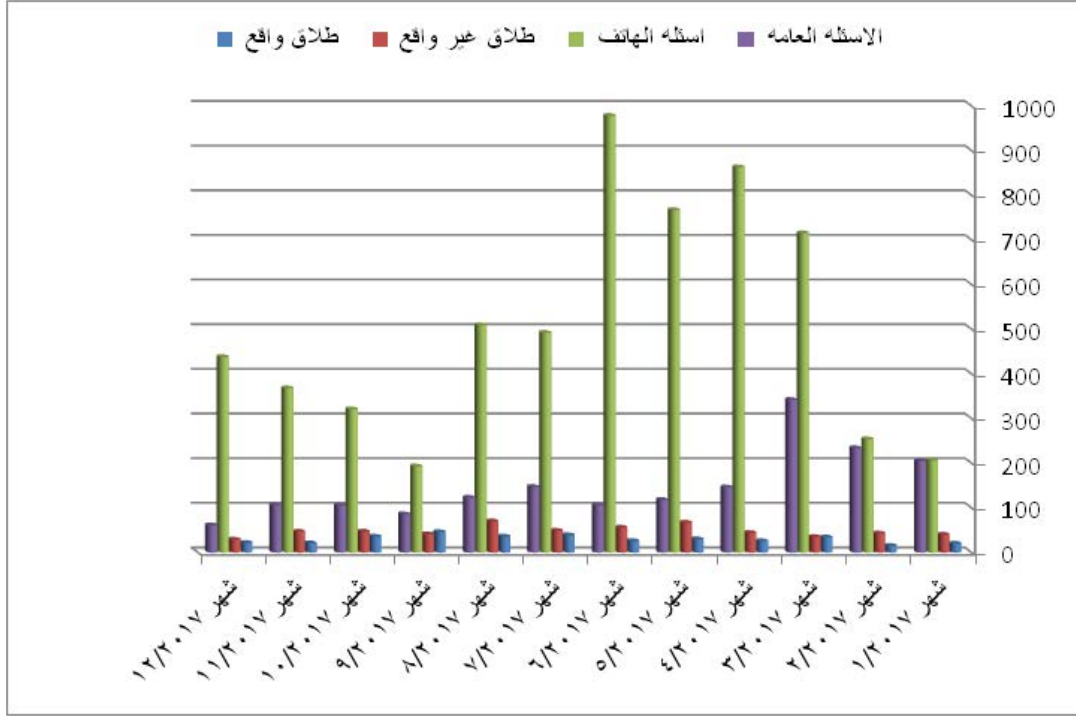
الإحصائية السنوية لمكتب إفتاء عجلون

عدد الفتاوى الصادرة (٨٨٠٣) وكانت على النحو التالي: فتاوى الطلاق الواقع (٣٥١) ، فتاوى الطلاق غير الواقع (٥٦٨) ، والأسئلة عن طريق الهاتف (٦١٠٥) ، والأسئلة العامة (١٧٧٩) .

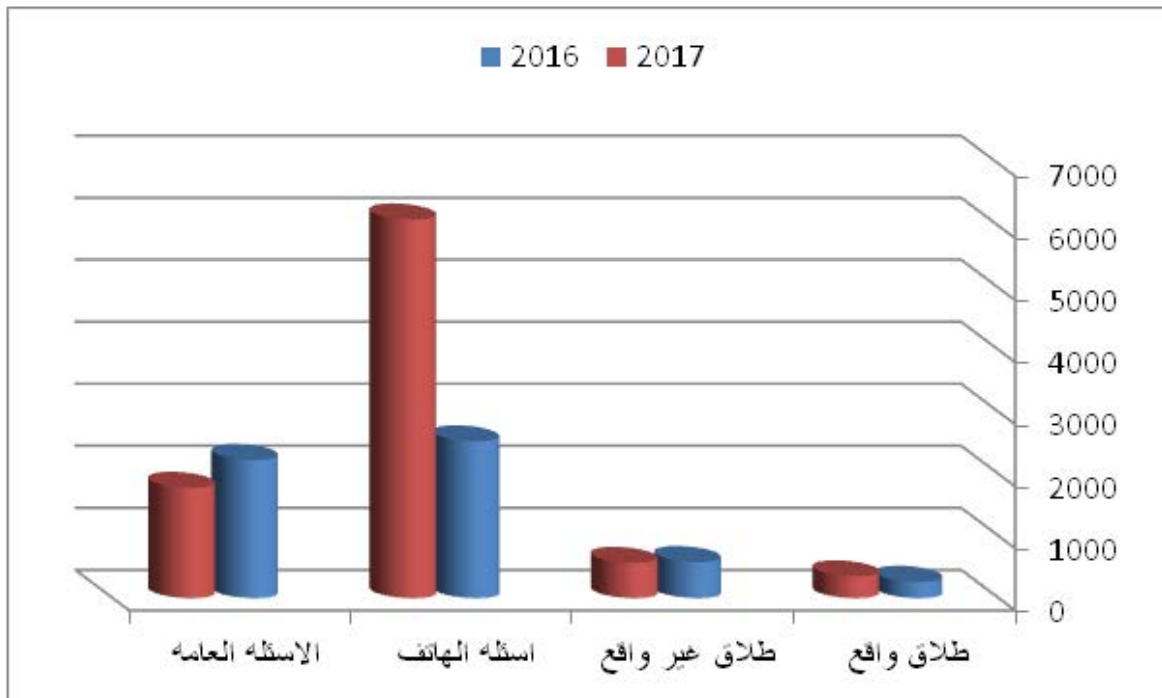
وكانت بمعدل يومي (٣٥) فتوى.

الشهر	طلاق واقع	طلاق غير واقع	أسئلة الهاتف	الأسئلة العامة	المجموع
شهر ٢٠١٧/١	٢٠	٤٠	٢٠٧	٢٠٥	٤٧٢
شهر ٢٠١٧/٢	١٥	٤٣	٢٥٤	٢٣٤	٥٤٦
شهر ٢٠١٧/٣	٣٤	٣٥	٧١٥	٣٤٢	١١٢٦
شهر ٢٠١٧/٤	٢٦	٤٤	٨٦٣	١٤٦	١٠٧٩
شهر ٢٠١٧/٥	٣٠	٦٧	٧٦٧	١١٨	٩٨٢
شهر ٢٠١٧/٦	٢٦	٥٦	٩٧٨	١٠٦	١١٦٦
شهر ٢٠١٧/٧	٣٩	٤٩	٤٩٢	١٤٧	٧٢٧
شهر ٢٠١٧/٨	٣٦	٧٠	٥٠٩	١٢٣	٧٣٨
شهر ٢٠١٧/٩	٤٦	٤١	١٩٣	٨٦	٣٦٦
شهر ٢٠١٧/١٠	٣٦	٤٧	٣٢١	١٠٥	٥٠٩
شهر ٢٠١٧/١١	٢١	٤٧	٣٦٨	١٠٦	٥٤٢
شهر ٢٠١٧/١٢	٢٢	٢٩	٤٣٨	٦١	٥٥٠
المجموع	٣٥١	٥٦٨	٦١٠٥	١٧٧٩	٨٨٠٣

مخطط رقم (١٠) يوضح عدد الأسئلة الواردة إلى مكتب إفتاء عجلون



مخطط رقم (١١) يوضح تفاوت النسب بين عامي ٢٠١٦ و ٢٠١٧



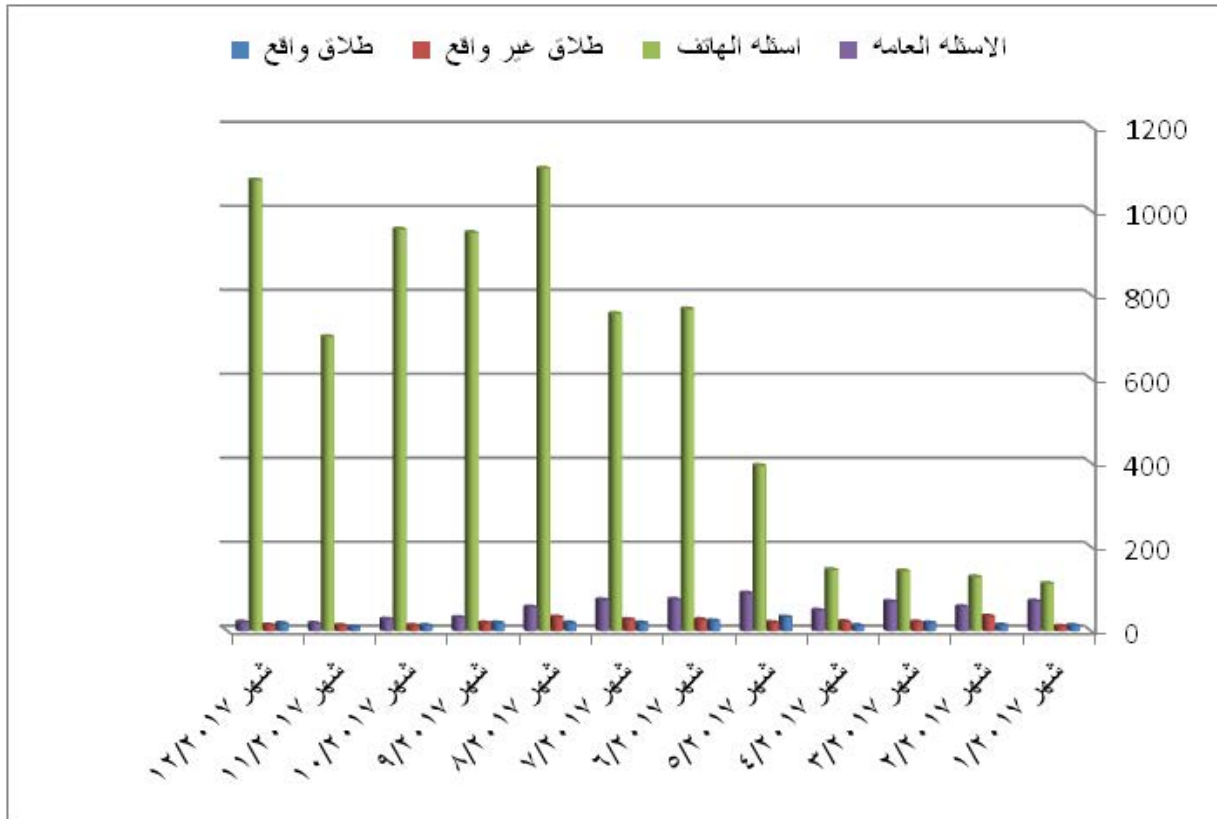
الإحصائية السنوية لمكتب إفتاء الكورة

عدد الفتاوى الصادرة (٨٣٤٢) وكانت على النحو التالي: فتاوى الطلاق الواقع (٢١٣) ، فتاوى الطلاق غير الواقع (٢٥٥) ، والأسئلة عن طريق الهاتف (٧٢٣١) ، والأسئلة العامة (٦٤٣) .

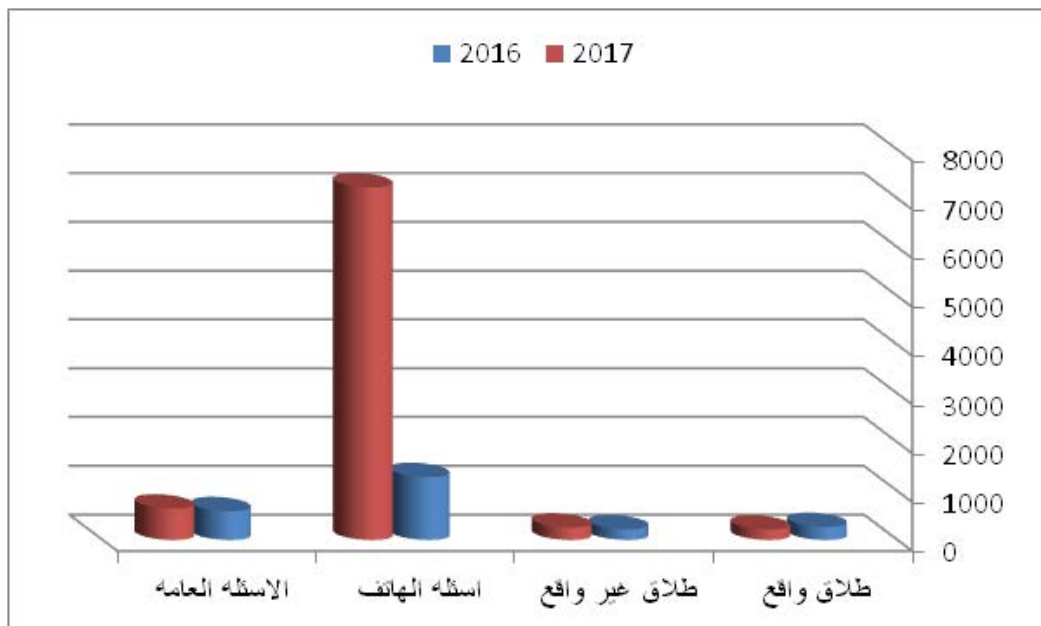
وكانت بمعدل يومي (٣٣) فتوى.

الشهر	طلاق واقع	طلاق غير واقع	أسئلة الهاتف	الأسئلة العامة	المجموع
شهر ٢٠١٧/١	١٣	١١	١١٣	٧١	٢٠٨
شهر ٢٠١٧/٢	١٤	٣٥	١٢٩	٥٨	٢٣٦
شهر ٢٠١٧/٣	١٩	٢١	١٤٣	٧٠	٢٥٣
شهر ٢٠١٧/٤	١٣	٢٢	١٤٦	٤٩	٢٣٠
شهر ٢٠١٧/٥	٣٣	٢٠	٣٩٤	٩٠	٥٣٧
شهر ٢٠١٧/٦	٢٤	٢٧	٧٦٧	٧٥	٨٩٣
شهر ٢٠١٧/٧	١٩	٢٧	٧٥٦	٧٤	٨٧٦
شهر ٢٠١٧/٨	١٩	٣٣	١١٠٢	٥٧	١٢١١
شهر ٢٠١٧/٩	١٩	١٩	٩٤٩	٣٢	١٠١٩
شهر ٢٠١٧/١٠	١٣	١٣	٩٥٧	٢٨	١٠١١
شهر ٢٠١٧/١١	٩	١٣	٧٠١	١٨	٧٤١
شهر ٢٠١٧/١٢	١٨	١٤	١٠٧٤	٢١	١١٢٧
المجموع	٢١٣	٢٥٥	٧٢٣١	٦٤٣	٨٣٤٢

مخطط رقم (١٢) يوضح عدد الأسئلة الواردة إلى مكتب إفتاء الكورة



مخطط رقم (١٣) يوضح تفاوت النسب بين عامي ٢٠١٦ و ٢٠١٧



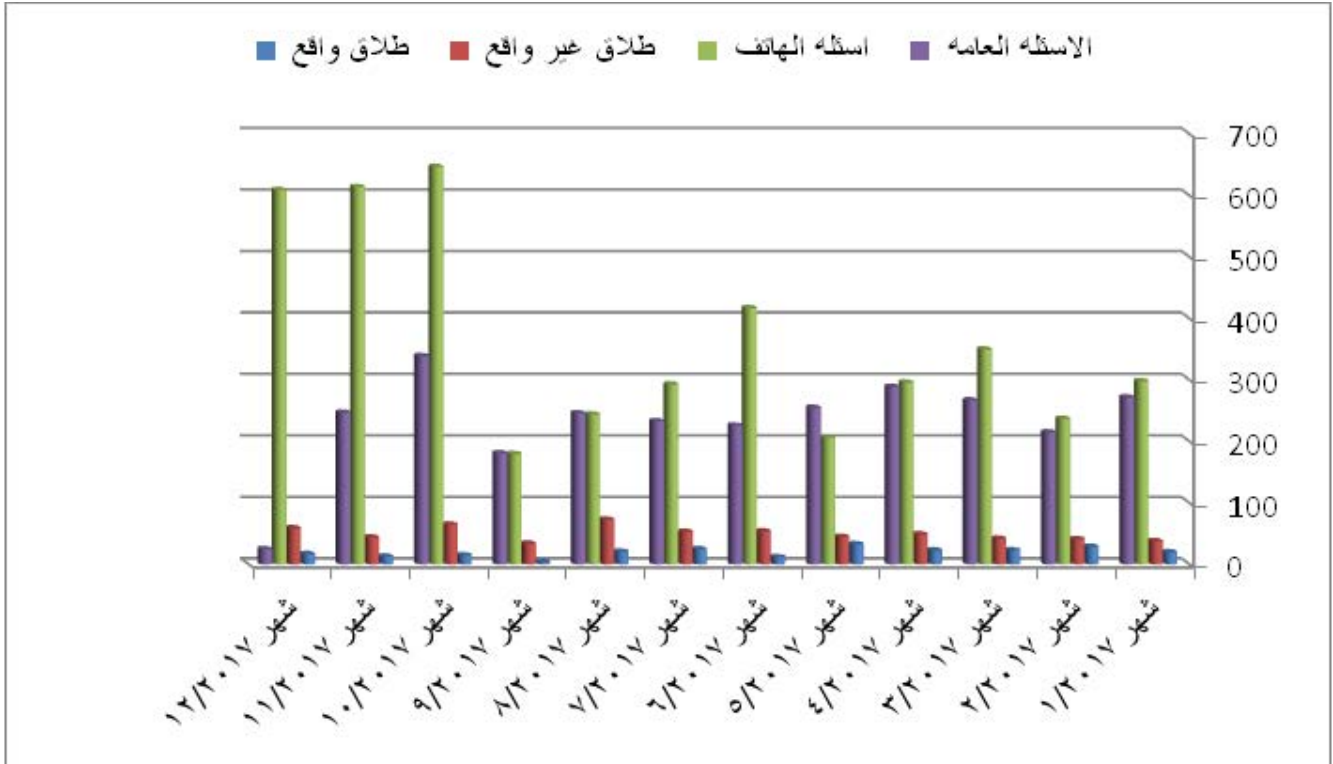
الإحصائية السنوية لمكتب إفتاء ديرعلا

عدد الفتاوى الصادرة (٨٠١٩) وكانت على النحو التالي: فتاوى الطلاق الواقع (٢٣٥) ، فتاوى الطلاق غير الواقع (٥٩٧) ، والأسئلة عن طريق الهاتف (٤٣٩٢) ، والأسئلة العامة (٢٧٩٥) .

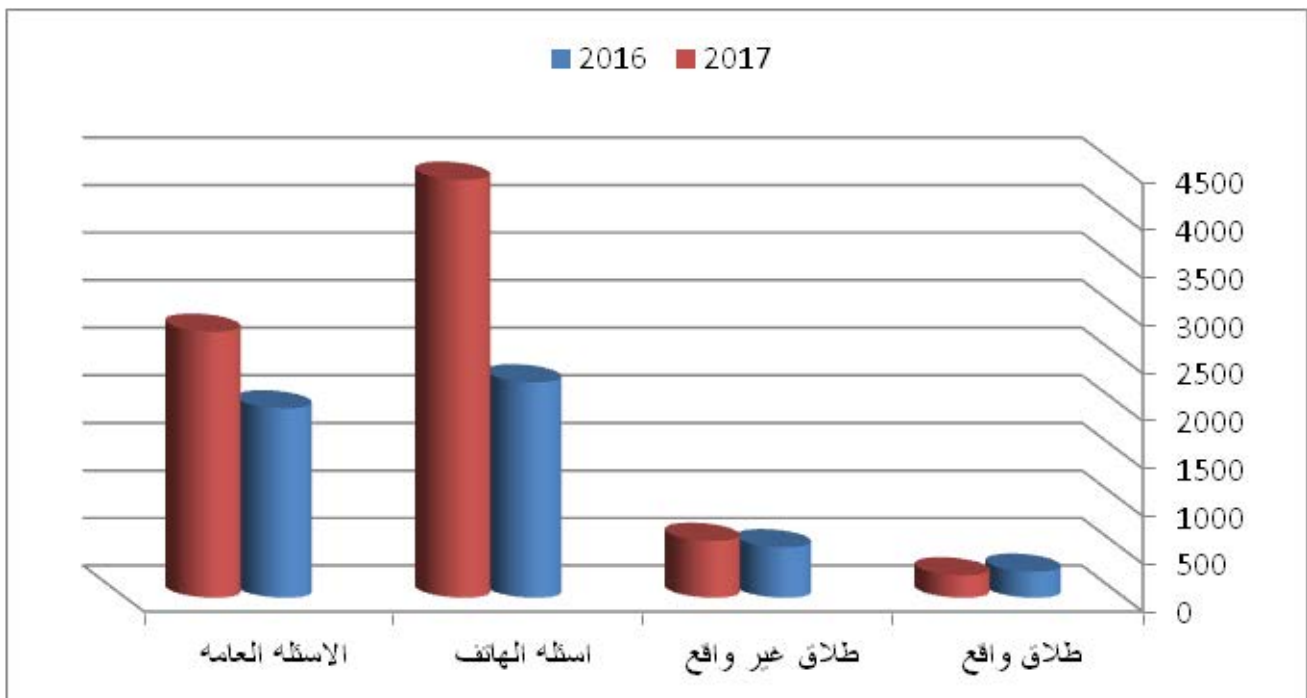
وكانت بمعدل يومي (٣٢) فتوى.

الشهر	طلاق واقع	طلاق غير واقع	أسئلة الهاتف	الأسئلة العامة	المجموع
شهر ٢٠١٧/١	٢٠	٣٨	٢٩٨	٢٧٢	٦٢٨
شهر ٢٠١٧/٢	٢٩	٤١	٢٣٧	٢١٥	٥٢٢
شهر ٢٠١٧/٣	٢٣	٤٢	٣٥٠	٢٦٧	٦٨٢
شهر ٢٠١٧/٤	٢٣	٤٩	٢٩٦	٢٨٩	٦٥٧
شهر ٢٠١٧/٥	٣٣	٤٥	٢٠٧	٢٥٥	٥٤٠
شهر ٢٠١٧/٦	١٢	٥٤	٤١٧	٢٢٦	٧٠٩
شهر ٢٠١٧/٧	٢٥	٥٣	٢٩٣	٢٣٣	٦٠٤
شهر ٢٠١٧/٨	٢١	٧٣	٢٤٤	٢٤٦	٥٨٤
شهر ٢٠١٧/٩	٤	٣٤	١٨٠	١٨١	٣٩٩
شهر ٢٠١٧/١٠	١٥	٦٥	٦٤٧	٣٣٩	١٠٦٦
شهر ٢٠١٧/١١	١٣	٤٤	٦١٤	٢٤٧	٩١٨
شهر ٢٠١٧/١٢	١٧	٥٩	٦٠٩	٢٥	٧١٠
المجموع	٢٣٥	٥٩٧	٤٣٩٢	٢٧٩٥	٨٠١٩

مخطط رقم (١٤) يوضح عدد الأسئلة الواردة إلى مكتب إفتاء دير علا



مخطط رقم (١٥) يوضح تفاوت النسب بين عامي ٢٠١٦ و ٢٠١٧



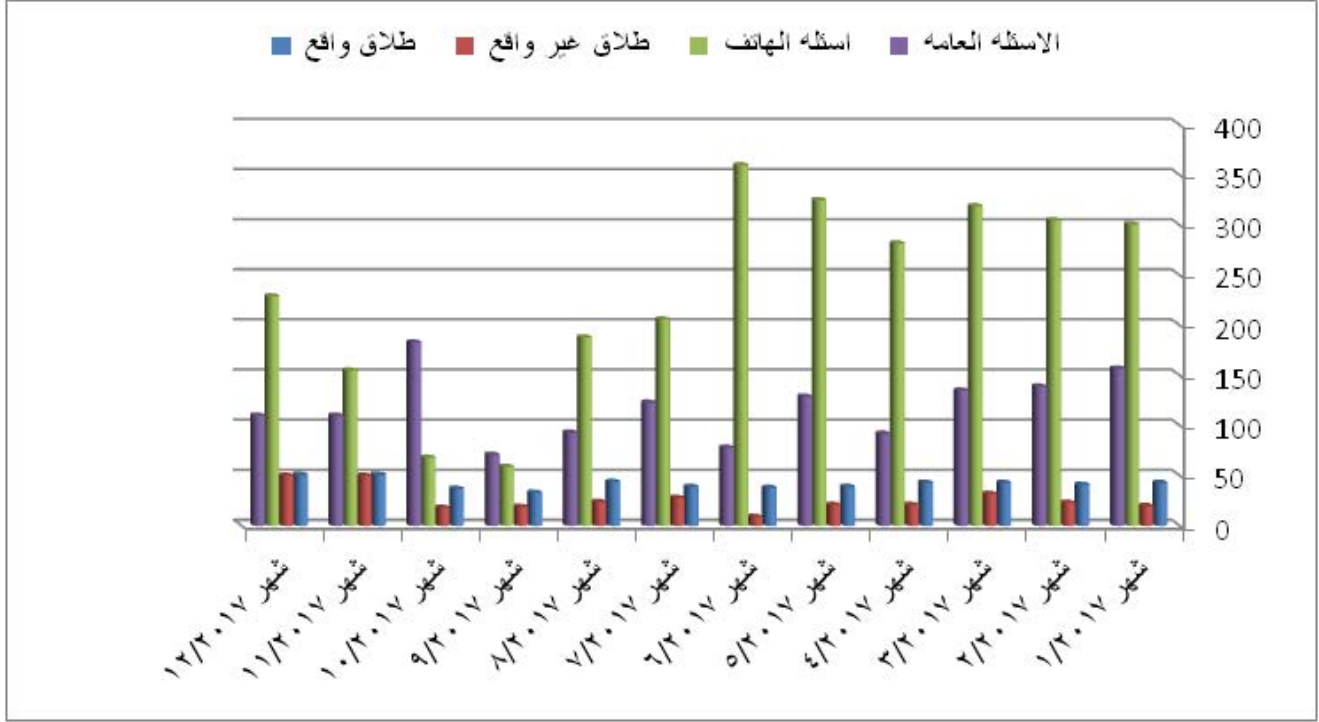
الإحصائية السنوية لمكتب إفتاء الرمثا

عدد الفتاوى الصادرة (٥٠٣٤) وكانت على النحو التالي: فتاوى الطلاق الواقع (٥٠٢) ، فتاوى الطلاق غير الواقع (٣١٥) ،
والأسئلة عن طريق الهاتف (٢٧٩٧) ، والأسئلة العامة (١٤٢٠) .

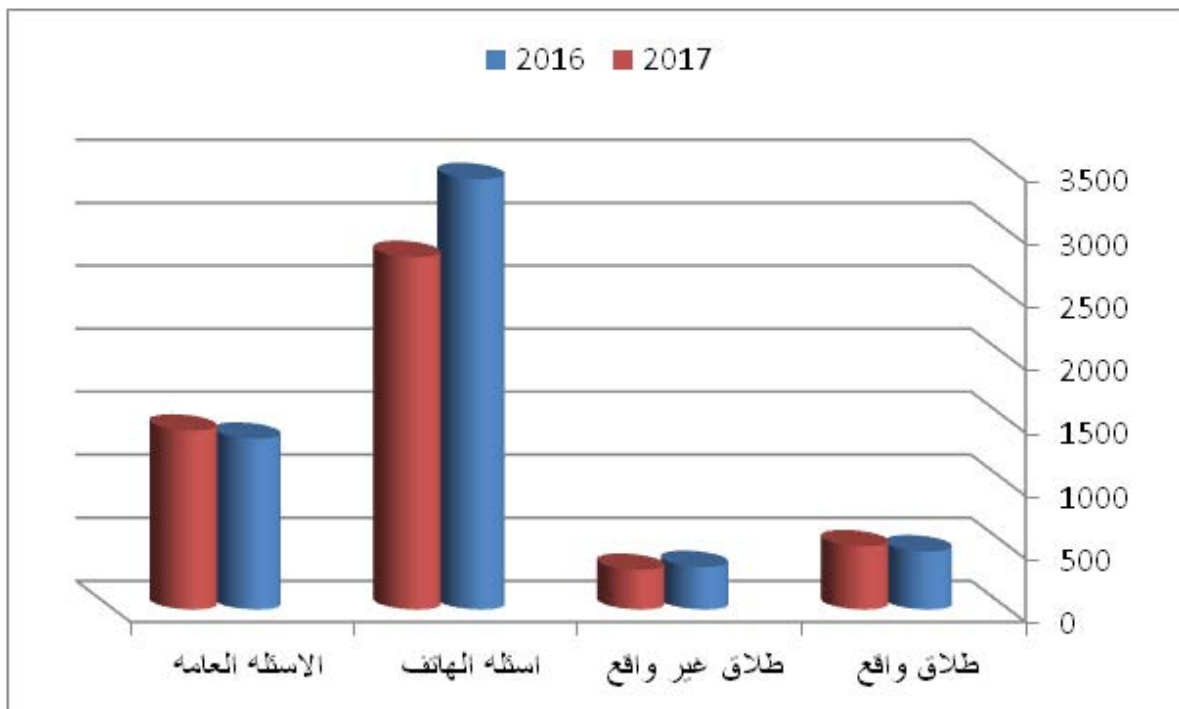
وكانت بمعدل يومي (٢٠) فتوى.

الشهر	طلاق واقع	طلاق غير واقع	أسئلة الهاتف	الأسئلة العامة	المجموع
شهر ٢٠١٧/١	٤٣	٢٠	٣٠١	٣٠١	٥٢١
شهر ٢٠١٧/٢	٤١	٢٣	٣٠٥	٣٠٥	٥٠٨
شهر ٢٠١٧/٣	٤٣	٣٢	٣١٩	٣١٩	٥٢٩
شهر ٢٠١٧/٤	٤٣	٢١	٢٨٢	٢٨٢	٤٣٨
شهر ٢٠١٧/٥	٣٩	٢١	٣٢٥	٣٢٥	٥١٤
شهر ٢٠١٧/٦	٣٨	٩	٣٦٠	٣٦٠	٤٨٥
شهر ٢٠١٧/٧	٣٩	٢٨	٢٠٦	٢٠٦	٣٩٦
شهر ٢٠١٧/٨	٤٤	٢٤	١٨٨	١٨٨	٣٤٩
شهر ٢٠١٧/٩	٣٣	١٩	٥٩	٥٩	١٨٢
شهر ٢٠١٧/١٠	٣٧	١٨	٦٨	٦٨	٣٠٦
شهر ٢٠١٧/١١	٥١	٥٠	١٥٥	١٥٥	٣٦٦
شهر ٢٠١٧/١٢	٥١	٥٠	٢٢٩	٢٢٩	٤٤٠
المجموع	٥٠٢	٣١٥	٢٧٩٧	٢٧٩٧	٥٠٣٤

مخطط رقم (١٦) يوضح عدد الأسئلة الواردة إلى مكتب إفتاء الرمثا



مخطط رقم (١٧) يوضح تفاوت النسب بين عامي ٢٠١٦ و ٢٠١٧



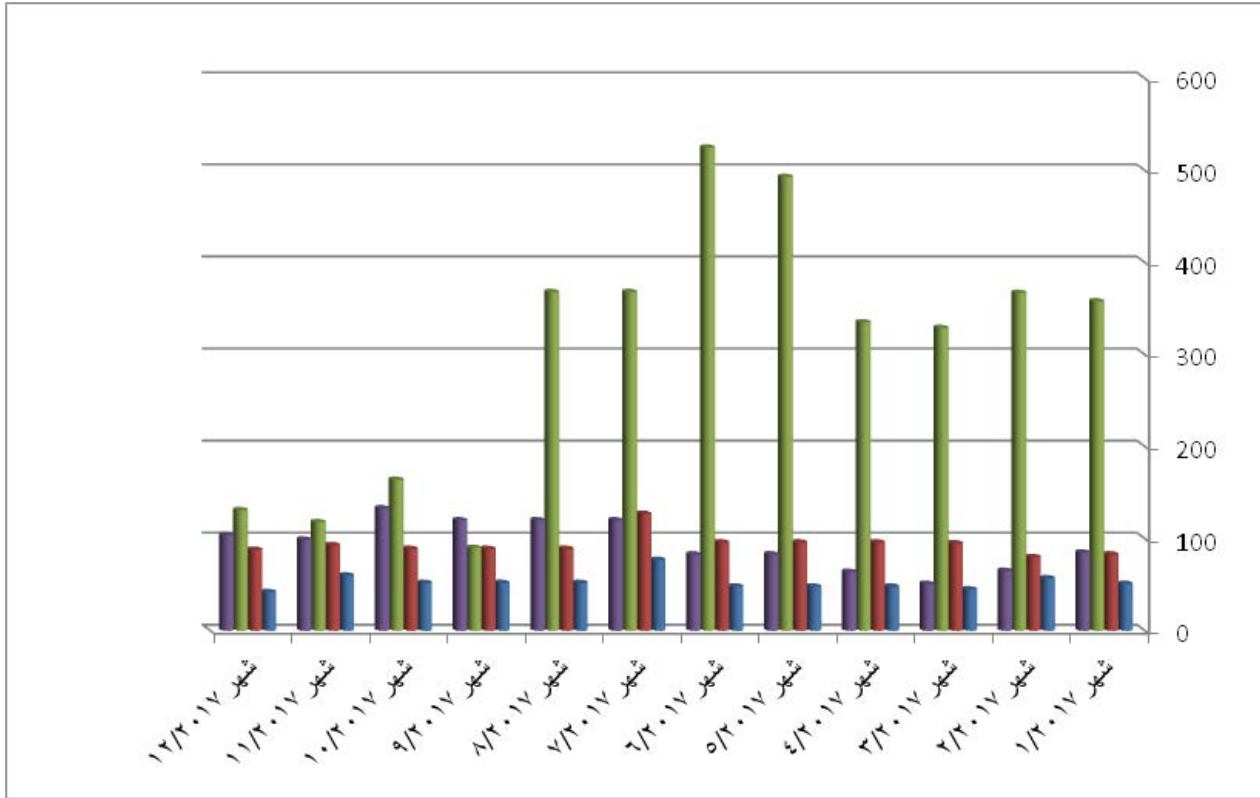
الإحصائية السنوية لمكتب إفتاء مادبا

عدد الفتاوى الصادرة (٦٥٢٦) وكانت على النحو التالي: فتاوى الطلاق الواقع (٦٣٢) ، فتاوى الطلاق غير الواقع (١١٢١) ، والأسئلة عن طريق الهاتف (٣٦٤٦) ، والأسئلة العامة (١١٢٧) .

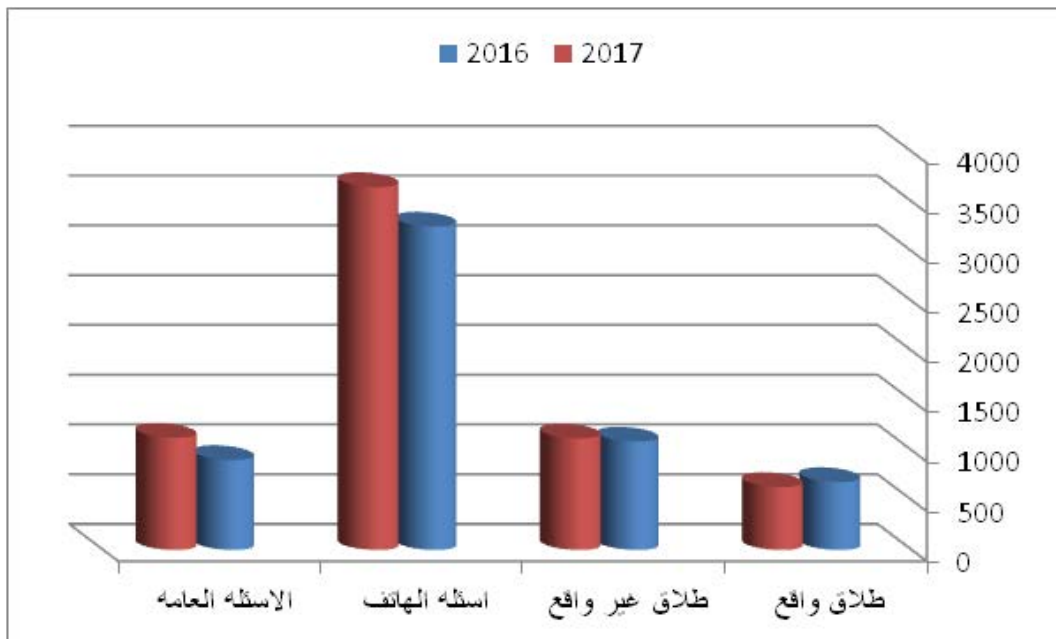
وكانت بمعدل يومي (٢٦) فتوى.

الشهر	طلاق واقع	طلاق غير واقع	أسئلة الهاتف	الأسئلة العامة	المجموع
شهر ٢٠١٧/١	٥١	٨٣	٣٥٨	٨٥	٥٧٧
شهر ٢٠١٧/٢	٥٧	٨٠	٣٦٧	٦٥	٥٦٩
شهر ٢٠١٧/٣	٤٥	٩٥	٣٢٩	٥١	٥٢٠
شهر ٢٠١٧/٤	٤٨	٩٦	٣٣٥	٦٤	٥٤٣
شهر ٢٠١٧/٥	٤٨	٩٦	٤٩٣	٨٣	٧٢٠
شهر ٢٠١٧/٦	٤٨	٩٦	٥٢٥	٨٣	٧٥٢
شهر ٢٠١٧/٧	٧٧	١٢٧	٣٦٨	١٢٠	٦٩٢
شهر ٢٠١٧/٨	٥٢	٨٩	٣٦٨	١٢٠	٦٢٩
شهر ٢٠١٧/٩	٥٢	٨٩	٩٠	١٢٠	٣٥١
شهر ٢٠١٧/١٠	٥٢	٨٩	١٦٤	١٣٣	٤٣٨
شهر ٢٠١٧/١١	٦٠	٩٣	١١٨	٩٩	٣٧٠
شهر ٢٠١٧/١٢	٤٢	٨٨	١٣١	١٠٤	٣٦٥
المجموع	٦٣٢	١١٢١	٣٦٤٦	١١٢٧	٦٥٢٦

مخطط رقم (١٨)
يوضح عدد الأسئلة الواردة إلى مكتب إفتاء مادبا



مخطط رقم (١٩)
يوضح تفاوت النسب بين عامي ٢٠١٦ و ٢٠١٧



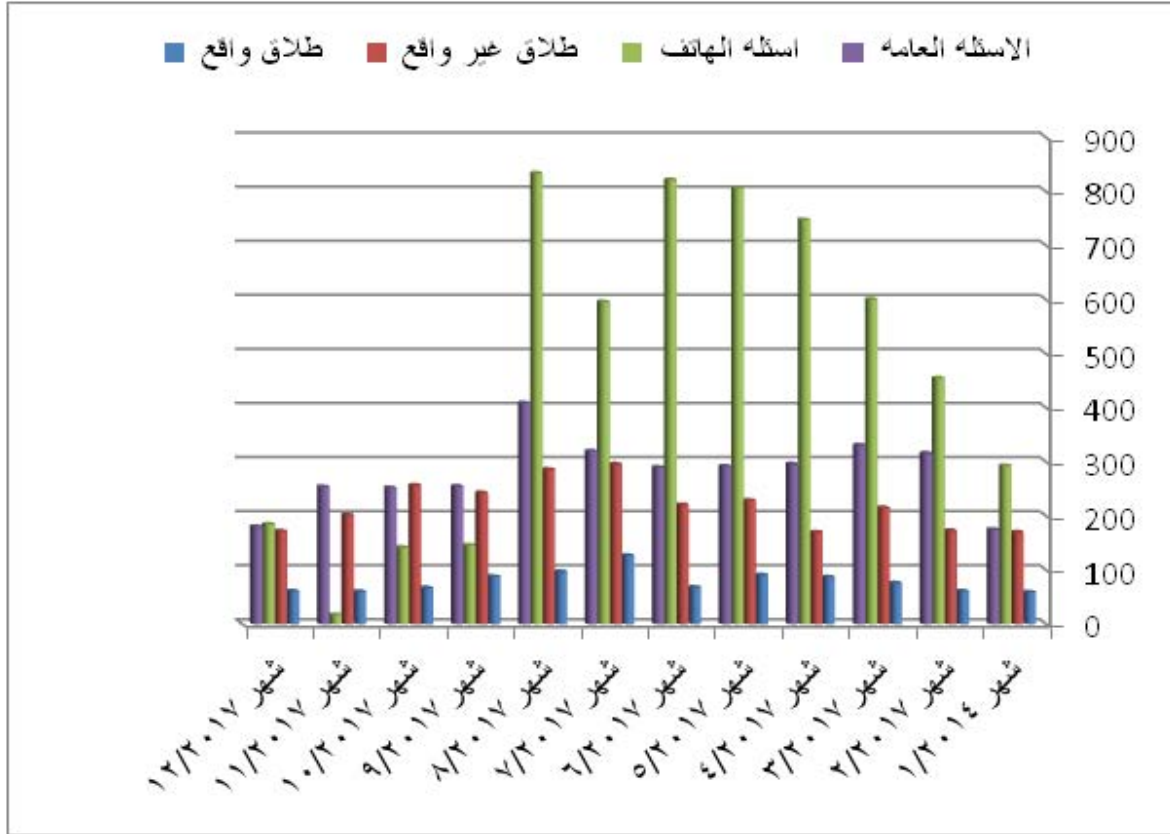
الإحصائية السنوية لمكتب إفتاء الزرقاء

عدد الفتاوى الصادرة (١٢٥٩٢) وكانت على النحو التالي: فتاوى الطلاق الواقع (٩٤٢) ، فتاوى الطلاق غير الواقع (٢٦٣٤) ، والأسئلة عن طريق الهاتف (٥٦٤٦) ، والأسئلة العامة (٣٣٧٠) .

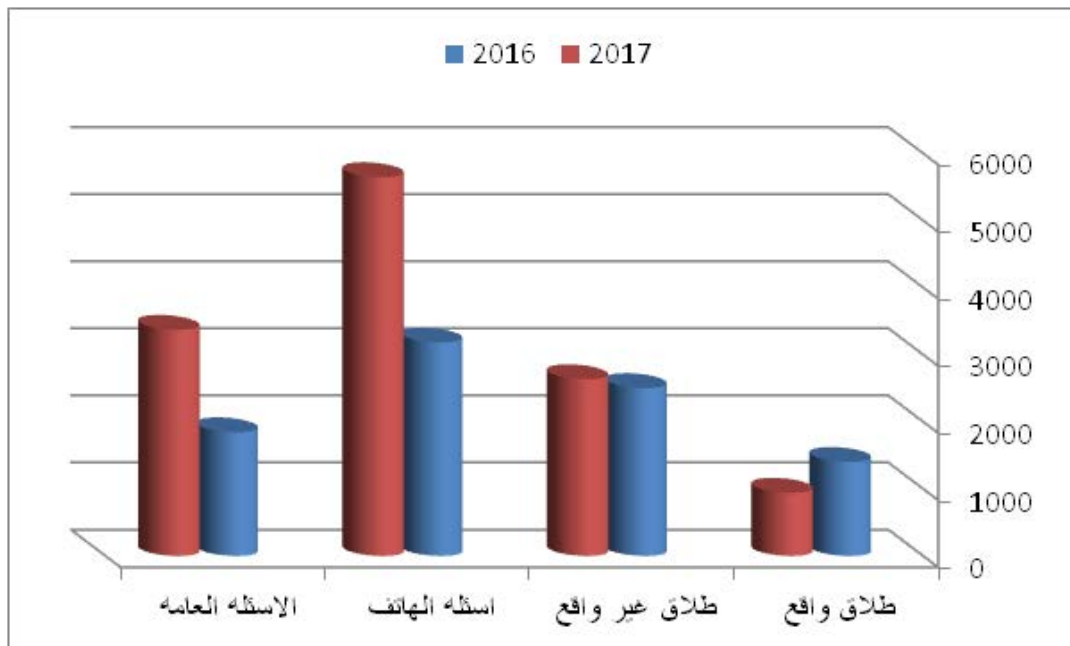
وكانت بمعدل يومي (٥٠) فتوى.

الشهر	طلاق واقع	طلاق غير واقع	أسئلة الهاتف	الأسئلة العامة	المجموع
شهر ٢٠١٧/١	٥٩	١٧٠	٢٩٣	١٧٥	٦٩٧
شهر ٢٠١٧/٢	٦١	١٧٣	٤٥٥	٣١٦	١٠٠٥
شهر ٢٠١٧/٣	٧٦	٢١٥	٦٠١	٣٣١	١٢٢٣
شهر ٢٠١٧/٤	٨٧	١٧٠	٧٤٨	٢٩٦	١٣٠١
شهر ٢٠١٧/٥	٩١	٢٢٩	٨٠٧	٢٩٢	١٤١٩
شهر ٢٠١٧/٦	٦٨	٢٢١	٨٢٢	٢٩٠	١٤٠١
شهر ٢٠١٧/٧	١٢٧	٢٩٦	٥٩٦	٣٢٠	١٣٣٩
شهر ٢٠١٧/٨	٩٧	٢٨٦	٨٣٤	٤٠٩	١٦٢٦
شهر ٢٠١٧/٩	٨٨	٢٤٣	١٤٦	٢٥٥	٧٣٢
شهر ٢٠١٧/١٠	٦٧	٢٥٧	١٤٢	٢٥٢	٧١٨
شهر ٢٠١٧/١١	٦٠	٢٠٢	١٧	٢٥٤	٥٣٣
شهر ٢٠١٧/١٢	٦١	١٧٢	١٨٥	١٨٠	٥٩٨
المجموع	٩٤٢	٢٦٣٤	٥٦٤٦	٣٣٧٠	١٢٥٩٢

مخطط رقم (٢٠) يوضح عدد الأسئلة الواردة إلى مكتب إفتاء الزرقاء



مخطط رقم (٢١) يوضح تفاوت النسب بين عامي ٢٠١٦ و ٢٠١٧



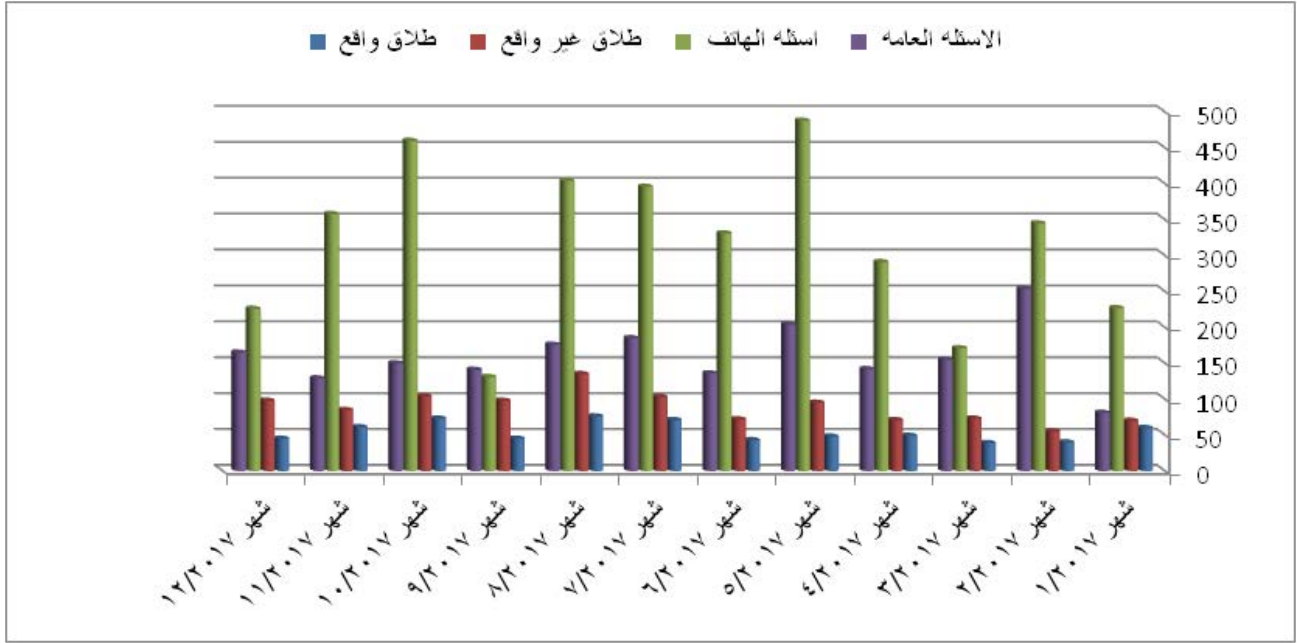
الإحصائية السنوية لمكتب إفتاء المفرق

عدد الفتاوى الصادرة (٧٤٥٥) وكانت على النحو التالي: فتاوى الطلاق الواقع (٥٣٠) ، فتاوى الطلاق غير الواقع (٨٢٨) ،
والأسئلة عن طريق الهاتف (٩٦٤٤) ، والأسئلة العامة (٦٣٧) .

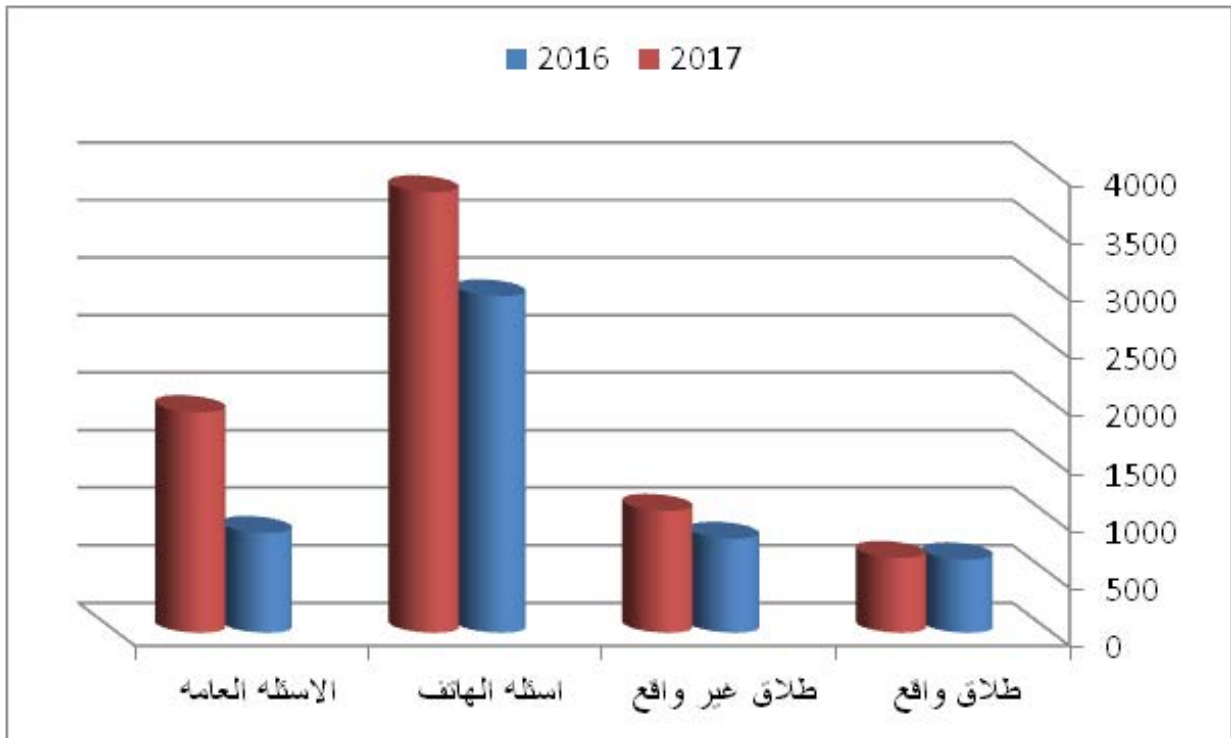
وكانت بمعدل يومي (٣٠) فتوى.

الشهر	طلاق واقع	طلاق غير واقع	أسئلة الهاتف	الأسئلة العامة	المجموع
شهر ٢٠١٧/١	٦٠	٧٠	٢٢٧	٨١	٤٣٨
شهر ٢٠١٧/٢	٤٠	٥٥	٣٤٥	٢٥٤	٦٩٤
شهر ٢٠١٧/٣	٣٩	٧٣	١٧١	١٥٥	٤٣٨
شهر ٢٠١٧/٤	٤٩	٧١	٢٩١	١٤٢	٥٥٣
شهر ٢٠١٧/٥	٤٨	٩٥	٤٨٨	٢٠٤	٨٣٥
شهر ٢٠١٧/٦	٤٣	٧٢	٣٣١	١٣٦	٥٨٢
شهر ٢٠١٧/٧	٧١	١٠٣	٣٩٦	١٨٥	٧٥٥
شهر ٢٠١٧/٨	٧٦	١٣٥	٤٠٤	١٧٦	٧٩١
شهر ٢٠١٧/٩	٤٥	٩٨	١٣١	١٤١	٤١٥
شهر ٢٠١٧/١٠	٧٣	١٠٤	٤٦٠	١٥٠	٧٨٧
شهر ٢٠١٧/١١	٦١	٨٥	٣٥٨	١٢٩	٦٣٣
شهر ٢٠١٧/١٢	٤٥	٩٨	٢٢٦	١٦٥	٥٣٤
المجموع	٦٥٠	١٠٥٩	٣٨٢٨	١٩١٨	٧٤٥٥

مخطط رقم (٢٢) يوضح عدد الأسئلة الواردة إلى مكتب إفتاء المضرق



مخطط رقم (٢٣) يوضح تفاوت النسب بين عامي ٢٠١٦ و ٢٠١٧



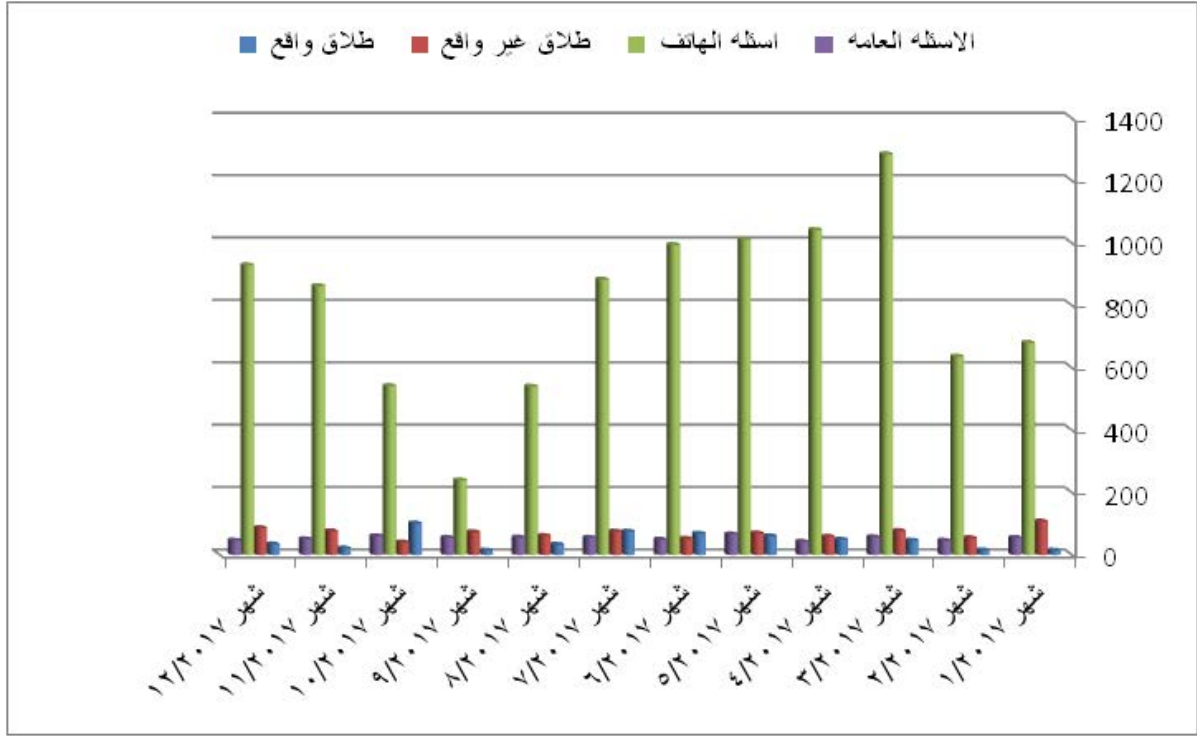
الإحصائية السنوية لمكتب إفتاء الكرك

عدد الفتاوى الصادرة (١١٦٣٩) وكانت على النحو التالي: فتاوى الطلاق الواقع (٥٣٠) ، فتاوى الطلاق غير الواقع (٨٢٨) ، والأسئلة عن طريق الهاتف (٩٦٤٤) ، والأسئلة العامة (٦٣٧) .

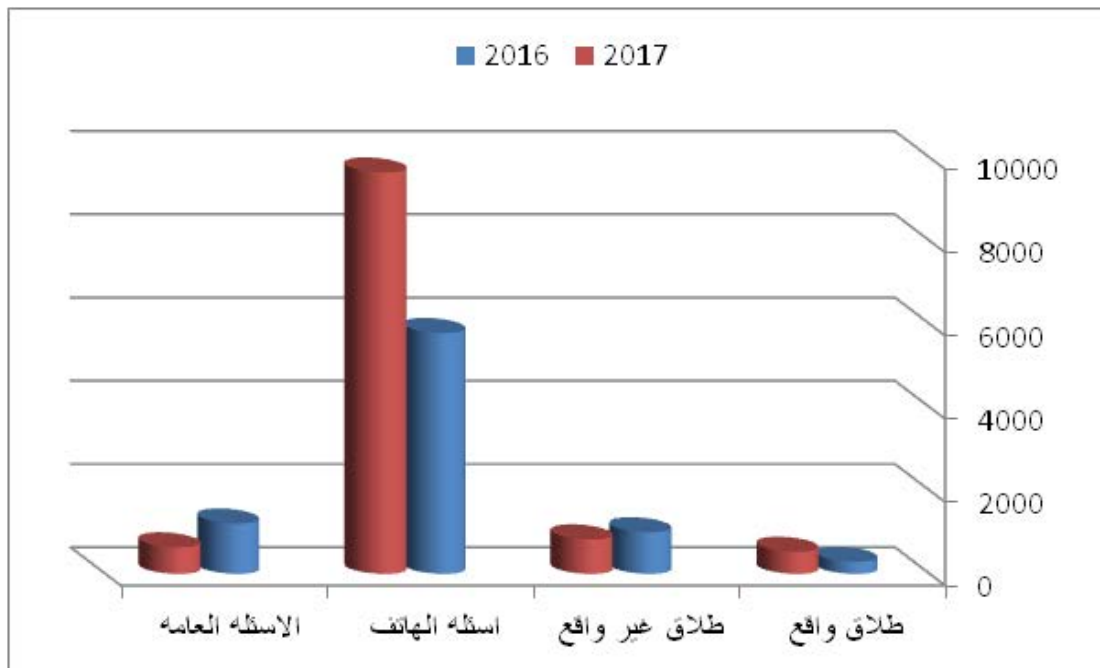
وكانت بمعدل يومي (٤٦) فتوى.

الشهر	طلاق واقع	طلاق غير واقع	أسئلة الهاتف	الأسئلة العامة	المجموع
شهر ٢٠١٧/١	١٤	١٠٧	٦٨٠	٥٥	٨٥٦
شهر ٢٠١٧/٢	١٥	٥٤	٦٣٦	٤٦	٧٥١
شهر ٢٠١٧/٣	٤٦	٧٧	١٢٨٥	٥٧	١٤٦٥
شهر ٢٠١٧/٤	٤٩	٥٨	١٠٤٢	٤٢	١١٩١
شهر ٢٠١٧/٥	٦٠	٦٩	١٠١٢	٦٦	١٢٠٧
شهر ٢٠١٧/٦	٦٨	٥٢	٩٩٤	٤٩	١١٦٣
شهر ٢٠١٧/٧	٧٥	٧٥	٨٨٣	٥٥	١٠٨٨
شهر ٢٠١٧/٨	٣٣	٦١	٥٤٠	٥٦	٦٩٠
شهر ٢٠١٧/٩	١٤	٧٣	٢٣٩	٥٥	٣٨١
شهر ٢٠١٧/١٠	١٠١	٤٠	٥٤٢	٦٠	٧٤٣
شهر ٢٠١٧/١١	٢١	٧٦	٨٦٢	٥٠	١٠٠٩
شهر ٢٠١٧/١٢	٣٤	٨٦	٩٢٩	٤٦	١٠٩٥
المجموع	٥٣٠	٨٢٨	٩٦٤٤	٦٣٧	١١٦٣٩

مخطط رقم (٢٤) يوضح عدد الأسئلة الواردة إلى مكتب إفتاء الكرك



مخطط رقم (٢٥) يوضح تفاوت النسب بين عامي ٢٠١٧ و ٢٠١٦



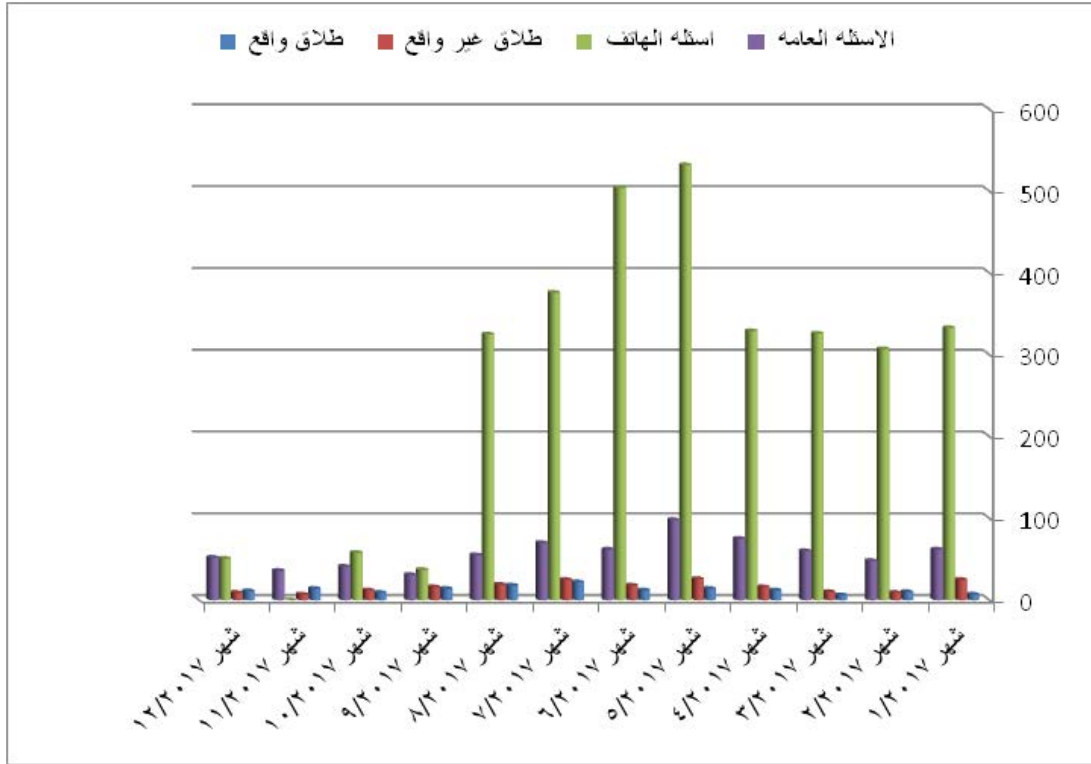
الإحصائية السنوية لمكتب إفتاء الطفيلة

عدد الفتاوى الصادرة (٤٢٠٩) وكانت على النحو التالي: فتاوى الطلاق الواقع (١٤٩) ، فتاوى الطلاق غير الواقع (١٩٢) ، والأسئلة عن طريق الهاتف (٣١٧٨) ، والأسئلة العامة (٦٩٠) .

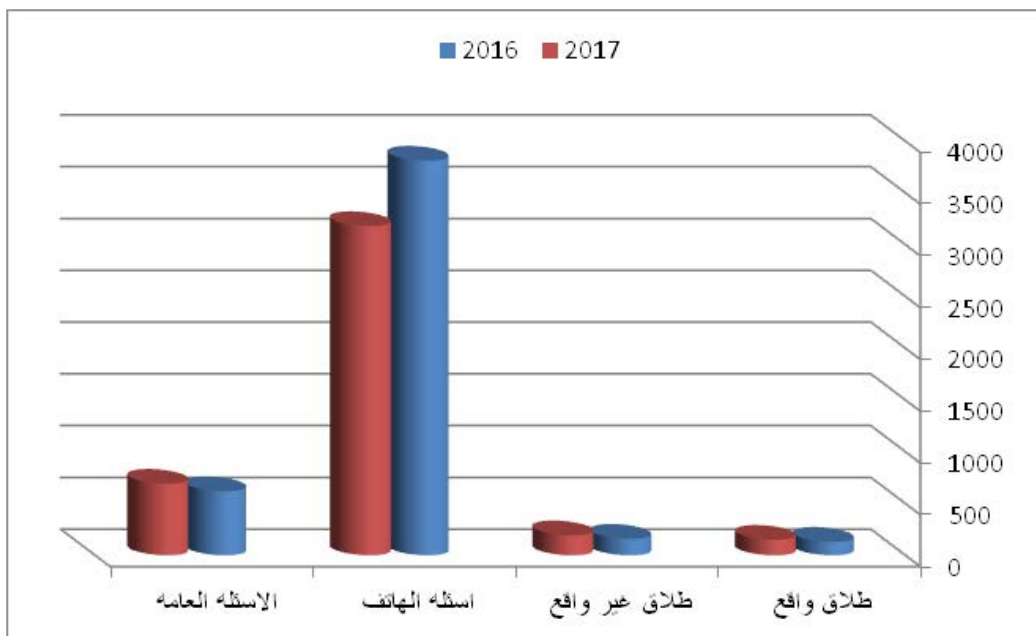
وكانت بمعدل يومي (١٧) فتوى.

الشهر	طلاق واقع	طلاق غير واقع	أسئلة الهاتف	الأسئلة العامة	المجموع
شهر ٢٠١٧/١	٧	٢٥	٣٣٣	٦٢	٤٢٧
شهر ٢٠١٧/٢	١٠	٩	٣٠٧	٤٨	٣٧٤
شهر ٢٠١٧/٣	٦	١٠	٣٢٦	٦٠	٤٠٢
شهر ٢٠١٧/٤	١٢	١٦	٣٢٩	٧٥	٤٣٢
شهر ٢٠١٧/٥	١٤	٢٦	٥٣٢	٩٨	٦٧٠
شهر ٢٠١٧/٦	١٢	١٨	٥٠٤	٦٢	٥٩٦
شهر ٢٠١٧/٧	٢٢	٢٥	٣٧٦	٧٠	٤٩٣
شهر ٢٠١٧/٨	١٨	١٩	٣٢٥	٥٥	٤١٧
شهر ٢٠١٧/٩	١٤	١٦	٣٧	٣١	٩٨
شهر ٢٠١٧/١٠	٩	١٢	٥٨	٤١	١٢٠
شهر ٢٠١٧/١١	١٤	٧	٠	٣٦	٥٧
شهر ٢٠١٧/١٢	١١	٩	٥١	٥٢	١٢٣
المجموع	١٤٩	١٩٢	٣١٧٨	٦٩٠	٤٢٠٩

مخطط رقم (٢٦) يوضح عدد الأسئلة الواردة إلى مكتب إفتاء الطفيلة



مخطط رقم (٢٧) يوضح تفاوت النسب بين عامي ٢٠١٦ و ٢٠١٧



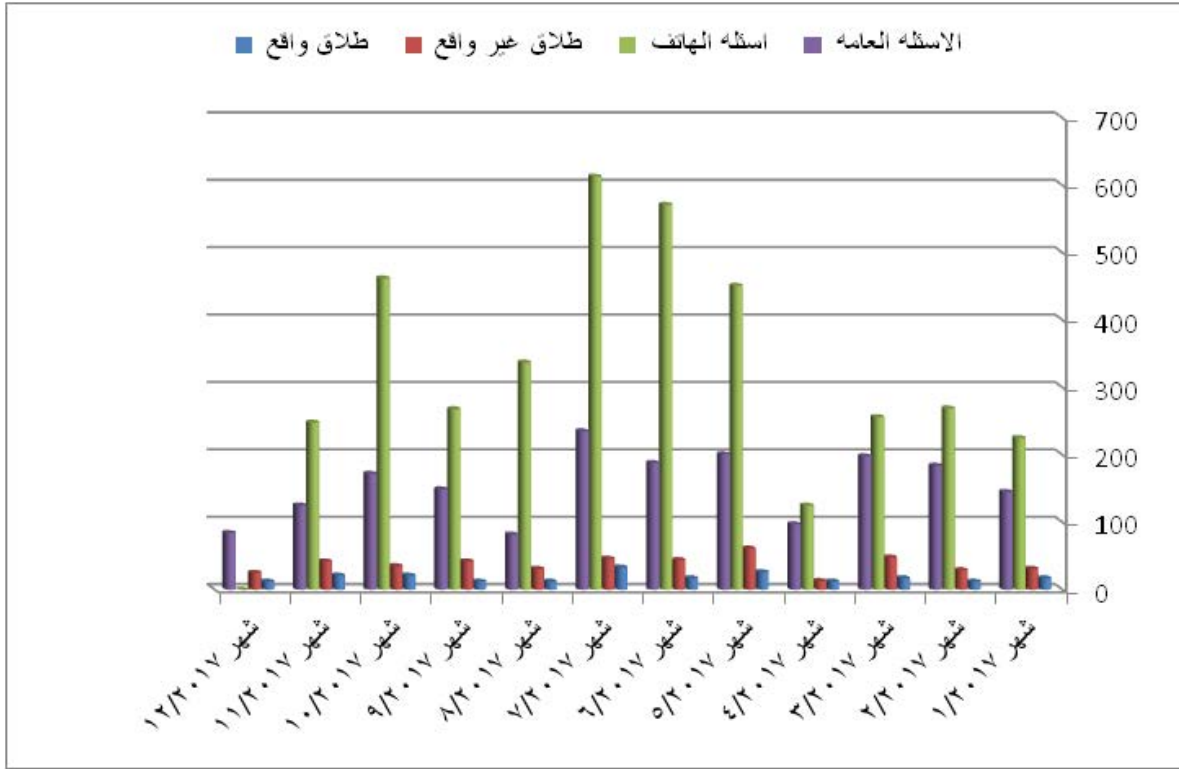
الإحصائية السنوية لمكتب إفتاء معان

عدد الفتاوى الصادرة (٦٣٤٤) وكانت على النحو التالي: فتاوى الطلاق الواقع (٢١٢) ، فتاوى الطلاق غير الواقع (٤٤٧) ، والأسئلة عن طريق الهاتف (٣٨٢٥) ، والأسئلة العامة (١٨٦٠) .

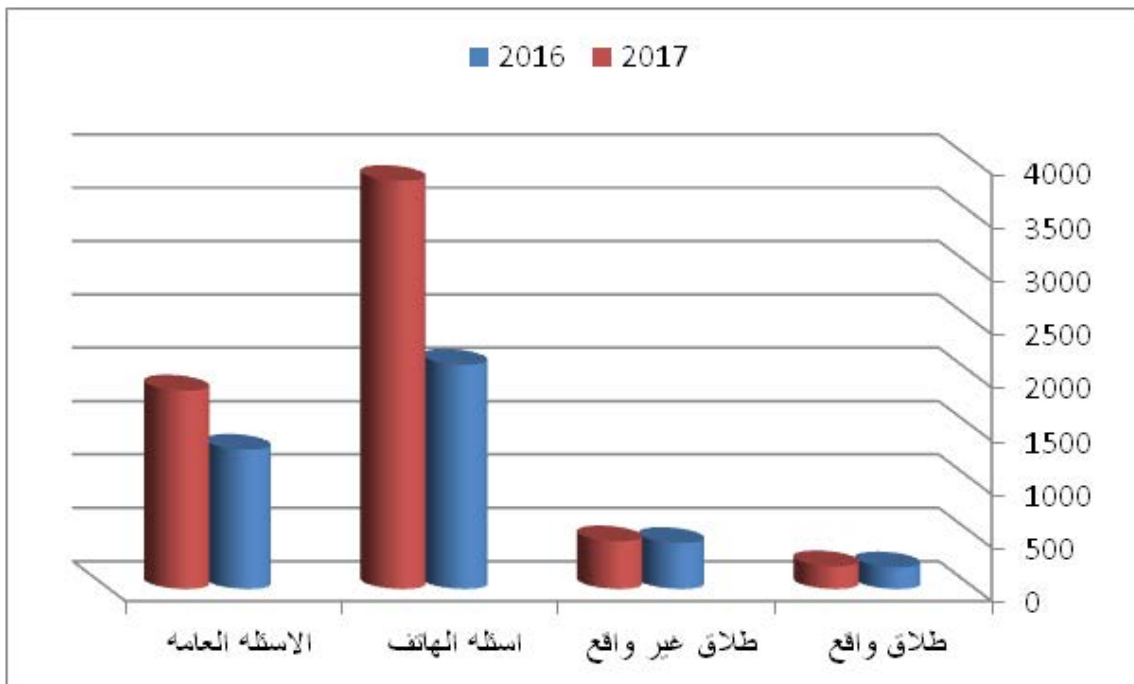
وكانت بمعدل يومي (٢٥) فتوى.

الشهر	طلاق واقع	طلاق غير واقع	أسئلة الهاتف	الأسئلة العامة	المجموع
شهر ٢٠١٧/١	١٧	٣١	٢٢٥	١٤٥	٤١٨
شهر ٢٠١٧/٢	١٢	٢٩	٢٦٩	١٨٤	٤٩٤
شهر ٢٠١٧/٣	١٧	٤٨	٢٥٦	١٩٨	٥١٩
شهر ٢٠١٧/٤	١٢	١٣	١٢٥	٩٧	٢٤٧
شهر ٢٠١٧/٥	٢٦	٦١	٤٥١	٢٠١	٧٣٩
شهر ٢٠١٧/٦	١٧	٤٤	٥٧١	١٨٨	٨٢٠
شهر ٢٠١٧/٧	٣٣	٤٦	٦١٣	٢٣٥	٩٢٧
شهر ٢٠١٧/٨	١٢	٣١	٣٣٧	٨٢	٤٦٢
شهر ٢٠١٧/٩	١٢	٤٢	٢٦٨	١٤٩	٤٧١
شهر ٢٠١٧/١٠	٢١	٣٥	٤٦٢	١٧٢	٦٩٠
شهر ٢٠١٧/١١	٢١	٤٢	٢٤٨	١٢٥	٤٣٦
شهر ٢٠١٧/١٢	١٢	٢٥	٠	٨٤	١٢١
المجموع	٢١٢	٤٤٧	٣٨٢٥	١٨٦٠	٦٣٤٤

مخطط رقم (٢٨) يوضح عدد الأسئلة الواردة إلى مكتب إفتاء معان



مخطط رقم (٢٩) يوضح تفاوت النسب بين عامي ٢٠١٦ و ٢٠١٧



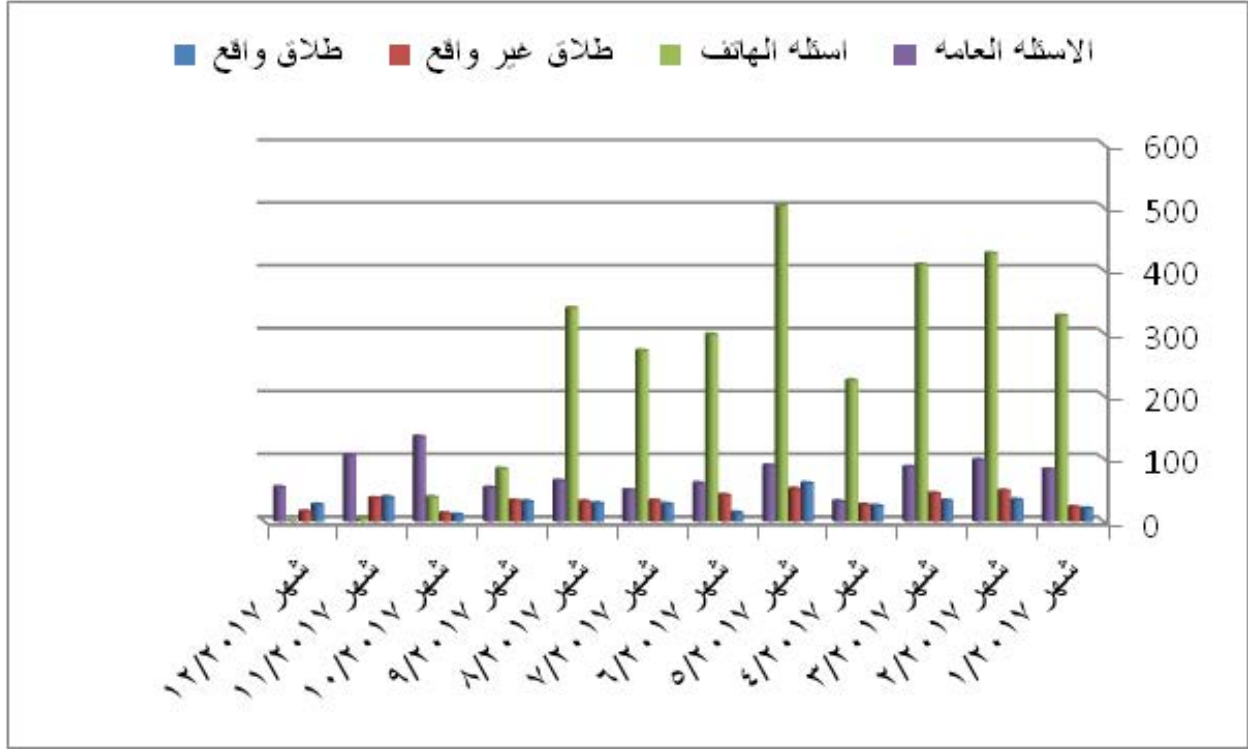
الإحصائية السنوية لمكتب إفتاء العقبة

عدد الفتاوى الصادرة (٤٦٠٢) وكانت على النحو التالي: فتاوى الطلاق الواقع (٣٥٥) ، فتاوى الطلاق غير الواقع (٤٠٢) ،
والأسئلة عن طريق الهاتف (٢٩٣٠) ، والأسئلة العامة (٩١٥) .

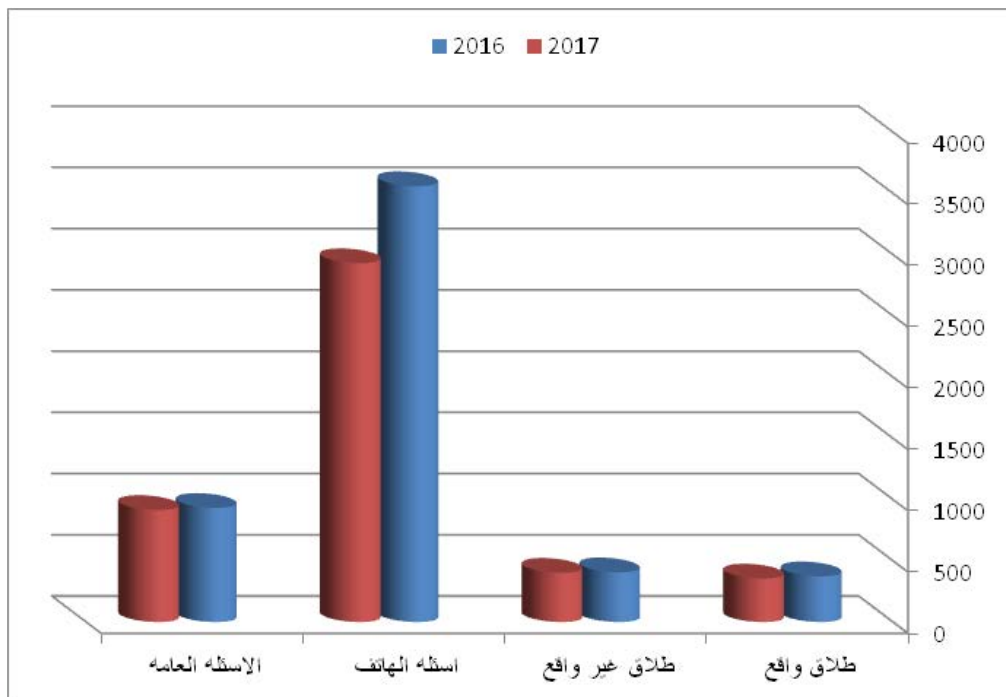
وكانت بمعدل يومي (١٨) فتوى.

الشهر	طلاق واقع	طلاق غير واقع	أسئلة الهاتف	الأسئلة العامة	المجموع
شهر ٢٠١٧/١	٢١	٢٣	٣٢٨	٨٣	٤٥٥
شهر ٢٠١٧/٢	٣٥	٤٩	٤٢٧	٩٨	٦٠٩
شهر ٢٠١٧/٣	٣٣	٤٥	٤٠٩	٨٧	٥٧٤
شهر ٢٠١٧/٤	٢٥	٢٧	٢٢٥	٣٢	٣٠٩
شهر ٢٠١٧/٥	٦١	٥٢	٥٠٣	٨٩	٧٠٥
شهر ٢٠١٧/٦	١٤	٤٢	٢٩٨	٦١	٤١٥
شهر ٢٠١٧/٧	٢٨	٣٣	٢٧٢	٥٠	٣٨٣
شهر ٢٠١٧/٨	٢٩	٣٢	٣٤٠	٦٥	٤٦٦
شهر ٢٠١٧/٩	٣٢	٣٣	٨٤	٥٤	٢٠٣
شهر ٢٠١٧/١٠	١١	١٣	٣٩	١٣٥	١٩٨
شهر ٢٠١٧/١١	٣٩	٣٧	٥	١٠٦	١٨٧
شهر ٢٠١٧/١٢	٢٧	١٦	٠	٥٥	٩٨
المجموع	٣٥٥	٤٠٢	٢٩٣٠	٩١٥	٤٦٠٢

مخطط رقم (٣٠)
يوضح عدد الأسئلة الواردة إلى مكتب إفتاء العقبة



مخطط رقم (٣١)
يوضح تفاوت النسب بين عامي ٢٠١٦ و ٢٠١٧



النشاطات الإعلامية في الإذاعة والتلفزيون لسنة ٢٠١٧

عدد الحلقات	اسم البرنامج
٢٧	المفتي
٢١	فأسلو أهل الذكر
٢٧	حوارات في رياض الجنة (الموسم الثالث)
١٩	منبر الإفتاء
٥٠	كيف السبيل
٥٠	فتاوى على الهواء

نشاطات عام ٢٠١٧



سمو الأمير علي بن نايف يهنئ سماحة المفتي العام



زيارة العلامة الحبيب عمر بن عبد الحفيظ



زيارة وفد جامعة مونستر الألمانية



زيارة وفد من قضاة باكستان



زيارة وفد جامعة الأمير سونكلا التايلاندية



ملتقى الإفتاء الرابع بعنوان دور الثقافة الإسلامية في بناء الإنسان والمجتمعات



المفتي العام يكرم سماحة قاضي القضاة الشيخ عبد الكريم الخصاونة



مشاركة سماحة المفتي العام في مؤتمر دور المؤسسات الدينية الرسمية في تعزيز عمليات السلام والحوار



زيارة وفد من الهيئة العامة للشؤون الإسلامية والأوقاف/ الإمارات



زيارة مفتي ألبانيا والوفد المرافق



الدورة التدريبية لموظفي دار الإفتاء اللبنانية



الاحتفال بالهجرة النبوية الشريفة



دورة موظفي الدائرة لجائزة الملك عبد الله للتميز

لجنة إعداد التقرير السنوي لعام ٢٠١٧

سماحة الدكتور محمد الخلايلة	المشرف العام
المفتي الدكتور حسان أبو عرقوب	رئيس اللجنة
بهاء الدين عثمان الحصان	مراجعة وتدقيق
الشيخ صخر محمد العكور	عضوا
الشيخ حسام محمد أبو رمح	عضوا
أحمد محمود أبو عواد	عضوا
نعمان صبري خضر	عضوا
عبيدة عوض أبو عرقوب	تصميم وإخراج