



2021

التقرير الإحصائي
السنوي
لدائرة الإفتاء العام

بِسْمِ اللَّهِ الرَّحْمَنِ الرَّحِيمِ

﴿ فَسْأَلُوا أَهْلَ الذِّكْرِ إِنْ كُنْتُمْ لَا تَعْلَمُونَ ﴾



دائرة الإفتاء العام

التقرير الإحصائي السنوي

2021 م

بِسْمِ اللَّهِ الرَّحْمَنِ الرَّحِيمِ



حضرة صاحب الجلالة الهاشمية
الملك عبد الله الثاني ابن الحسين المعظم



صاحب السمو الملكي

الأمير الحسين بن عبد الله الثاني ولي العهد المعظم

الفهرس

٨	كلمة سماحة مفتي عام المملكة
٩	التعريف بالدائرة
١٠	مهام الدائرة ومجالات عملها والخدمات التي تقدمها
١١	تعريف بمجلس الإفتاء والبحوث والدراسات الإسلامية
١٢	قرارات مجلس الإفتاء لعام ٢٠٢١ م
١٣	المفتي العام والمفتون في الدائرة
١٤	منهج الفتوى وآليتها في الدائرة
١٥	آلية إصدار الفتوى في الدائرة
١٧	الخدمات التي تقدمها الدائرة
١٩	الهيكل التنظيمي للدائرة
٢٠	بيانات موظفي الدائرة
٢٢	مديريات الدائرة
٢٨	مكاتب الإفتاء
٣٠	الإحصائية السنوية للدائرة ٢٠٢١ م
٧٤	النشاطات الإعلامية في الإذاعة والتلفزيون لسنة ٢٠٢١ م

كلمة سماحة مفتي عام المملكة

بِسْمِ اللَّهِ الرَّحْمَنِ الرَّحِيمِ

الحمد لله حمداً يوافي نعمه، ويكافئ مزيده وقدره، والصلاة والسلام على سيدنا محمد، وعلى آله وأصحابه الطيبين الطاهرين، ومن تبعهم بإحسان إلى يوم الدين، وبعد:

فإن من دواعي الفخر والسرور أن تقدم دائرة الإفتاء العام تقريرها السنوي لعام ٢٠٢١، والذي لخص جهود الدائرة والعاملين فيها خلال عام كامل في خدمة المواطنين بشكل دؤوب مراعين بذلك رضى الله عز وجل، وبما يحقق رؤية الدائرة ورسالتها في تبليغ رسالة الإسلام السمحة، بحيث تصبح الدائرة مرجعية فقهية إسلامية رائدة في صناعة الفتوى والبحث الشرعي المحكم، وبما يعبر عن منهج الوسطية والاعتدال الذي تتبناه الدائرة.

وقد حرصت دائرة الإفتاء العام على تقديم خدماتها للمواطنين بصورة مجانية، عن طريق الوسائل المختلفة والمتنوعة بما يحقق للوسائل مبتغاه في الحصول على الحكم الشرعي، حيث تم إنشاء مديريات وأقسام متخصصة لكل مجال من مجالات الأسئلة الشرعية، كما تم التواصل مع الجمهور عن طريق موقعها الإلكتروني والتطبيقات الإلكترونية، ووسائل التكنولوجيا الحديثة المختلفة، بما يواكب روح العصر، ويعزز حضور الدائرة ودورها في المجتمع، حرصاً من الدائرة على وقوفها صفاً مع المؤسسات المتميزة وطلباً للأجر والثواب من الله تعالى، قال الحق سبحانه: (فَمَنْ كَانَ يَرْجُوا لِقَاءَ رَبِّهِ فَلْيَعْمَلْ عَمَلًا صَالِحًا وَلَا يُشْرِكْ بِعِبَادَةِ رَبِّهِ أَحَدًا) (الكهف/١١٠).

كما شمل التقرير نشاطات دائرة الإفتاء العام وتعاونها مع مختلف المؤسسات الدينية المحلية والعالمية، حيث زار الدائرة عدد من وفود الدول المختلفة، ومجموعات من الإعلاميين والصحفيين من جنسيات متعددة، وهو ما يعكس الثقة المتزايدة بدائرة الإفتاء العام من قبل الأفراد والمؤسسات، ويمد جسور التعاون بين الدائرة والمجتمع، بما يؤشر إلى أن الدائرة تسير على الطريق الصحيح، لتحقيق غاياتها في توجيه الرأي الإسلامي، وتبليغ دين الله تعالى إلى الناس كافة، قال الله تعالى: (الر كِتَابٌ أَنْزَلْنَاهُ إِلَيْكَ لِتُخْرِجَ النَّاسَ مِنَ الظُّلُمَاتِ إِلَى النُّورِ بِإِذْنِ رَبِّهِمْ إِلَى صِرَاطٍ الْعَزِيزِ الْحَمِيدِ) إبراهيم/١.

ومن منطلق «الدين النصيحة» فإن دائرة الإفتاء العام ترحب بأية ملاحظات على الفتاوى الصادرة عنها أو أية توجيهات من قبل السادة العلماء وأهل الاختصاص.

وختاماً؛ فإنني أتوجه بالشكر الجزيل إلى جميع العاملين في الدائرة، ولكل من ساهم في إخراج هذا التقرير الخاص بدائرة الإفتاء العام، سائلاً المولى القدير أن يجزيهم عما بذلوه خير الجزاء.

المفتي العام

الشيخ عبد الكريم الخصاونة

التعريف بالدائرة

الحمد لله رب العالمين، وأفضل الصلاة وأتم التسليم، على المبعوث رحمة للعالمين، سيدنا محمد وعلى آله وصحبه أجمعين، أما بعد:

نشأة الدائرة وتطورها:



أسست دائرة الإفتاء في المملكة الأردنية الهاشمية في عام ١٩٤١م، وكانت منذ تأسيسها تعتمد في الفتوى المذهب الحنفي والذي كان معمولاً به في أيام العهد العثماني، وكان المفتي يُجيب الناس على أسئلتهم سواءً منها ما يتعلق بالعبادات أو المعاملات أو الأحوال الشخصية، وكان يعين إلى جانب كل قاضٍ مفتٍ في المدن الكبيرة والصغيرة، ويستعين القاضي بالمفتي على حل المشكلات الاجتماعية، كما أن المفتي يُحيل إلى القاضي الأمور التي لا تدخل ضمن اختصاصه مما يحتاج إلى بينات وشهود.

وفي سنة ١٩٦٦م صدر نظام الأوقاف الإسلامية واشتمل الفصل التاسع منه على تنظيم شؤون الإفتاء، وكان المفتي يرتبط بوزير الأوقاف، ولذا نص النظام على أن المفتي العام يعقد بالاشتراك مع مدير الوعظ والإرشاد اجتماعات دورية للمفتين لتوجيههم وتنظيم أعمالهم؛ وذلك لأن المفتين كانوا يقومون بالوعظ والإرشاد أيضاً.

ونظراً لظهور أمور جديدة في حياة المواطنين وتعدد المسائل وكثرة المدارس الفقهية فقد اقتضت المصلحة صدور قرار بتشكيل مجلس للإفتاء، فكان المجلس يجتمع لبحث المسائل التالية: المسائل الجديدة، والمسائل التي تعم المجتمع، والمسائل التي تُحال إلى المفتي من جهة عامة كالوزارات والشركات ونحوها، وأما غيرها من المسائل فكان يجيب عليها المفتي العام أو المفتون في المدن والمحافظات.

تطور نظام التنظيم الإداري لوزارة الأوقاف وتطور معه نظام الإفتاء، فتم استحداث دائرة للإفتاء سنة ١٩٨٦م، لكن بقي المفتي العام مرتبطاً بوزير الأوقاف والذي قد يكون في بعض الأحيان ليس من ذوي الدراسات الشرعية. وبتاريخ ٢٠٠٦/١١/١٦م بدأ العمل بـ « قانون الإفتاء لعام ٢٠٠٦ »، والذي يقضي بإنشاء دائرة مستقلة تسمى دائرة الإفتاء العام يعين فيها المفتي العام برتبة الوزير وراتبه وصلاحياته

رؤيتنا:

«أن تكون الدائرة مرجعية فقهية إسلامية رائدة في صناعة الفتوى والبحث الشرعي وتقديمها للأفراد والمؤسسات الحكومية وغير الحكومية، محلياً وإقليمياً وعالمياً».

رسالتنا:

«تبليغ رسالة الله تعالى إلى الناس، وترسيخ مفهوم المرجعية الفقهية الدينية الوسطية في بيان الأحكام الشرعية، والدعوة إلى العمل بها. وذلك بتنظيم وإصدار الفتاوى في الأمور العامة والخاصة، والاهتمام بالموسوعات الفقهية والمخطوطات الإسلامية وإعداد الدراسات والبحوث الشرعية، والتأسيس للاجتهاد الجماعي بالتواصل مع علماء العالم الإسلامي، مستفيدين من تقنيات ووسائل الاتصال والتواصل الحديثة».

مهام الدائرة ومجالات عملها والخدمات التي تقدمها:

مهام الدائرة:

بناء على توجيهات صاحب الجلالة الملك عبدالله الثاني ابن الحسين المعظم بقيام دائرة الإفتاء العام بدور فعال في المجتمع يبين للناس أحكام الشريعة الإسلامية بكل شفافية واعتدال بعيداً عن الغلو والتفريط؛ صدرت الإرادة الملكية السامية بالموافقة على قانون الإفتاء رقم (٦٠) لسنة ٢٠٠٦م والذي يقضي بإنشاء دائرة الإفتاء العام التي تتمتع بشخصية اعتبارية ذات استقلال مالي وإداري، وقد حدد القانون مهام الدائرة وواجباتها كما هو مبين أدناه: -

- ١) الإشراف على شؤون الفتوى في المملكة وتنظيمها.
- ٢) إصدار الفتوى في الشؤون العامة والخاصة وفقاً لأحكام قانون الإفتاء.
- ٣) إعداد البحوث والدراسات الإسلامية اللازمة في الأمور المهمة والقضايا المستجدة.
- ٤) إصدار مجلة علمية دورية متخصصة تعنى بنشر البحوث العلمية المحكمة في علوم الشريعة الإسلامية والدراسات المتعلقة بها.
- ٥) التعاون مع علماء الشريعة الإسلامية في المملكة وخارجها فيما يتعلق بشؤون الإفتاء.
- ٦) تقديم الرأي والمشورة في الأمور التي تُعرض عليها من أجهزة الدولة.

ويتولى سماحة المفتي العام مسؤولية إدارة شؤون الفتوى، وتنفيذ السياسة العامة للإفتاء، يساعده في ذلك الأمين العام (أمين الفتوى) ومجموعة من المفتين في مركز الدائرة والمحافظات.

وقد قامت الدائرة منذ ذلك الحين وخلال فترة زمنية قياسية بالعديد من الإنجازات المتميزة من خلال تقديم خدمة الفتوى للجمهور والمشاركة في الفعاليات المحلية والخارجية التي تعزز دورها كمرجعية دينية تحقق الثقة والمصداقية لدى المجتمع.

مجالات عمل الدائرة والخدمات التي تقدمها

تعمل الدائرة في عدة مجالات، أهمها صناعة الفتوى وتقديمها للمؤسسات والأفراد داخل الأردن وخارجه، وتتضمن هذه المجالات خدمات الفتوى والخدمات الاستشارية.

تعريف بمجلس الإفتاء والبحوث والدراسات الإسلامية

نص قانون الإفتاء رقم (٦٠) لسنة ٢٠٠٦م وتعديلاته على أنه ينشأ في المملكة مجلس يسمى (مجلس الإفتاء والبحوث والدراسات الإسلامية)، ويرأس هذا المجلس المفتي العام، الذي هو في الوقت الحالي سماحة الشيخ عبد الكريم الخضاونة، وعضوية كل من:

- (١) أحد قضاة محكمة الاستئناف الشرعية يسميه قاضي القضاة.
 - (٢) أحد أعضاء الهيئة التدريسية في كلية الشريعة في الجامعات الأردنية الرسمية من المتخصصين في الفقه الإسلامي يسميه المفتي العام بالتناوب.
 - (٣) مفتي القوات المسلحة الأردنية.
 - (٤) مفتي محافظة العاصمة.
 - (٥) أحد العلماء المختصين في علوم الشريعة الفقهية من وزارة الأوقاف والشؤون والمقدسات الإسلامية يسميه الوزير.
 - (٦) خمسة من العلماء المختصين في العلوم الشرعية:
- ويعين هؤلاء بقرار من مجلس الوزراء بناءً على تنسيب سماحة المفتي العام، ويشترط في كلٍّ منهم أن يكون من العلماء والفقهاء المعروفين ببحوثهم ودراساتهم في العلوم الشرعية، وأن يكون حاصلًا على الشهادة الجامعية الأولى في العلوم الشرعية كحد أدنى، ومضى على حصوله عليها مدة لا تقل عن خمس عشرة سنة.

مهام المجلس وصلاحياته:

- (١) وضع السياسة العامة للإفتاء في المملكة.
- (٢) الإشراف على الشؤون العامة المستجدة التي تحتاج إلى الاجتهاد، وفي الأمور التي تحتاج إلى دراسة وبحث في المذاهب الفقهية، والقضايا المحالة إلى الدائرة من أي جهة رسمية.
- (٣) بيان الحكم الشرعي في الشؤون العامة المستجدة التي تحتاج إلى اجتهاد، وفي الأمور التي تحتاج إلى دراسة وبحث في المذاهب الفقهية، والقضايا المحالة إلى الدائرة من أي جهة رسمية.
- (٤) إصدار الفتاوى الشرعية في الأمور التي تعرض عليه.
- (٥) تقييم البحوث العلمية التي تقدم من العلماء المختصين في علوم الشريعة الإسلامية، بناءً على تكليف المجلس أو المفتي العام، ووفق تعليمات تصدرها لهذه الغاية.
- (٦) يقوم المجلس بإصدار قرار تعيين المفتين في الدائرة بناءً على تنسيب المفتي العام.

اجتماع المجلس وقراراته:

يجتمع المجلس مرة كل شهر على الأقل، وكلما دعت الحاجة إلى ذلك بدعوة من رئيسه أو نائبه في حال غيابه، ويكون اجتماعه قانونياً بحضور أغلبية ثلثي أعضائه، على أن يكون من بينهم رئيسه، أو نائبه في حال غيابه، ويتخذ المجلس قراراته بأغلبية أعضائه الحاضرين، وإذا تساوت الأصوات فيرجح الجانب الذي صوت معه رئيس الاجتماع.

قرارات مجلس الإفتاء لعام (٢٠٢١):

- ١- قرار رقم: (٢٩٨) (٢٠٢١ / ١) حكم هدم مصلى قديم وبناء جديد مكانه بتاريخ (١٤/جمادى الآخرة/١٤٤٢هـ) الموافق (٢٨ / ١ / ٢٠٢١م)
- ٢- قرار رقم: (٢٩٩) (٢٠٢١ / ٢) حكم استثمار أرض موقوفة تعذر فيها شرط الواقف بتاريخ (١٤/جمادى الآخرة/١٤٤٢هـ) الموافق (٢٨ / ١ / ٢٠٢١م)
- ٣- قرار رقم: (٣٠٠) (٢٠٢١ / ٣) وحدة الصف الديني في التعامل مع جائحة كورونا بتاريخ (١٧/شعبان/١٤٤٢هـ) الموافق (٣١ / ٣ / ٢٠٢١م)
- ٤- قرار رقم: (٣٠١) (٢٠٢١ / ٥) ثبوت هلال رمضان ١٤٤٢هـ بتاريخ (٢٩/شعبان/١٤٤٢هـ)، الموافق (١٢ / ٤ / ٢٠٢١م)
- ٥- قرار رقم: (٣٠٢) (٢٠٢١ / ٦) قيمة زكاة الفطر لعام ١٤٤٢هـ بتاريخ (٦/رمضان/١٤٤٢هـ)، الموافق (١٨ / ٤ / ٢٠٢١م)
- ٦- قرار رقم: (٣٠٣) (٢٠٢١ / ٧) هلال شهر شوال ١٤٤٢هـ بتاريخ (٢٩/رمضان/١٤٤٢هـ)، الموافق (١١ / ٥ / ٢٠٢١م)
- ٧- قرار رقم: (٣٠٤) (٢٠٢١ / ٩) حكم استثمار أرض موقوفة لبناء مسجد بتاريخ (٢٢/شوال/١٤٤٢هـ)، الموافق (٣ / ٦ / ٢٠٢١م)
- ٨- قرار رقم: (٣٠٥) (٢٠٢١ / ١٠) المتعلق بالمستفيد من مبلغ التعويض في صندوق تكافل بتاريخ (٢٢/شوال/١٤٤٢هـ)، الموافق (٣ / ٦ / ٢٠٢١م)
- ٩- قرار رقم: (٣٠٦) (٢٠٢١ / ١٤) حكم التأمين الصحي بتاريخ (٢٥/جمادى الأولى/١٤٤٣هـ)، الموافق (٣٠ / ١٢ / ٢٠٢١م)
- ١٠- قرار رقم: (٣٠٧) (٢٠٢١ / ١٥) حرمة التورق المصرفي «التمويل الشخصي» مقاصدياً بتاريخ (٢٥/جمادى الأولى/١٤٤٣هـ)، الموافق (٣٠ / ١٢ / ٢٠٢١م)

المفتي العام والمفتون في الدائرة

المفتي العام:

يتولى المفتي العام مسؤولية إدارة شؤون الدائرة، وسير العمل فيها، وتنفيذ السياسة العامة للإفتاء، ويعين بإرادة ملكية سامية برتبة الوزير وراتبه وصلاحياته، وتنتهي خدماته بالطريقة نفسها.

ويشترط في من يعين في منصب المفتي العام أن يكون قد حصل على الشهادة الجامعية الأولى في العلوم الشرعية الفقهية على الأقل، ومضى على حصوله عليها مدة لا تقل عن عشرين سنة، وأن تتوفر فيه القدرة العلمية والعملية التي تؤهله للقيام بالإفتاء، وأن يتمتع بحسن السيرة والسمعة.

وقد تولى منصب المفتي العام في الأردن سابقاً عدد من العلماء هم: الشيخ حمزة العربي، الشيخ محمد فال الشنقيطي، الشيخ محمد الأمين الشنقيطي، الشيخ عبدالله القليلي، الشيخ محمد عادل الشريف، الشيخ محمد عبده هاشم، الشيخ عزالدين الخطيب التميمي، الشيخ سعيد الحجاوي، وبعد صدور (قانون الإفتاء لسنة ٢٠٠٦) تولى منصب المفتي العام سماحة الشيخ نوح علي سلمان القضاة، سماحة الشيخ عبدالكريم الخصاونة، سماحة الشيخ محمد الخلايله، ثم سماحة الشيخ عبدالكريم الخصاونة والذي أعيد تعيينه بتاريخ ٢٠١٩/١١/١١م وما زال على رأس عمله حتى تاريخه.

المفتون في الدائرة:

يساعد المفتي العام مجموعة من المفتين في مركز الدائرة والمحافظات، حيث يوجد في كل محافظة من محافظات المملكة مكتب للإفتاء، يديره أحد المفتين، ويساعده كادر إداري مكون من باحث وكاتب ومراسل، ويعين المفتي بقرار من مجلس الإفتاء والبحوث والدراسات الإسلامية بناءً على تنسيب المفتي العام، شريطة أن يكون حاصلًا على الشهادة الجامعية الأولى في العلوم الشرعية على الأقل وأن يكون قد مضى على حصوله عليها مدة لا تقل عن خمس سنوات بعد اجتياز المسابقة التي تجريها الدائرة ويتم تنظيمها وفقاً لتعليمات يصدرها المجلس لهذه الغاية.

منهج الفتوى وآلياتها في الدائرة

منهج الفتوى في الدائرة:

مسائل الفقه الإسلامي مسائل كثيرة ومتنوعة ومتعلقة بجميع ميادين الحياة وممارسات البشر، وقد ترك لنا علماء الإسلام ثروة هائلة من الأحكام والتشريعات التي تنير حياة الناس بأنوار الحكمة الربانية، وتبني اختياراتها الفقهية والتشريعية على أساس متين من مصادر التشريع المعتمدة، التي هي: الكتاب والسنة والإجماع والقياس والمصالح المرسلة. وقد استقر هذا التراث الفقهي في أربعة من المذاهب الفقهية المعتمدة: الحنفي والمالكي والشافعي والحنبلي، ووقع الإجماع على اعتمادها واعتبارها طرائق موصلة إلى تحقيق رضوان الله عز وجل، وإلى حفظ مصالح البلاد والعباد. ولما كانت دائرة الإفتاء العام حلقة من حلقات المسيرة العلمية للحركة الفقهية العامة، اختارت أن تعتمد واحداً من المذاهب الفقهية الأربعة منطلقاً وأساساً للاختيارات الفقهية المُفتى بها، كي يتحقق من خلال هذا الاعتماد ما حققته الحركة الفقهية عبر التاريخ الإسلامي كله من فوائد ومصالح عظيمة، من أهمها:

- (١) السلامة بين يدي الله عز وجل في موقف الحساب العظيم، فلا نبدل ولا نغير في دين الله.
- (٢) تحقيق الوسطية التي هي من قواعد الشريعة الإسلامية والتي كانت واحدة من ميزات الثروة الفقهية الهائلة.
- (٣) السلامة من الأقوال المضطربة والآراء الشاذة التي تسبب الخلل في الحياة الفكرية والعملية.
- (٤) تحقيق انضباط الفتوى وتقليل الخلاف -غير النافع- ما أمكن.
- (٥) مساعدة المفتين على معرفة الأحكام الشرعية بأسهل طريق؛ فالعمر كله يضيق على المفتي إذا ما أراد أن يجتهد في جميع ما يعرض عليه من مسائل اجتهاداً كاملاً، فكان الأخذ عن الفقهاء السابقين هو الحل الذي لا غنى عنه.

وقد وقع اختيار دائرة الإفتاء العام على مذهب الإمام الشافعي أساساً ومنطلقاً للفتوى في بلادنا المباركة، وذلك لسببين اثنين:

أولاً: أنه المذهب الأكثر انتشاراً في بلادنا عبر التاريخ، ومراعاة الغالب مقصد شرعي.
ثانياً: أنه مذهب وسطي جمع بين أصول مدرستي الحديث والرأي، وخرج باجتهادات فقهية كانت وما زالت سبباً في تحقيق مصالح الأمة وجمع كلمتها، وهذا السبب -وإن كان متحققاً في المذاهب الفقهية الأخرى- إلا أن مذهب الإمام الشافعي حاز قصب السبق فيه.

والتزام دائرة الإفتاء بالفتوى على مذهب الإمام الشافعي لا يعني التقليد التام لاجتهادات فقهاء المذهب، بل للدائرة رؤية متقدمة في طريقة الاستفادة من جميع مفردات المذاهب الفقهية ضمن المعطيات الآتية:

- (١) إذا تعلقَت المسألة بنازلة جديدة من نوازل العصر غير منصوص عليها في اجتهادات الفقهاء، أو كانت من المسائل العامة التي تتعلق بالمجتمع كله أو الأمة كلها، سواء في مسائل المعاملات المالية أو النوازل الطبية أو غيرها: فلا بد للدائرة حينئذ من إعداد أبحاث خاصة لدراسة المسألة في ضوء الأدلة الشرعية والقواعد الفقهية والموازنة بين المصالح والمفاسد، تخلص من خلالها إلى حكم شرعي يعرض على (مجلس الإفتاء) للبحث والتداول، ثم الوصول إلى قرار خاص بشأن تلك المسألة.

(٢) إذا كان اجتهاد المذهب الشافعي في مسألة معينة لا يناسب تغير الزمان والمكان والظروف المحيطة بسؤال المستفتي، كأن يؤدي إلى حرج شديد، أو مشقة بالغة، أو اختلفت العلة التي من أجلها نص فقهاء الشافعية على ذلك الاجتهاد، أو استجد من المعلومات والحقائق العلمية ما يدعو إلى إعادة البحث في الاختيار الفقهي: ففي جميع هذه الحالات تقوم دائرة الإفتاء بإعادة دراسة المسألة في ضوء القواعد الفقهية والمقاصد الشرعية، وتستفيد من اجتهادات جميع المذاهب الإسلامية للوصول إلى الحكم الشرعي الأقرب إلى مقاصد الشريعة.

(٣) وأما في قضايا الأحوال الشخصية، كالنكاح والطلاق والحضانة والميراث، فإن الدائرة تعتمد في الفتوى (قانون الأحوال الشخصية الأردني) ولا تخرج عنه، وذلك حتى لا يحدث تضارب بين الإفتاء والقضاء الشرعي في المملكة، والقانون مستمد من اجتهادات وأقوال فقهاء المسلمين، تم اختيارها وفق أسس وضوابط شرعية، من قبل لجان مختصة.

آلية إصدار الفتوى في الدائرة:

أما عن آلية إصدار الفتوى في دائرة الإفتاء، فإن الدائرة تقوم بعدة مهام، ولكل مهمة آلية خاصة بها، ومن هذه المهام:

أولاً: الفتاوى الشرعية المختصة بالطلاق:

حيث يتم التعامل - وبسرية تامة - بحيث لا يطلع على الفتوى وحيثياتها إلا الزوجان والمفتي المختص فقط، وتتم الفتوى عن طريق:

- (١) الاستعلام إلكترونياً عن طريق الرقم الوطني للزوج أو الزوجة وطباعة استدعاء باسم الزوجين وتعبئته من قبلهما.
- (٢) بعد تعبئة الطلب المخصص للطلاق يتم الاستعلام عن الزوجين إذا كان هناك طلاق سابق، وسؤال الزوج عن ذلك.
- (٣) تحويل الطلب إلى المفتي المختص وإعطاء المراجع رقم للدور.
- (٤) يقوم المفتي باستقبال المراجع ومناقشته وإصدار الفتوى وطباعتها وختمها واعطائها للمراجع.

ثانياً: الفتاوى الشرعية غير المختصة بالطلاق:

(١) إذا كان السؤال شفهياً يتم تحويله إلى أحد المفتين مباشرة.
(٢) إذا كان السؤال مكتوباً يقوم المستفتي بتعبئة النموذج المخصص للفتوى الشرعية المكتوبة، ثم يتم تحويل السؤال إلى أحد الباحثين في الدائرة، والذي يقوم بإعداد الجواب مدعماً بالأدلة وأقوال الفقهاء، ثم يعرض على لجنة مشكلة لهذه الغاية، وبعد إقراره من قبل اللجنة يتم عرضه على الأمين العام لإقراره أو تعديله حسب ما يراه مناسباً، ومن ثم الاتصال بالمستفتي وإخباره بالفتوى.

ثالثاً: الفتوى الشرعية عن طريق الهاتف:

حيث يقوم المستفتي بالاتصال بالدائرة لعرض السؤال حيث يتم تحويله إلى أحد المفتين الذي بدوره يستمع لسؤال المستفتي وجميع حيثياته ويقوم باتخاذ أحد الإجراءات التالية:

- إما أن يجيب المستفتي على سؤاله مباشرة: إذا كان السؤال مما يكثر السؤال عنه ولا يحتاج إلى بحث ومدارسة فقهية.
- وإما أن يطلب من المستفتي الحضور شخصياً إلى الدائرة: إذا كان السؤال بحاجة إلى زيادة إيضاح أو بحاجة إلى مدارسة وبحث، أو كان مختصاً بفتاوى الطلاق التي لا يجاب عليها عن طريق الهاتف لما لها من خصوصية، أو تعلق بمسائل النزاع المالي.
- وإما أن يطلب من المستفتي تقديم السؤال بشكل مكتوب، وإرساله بنفسه أو عبر وسائل الاتصال الحديثة، لتتم دراسته وفق آلية الأسئلة المكتوبة المارة آنفاً.
- وإما أن يتوقف المفتي عن الفتوى ويطلب من المستفتي الاتصال في وقت يحدده المفتي وذلك لدراسة المسألة وبحثها بالمشورة مع المفتين الآخرين، وباطلاع الأمين العام، وذلك حتى لا يعطى المستفتي حكماً متسرعاً دون أن يكون مبنياً على دراسة واعية ومعقدة؛ فدائرة الإفتاء تسعى لأن تكون جميع الفتاوى الصادرة عنها موثقة حتى تبرأ الذمة أمام الله تعالى.

رابعاً: الاستفتاء عن طريق الرسائل القصيرة:

يمكن للمستفتي إرسال سؤاله عبر رسالة قصيرة من خلال خدمات الحكومة الإلكترونية، ويتم الإجابة على هذه الأسئلة عن طريق:

- (١) طباعة الأسئلة على ورق.
- (٢) تحويلها إلى الباحثين لإعداد الإجابات الأولية لهذه الأسئلة مدعمة بالأدلة وأقوال الفقهاء.
- (٣) عرض الإجابات على لجنة مختصة ومشكلة لذلك.
- (٤) عرض الإجابات المقررة من قبل اللجنة على سماحة المفتي العام لإقرارها.
- (٥) يتم طباعة الجواب وإرساله إلى السائل في مدة يفترض أن لا تتجاوز الثماني والأربعين ساعة.

خامساً: الاستفتاء عبر الموقع الإلكتروني للدائرة:

تستقبل الدائرة يومياً الأسئلة الواردة على هذا الموقع، حيث لم يعد حدود الإفتاء قاصراً على الفتاوى الموجهة من المملكة الأردنية الهاشمية فحسب، بل توسعت حدود الفتاوى لتعم أرجاء المعمورة كلها، فترد الاستفتاءات من مختلف دول العالم، ولا حدود للفتوى ولا حدود لتطلعات دائرة الإفتاء العام الأردنية، فالذي تطمح إليه الدائرة هو ما يطمح إليه كل مسلم، وهو أن يرى الأحكام الشرعية مطبقة بين الناس، ويرى المسلمين في جميع أنحاء العالم مهتمين بأحكام الشريعة الإسلامية، حريصين على دينهم حرصهم على صحتهم، وهذا هو الحد الأدنى، أما الذين يعرفون أن الحكم الشرعي هو حكم الله، وتعظيمه تعظيماً لله، والعمل به سعادة في الآخرة والأولى، فإنهم يراعون أحكام الشريعة في كل صغيرة وكبيرة، ويعملون بما يعلمون منها، ويسألون عما لا يعلمون، عملاً بقوله تعالى: (فاسألوا أهل الذكر إن كنتم لا تعلمون) [النحل: ٤٣].

وتتم الإجابة عن الأسئلة الواردة إلى الموقع الإلكتروني من خلال لجنة متخصصة من المفتين، يولون هذه الأسئلة عناية خاصة، ويعدون الأجوبة العلمية عليها، ثم يتم عرضها على عطفة الأمين العام أو سماحة المفتي العام مباشرة ليقرها أو يعدل عليها، ثم تنشر على صفحات الموقع المباركة بإذن الله.

الخدمات التي تقدمها الدائرة

خدمة فتاوى الموقع الإلكتروني:

تشمل هذه الخدمة الإجابة على الأسئلة الموجهة إلى الموقع عبر قسم (أرسل سؤالك). وتنقسم إلى قسمين:

الفتاوى البحثية: يتوسع فيها الجواب بذكر الأدلة الشرعية، وتوثيق أقوال الفقهاء، وشرح الاختلاف إن وجد.
الفتاوى المختصرة: يتم فيها عرض الجواب بصورة مختصرة موجزة، يقتصر فيها على ذكر الحكم الشرعي وتعليقه بأقصر عبارة.

وفي كلا القسمين تتم الإجابة عن الأسئلة الواردة من خلال لجنة متخصصة من المفتين، يولون هذه الأسئلة عناية خاصة، ويعدون الأجوبة العلمية عليها، ثم يتم عرضها على عطفة الأمين العام أو سماحة المفتي العام مباشرة ليقرها أو يعدل عليها وهذه الخدمة تتمثل في:

(١) خدمة RSS للزوايا التالية: جديد الفتاوى، المقالات، الدراسات والبحوث، قرارات مجلس الإفتاء، المكتبة.
(٢) صفحة فعالة على الفيسبوك: تنقل كل جديد في موقع الإفتاء، وتتفاعل مع المعجبين بالصفحة بشكل يومي، وعلى مدار الساعة.

(٣) خدمة ترجمة الفتاوى والمقالات وتوفير بعض الخدمات باللغة الإنجليزية.

(٤) خدمة حساب الزكاة: هي إحدى الخدمات التي يوفرها الموقع الإلكتروني للدائرة؛ حيث يستطيع المسلم من خلال هذه الخدمة حساب الزكاة التي يتوجب عليه إخراجها، وتوفر عليه البحث عن أسعار الذهب لمعرفة نصاب الزكاة؛ فخدمتنا مربوطة بمواقع أسعار الذهب التي تجدد كل خمس دقائق، وهذا ما تتميز به هذه الخدمة.

(٥) خدمة استطلاع الرأي: هي إحدى الخدمات التي يوفرها الموقع الإلكتروني للدائرة، حيث يتم طرح سؤال، ويقوم

التقرير الإحصائي السنوي

متصفحوا الموقع بإبداء آرائهم حول السؤال المطروح، ويتم عرض نتيجة التصويت لمعرفة توجهات الجمهور نحو القضية المتعلقة بالسؤال.

٦) تطبيق دائرة الإفتاء من متجر آبل (App store) و تطبيق دائرة الإفتاء من متجر جوجل (Google play) ويقدمان الخدمات الرئيسية التالية: مثل خدمة (أرسل سؤالك)، بحيث تحصل من خلالها على جواب سؤالك الشرعي خلال ساعات. ويقدم التطبيق أيضاً خدمة (البحث) في أرشيف الفتاوى المنشورة كاملة. وتستطيع عبر نافذته متابعة كل جديد يصدر عن مجلس الإفتاء، وجديد المقالات.

خدمة الإرشاد الأسري وحل الخلاف بين المتنازعين:

وهي من الخدمات المميزة التي تقدمها دائرة الإفتاء العام، حيث يمكن لأطراف النزاع -الذين يقبلون دائرة الإفتاء حكماً بينهم- الحضور إلى الدائرة، وطلب مقابلة أحد المفتين المختصين، وعرض المشكلة عليه، ليقوم المفتي إن لزم الأمر بالتشاور مع لجنة مختصة في الدائرة- للفصل بين اطراف الخلاف بإبلاغهم بالحكم الشرعي في المسألة المتنازع عليها، كما يقوم المفتي بدور الوعظ والنصح والإرشاد، ليحث الأطراف على تجاوز الخلاف، وتأليف القلوب، وإصلاح ذات البين.

خدمة المقابلات الشخصية:

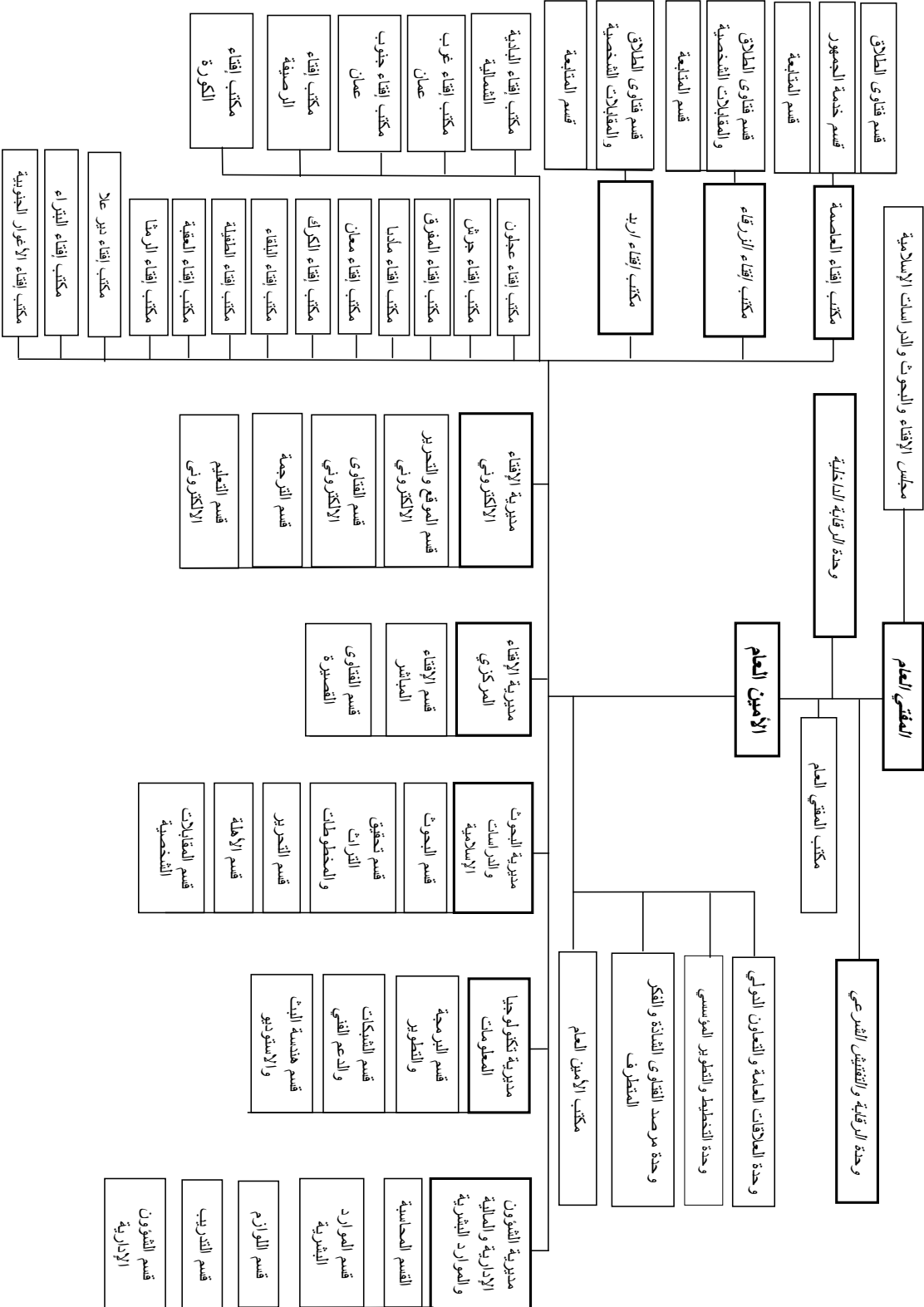
تقدم هذه الخدمة من خلال الأسئلة الشفهية عند حضور المستفتي لمركز الدائرة أو أحد مكاتبها؛ حيث يتم تحويله إلى أحد المفتين المختصين مباشرة للاستماع إلى أسئلته، ثم الإجابة عليها بالتفصيل.

خدمة الشكاوى والاستفسارات الإدارية:

يمكن تقديم الشكاوى أو الاستفسارات الإدارية - وليس الشرعية - بأحد الطرق الآتية:

- ١) الاتصال على الرقم (٠٦/٢٠٠٠١٦٦) فرعي (٣٠٠٠).
- ٢) أو على الخط الساخن (٠٧٩٧٨٤٢٥٥٥).
- ٣) أو على الفاكس (٠٦ / ٢٠٠٠١٦٧).
- ٤) عن أو عبر النافذة الإلكترونية (aliffta.jo/feedback.aspx).
- ٥) أو عن طريق الصناديق المتوفرة في مكاتب الإفتاء.

الهيكل التنظيمي



بيانات موظفي الدائرة

العدد	البيان
١٨٦	عدد الموظفين الفعلي بالإضافة الى المجازين بدون راتب
٢	عدد موظفي الفئة العليا
٤	عدد موظفي العقود الشامله
١٠٥	عدد موظفي الفئة الاولى
٢٠	عدد موظفي الفئة الثانية
٥٥	عدد موظفي الفئة الثالثة
٣	عدد المنتدبين من خارج الدائرة
٣٨	عدد الموظفين الحاصلين على مؤهل الدكتوراه
١٨	عدد الموظفين الحاصلين على مؤهل الماجستير
٢	عدد الموظفين الحاصلين على مؤهل الدبلوم العالي
٥٣	عدد الموظفين الحاصلين على مؤهل البكالوريوس
٢٠	عدد الموظفين الحاصلين على مؤهل دبلوم
٢١	عدد الموظفين الحاصلين على مؤهل ثانويه
٣٤	عدد الموظفين الحاصلين على مؤهل دون ثانوية

أولاً: مديريات الدائرة

مديرية مكاتب إفتاء المحافظات:

أقسام المديرية:

- (١) جميع مكاتب الإفتاء في المحافظات والألوية بمستوى قسم.
- (٢) قسم المتابعة.

مهام المديرية:-

- (١) الإشراف على سير العمل الفني والإداري في مكاتب الإفتاء في المحافظات والألوية.
- (٢) متابعة إجراءات إصدار فتاوى الطلاق والمقابلات الشخصية.
- (٣) متابعة أرشفة الفتاوى الصادرة عن مكاتب الإفتاء.
- (٤) الإشراف على المخاطبات الرسمية التي تخص الطلاق مع دائرة قاضي القضاة.
- (٥) تنسيق عمل مكاتب الإفتاء مع المديريات الأخرى.
- (٦) متابعة تطوير وتدريب مفتيي وموظفي المكاتب والإشراف على تقييم أدائهم.
- (٧) التنسيق مع المديريات المختصة لتطوير ومراجعة الأنظمة والتقنيات وهندسة العمليات والإجراءات في المكاتب.

مديرية الإفتاء المركزي:

وهي المديرية التي تعنى بإجابة المستفتين عن طريق الهاتف أو الرسائل القصيرة.

أقسام المديرية:

- (١) قسم الإفتاء المباشر: يقدم خدمة الإجابة عن الأسئلة من خلال الهاتف.
- (٢) قسم الفتاوى القصيرة: ويقدم خدمة الإجابة عن الأسئلة الواردة من خلال الرسائل القصيرة.

مهام المديرية:-

- (١) وضع الخطط الخاصة بالأقسام التابعة للمديرية ومتابعة مستوى أدائها.
- (٢) إعداد الإحصائيات الخاصة بالفتاوى الأسبوعية والشهرية.
- (٣) الإجابة عن الأسئلة الواردة من خلال الرسائل القصيرة.
- (٤) الإجابة على أسئلة الهواتف اليومية.

مديرية البحوث والدراسات الإسلامية:

وهي المديرية التي تعنى بإجابة المستفتين خطياً.

أقسام المديرية:

- (١) قسم البحوث.
- (٢) قسم تحقيق التراث والمخطوطات.
- (٣) قسم التحرير.
- (٤) قسم الأهله.
- (٥) قسم المقابلات الشخصية.

مهام المديرية:-

- (١) الإجابة عن الأسئلة المكتوبة.
- (٢) إعداد الأجوبة الشرعية للأسئلة المقدمة لمجلس الإفتاء والبحوث.
- (٣) إعداد الأجوبة الشرعية للأسئلة المحولة من كافة المديريات، أو من مكاتب المحافظات.
- (٤) تحكيم الأبحاث الفقهية التي يرسلها المفتون.
- (٥) متابعة الأبحاث والدراسات المعاصرة وأرشفتها للاستفادة منها.
- (٦) تصنيف قوائم بالأبحاث والدراسات المقترحة للدراسة والبحث.
- (٧) المقابلات الشخصية غير المتعلقة بالطلاق.
- (٨) إصدار الفتاوى الخاصة بالمقابلات الشخصية الشفهية.

مديرية الإفتاء الإلكتروني:

وهي المديرية التي تعني بإجابة المستفتين من خلال الموقع الإلكتروني ووسائل التواصل الاجتماعي.

أقسام المديرية:

- (١) قسم الموقع والتحرير الإلكتروني.
- (٢) قسم الفتاوى الإلكترونية.
- (٣) قسم الترجمة.
- (٤) قسم التعليم الإلكتروني.

مهام المديرية:-

- ١) تحرير المادة العلمية المكتوبة والمسموعة والمرئية، وتنسيقها على الموقع الإلكتروني للدائرة.
- ٢) تحرير الفتاوى الصادرة عن الدائرة، والتي يتقرر رفعها أو نشرها على الموقع الإلكتروني.
- ٣) تحرير قرارات مجلس الإفتاء والبحوث، ونشرها على الموقع الإلكتروني.
- ٤) استقبال الأسئلة على الموقع الإلكتروني، والإجابة عنها.
- ٥) استقبال الأسئلة على البريد الإلكتروني، والإجابة عنها.
- ٦) التنسيق العام للموقع الإلكتروني واقتراحات تطويره.
- ٧) التنسيق مع المديرية ذات الاختصاص لتغذية الموقع بالمادة العلمية.
- ٨) طباعة الكتب وتنسيقها إلكترونياً على الموقع.
- ٩) متابعة تحديث وتطوير المكتبة الإلكترونية.
- ١٠) متابعة تغطية أخبار ونشاطات الدائرة على الموقع الإلكتروني.
- ١١) تغذية الموقع بالنشرات والإحصائيات التي تخص المسلمين.
- ١٢) متابعة تعليقات الناس على ما ينشر في الموقع، والإجابة عنها.
- ١٣) متابعة إصدار ما ينشر على الموقع إعلامياً واتخاذ الإجراء المناسب.
- ١٤) إصدار النشرات البريدية الأسبوعية.

مديرية الشؤون الإدارية والمالية:

وهي المديرية المعنية بتنظيم وتوفير كافة الخدمات الإدارية والمالية، وتأمين شراء الاحتياجات المادية والتكنولوجية، وتحسين الخدمات المقدمة، وتنظيم وإدارة وحفظ السجلات والمراسلات، واعداد مشروع موازنة الدائرة السنوية وجدول تشكيلات الوظائف.

أقسام المديرية:

- ١) قسم المحاسبة.
- ٢) قسم الموارد البشرية.
- ٣) قسم التدريب.
- ٤) قسم الشؤون الإدارية.
- ٥) قسم اللوازم.
- ٦) وحدة المشتريات.

التقرير السنوي

مهام المديرية:-

- (١) إعداد الموازنة السنوية وتقديمها إلى الأمين العام لعرضها على لجنة التخطيط ومجلس الإفتاء للمصادقة عليه.
- (٢) تنظيم شؤون الموظفين من تعيين، وترفيح، وتعديل أوضاع، وإجازات، ومستحققاتهم من رواتب ومكافآت ومسك وحفظ السجلات اللازمة لذلك.
- (٣) إعداد تقارير الموظفين السنوية وتقديمها إلى الأمين العام لاعتمادها وترتيبها وحفظها بعد إجراء اللازم عليها.
- (٤) إدامة سجلات وملفات الموظفين الخاصة بالدائرة ومتابعتها.
- (٥) الإشراف على دوام الموظفين في الدائرة وتنفيذ تعليمات الدوام الرسمي.
- (٦) متابعة أمور الموظفين مع الدوائر الأخرى؛ كالتأمين الصحي، وديوان الخدمة المدنية، والضمان الاجتماعي.
- (٧) متابعة اللجان الطبية.
- (٨) إعداد جدول تشكيلات الوظائف للدائرة.
- (٩) إعداد الخطة التدريبية السنوية للموظفين، وتنفيذ برامج التدريب المتنوعة.
- (١٠) وضع البرامج الكفيلة بتطوير عمل الموارد البشرية.
- (١١) تقديم خدمات الصيانة الدورية وعند الحاجة لمركز الدائرة ومكاتب المحافظات والألوية.
- (١٢) تأمين شراء كافة احتياجات الدائرة.

مديرية تكنولوجيا المعلومات:

وهي مديرية تعنى بتطوير أدوات الدائرة التكنولوجية والتي توفر الجهد والكلفة والوقت وتعظيم الإنجازات وتسهيل الخدمات على المواطنين والموظفين على حد سواء من خلال إعادة هندسة الإجراءات وابتكار الحلول الإبداعية واستباق الأحداث لضمان مستوى خدمة متميز.

أقسام المديرية:

- (١) قسم البرمجة والتطوير.
- (٢) قسم الشبكات والدعم الفني.
- (٣) قسم هندسة البث والأستوديو.

مهام المديرية:-

- (١) أتمتة أعمال دائرة الإفتاء العام باستعمال أحدث وسائل التكنولوجيا الحديثة الخاصة بذلك، وتدريب الموظفين على استخدام الأنظمة بكافة الوسائل المتاحة.
- (٢) تحقيق التطوير المكتبي المستمر ويشمل تحديث الأجهزة والبرمجيات وشبكات الحاسوب والاتصالات.
- (٣) تطوير وإعادة هندسة الإجراءات بما يتناسب مع تطور إمكانيات التكنولوجيا لضمان زيادة فاعلية العمل وتحسين الأداء.
- (٤) تشغيل وإدارة الأجهزة والمعدات والنظم (البرمجيات) وملفات البيانات وصيانتها، وإدارة مستخدميها.

- ٤) تشغيل وإدارة الأجهزة والمعدات والنظم (البرمجيات) وملفات البيانات وصيانتها، وإدارة مستخدميها.
- ٥) تطبيق أعلى مستويات أمن وحماية بيانات الدائرة والموظفين.
- ٦) تقديم الدعم الفني للأنظمة العاملة بين مركز الدائرة ومكاتب الإفتاء المنتشرة في جميع محافظات المملكة بما يضمن السهولة في استصدار الفتاوى الشرعية بجميع المحافظات.
- ٧) إعداد البرامج اللازمة لتنفيذ أعمال الدائرة.

ثانياً: الوحدات

وحدة الرقابة الشرعية:

مهام الوحدة:-

- ١) التفيتيش على مكاتب الإفتاء.
- ٢) متابعة كل ما يخص الفتاوى الصادرة عن مكاتب دائرة الإفتاء العام في المحافظات والألوية.
- ٣) تدقيق فتاوى الطلاق من استعلام وإدخال وطباعة وتصديق.
- ٤) متابعة إحصائيات الفتاوى الصادرة عن المركز الرئيسي والمحافظات والألوية.
- ٥) متابعة نشاط المفتين والباحثين الشرعيين داخل وخارج الدائرة.
- ٦) متابعة وتطبيق الأوامر والتعليمات الصادرة عن الدائرة بما يخص الفتاوى الشرعية.

وحدة العلاقات العامة والتعاون الدولي:

مهام الوحدة:-

- ١) متابعة مواعيد المناسبات الإسلامية والوطنية وإعداد الترتيبات اللازمة لذلك وتنفيذها.
- ٢) متابعة أخبار العالم الإسلامي المتعلقة بالشؤون الدينية وتقديم صور وملخصات عنها إلى الأمين العام/أمين الفتوى.
- ٣) استقبال الضيوف والزائرين للدائرة وتغطية أعمال الدائرة إعلامياً بموافقة الأمين العام و/أو المفتي العام.
- ٤) تمثيل الدائرة في المؤتمرات والندوات الدينية والعلمية المتخصصة التي تقع ضمن اختصاصها.
- ٥) الاطلاع على الصحف المحلية وتحديد المواضيع التي تخص الدائرة وتزويد المفتي العام وأمين الفتوى بنسخة عنها.
- ٦) الإشراف على كل ما يصدر من الدائرة من كتب وأبحاث ودراسات و نشرات ومطويات ومقالات وغيرها.
- ٧) العمل على إدامة العلاقات مع المؤسسات المحلية المختلفة

وحدة التخطيط والتطوير المؤسسي:

مهام الوحدة:-

- (١) وضع أهداف الدائرة والخطط التنفيذية الزمنية لتحقيق تلك الأهداف ومتابعة تنفيذها.
- (٢) الإشراف على وضع وتنفيذ الخطط والنشاطات التي تهدف إلى رفع كفاءة الانجاز في الوحدة التنظيمية بما في ذلك تطوير أساليب وطرق العمل وتطوير أداء الموظفين عن طريق تمكينهم وتحفيزهم وتوجيههم وخلق ثقافة العمل بروح الفريق بينهم.
- (٣) تقييم انجازات الدائرة الإدارية وتحديد العقبات التي تحول دون تحقيق الأهداف وكيفية التغلب عليها وإعداد التقارير الانجاز للمسؤولين.
- (٤) تطوير الأنظمة والإجراءات والبرامج المتعلقة بالتخطيط الاستراتيجي وتطوير رؤية ورسالة وقيم الدائرة وصياغة أهدافها.
- (٥) متابعة وتطوير خطط العمل التنفيذية لمديريات الدائرة.
- (٦) إجراء الأبحاث والدراسات واستطلاع آراء المتعاملين مع الدائرة لتطوير أداء المديريات.
- (٧) تطوير مؤشرات الأداء على المستوى الاستراتيجي والتنفيذي.
- (٨) تحديد الخدمات التي تحتاج إلى تطوير.

وحدة الرقابة الداخلية:

مهام الوحدة:-

- (١) مساعدة الإدارة العليا في الدائرة على التأكد من أن الأهداف المحددة للدائرة قد تم انجازها وفق الخطط والسياسات المرسومة.
- (٢) تزويد الإدارة العليا بالمعلومات والبيانات عما يجري على الواقع لغايات إحكام الرقابة والتقييم والمساءلة.
- (٣) مراقبة الإنفاق من المال العام وضمان الالتزام بمستويات الأداء المختلفة لتحقيق الأهداف المرسومة.
- (٤) التأكد من صحة وسلامة تطبيق التشريعات المالية والإدارية.
- (٥) التنسيب لسماحة المفتي العام بالإجراءات المناسبة عند اكتشاف الأخطاء.

ثالثاً: مكاتب الإفتاء

مكتب إفتاء العاصمة:

أقسام المكتب:

- (١) قسم فتاوى الطلاق.
- (٢) قسم خدمة الجمهور.
- (٣) قسم المتابعة.

المهام:

- (١) استقبال الجمهور وتصنيف معاملاتهم وأسئلتهم وتوجيههم للجهة صاحبة الاختصاص.
- (٢) إصدار الفتاوى الخاصة بالطلاق.
- (٣) إعداد وأرشفة قضايا الطلاق إلكترونياً وورقياً.
- (٤) إعداد وإرسال مخاطبات رسمية بوقائع الطلاق البائن (صغرى أو كبرى) لدائرة قاضي القضاة، والرد على الكتب الموجهة للدائرة التي تخص الطلاق من قبل القضاة الشرعيين في المحاكم الشرعية.

مهام المفتي في مكاتب الإفتاء في المحافظات والألوية: -

- (١) إصدار الفتاوى الشرعية في القضايا المعروضة عليه في المسائل الشرعية ذات الطابع الشخصي، وتقديم واجب النصح والإرشاد للمراجعين وإحالة المسائل الأخرى إلى المختصين في الدائرة.
- (٢) تدوين الفتاوى الصادرة عنه في سجل خاص وإرسال نسخة منه إلى الجهة المعنية في الدائرة.
- (٣) الاطلاع على الأبحاث التي يكلف بها الباحثون في المكتب ومراجعتها.
- (٤) المشاركة في المناسبات الرسمية، وإلقاء المحاضرات والدروس.
- (٥) الإشراف على الموظفين في المكتب والعمل على رفع أدائهم وتقييمهم السنوي.
- (٦) تزويد الدائرة بالأبحاث العلمية والمقالات ليصار إلى نشرها عبر موقع الدائرة الإلكتروني أو النشرة الشهرية.
- (٧) الحضور المميز في محافظته من خلال:
 - أ- المشاركة في المجلس التنفيذي الذي يشكله الحاكم الإداري
 - ب- التواصل مع كافة المؤسسات والدوائر الرسمية في المحافظة وخاصة مديرية الأوقاف والتربية والمحاكم الشرعية.
 - ت- إلقاء خطبة الجمعة في مساجد محافظته.
 - ث- الالتزام بالزعي الرسمي.

القيم الأساسية للدائرة:

وهي المعتقدات الراسخة التي تؤمن بها الدائرة، وتحرص على أن تتوافر في جميع العاملين فيها، وتساعد على العمل بكفاءة وفعالية، باعتبارها دليل يؤثر في تقدم الدائرة ونجاحها في تحقيق أهدافها. وبين الجدول القيم الأساسية التي تتبناها الدائرة وأبعادها، وهي: الإخلاص والأمانة، والموضوعية، والوسطية والاعتدال، والعمل المؤسسي، والشفافية والمسؤولية، والتميز، والعمل بروح الفريق، والتطوير المستمر.

جدول القيم الأساسية التي تتبناها الدائرة وأبعادها

القيم	أبعادها
الإخلاص والأمانة	الإخلاص في العمل ابتغاء مرضاة الله سبحانه وتعالى وتحقيقاً للأمانة في تنفيذ الأعمال.
الوسطية والاعتدال	ترسيخ مفاهيم الوسطية والاعتدال في المجتمع في تحقيق مقاصد الشريعة لما فيه الخير دون مغالاة أو تطرف.
العمل المؤسسي	ترسيخ ثقافة العمل الجماعي وبناء فرق مؤهلة قادرة على إنجاز رؤية ورسالة وأهداف الدائرة.
الشفافية والمسؤولية	التعامل بوضوح مع مجتمعنا وتحمل المسؤولية، إيماناً بأننا نحمل على عاتقنا مسؤولية أعمالنا.
التميز	تطبيق مفاهيم التميز على عناصر الأداء بالدائرة من خلال العمل بجد وإتقان مع تحري الدقة والجودة سعياً لأفضل النتائج وأصوبها.
التطوير المستمر	السعي للتطوير المستمر لقدرات الدائرة والعاملين فيها وصولاً إلى تقديم أفضل خدمات في صناعة الفتوى والبحث الشرعي.
العمل بروح الفريق	أن تقوم مجموعة من الأفراد بالعمل لتحقيق هدف مشترك.
الموضوعية	الحيادية وعدم التحيز والتخلي عن العواطف والإنفعالات.

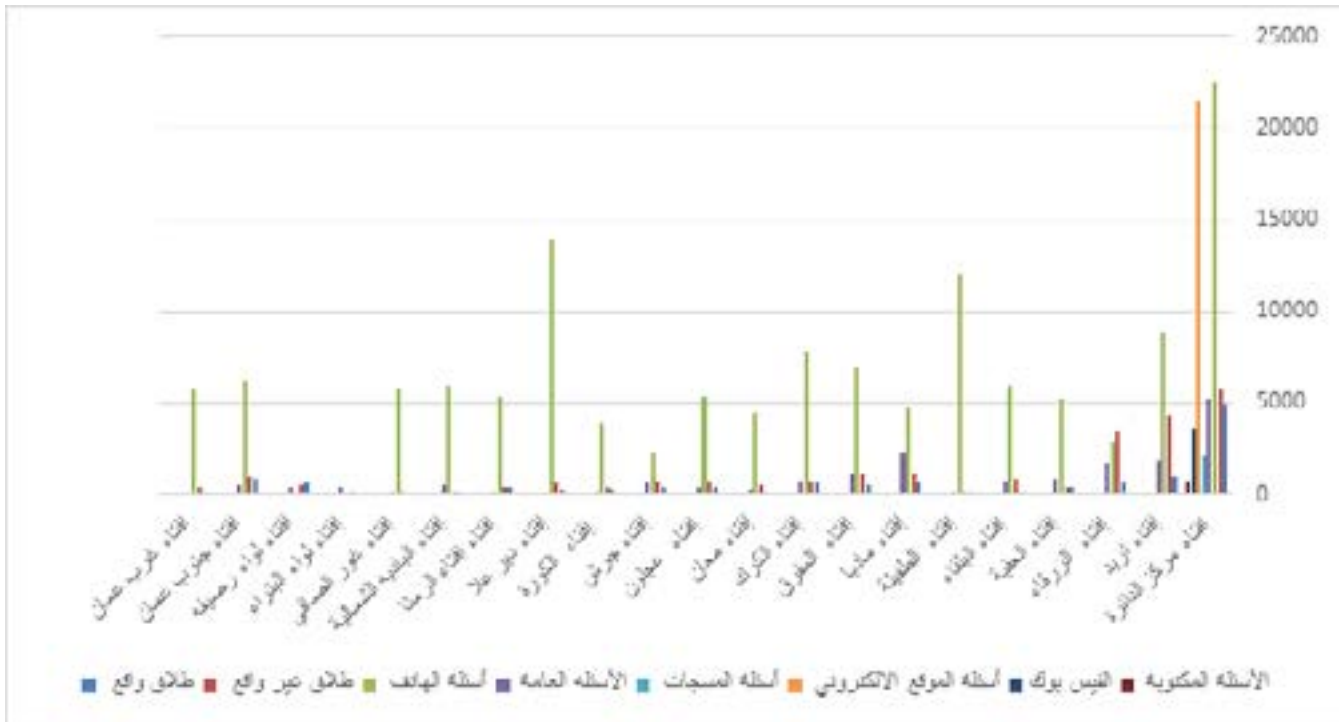
الإحصائية السنوية للدائرة 2021 م

بلغ عدد الفتاوى الصادرة (219583) فتوى، وكانت على النحو التالي: فتاوى الطلاق الواقع (13341) فتوى، فتاوى الطلاق غير الواقع (23718) فتوى، والفتاوى عن طريق الهاتف (136153)، والفتاوى المباشرة (18518)، وفتاوى الرسائل القصيرة (2086)، فتاوى الموقع الإلكتروني (21488)، الفتاوى عن طريق الفيس بوك (3554)، الفتاوى المكتوبة (725). كما بلغ عدد الأبحاث والمقالات خلال هذا العام (16)، المحاضرات (40)، وعدد الكتب (16)، وعدد المطويات (20) حيث بلغ المعدل اليومي لإصدار الفتاوى (٩١١) فتوى.

المجموع	الفتاوى المكتوبة	الفيستبوك	فتاوى الموقع الإلكتروني	فتاوى الرسائل القصيرة	الفتاوى المباشرة	فتاوى الهاتف	طلاق غير واقع	طلاق واقع	-
66233	725	3554	21488	2086	5235	22470	5691	4984	إفتاء مركز الدائرة
16081	-	-	-	-	1870	8917	4337	957	إفتاء اربد
8781	-	-	-	-	1672	2890	3478	741	إفتاء الزرقاء
6919	-	-	-	-	863	5288	396	372	إفتاء العقبة
7764	-	-	-	-	745	5930	908	181	إفتاء البلقاء
12614	-	-	-	-	139	12083	204	188	إفتاء الطفيلة
8843	-	-	-	-	2279	4665	1228	671	إفتاء مادبا
9942	-	-	-	-	1169	6992	1245	536	إفتاء المفرق
9815	-	-	-	-	757	7715	744	599	إفتاء الكرك
5398	-	-	-	-	306	4422	458	212	إفتاء معان
6975	-	-	-	-	457	5381	730	407	إفتاء عجلون
4177	-	-	-	-	668	2353	717	439	إفتاء جرش
4716	-	-	-	-	124	3881	387	324	إفتاء الكورة
15017	-	-	-	-	95	14037	590	295	إفتاء دير علا
6257	-	-	-	-	127	5375	372	383	إفتاء الرمثا
6890	-	-	-	-	558	5971	183	178	إفتاء البادية الشمالية
6226	-	-	-	-	145	5886	140	55	إفتاء غور الصافي
621	-	-	-	-	350	0	158	113	إفتاء لواء البتراء
1403	-	-	-	-	351	0	460	592	افتاء لواء رصيفه

التقرير الإحصائي السنوي

8520	-	-	-	-	543	6165	917	895	افتاء جنوب عمان
6391	-	-	-	-	65	5732	375	219	افتاء غرب عمان
219583	725	3554	21488	2086	18518	136153	23718	13341	المجموع



مخطط رقم (1)

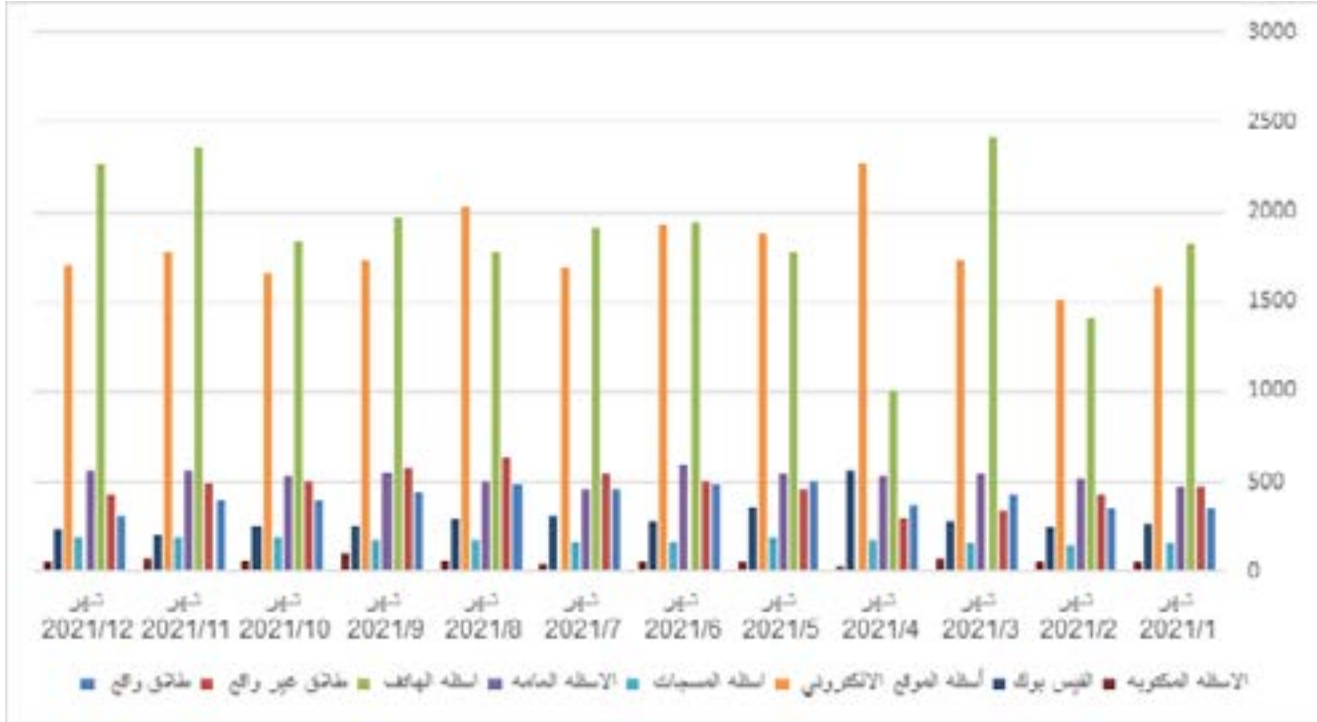
يوضح عدد الأسئلة الواردة إلى الدائرة خلال عام 2021 م

الإحصائية السنوية لمركز الدائرة

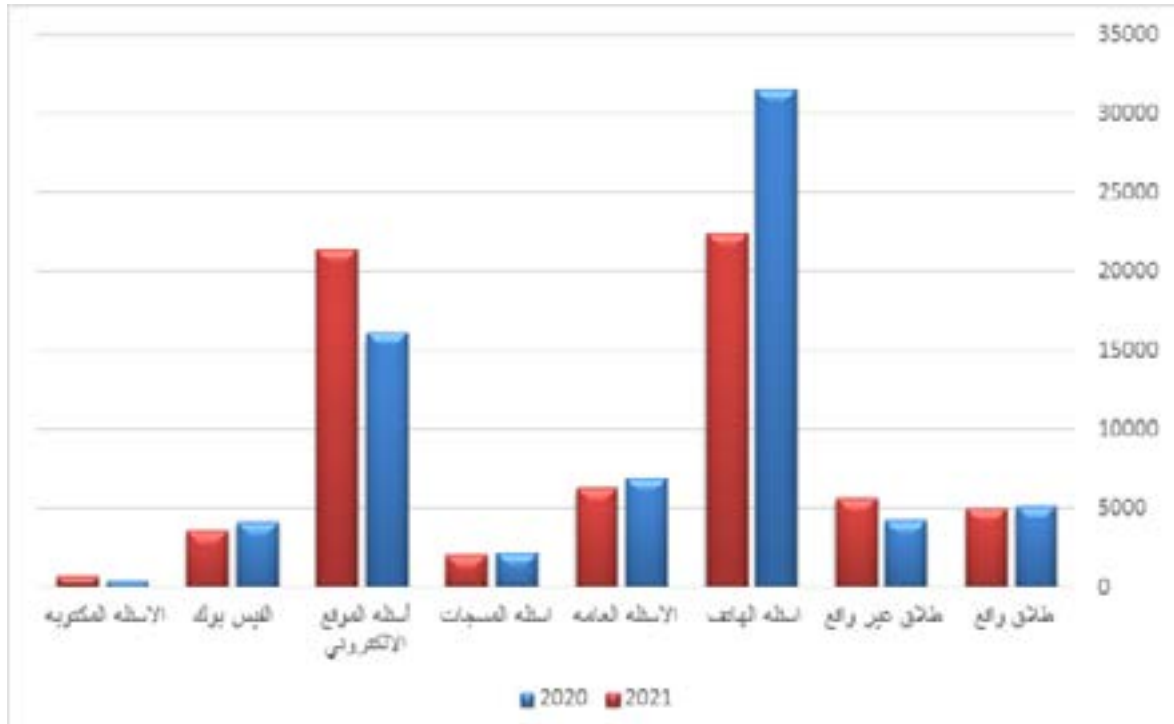
بلغ عدد الفتاوى الصادرة (67356) فتوى، وكانت على النحو التالي: فتاوى الطلاق الواقع (4984) فتوى، فتاوى الطلاق غير الواقع (5691) فتوى، والفتاوى عن طريق الهاتف (22470)، والفتاوى المباشرة (6358)، فتاوى الرسائل القصيرة (2086)، فتاوى الموقع الإلكتروني (21488)، فتاوى عن طريق الفيس بوك (3554)، فتاوى المكتوبة (725).
وكانت بمعدل يومي (278) فتوى.

الشهر	طلاق واقع	طلاق غير واقع	فتاوى الهاتف	الفتاوى المباشرة	فتاوى الرسائل القصيرة	فتاوى الموقع الإلكتروني	الفيسبوك	الفتاوى المكتوبة	المجموع
شهر 2021/1	346	477	1821	467	154	1576	269	49	5159
شهر 2021/2	353	427	1410	520	149	1510	246	56	4671
شهر 2021/3	431	342	2417	535	155	1729	279	79	5967
شهر 2021/4	370	304	1004	528	179	2269	562	30	5246
شهر 2021/5	508	456	1771	540	190	1871	363	52	5751
شهر 2021/6	487	510	1941	600	170	1938	278	56	5980
شهر 2021/7	466	535	1906	457	165	1696	316	47	5588
شهر 2021/8	482	634	1776	503	180	2019	288	65	5947
شهر 2021/9	440	569	1963	550	175	1728	262	96	5783
شهر 2021/10	393	508	1834	533	191	1666	261	65	5451
شهر 2021/11	390	497	2361	564	185	1779	196	75	6047
شهر 2021/12	318	432	2266	561	193	1707	234	55	5766
المجموع	4984	5691	22470	6358	2086	21488	3554	725	67356

التقرير الإحصائي السنوي



مخطط رقم (2) يوضح عدد الأسئلة الواردة إلى مركز الدائرة



مخطط رقم (3) يوضح تفاوت النسب بين عامي 2020 و 2021

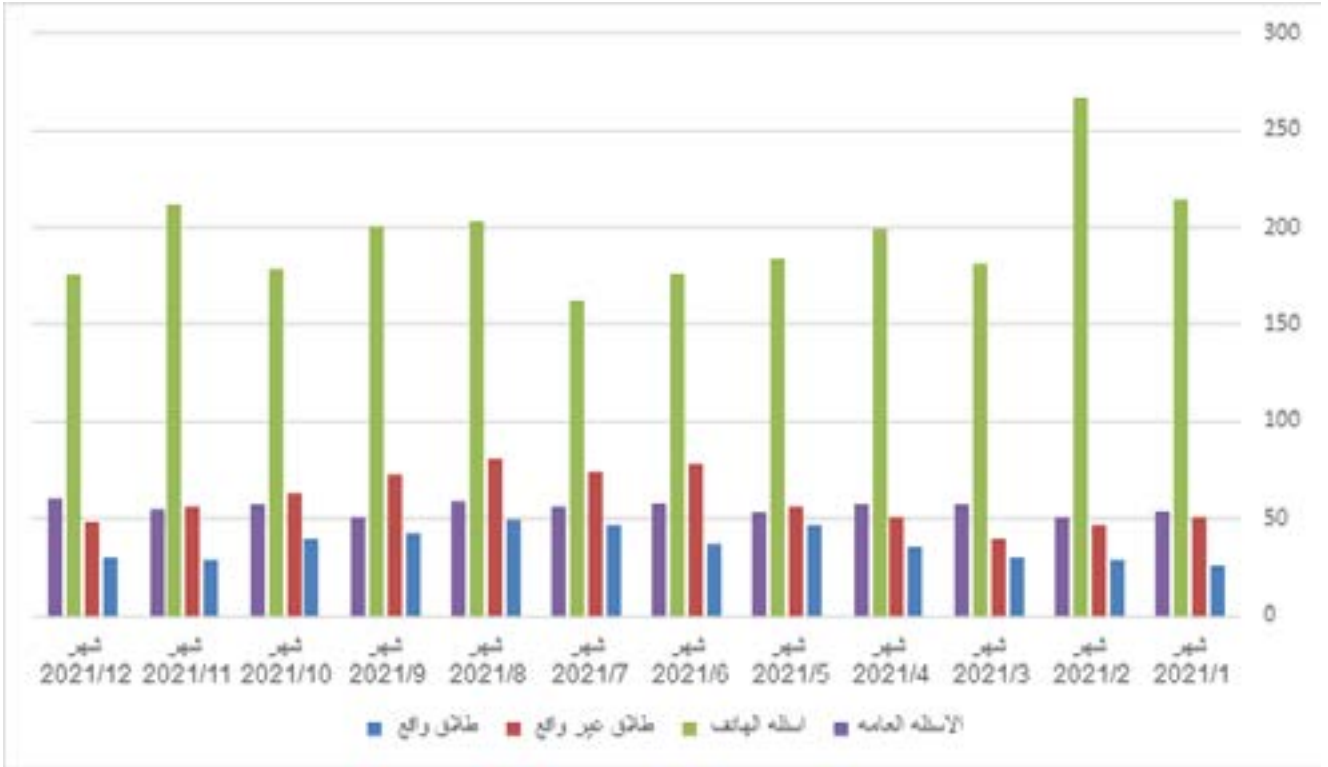
الإحصائية السنوية لمكتب إفتاء جرش

بلغ عدد الفتاوى الصادرة (4177) فتوى، وكانت على النحو التالي: فتاوى الطلاق الواقع (439) فتوى، فتاوى الطلاق غير الواقع (717) فتوى، والفتاوى عن طريق الهاتف (2353)، والفتاوى المباشرة (668).

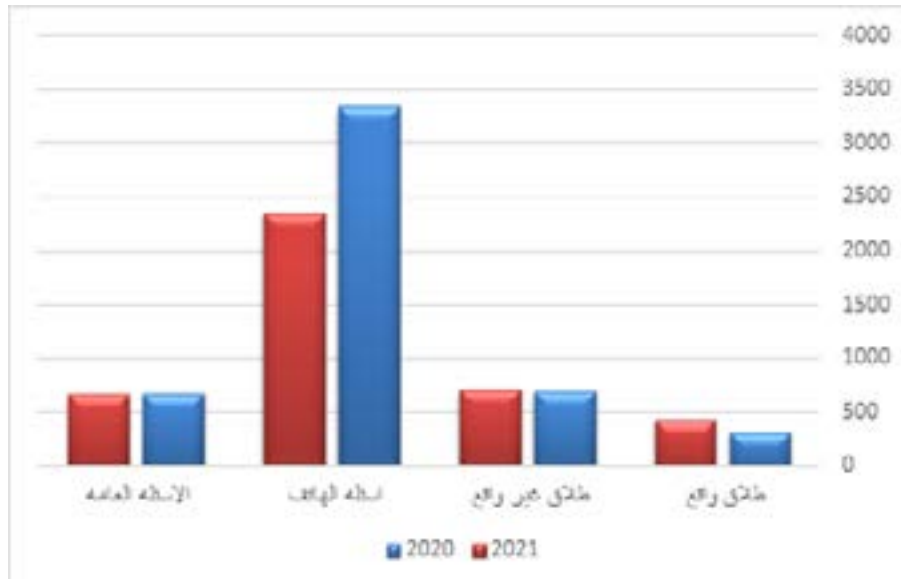
وكانت بمعدل يومي (17.3) فتوى.

الشهر	طلاق واقع	طلاق غير واقع	فتاوى الهاتف	الفتاوى المباشرة	المجموع
شهر 2021/1	25	51	214	54	344
شهر 2021/2	29	47	267	51	394
شهر 2021/3	30	39	181	57	307
شهر 2021/4	35	51	199	57	342
شهر 2021/5	46	56	184	53	339
شهر 2021/6	37	78	176	58	349
شهر 2021/7	47	74	163	56	340
شهر 2021/8	50	80	203	59	392
شهر 2021/9	42	73	201	51	367
شهر 2021/10	39	63	178	57	337
شهر 2021/11	29	56	212	55	352
شهر 2021/12	30	49	175	60	314
المجموع	439	717	2353	668	4177

التقرير الإحصائي السنوي



مخطط رقم (4) يوضح عدد الأسئلة الواردة إلى إفتاء جرش



مخطط رقم (5) يوضح تفاوت النسب بين عامي 2020 و 2021

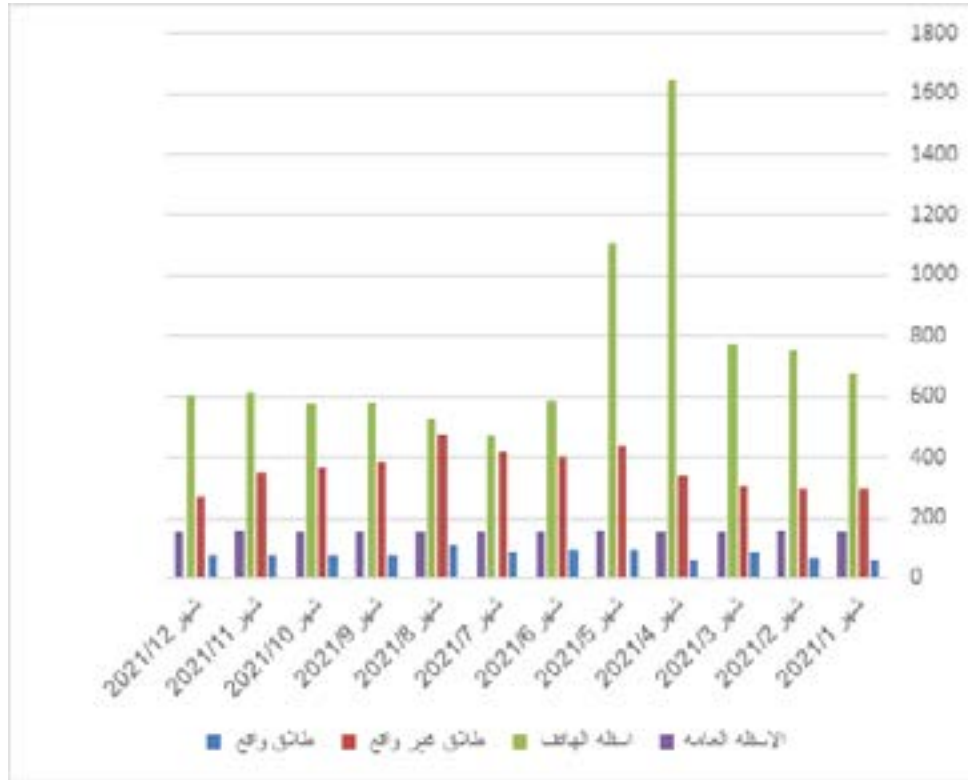
الإحصائية السنوية لمكتب إفتاء اربد

بلغ عدد الفتاوى الصادرة (16081) فتوى، وكانت على النحو التالي: فتاوى الطلاق الواقع (957) فتوى، فتاوى الطلاق غير الواقع (4337) فتوى، والفتاوى عن طريق الهاتف (8917)، والفتاوى المباشرة (1870).

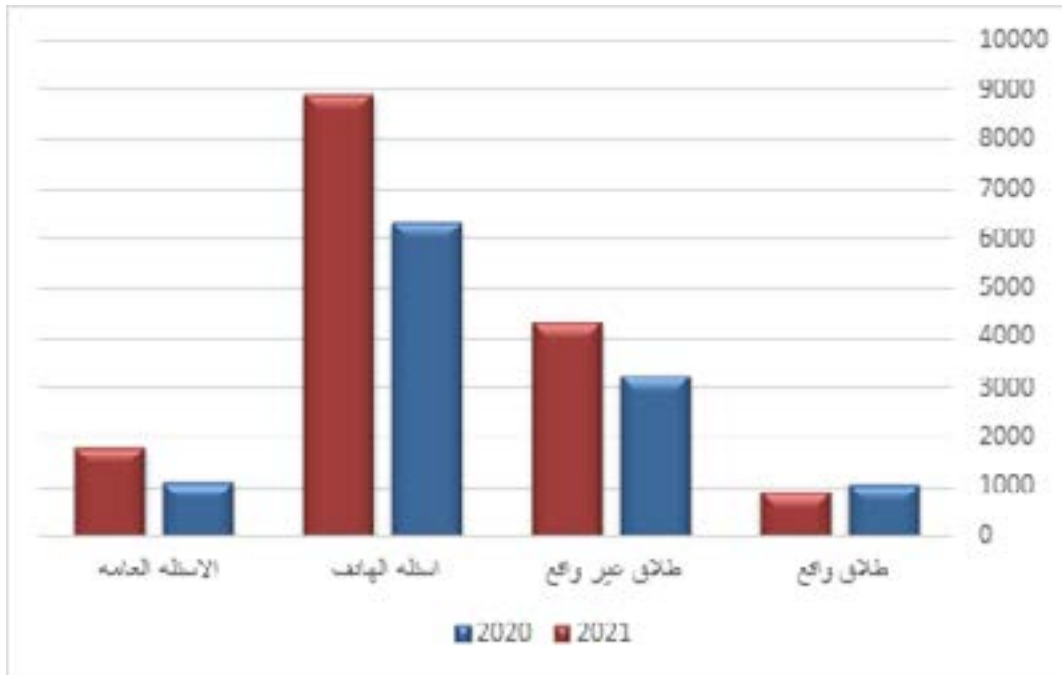
وكانت بمعدل يومي (66) فتوى.

المجموع	الفتاوى المباشرة	فتاوى الهاتف	طلاق غير واقع	طلاق واقع	الشهر
1192	154	681	297	60	شهر 2021/1
1274	160	750	297	67	شهر 2021/2
1320	156	775	303	86	شهر 2021/3
2204	151	1647	341	65	شهر 2021/4
1794	158	1106	436	94	شهر 2021/5
1234	155	585	402	92	شهر 2021/6
1129	155	472	416	86	شهر 2021/7
1266	153	528	478	107	شهر 2021/8
1195	157	579	383	76	شهر 2021/9
1166	152	575	363	76	شهر 2021/10
1200	162	617	349	72	شهر 2021/11
1107	157	602	272	76	شهر 2021/12
16081	1870	8917	4337	957	المجموع

التقرير الإحصائي السنوي



مخطط رقم (6)
يوضح عدد الأسئلة الواردة إلى إفتاء اربد



مخطط رقم (7)
يوضح تفاوت النسب بين عامي 2020 و 2021

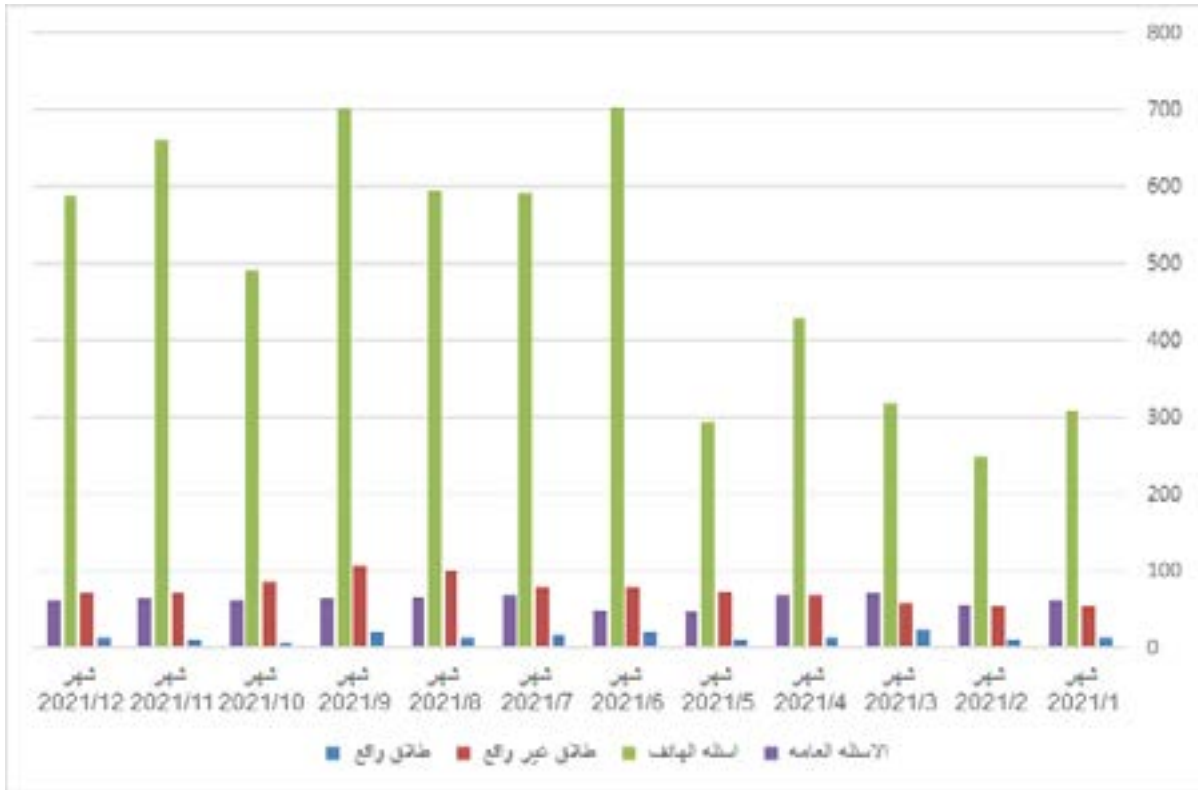
الإحصائية السنوية لمكتب إفتاء البلقاء

بلغ عدد الفتاوى الصادرة (7764) فتوى، وكانت على النحو التالي: فتاوى الطلاق الواقع (181) فتوى، فتاوى الطلاق غير الواقع (908) فتوى، والفتاوى عن طريق الهاتف (5930)، والفتاوى المباشرة (745).

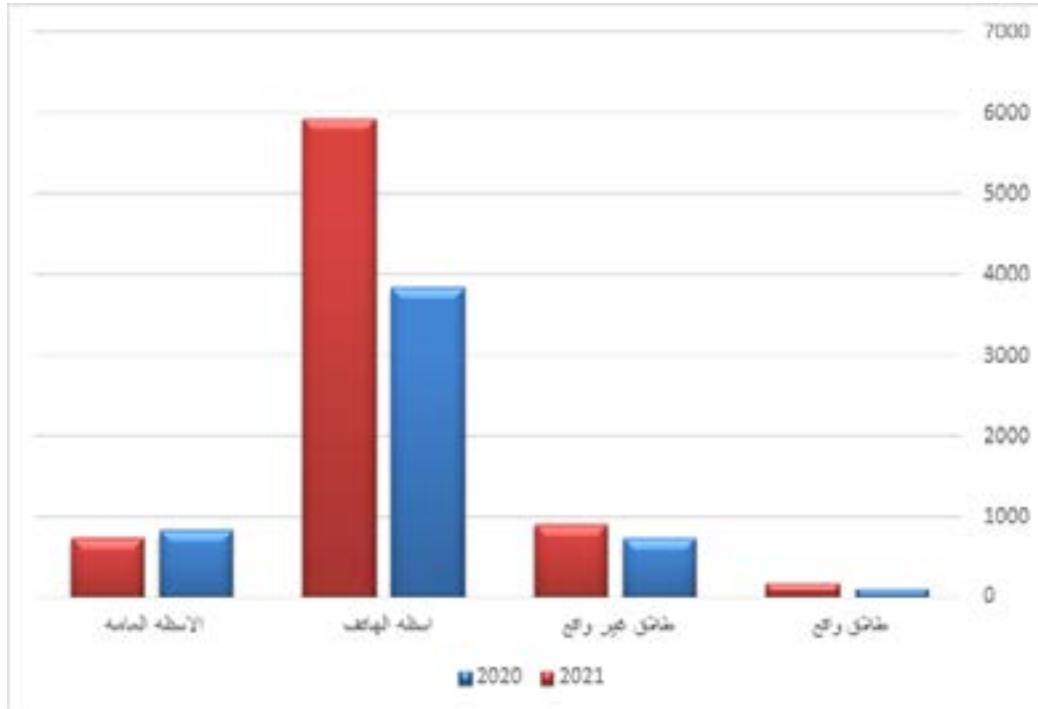
وكانت بمعدل يومي (32) فتوى.

المجموع	الفتاوى المباشرة	فتاوى الهاتف	طلاق غير واقع	طلاق واقع	الشهر
438	62	309	54	13	شهر 2021/1
373	57	250	54	12	شهر 2021/2
474	71	319	60	24	شهر 2021/3
580	70	428	69	13	شهر 2021/4
425	47	293	73	12	شهر 2021/5
856	49	705	80	22	شهر 2021/6
756	69	591	80	16	شهر 2021/7
776	67	593	101	15	شهر 2021/8
895	65	702	107	21	شهر 2021/9
647	62	491	87	7	شهر 2021/10
809	64	661	72	12	شهر 2021/11
735	62	588	71	14	شهر 2021/12
7764	745	5930	908	181	المجموع

التقرير الإحصائي السنوي



مخطط رقم (8)
يوضح عدد الأسئلة الواردة إلى إفتاء البلقاء



مخطط رقم (9)
يوضح تفاوت النسب بين عامي 2020 و 2021

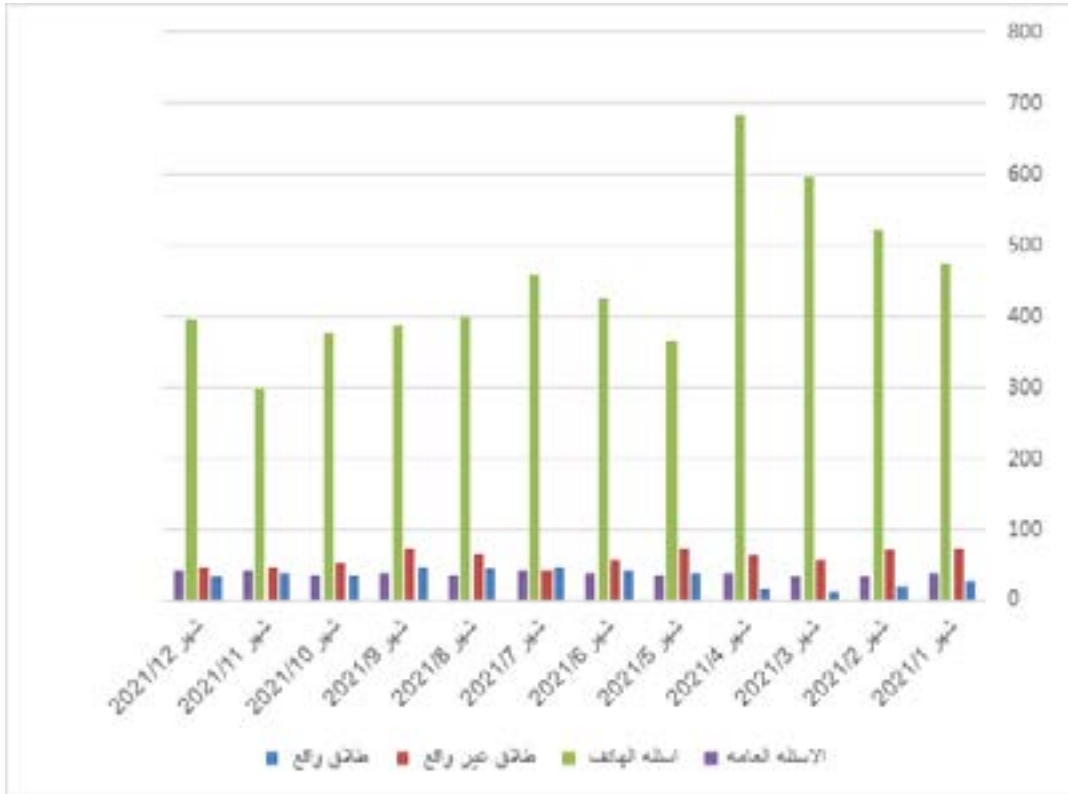
الإحصائية السنوية لمكتب إفتاء عجلون

بلغ عدد الفتاوى الصادرة (6975) فتوى، وكانت على النحو التالي: فتاوى الطلاق الواقع (407) فتوى، فتاوى الطلاق غير الواقع (730) فتوى، والفتاوى عن طريق الهاتف (5381)، والفتاوى المباشرة (457).

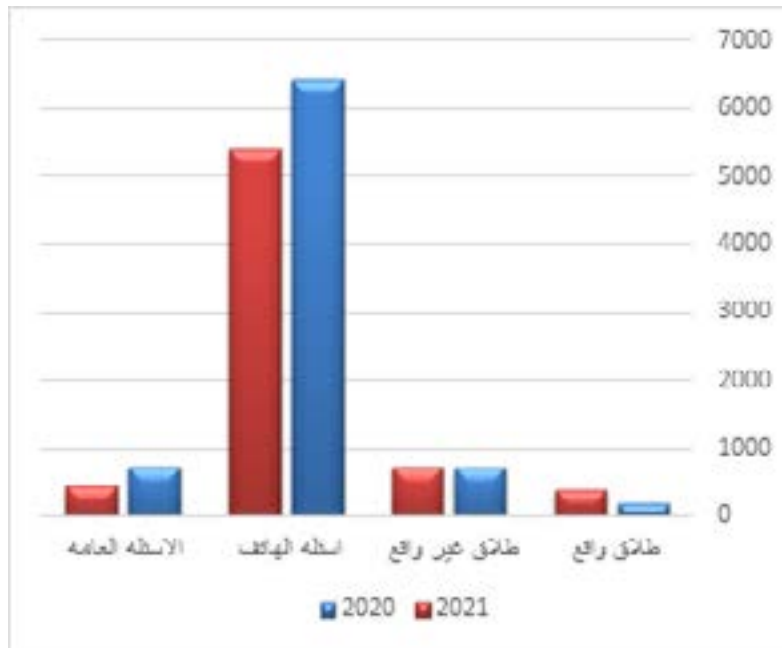
وكانت بمعدل يومي (28) فتوى.

المجموع	الفتاوى المباشرة	فتاوى الهاتف	طلاق غير واقع	طلاق واقع	الشهر
615	38	475	75	27	شهر 2021/1
645	35	520	71	19	شهر 2021/2
701	33	597	58	13	شهر 2021/3
801	38	682	63	18	شهر 2021/4
519	37	367	75	40	شهر 2021/5
565	39	425	58	43	شهر 2021/6
586	41	457	42	46	شهر 2021/7
549	37	400	67	45	شهر 2021/8
547	40	387	73	47	شهر 2021/9
503	36	377	53	37	شهر 2021/10
425	41	298	47	39	شهر 2021/11
519	42	396	48	33	شهر 2021/12
6975	457	5381	730	407	المجموع

التقرير الإحصائي السنوي



مخطط رقم (10)
يوضح عدد الأسئلة الواردة إلى إفتاء مجلون



مخطط رقم (11)
يوضح تفاوت النسب بين عامي 2020 و 2021

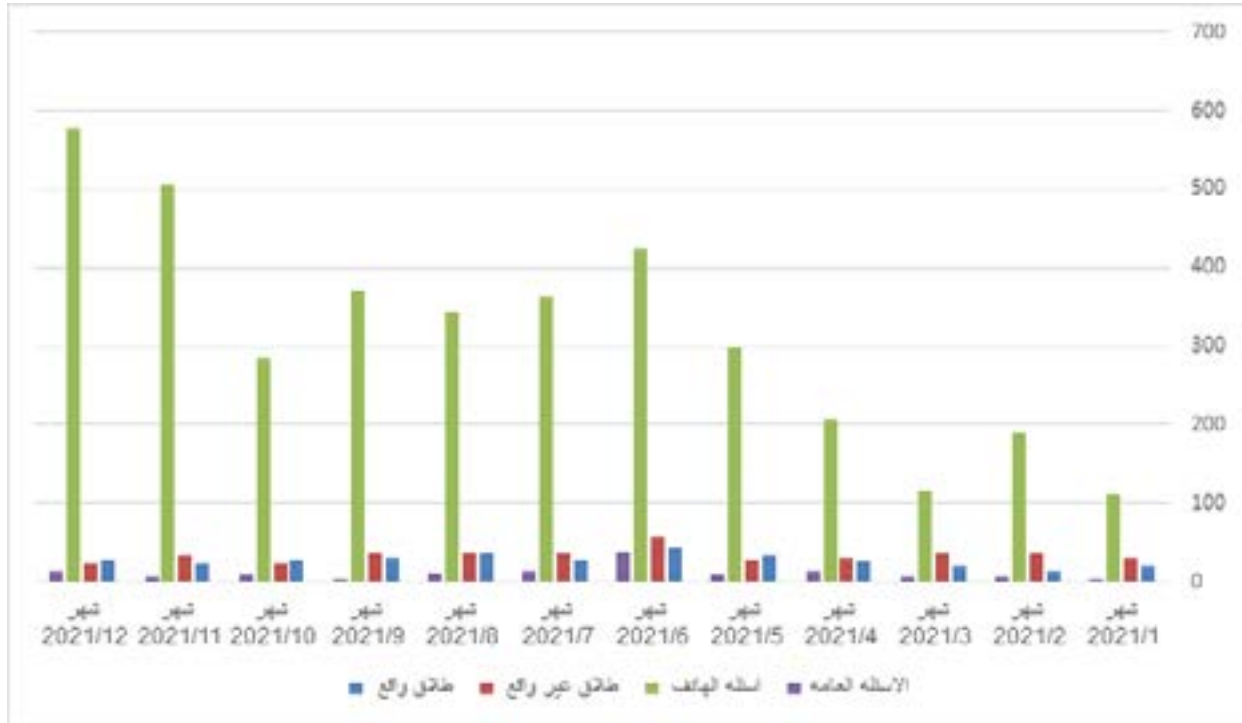
الإحصائية السنوية لمكتب إفتاء الكورة

بلغ عدد الفتاوى الصادرة (4716) فتوى، وكانت على النحو التالي: فتاوى الطلاق الواقع (324) فتوى، فتاوى الطلاق غير الواقع (387) فتوى، والفتاوى عن طريق الهاتف (3881)، والفتاوى المباشرة (124).

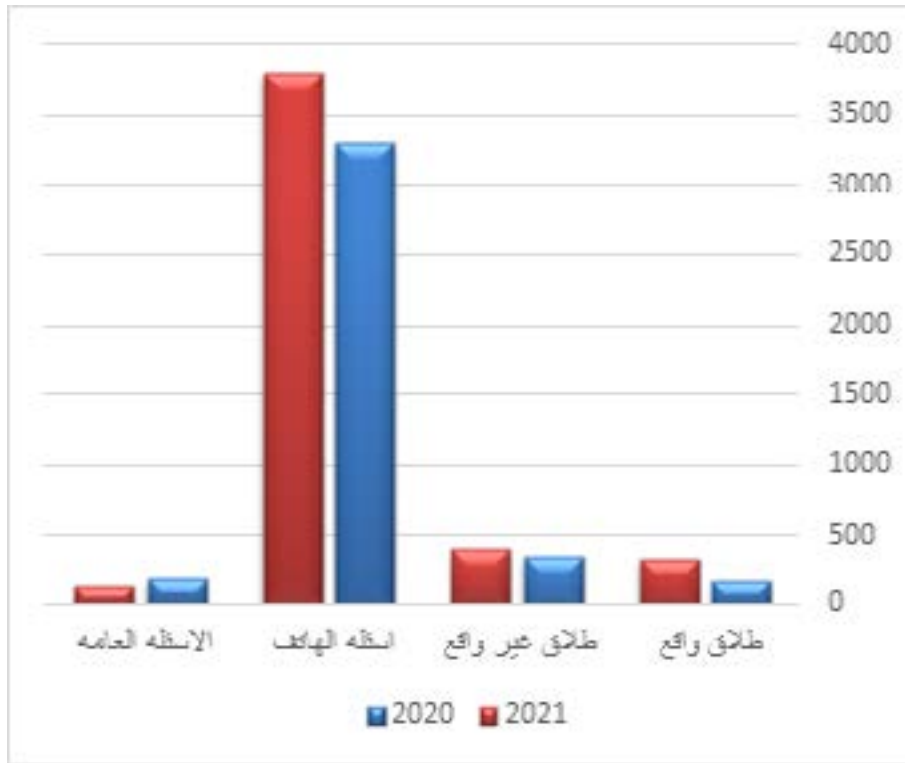
وكانت بمعدل يومي (19) فتوى.

المجموع	الفتاوى المباشرة	فتاوى الهاتف	طلاق غير واقع	طلاق واقع	الشهر
169	3	113	32	21	شهر 2021/1
249	7	191	36	15	شهر 2021/2
180	6	116	37	21	شهر 2021/3
279	14	207	31	27	شهر 2021/4
369	10	297	28	34	شهر 2021/5
593	24	506	34	29	شهر 2021/6
444	14	365	37	28	شهر 2021/7
428	12	344	35	37	شهر 2021/8
446	5	372	37	32	شهر 2021/9
345	8	285	24	28	شهر 2021/10
569	6	507	33	23	شهر 2021/11
645	15	578	23	29	شهر 2021/12
4716	124	3881	387	324	المجموع

التقرير الإحصائي السنوي



مخطط رقم (12)
يوضح عدد الأسئلة الواردة إلى إفتاء الكورة



مخطط رقم (13)
يوضح تفاوت النسب بين عامي 2020 و 2021

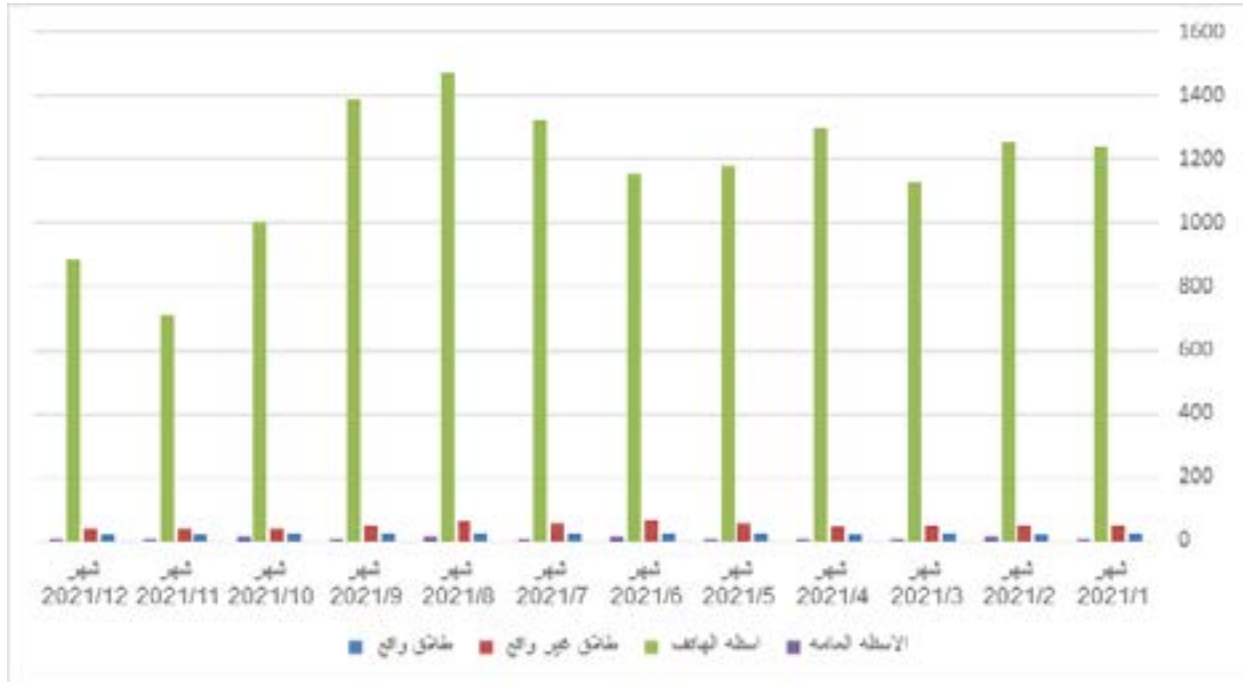
الإحصائية السنوية لمكتب إفتاء دير علا

بلغ عدد الفتاوى الصادرة (15017) فتوى، وكانت على النحو التالي: فتاوى الطلاق الواقع (295) فتوى، فتاوى الطلاق غير الواقع (590) فتوى، والفتاوى عن طريق الهاتف (14037)، والفتاوى المباشرة (95).

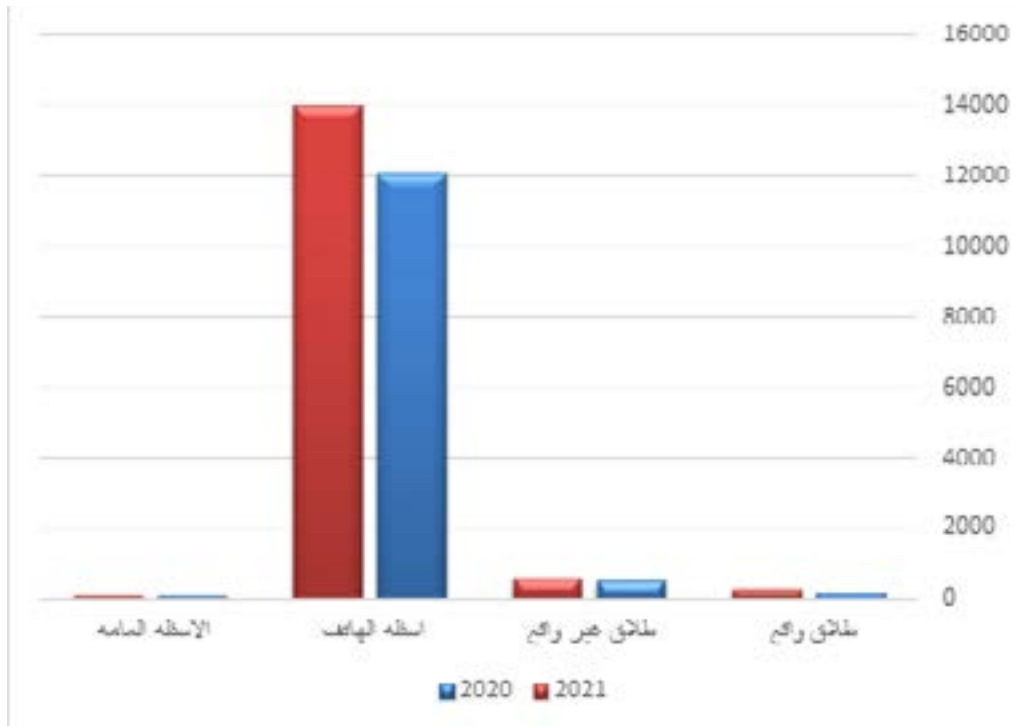
وكانت بمعدل يومي (62) فتوى.

المجموع	الفتاوى المباشرة	فتاوى الهاتف	طلاق غير واقع	طلاق واقع	الشهر
1322	8	1244	47	23	شهر 2021/1
1338	11	1256	49	22	شهر 2021/2
1212	5	1129	51	27	شهر 2021/3
1371	1	1304	45	21	شهر 2021/4
1269	8	1179	54	28	شهر 2021/5
1264	12	1155	70	27	شهر 2021/6
1414	8	1325	53	28	شهر 2021/7
1569	12	1468	62	27	شهر 2021/8
1464	6	1384	50	24	شهر 2021/9
1081	11	1004	38	28	شهر 2021/10
772	9	707	35	21	شهر 2021/11
941	4	882	36	19	شهر 2021/12
15017	95	14037	590	295	المجموع

التقرير الإحصائي السنوي



مخطط رقم (14)
يوضح عدد الأسئلة الواردة إلى إفتاء دير علا



مخطط رقم (15)
يوضح تفاوت النسب بين عامي 2020 و 2021

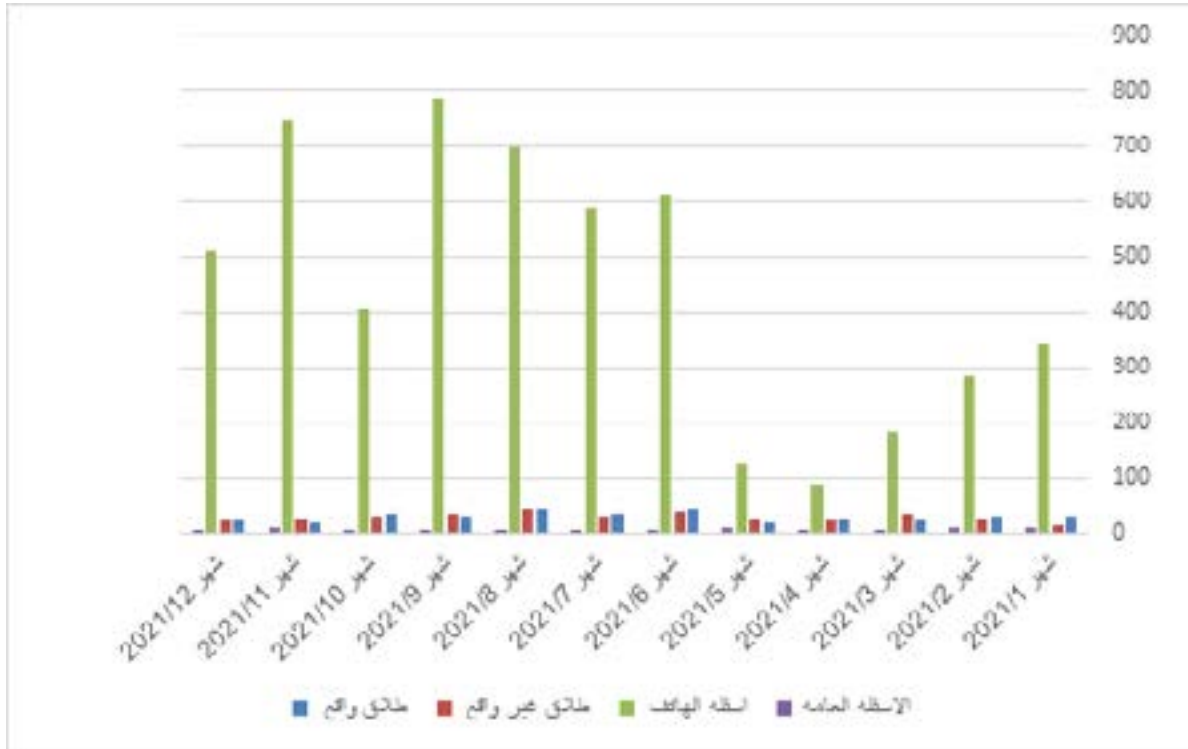
الإحصائية السنوية لمكتب إفتاء الرمثا

بلغ عدد الفتاوى الصادرة (6257) فتوى، وكانت على النحو التالي: فتاوى الطلاق الواقع (383) فتوى، فتاوى الطلاق غير الواقع (372) فتوى، والفتاوى عن طريق الهاتف (5375)، والفتاوى المباشرة (127).

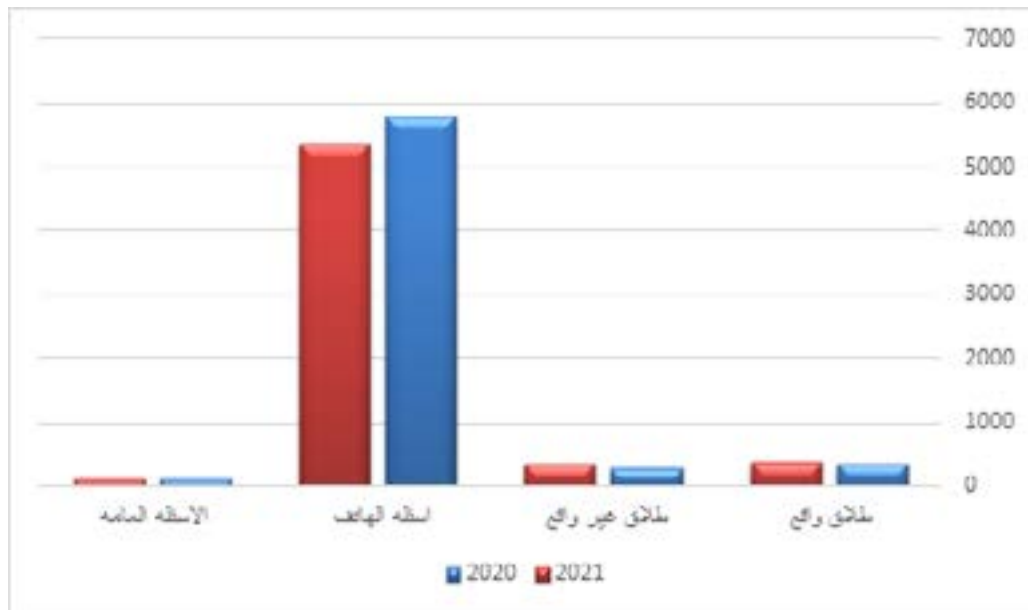
وكانت بمعدل يومي (26) فتوى.

الشهر	طلاق واقع	طلاق غير واقع	فتاوى الهاتف	الفتاوى المباشرة	المجموع
شهر 2021/1	33	17	342	12	404
شهر 2021/2	32	28	284	13	357
شهر 2021/3	23	36	184	11	254
شهر 2021/4	30	26	88	8	152
شهر 2021/5	22	27	128	12	189
شهر 2021/6	45	40	611	10	706
شهر 2021/7	37	34	588	9	668
شهر 2021/8	44	43	701	8	796
شهر 2021/9	32	37	787	11	867
شهر 2021/10	38	31	407	11	487
شهر 2021/11	21	29	744	12	806
شهر 2021/12	26	24	511	10	571
المجموع	383	372	5375	127	6257

التقرير الإحصائي السنوي



مخطط رقم (16)
يوضح عدد الأسئلة الواردة إلى إفتاء الرمثا



مخطط رقم (17)
يوضح تفاوت النسب بين عامي 2020 و 2021

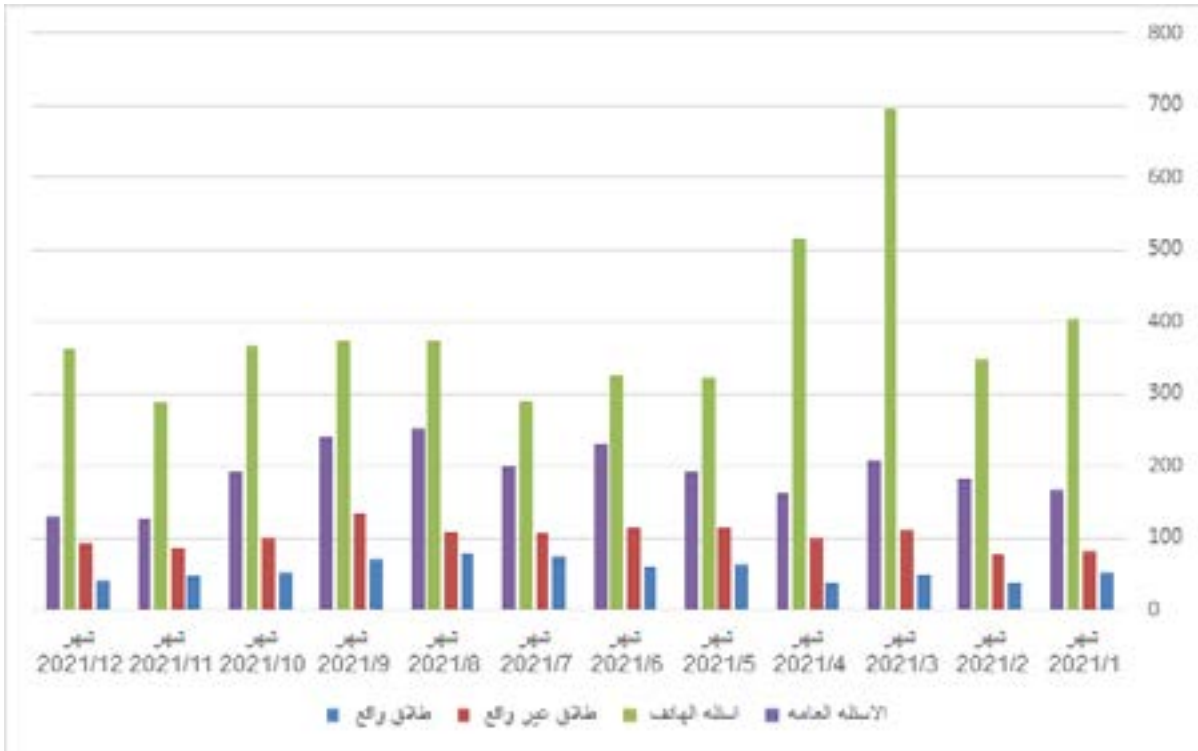
الإحصائية السنوية لمكتب إفتاء مادبا

بلغ عدد الفتاوى الصادرة (8843) فتوى، وكانت على النحو التالي: فتاوى الطلاق الواقع (671) فتوى، فتاوى الطلاق غير الواقع (1228) فتوى، والفتاوى عن طريق الهاتف (4665)، والفتاوى المباشرة (2279).

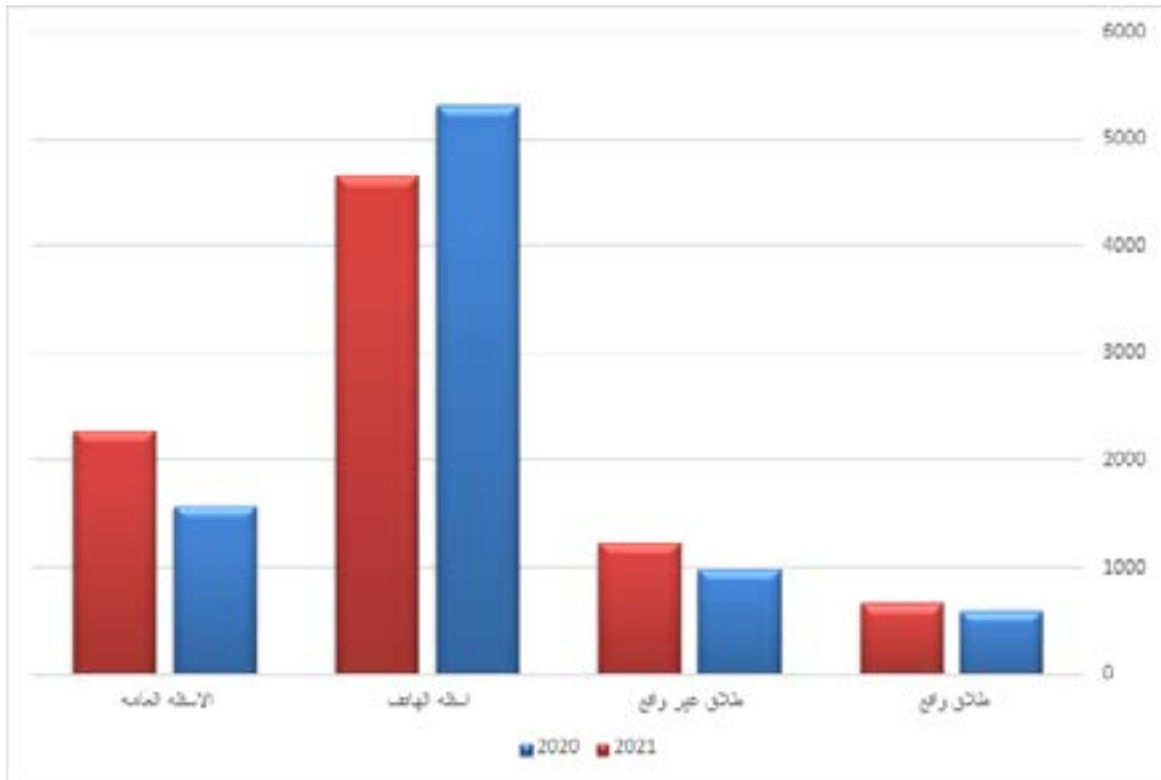
وكانت بمعدل يومي (37) فتوى.

المجموع	الفتاوى المباشرة	فتاوى الهاتف	طلاق غير واقع	طلاق واقع	الشهر
706	166	404	83	53	شهر 2021/1
647	183	349	76	39	شهر 2021/2
1062	207	694	112	49	شهر 2021/3
820	162	517	101	40	شهر 2021/4
692	192	322	114	64	شهر 2021/5
729	231	324	113	61	شهر 2021/6
671	199	291	106	75	شهر 2021/7
813	252	373	109	79	شهر 2021/8
817	240	373	134	70	شهر 2021/9
709	190	367	100	52	شهر 2021/10
550	128	288	87	47	شهر 2021/11
627	129	363	93	42	شهر 2021/12
8843	2279	4665	1228	671	المجموع

التقرير الإحصائي السنوي



مخطط رقم (18)
يوضح عدد الأسئلة الواردة إلى إفتاء مادبا



مخطط رقم (19)
يوضح تفاوت النسب بين عامي 2020 و 2021

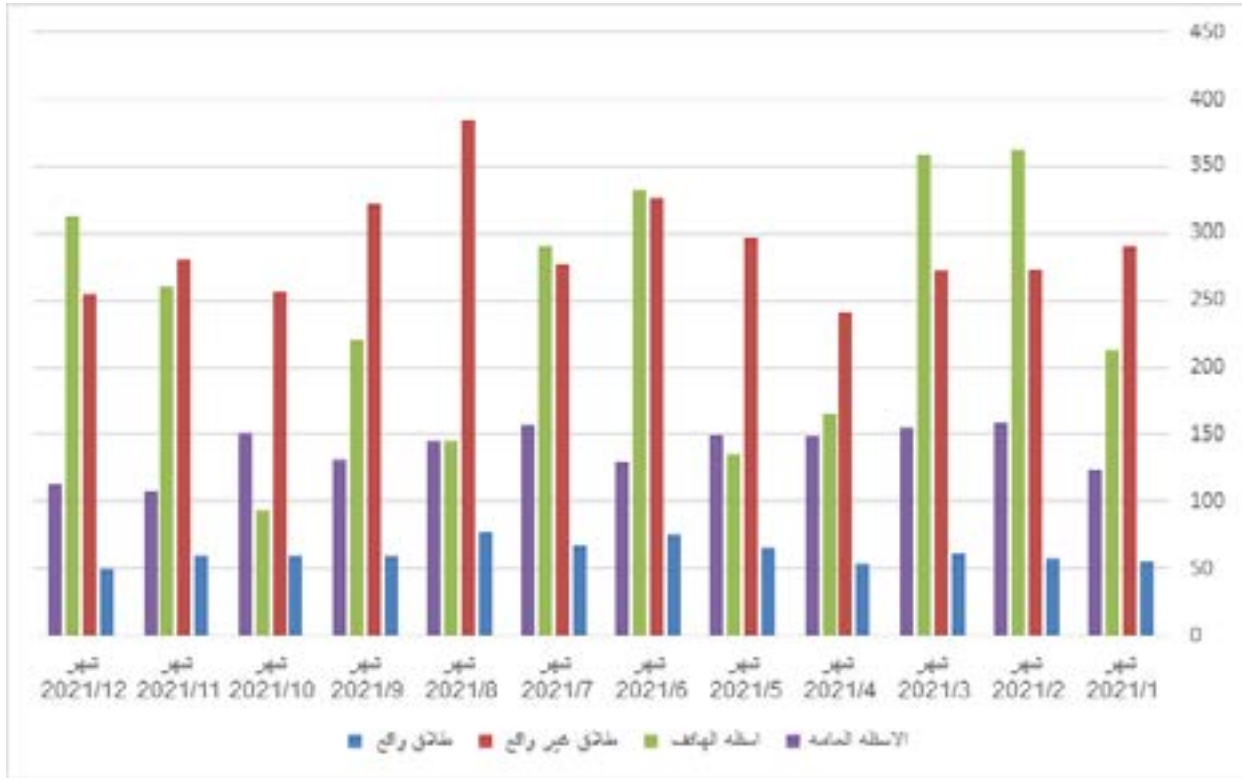
الإحصائية السنوية لمكتب إفتاء الزرقاء

بلغ عدد الفتاوى الصادرة (8781) فتوى، وكانت على النحو التالي: فتاوى الطلاق الواقع (741) فتوى، فتاوى الطلاق غير الواقع (3478) فتوى، والفتاوى عن طريق الهاتف (2890)، والفتاوى المباشرة (1672).

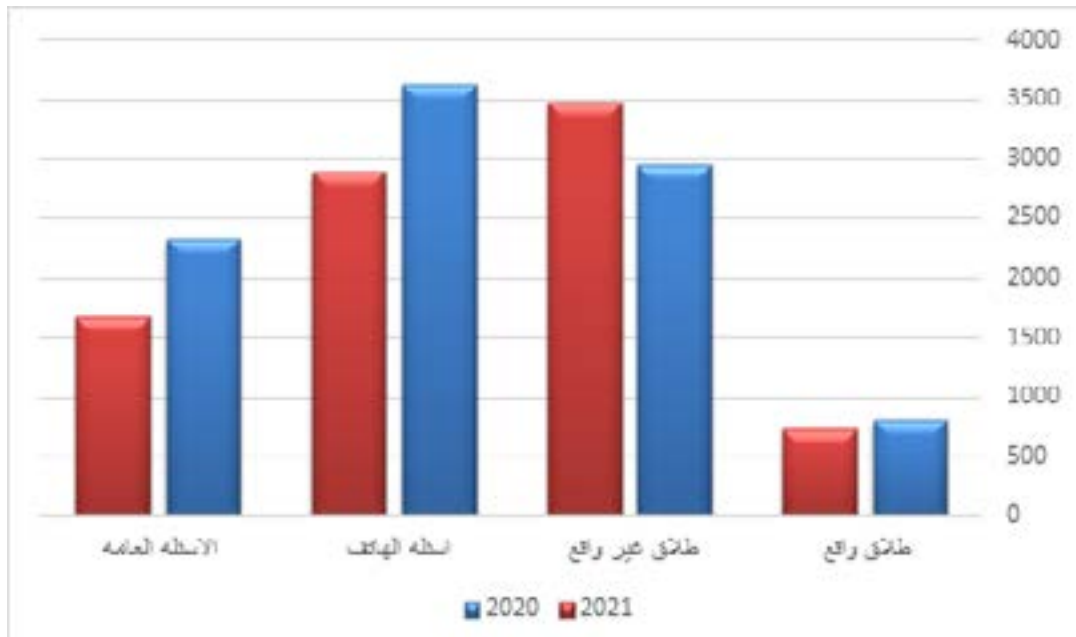
وكانت بمعدل يومي (52.8) فتوى.

الشهر	طلاق واقع	طلاق غير واقع	فتاوى الهاتف	الفتاوى المباشرة	المجموع
شهر 2021/1	55	291	213	124	683
شهر 2021/2	58	273	362	158	851
شهر 2021/3	61	272	359	156	848
شهر 2021/4	54	241	166	148	609
شهر 2021/5	65	298	135	150	648
شهر 2021/6	75	326	332	130	863
شهر 2021/7	67	278	290	157	792
شهر 2021/8	77	385	145	145	752
شهر 2021/9	60	322	220	132	734
شهر 2021/10	60	256	94	151	561
شهر 2021/11	59	281	260	109	709
شهر 2021/12	50	255	314	112	731
المجموع	741	3478	2890	1672	8781

التقرير الإحصائي السنوي



مخطط رقم (20)
يوضح عدد الأسئلة الواردة إلى إفتاء الزرقاء



مخطط رقم (21)
يوضح تفاوت النسب بين عامي 2020 و 2021

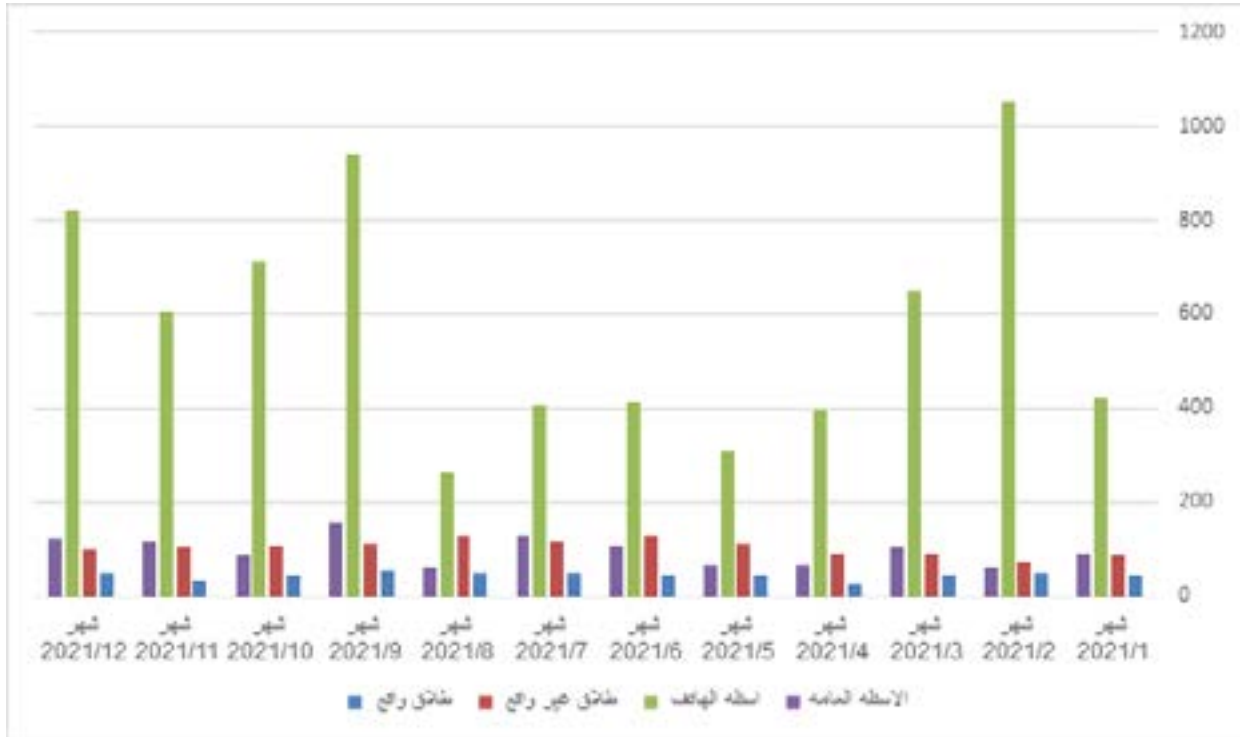
الإحصائية السنوية لمكتب إفتاء المفرق

بلغ عدد الفتاوى الصادرة (9942) فتوى، وكانت على النحو التالي: فتاوى الطلاق الواقع (536) فتوى، فتاوى الطلاق غير الواقع (1245) فتوى، والفتاوى عن طريق الهاتف (6992)، والفتاوى المباشرة (1169).

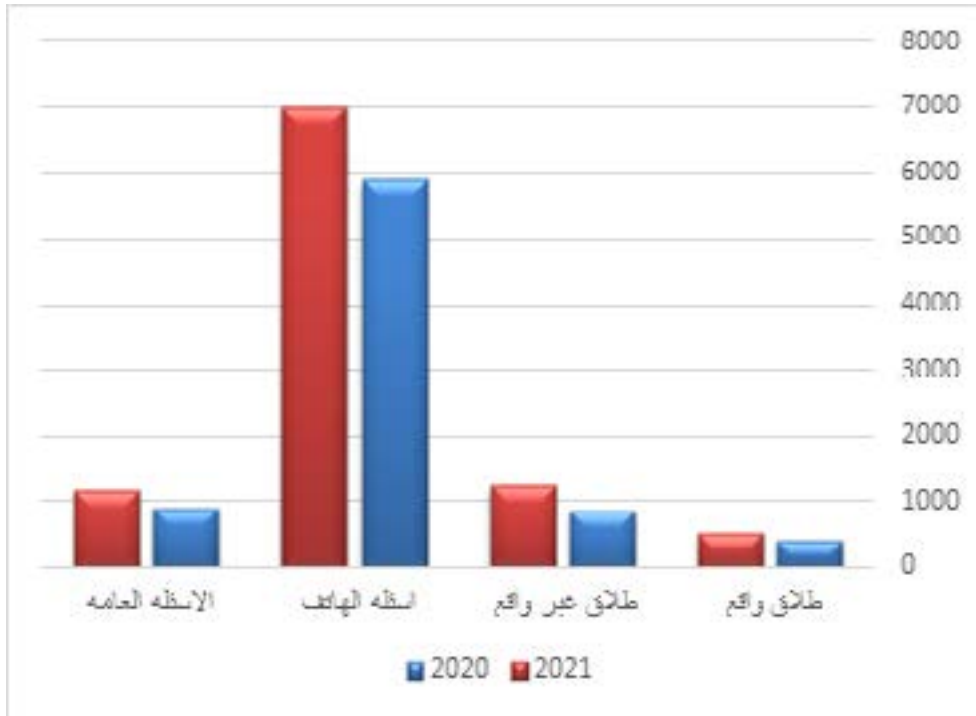
وكانت بمعدل يومي (41) فتوى.

المجموع	الفتاوى المباشرة	فتاوى الهاتف	طلاق غير واقع	طلاق واقع	الشهر
643	91	420	88	44	شهر 2021/1
1241	62	1053	76	50	شهر 2021/2
884	102	649	89	44	شهر 2021/3
578	65	398	90	25	شهر 2021/4
534	68	309	112	45	شهر 2021/5
697	108	414	129	46	شهر 2021/6
698	127	404	116	51	شهر 2021/7
502	62	264	128	48	شهر 2021/8
1263	158	940	112	53	شهر 2021/9
952	87	713	105	47	شهر 2021/10
858	117	605	102	34	شهر 2021/11
1092	122	823	98	49	شهر 2021/12
9942	1169	6992	1245	536	المجموع

التقرير الإحصائي السنوي



مخطط رقم (22)
يوضح عدد الأسئلة الواردة إلى إفتاء المفرق



مخطط رقم (23)
يوضح تفاوت النسب بين عامي 2020 و 2021

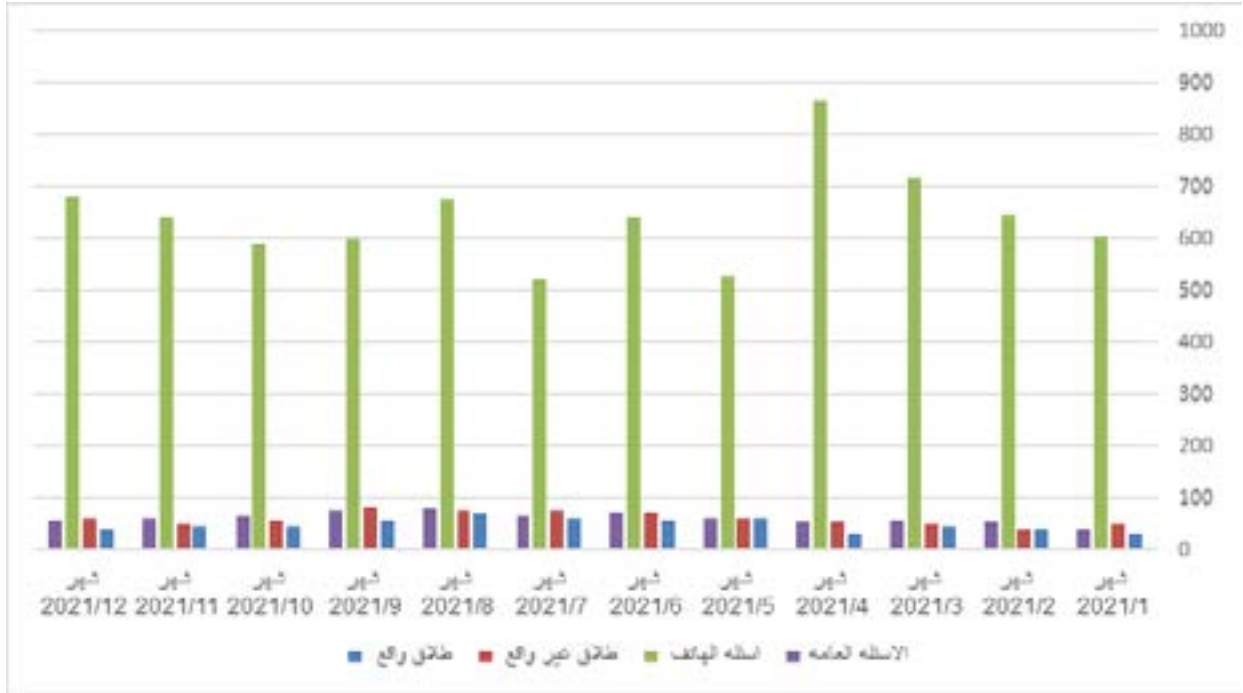
الإحصائية السنوية لمكتب إفتاء الكرك

بلغ عدد الفتاوى الصادرة (9815) فتوى، وكانت على النحو التالي: فتاوى الطلاق الواقع (599) فتوى، فتاوى الطلاق غير الواقع (744) فتوى، والفتاوى عن طريق الهاتف (7715)، والفتاوى المباشرة (757).

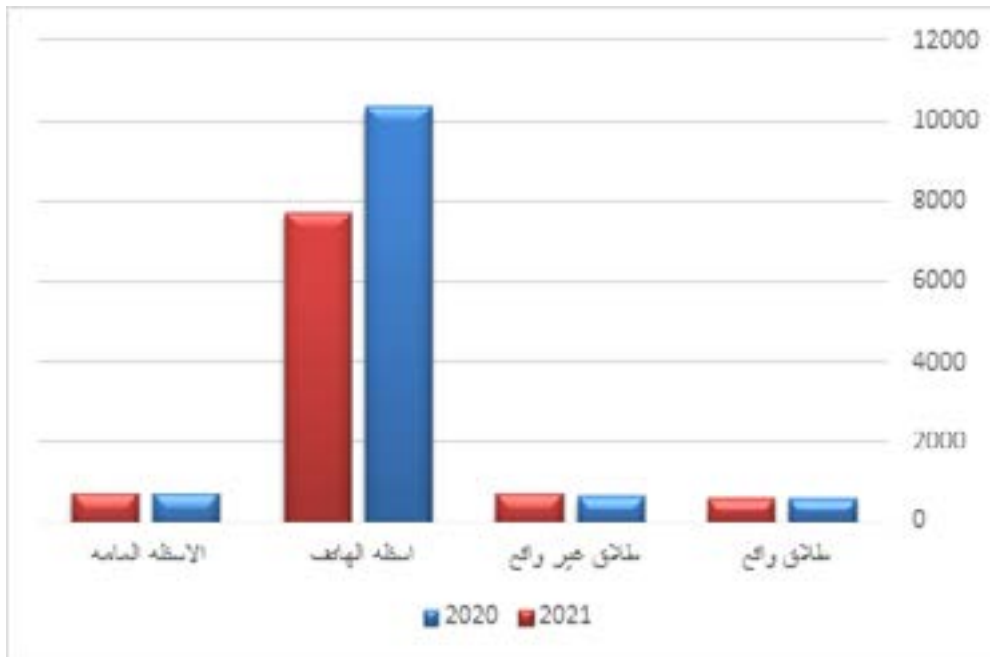
وكانت بمعدل يومي (40) فتوى.

المجموع	الفتاوى المباشرة	فتاوى الهاتف	طلاق غير واقع	طلاق واقع	الشهر
730	40	604	53	33	شهر 2021/1
781	56	646	40	39	شهر 2021/2
874	58	718	51	47	شهر 2021/3
1007	55	864	54	34	شهر 2021/4
715	62	529	63	61	شهر 2021/5
849	75	642	74	58	شهر 2021/6
726	66	520	76	64	شهر 2021/7
904	82	675	78	69	شهر 2021/8
820	77	600	83	60	شهر 2021/9
762	65	593	58	46	شهر 2021/10
806	62	644	53	47	شهر 2021/11
841	59	680	61	41	شهر 2021/12
9815	757	7715	744	599	المجموع

التقرير الإحصائي السنوي



مخطط رقم (24)
يوضح عدد الأسئلة الواردة إلى إفتاء الكرك



مخطط رقم (25)
يوضح تفاوت النسب بين عامي 2020 و 2021

الإحصائية السنوية لمكتب إفتاء الطفيلة

بلغ عدد الفتاوى الصادرة (12614) فتوى، وكانت على النحو التالي: فتاوى الطلاق الواقع (188) فتوى، فتاوى الطلاق غير الواقع (204) فتوى، والفتاوى عن طريق الهاتف (12083)، والفتاوى المباشرة (139).

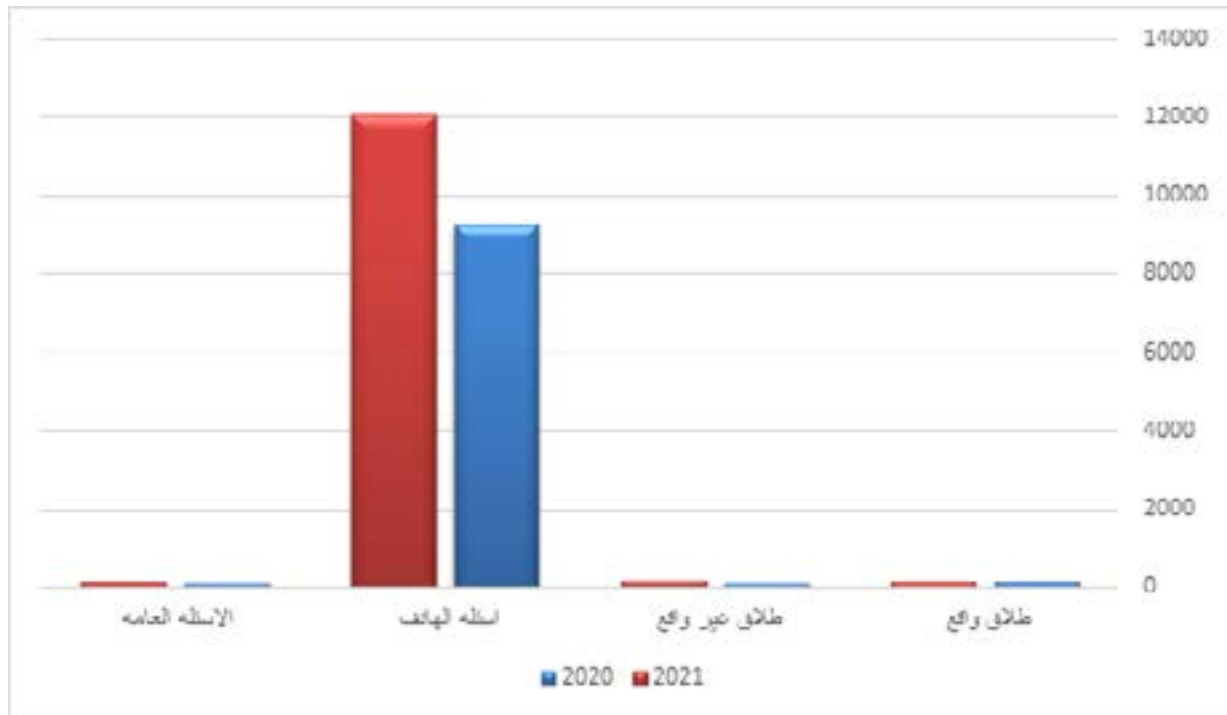
وكانت بمعدل يومي (52) فتوى.

المجموع	الفتاوى المباشرة	فتاوى الهاتف	طلاق غير واقع	طلاق واقع	الشهر
1094	15	1037	28	14	شهر 2021/1
888	10	844	20	14	شهر 2021/2
1115	14	1079	9	13	شهر 2021/3
1527	15	1488	9	15	شهر 2021/4
915	9	870	20	16	شهر 2021/5
1217	12	1159	23	23	شهر 2021/6
877	6	848	10	13	شهر 2021/7
1215	11	1167	22	15	شهر 2021/8
1326	17	1270	20	19	شهر 2021/9
927	12	882	17	16	شهر 2021/10
856	11	814	14	17	شهر 2021/11
657	7	625	12	13	شهر 2021/12
12614	139	12083	204	188	المجموع

التقرير الإحصائي السنوي



مخطط رقم (26)
يوضح عدد الأسئلة الواردة إلى إفتاء الطفيلة



مخطط رقم (27)
يوضح تفاوت النسب بين عامي 2020 و 2021

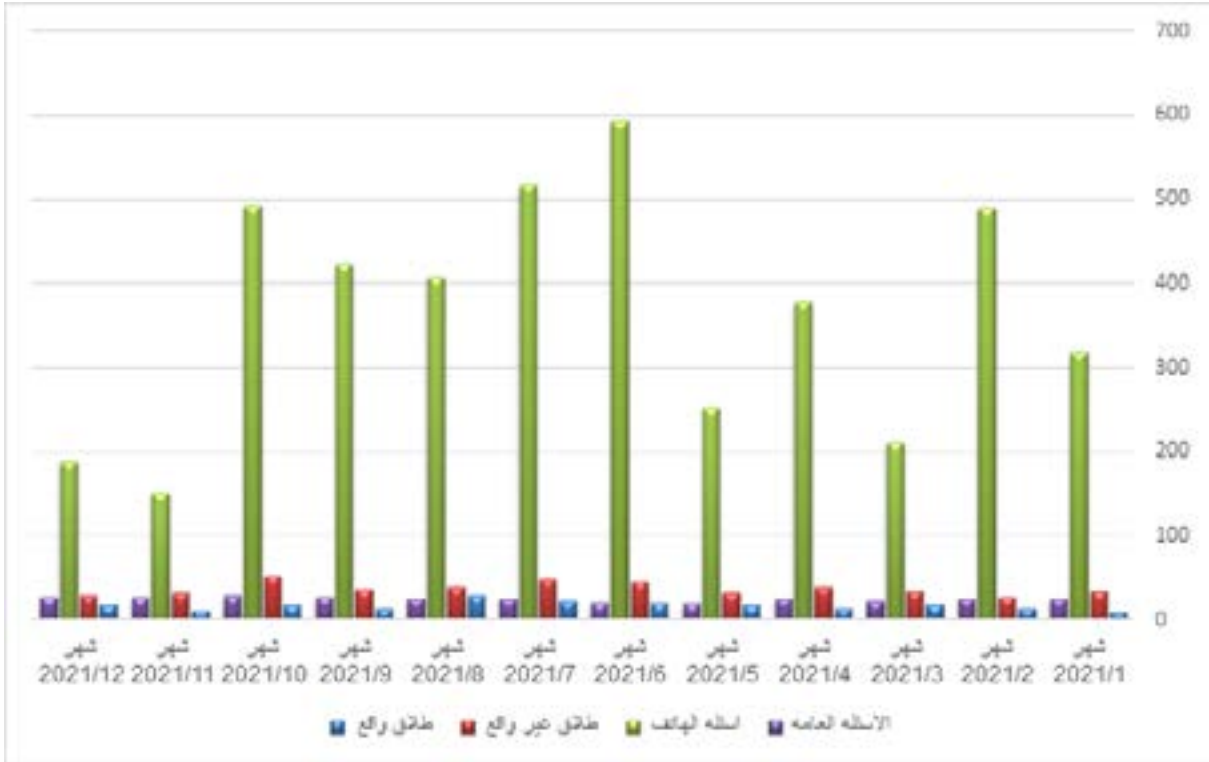
الإحصائية السنوية لمكتب إفتاء معان

بلغ عدد الفتاوى الصادرة (5398) فتوى، وكانت على النحو التالي: فتاوى الطلاق الواقع (212) فتوى، فتاوى الطلاق غير الواقع (458) فتوى، والفتاوى عن طريق الهاتف (4422)، والفتاوى المباشرة (306).

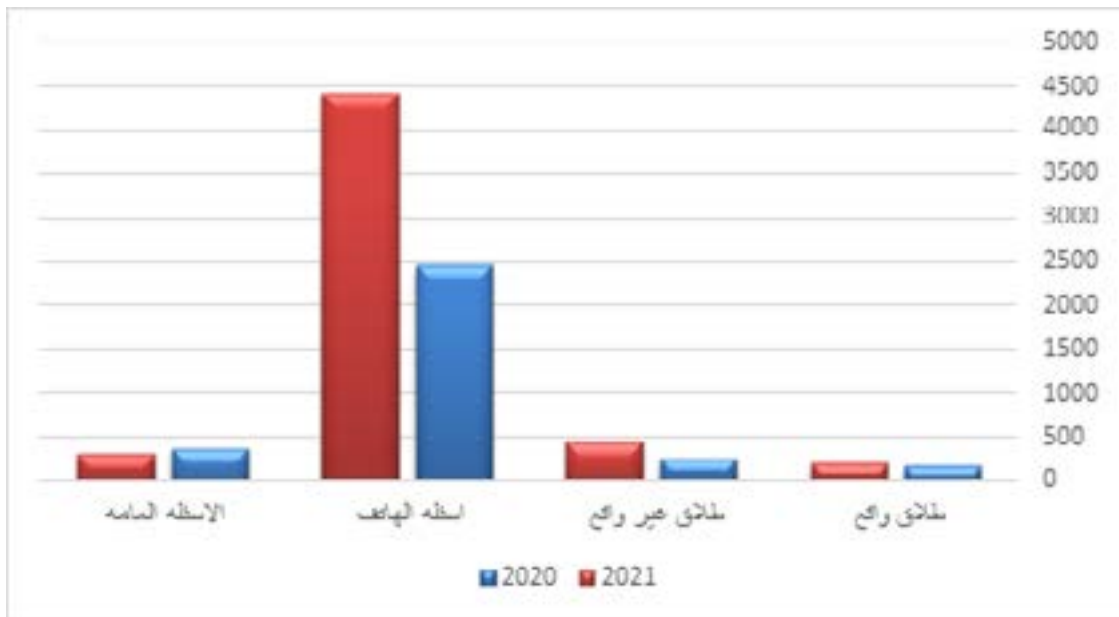
وكانت بمعدل يومي (22) فتوى.

الشهر	طلاق واقع	طلاق غير واقع	فتاوى الهاتف	الفتاوى المباشرة	المجموع
شهر 2021/1	10	35	318	26	389
شهر 2021/2	15	28	490	26	559
شهر 2021/3	19	35	211	23	288
شهر 2021/4	15	40	378	26	459
شهر 2021/5	18	33	253	20	324
شهر 2021/6	21	46	592	22	681
شهر 2021/7	24	49	517	25	615
شهر 2021/8	29	40	408	26	503
شهر 2021/9	14	37	423	28	502
شهر 2021/10	18	52	493	29	592
شهر 2021/11	11	33	151	27	222
شهر 2021/12	18	30	188	28	264
المجموع	212	458	4422	306	5398

التقرير الإحصائي السنوي



مخطط رقم (28)
يوضح عدد الأسئلة الواردة إلى إفتاء معان



مخطط رقم (29)
يوضح تفاوت النسب بين عامي 2020 و 2021

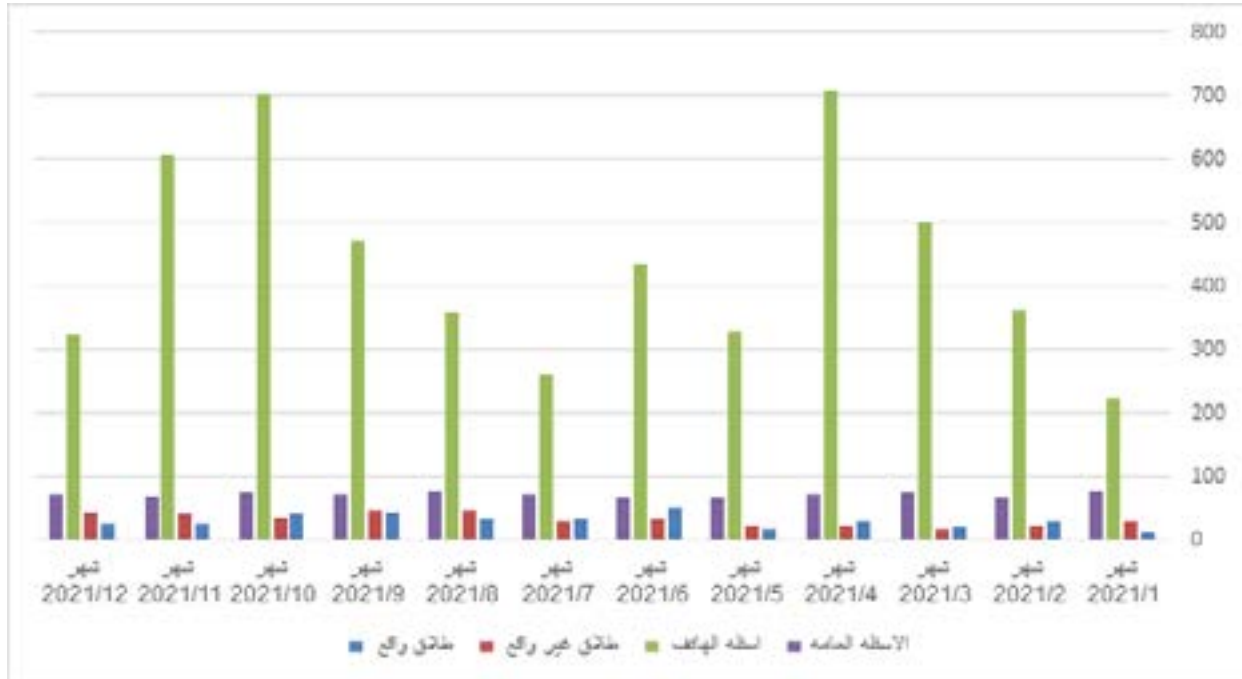
الإحصائية السنوية لمكتب إفتاء العقبة

بلغ عدد الفتاوى الصادرة (6919) فتوى، وكانت على النحو التالي: فتاوى الطلاق الواقع (372) فتوى، فتاوى الطلاق غير الواقع (396) فتوى، والفتاوى عن طريق الهاتف (5288)، والفتاوى المباشرة (863).

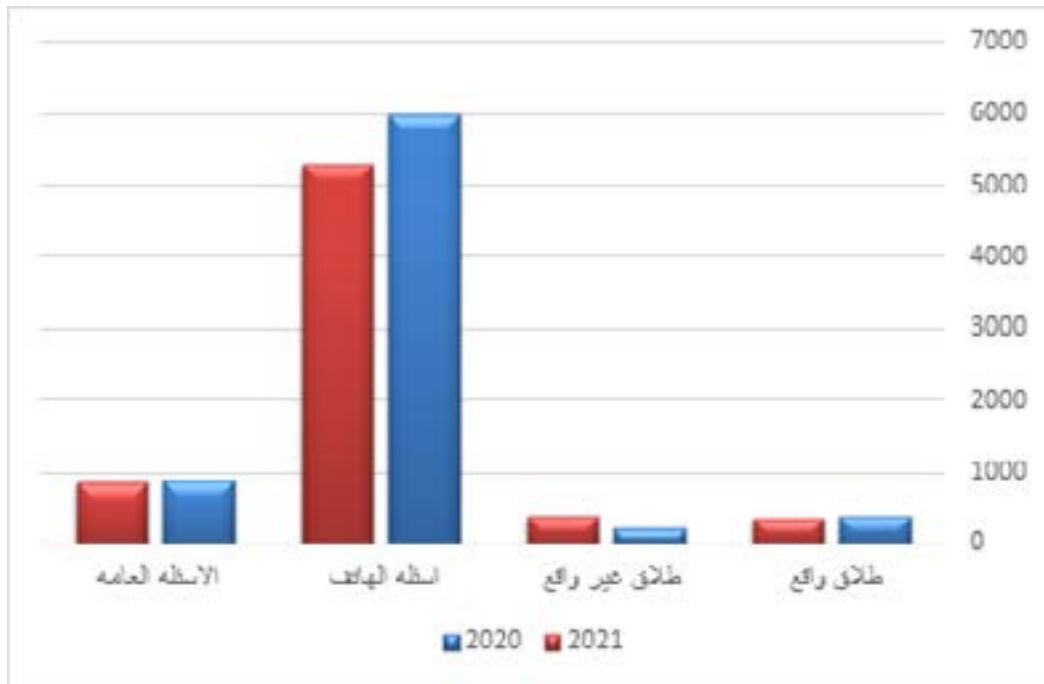
وكانت بمعدل يومي (29) فتوى.

المجموع	الفتاوى المباشرة	فتاوى الهاتف	طلاق غير واقع	طلاق واقع	الشهر
344	77	225	30	12	شهر 2021/1
484	67	363	23	31	شهر 2021/2
614	76	499	17	22	شهر 2021/3
833	73	708	23	29	شهر 2021/4
439	66	331	23	19	شهر 2021/5
584	67	435	32	50	شهر 2021/6
396	73	261	29	33	شهر 2021/7
519	78	359	48	34	شهر 2021/8
638	71	473	48	46	شهر 2021/9
855	75	703	36	41	شهر 2021/10
746	69	607	43	27	شهر 2021/11
467	71	324	44	28	شهر 2021/12
6919	863	5288	396	372	المجموع

التقرير الإحصائي السنوي



مخطط رقم (30)
يوضح عدد الأسئلة الواردة إلى إفتاء العقبة



مخطط رقم (31)
يوضح تفاوت النسب بين عامي 2020 و 2021

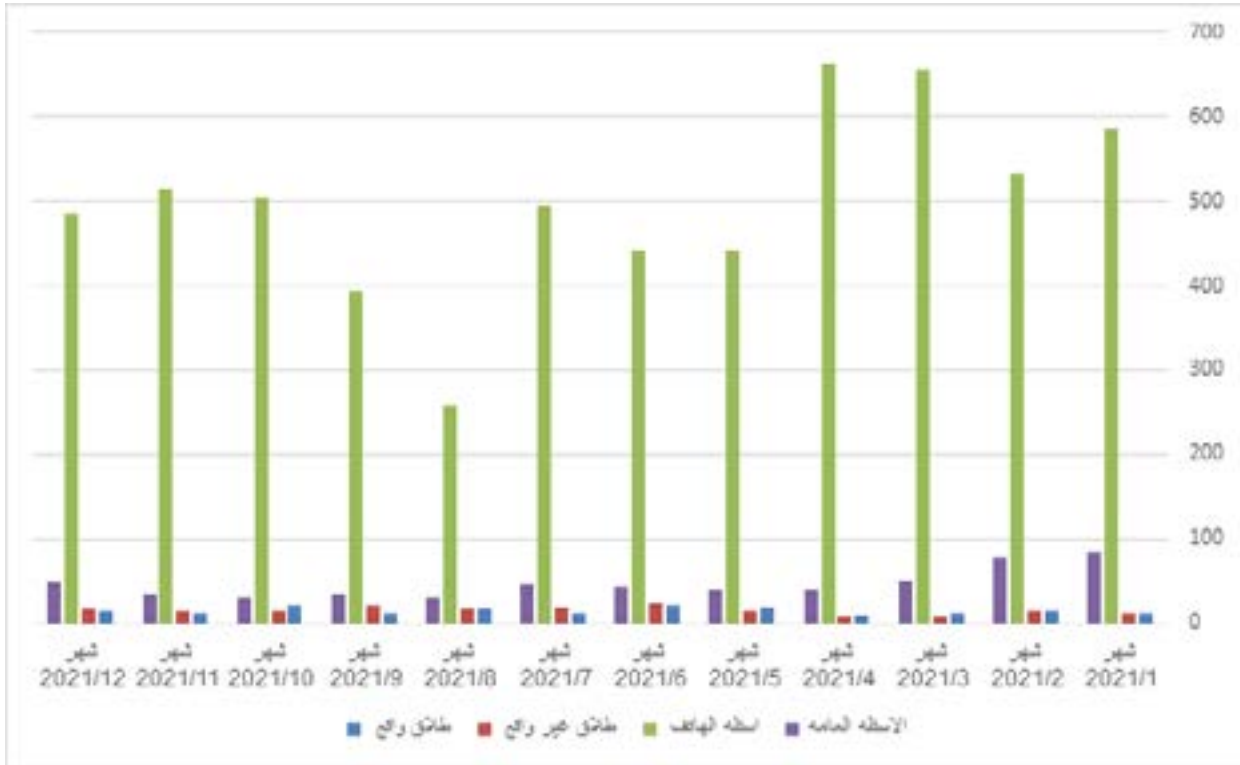
الإحصائية السنوية لمكتب إفتاء البادية الشمالية

بلغ عدد الفتاوى الصادرة (6890) فتوى، وكانت على النحو التالي: فتاوى الطلاق الواقع (178) فتوى، فتاوى الطلاق غير الواقع (183) فتوى، والفتاوى عن طريق الهاتف (5971)، والفتاوى المباشرة (558).

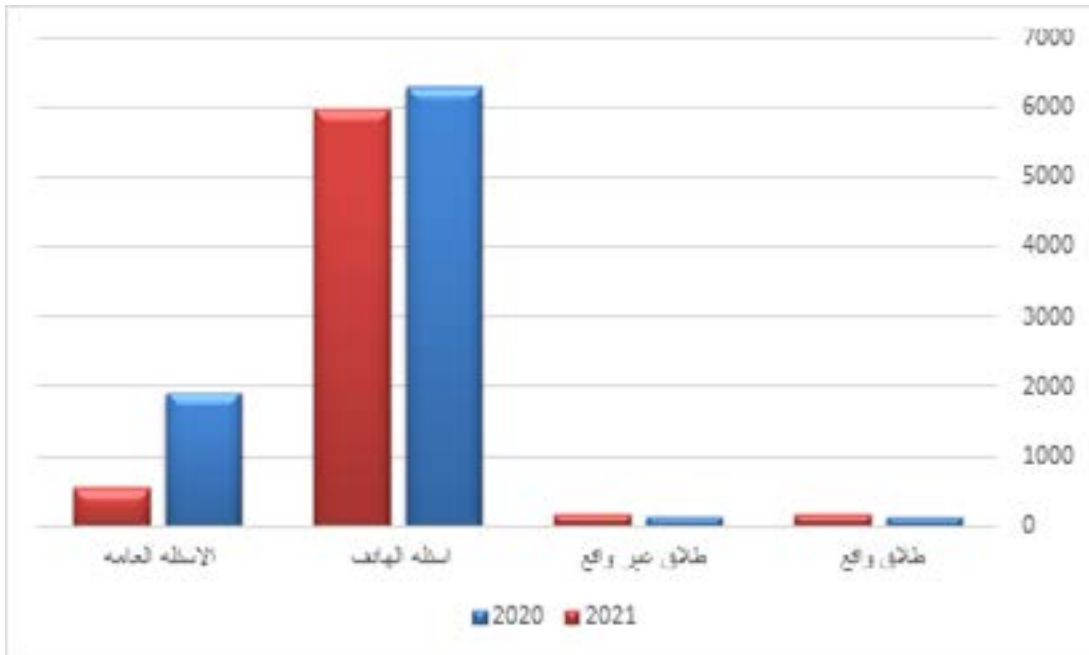
وكانت بمعدل يومي (28) فتوى.

الشهر	طلاق واقع	طلاق غير واقع	فتاوى الهاتف	الفتاوى المباشرة	المجموع
شهر 2021/1	13	13	586	84	696
شهر 2021/2	15	14	532	77	638
شهر 2021/3	12	7	657	51	727
شهر 2021/4	10	8	663	40	721
شهر 2021/5	18	14	441	39	512
شهر 2021/6	20	24	441	43	528
شهر 2021/7	12	19	495	45	571
شهر 2021/8	16	17	258	31	322
شهر 2021/9	13	20	394	34	461
شهر 2021/10	22	15	503	30	570
شهر 2021/11	13	15	515	35	578
شهر 2021/12	14	17	486	49	566
المجموع	178	183	5971	558	6890

التقرير الإحصائي السنوي



مخطط رقم (32)
يوضح عدد الأسئلة الواردة إلى إفتاء العقبة



مخطط رقم (33)
يوضح تفاوت النسب بين عامي 2020 و 2021

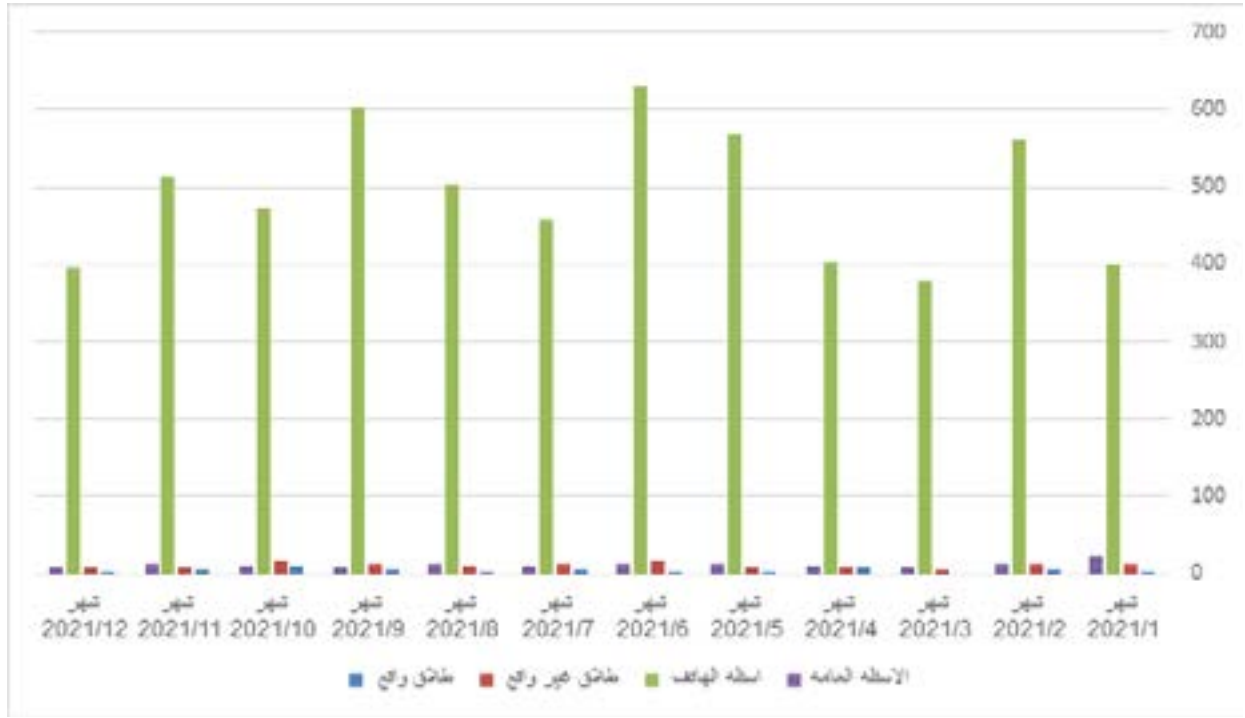
الإحصائية السنوية لمكتب إفتاء الأغوار الجنوبية

بلغ عدد الفتاوى الصادرة (6226) فتوى، وكانت على النحو التالي: فتاوى الطلاق الواقع (55) فتوى، فتاوى الطلاق غير الواقع (140) فتوى، والفتاوى عن طريق الهاتف (5886)، والفتاوى المباشرة (145).

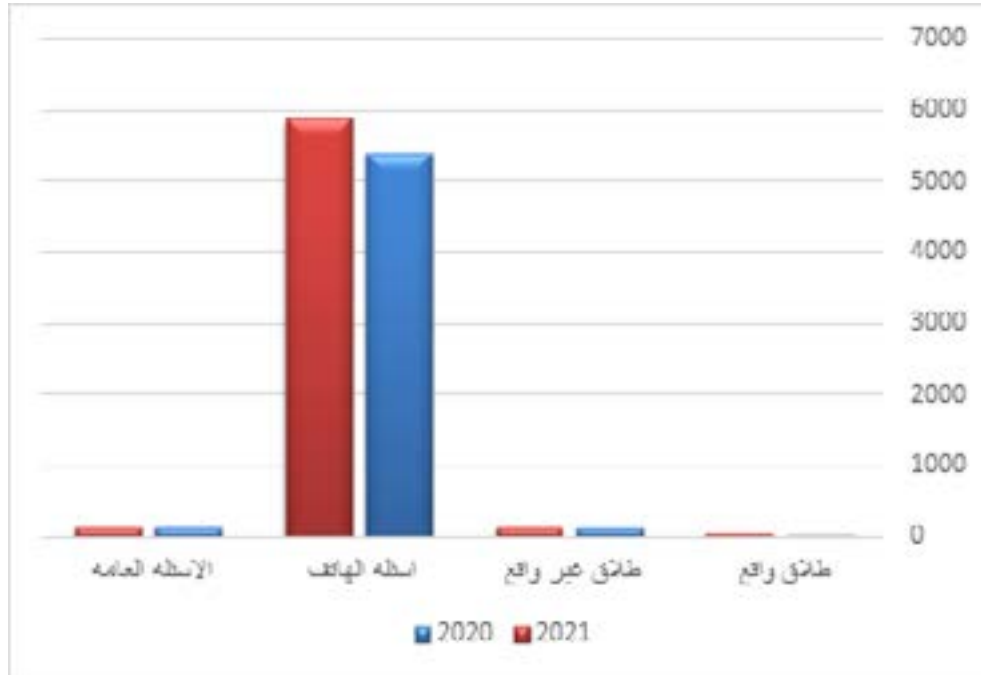
وكانت بمعدل يومي (26) فتوى.

المجموع	الفتاوى المباشرة	فتاوى الهاتف	طلاق غير واقع	طلاق واقع	الشهر
440	22	402	13	3	شهر 2021/1
591	14	560	12	5	شهر 2021/2
393	9	378	6	0	شهر 2021/3
430	10	404	9	7	شهر 2021/4
595	14	568	9	4	شهر 2021/5
662	12	630	17	3	شهر 2021/6
488	11	457	14	6	شهر 2021/7
531	13	503	11	4	شهر 2021/8
629	8	602	14	5	شهر 2021/9
513	11	474	18	10	شهر 2021/10
538	12	512	8	6	شهر 2021/11
416	9	396	9	2	شهر 2021/12
6226	145	5886	140	55	المجموع

التقرير الإحصائي السنوي



مخطط رقم (34)
يوضح عدد الأسئلة الواردة إلى إفتاء الأغوار الجنوبية



مخطط رقم (35)
يوضح تفاوت النسب بين عامي 2020 و 2021

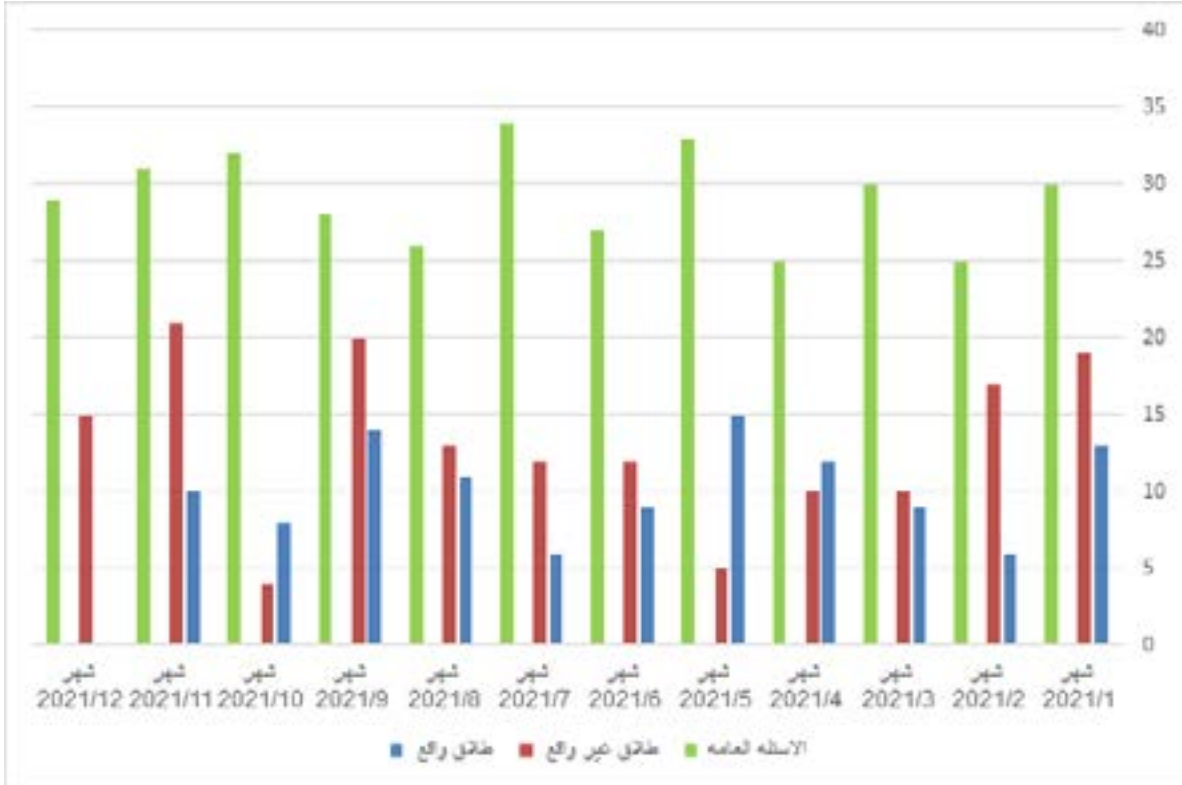
الإحصائية السنوية لمكتب إفتاء لواء البتراء

بلغ عدد الفتاوى الصادرة (621) فتوى، وكانت على النحو التالي: فتاوى الطلاق الواقع (113) فتوى، فتاوى الطلاق غير الواقع (158) فتوى، والفتاوى المباشرة (350).

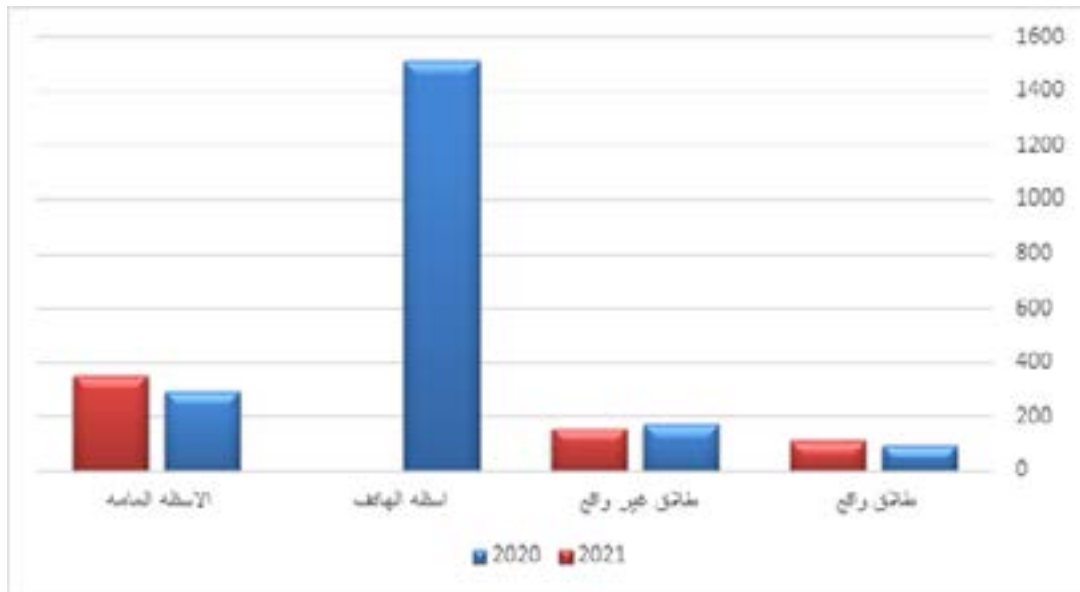
وكانت بمعدل يومي (3) فتوى.

الشهر	طلاق واقع	طلاق غير واقع	الفتاوى المباشرة	المجموع
شهر 2021/1	13	19	30	62
شهر 2021/2	6	17	25	48
شهر 2021/3	9	10	30	49
شهر 2021/4	12	10	25	47
شهر 2021/5	15	5	33	53
شهر 2021/6	9	12	27	48
شهر 2021/7	6	12	34	52
شهر 2021/8	11	13	26	50
شهر 2021/9	14	20	28	62
شهر 2021/10	8	4	32	44
شهر 2021/11	10	21	31	62
شهر 2021/12	0	15	29	44
المجموع	113	158	350	621

التقرير الإحصائي السنوي



مخطط رقم (36)
يوضح عدد الأسئلة الواردة إلى إفتاء لواء البتراء



مخطط رقم (37)
يوضح تفاوت النسب بين عامي 2020 و 2021

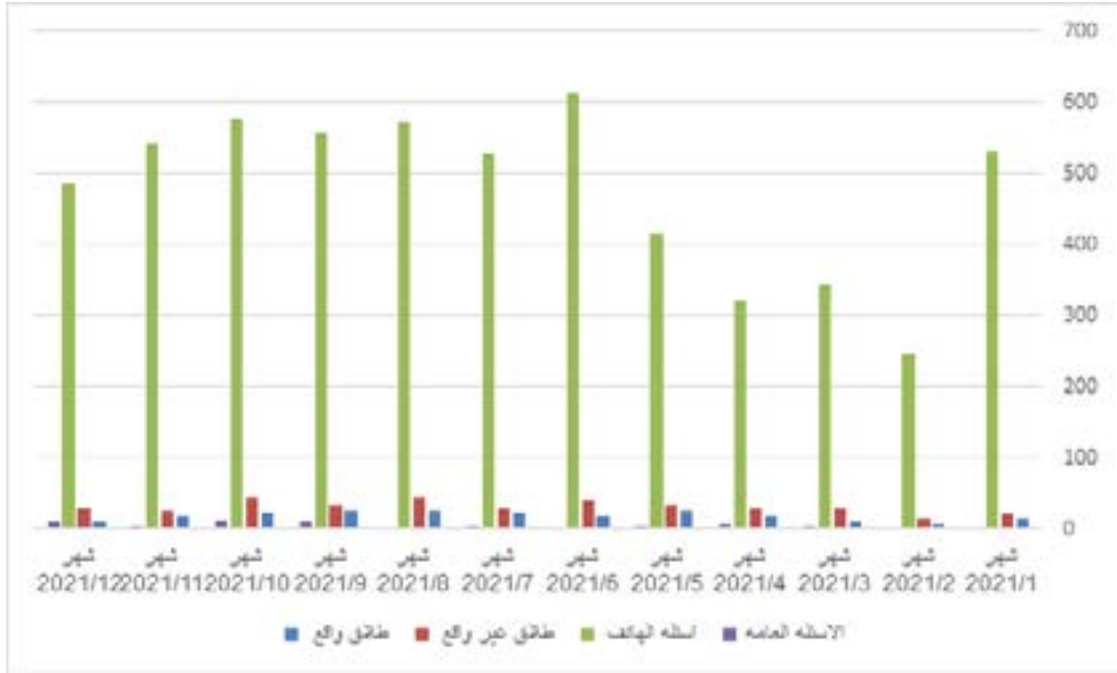
الإحصائية السنوية لمكتب إفتاء غرب عمان

بلغ عدد الفتاوى الصادرة (6391) فتوى، وكانت على النحو التالي: فتاوى الطلاق الواقع (219) فتوى، فتاوى الطلاق غير الواقع (375) فتوى، والفتاوى عن طريق الهاتف (5732)، والفتاوى المباشرة (65).

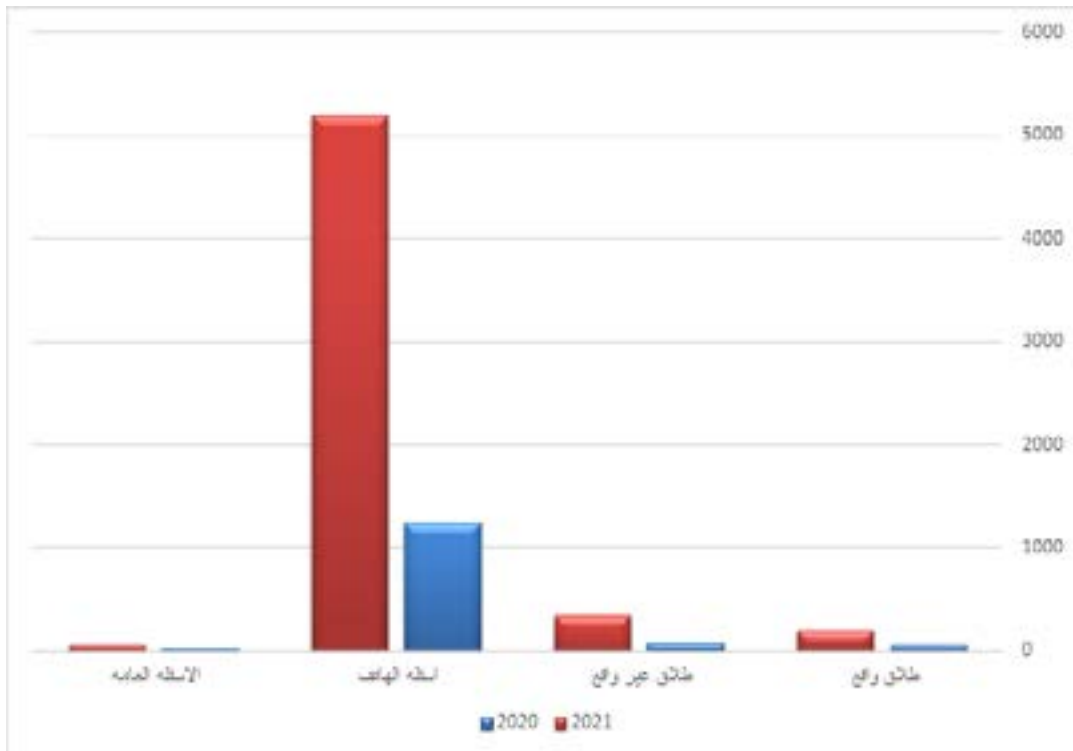
وكانت بمعدل يومي (24) فتوى.

المجموع	الفتاوى المباشرة	فتاوى الهاتف	طلاق غير واقع	طلاق واقع	الشهر
570	3	532	20	15	شهر 2021/1
269	0	246	16	7	شهر 2021/2
383	4	341	29	9	شهر 2021/3
376	6	322	30	18	شهر 2021/4
479	5	416	33	25	شهر 2021/5
675	3	613	40	19	شهر 2021/6
584	4	529	29	22	شهر 2021/7
647	3	573	44	27	شهر 2021/8
626	9	556	35	26	شهر 2021/9
657	13	577	44	23	شهر 2021/10
590	5	542	26	17	شهر 2021/11
535	10	485	29	11	شهر 2021/12
6391	65	5732	375	219	المجموع

التقرير الإحصائي السنوي



مخطط رقم (38)
يوضح عدد الأسطلة الواردة إلى إفتاء غرب عمان



مخطط رقم (39)
يوضح تفاوت النسب بين عامي 2020 و 2021

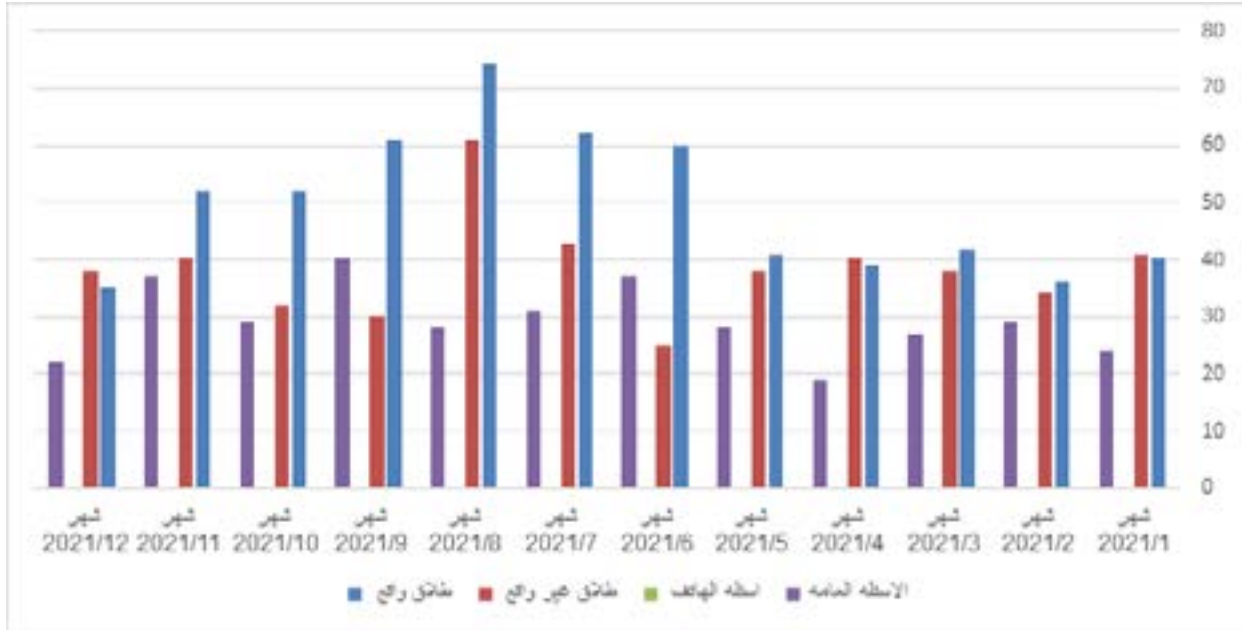
الإحصائية السنوية لمكتب إفتاء الرصيفة

بلغ عدد الفتاوى الصادرة (1405) فتوى، وكانت على النحو التالي: فتاوى الطلاق الواقع (594) فتوى، فتاوى الطلاق غير الواقع (460) فتوى، والفتاوى المباشرة (351).

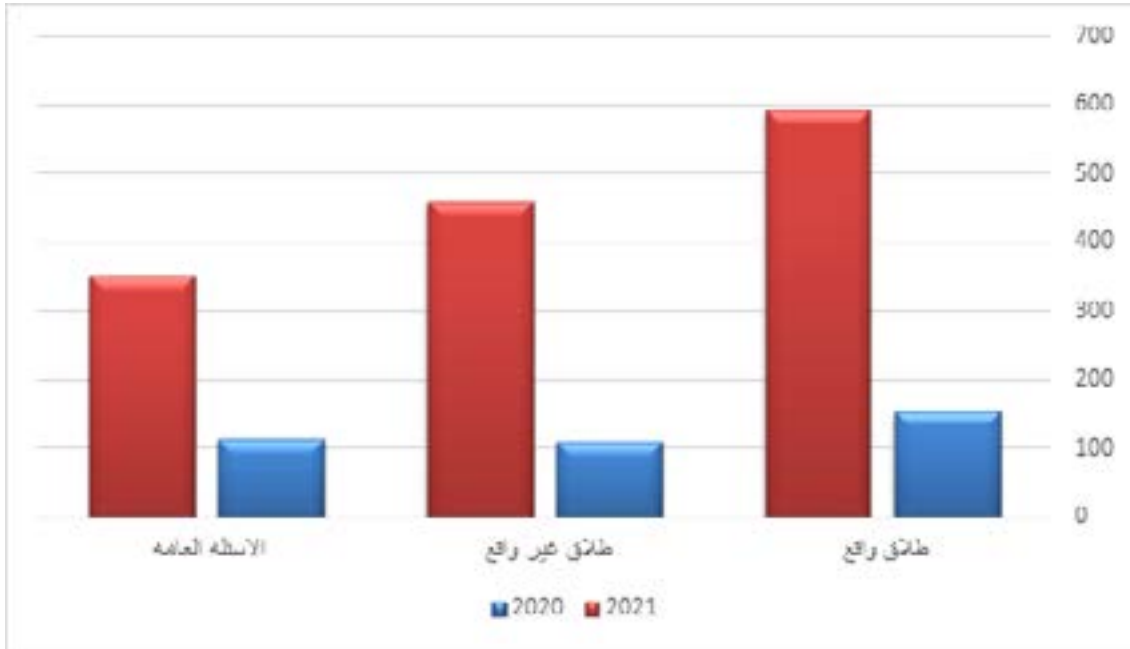
وكانت بمعدل يومي (6) فتوى.

الشهر	طلاق واقع	طلاق غير واقع	فتاوى الهاتف	الفتاوى المباشرة	المجموع
شهر 2021/1	40	41	0	24	105
شهر 2021/2	36	34	0	29	99
شهر 2021/3	42	38	0	27	107
شهر 2021/4	39	40	0	19	98
شهر 2021/5	41	38	0	28	107
شهر 2021/6	60	25	0	37	122
شهر 2021/7	62	43	0	31	136
شهر 2021/8	74	61	0	28	163
شهر 2021/9	61	30	0	40	131
شهر 2021/10	52	32	0	29	113
شهر 2021/11	52	40	0	37	129
شهر 2021/12	35	38	0	22	95
المجموع	594	460	0	351	1405

التقرير الإحصائي السنوي



مخطط رقم (40)
يوضح عدد الأسئلة الواردة إلى إفتاء الرصيفية



مخطط رقم (41)
يوضح تفاوت النسب بين عامي 2020 و 2021

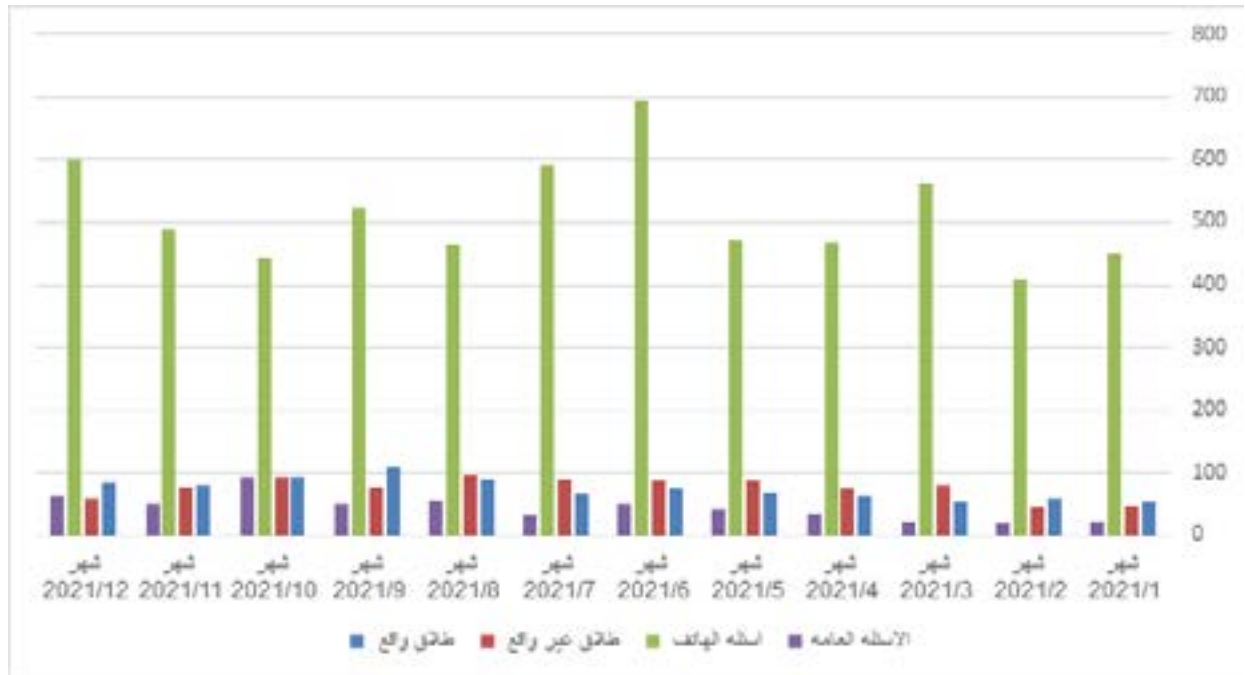
الإحصائية السنوية لمكتب إفتاء جنوب عمان

بلغ عدد الفتاوى الصادرة (8520) فتوى، وكانت على النحو التالي: فتاوى الطلاق الواقع (895) فتوى، فتاوى الطلاق غير الواقع (917) فتوى، والفتاوى عن طريق الهاتف (6165)، والفتاوى المباشرة (543).

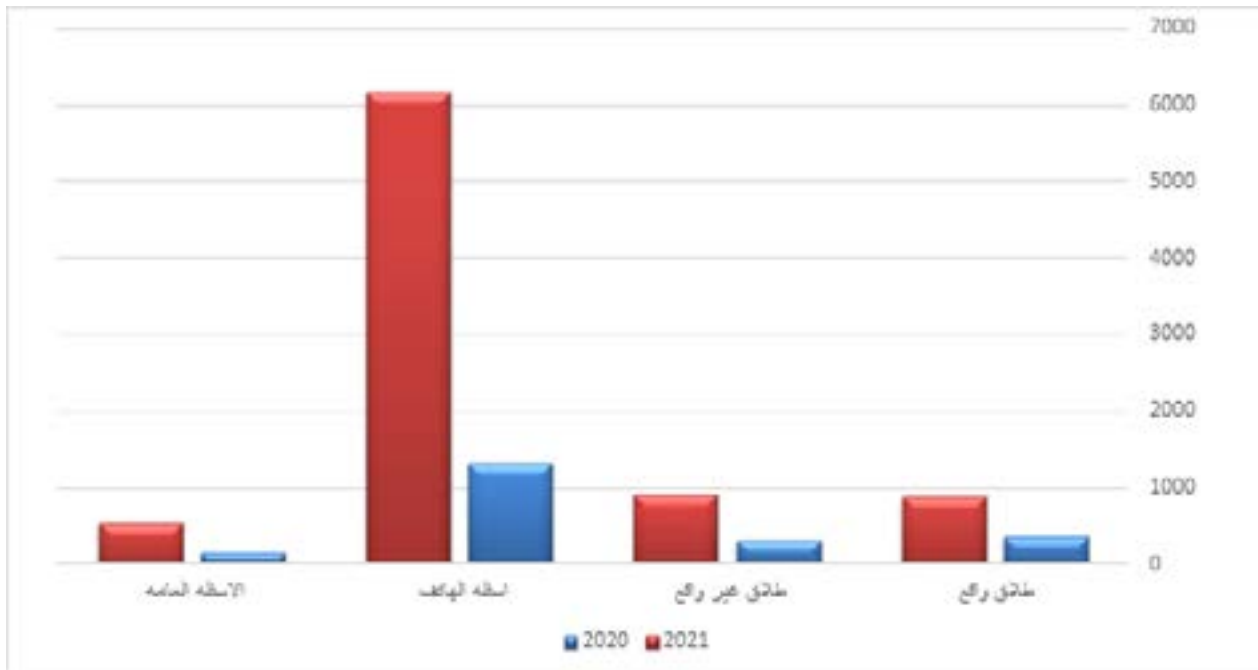
وكانت بمعدل يومي (35) فتوى.

المجموع	الفتاوى المباشرة	فتاوى الهاتف	طلاق غير واقع	طلاق واقع	الشهر
572	24	448	48	52	شهر 2021/1
534	21	410	43	60	شهر 2021/2
719	24	562	80	53	شهر 2021/3
644	36	469	75	64	شهر 2021/4
667	40	471	88	68	شهر 2021/5
910	51	696	87	76	شهر 2021/6
780	33	591	90	66	شهر 2021/7
706	57	464	96	89	شهر 2021/8
761	51	524	79	107	شهر 2021/9
721	92	442	93	94	شهر 2021/10
700	51	488	79	82	شهر 2021/11
806	63	600	59	84	شهر 2021/12
8520	543	6165	917	895	المجموع

التقرير الإحصائي السنوي



مخطط رقم (42)
يوضح عدد الأسئلة الواردة إلى جنوب عمان



مخطط رقم (43)
يوضح تفاوت النسب بين عامي 2020 و 2021

النشاطات الإعلامية في الإذاعة والتلفزيون لسنة 2021 م

عدد الحلقات	اسم البرنامج
78	فاسألوا أهل الذكر
52	ايمان وفكر
52	ليتفقها
52	مع المفتي
52	يستفتونك
156	فتاوى على الهواء

وقفية خير الأردن



لا تتقاضى الوقفية ولا العاملون فيها أية رواتب أو رسوماً أو نفقات إدارية (جميع العاملين فيها متطوعون).



يمكنكم التبرع عبر تطبيقنا



للتواصل معنا:

الأرضي: 06-2000166 فرعي 2001

موبايل: 0790104384

حساباتنا:

البنك العربي الإسلامي الدولي / فرع الجاردنز

للأيمان والندور والكفارات: 90909503

للصدقات والهبات: 90909502

للزكاة: 90909501

للتواصل مع دائرة
الإفتاء العام



06/2000166

مواقع مكاتب الإفتاء وأرقام الاتصال بها

مركز الدائرة في عمان / طبربور

06/2000166

جنوب عمان

فرعي/ 5101

غرب عمان

فرعي/ 4103

الرمثا

فرعي/ 5119

إربد

فرعي/ 5137

الزرقاء

فرعي/ 5115

الكورة

فرعي/ 5129

المفرق

فرعي/ 5114

الرصيفة

فرعي/ 6205

جرش

فرعي/ 5118

البادية الشمالية

فرعي/ 5146

البلقاء

فرعي/ 5108

عجلون

فرعي/ 5113

مأدبا

فرعي/ 5125

دير علا

فرعي/ 5124

الطفيلة

فرعي/ 5123

الأغوار الجنوبية

فرعي/ 5145

الكرك

فرعي/ 5111

العقبة

فرعي/ 5122

البتراء

فرعي/ 5151

معان

فرعي/ 5121



حمل تطبيق
دائرة الإفتاء
على الأندرويد





Download on the
App Store

حمل تطبيق "دائرة الإفتاء" من متجر آبل



لجنة إعداد التقرير السنوي لعام ٢٠٢١

المشرف العام	سماحة الشيخ عبد الكريم الخصاونة
رئيس اللجنة	فضيلة المفتي الدكتور حسان أبو عرقوب
مراجعة وتدقيق	الأستاذ بهاء الدين عثمان الحصان
عضو	السيد حسام محمد أبو رمح
عضو	السيد أحمد محمود أبو عواد
عضو	السيد نعمان صبري خضر
تصميم وإخراج	السيد عبيدة عوض أبو عرقوب



التقرير الإحصائي السنوي

2021