



دائرة الإفتاء العملى
المملكة الأردنية الهاشمية

دائرة الإفتاء العام الأردنية

التقرير الإحصائي السنوي
2013



دائرة الإفتاء العملى

2013

بِسْمِ اللَّهِ الرَّحْمَنِ الرَّحِيمِ
«فَسْأَلُوا أَهْلَ الذِّكْرِ إِنْ كُنْتُمْ لَا تَعْلَمُونَ»



دائرة الإفتاء العام الأردنية

التقرير الإحصائي السنوي

2013



حضرة صاحب الجلالة الأطه سميرة
الملك عبد الله الثاني ابن الحسين المعظم



صبي السعول الحلي
الشيخ الحسين بن عبد الله الشافعي
ولي العهد المعظم

لجنة إعداد التقرير الإحصائي للكتاب السنوي 2013

رئيساً فضيلة الدكتور: حسان أبو عرقوب

عضواً فضيلة الشيخ: صخر العكور

عضواً فضيلة الشيخ: حسام أبو رمح

عضواً السيد: احمد أبو عواد

عضواً السيد: نعمان صبري

دائرة الإفتاء العام

المحتويات

الموضوع	الصفحة
كلمة سماحة مفتي عام المملكة	
تعريف بدائرة الإفتاء العام	
الخطة الاستراتيجية لدائرة الإفتاء العام	
تعريف بمجلس الإفتاء والبحوث والدراسات الإسلامية	
المفتي العام والمفتون في الدائرة	
منهج الفتوى وآلياتها في دائرة الإفتاء العام	
المخطط التفصيلي لموقع دائرة الإفتاء العام	
الهيكل التنظيمي لدائرة الإفتاء العام	
الموظفون	
الدورات التي شارك فيها موظفو الدائرة خلال عام (٢٠١٣م)	
الإحصائية السنوية لدائرة الإفتاء العام	
الإحصائية السنوية لمركز الدائرة	
الإحصائية السنوية لمكتب إفتاء إربد	
الإحصائية السنوية لمكتب إفتاء الزرقاء	
الإحصائية السنوية لمكتب إفتاء البلقاء	
الإحصائية السنوية لمكتب إفتاء الطفيلة	
الإحصائية السنوية لمكتب إفتاء مادبا	
الإحصائية السنوية لمكتب إفتاء المفرق	
الإحصائية السنوية لمكتب إفتاء الكرك	
الإحصائية السنوية لمكتب إفتاء معان	
الإحصائية السنوية لمكتب إفتاء عجلون	
الإحصائية السنوية لمكتب إفتاء جرش	
الإحصائية السنوية لمكتب إفتاء العقبة	
الإحصائية السنوية لمكتب إفتاء الكورة	
الإحصائية السنوية لمكتب إفتاء دير علا	
الإحصائية السنوية لمكتب إفتاء الرمثا	
وسائل الاتصال بدائرة الإفتاء العام	

كلمة سماحة مفتي عام المملكة

بسم الله الرحمن الرحيم

الحمد لله حمداً يوافي نعمه، ويكافئ مزيده وقدره، والصلاة والسلام على سيدنا محمد، وعلى آله وأصحابه الطيبين الطاهرين، ومن تبعهم بإحسان إلى يوم الدين، وبعد:

فيسعدني أن تقدم دائرة الإفتاء العام تقريرها السنوي لعام 2013م، الذي يلخص جهود العاملين فيها خلال عام كامل. حرصت دائرة الإفتاء العام على تقديم خدماتها - من فتاوى وأبحاث ومشاركات علمية بالندوات والمؤتمرات- بعيداً عن الأضواء، حرصاً على الأجر والثواب من الله تعالى، قال الحق سبحانه: « فمن كان يرجو لقاء ربه فليعمل عملاً صالحاً ولا يشرك بعبادة ربه أحداً » من المصحف. وقد زارنا عدد من وفود الدول المختلفة، ومجموعات من الإعلاميين والصحفيين من جنسيات متعددة، وكل أبدى إعجاباً بما وصلت إليه دائرة الإفتاء من مستوى في تقديم خدماتها المختلفة، حيث تستخدم جميع وسائل الاتصال الحديثة؛ ليتمكن الناس من الحصول على الفتوى بسهولة ويسر.

وأؤكد على أن دائرة الإفتاء تسير على المنهج العلمي القويم، مراعية رضى الله تعالى وحده، آخذة الاعتدال طريقاً لها، حيث تعبر فتاوى الدائرة عن الوسطية في المنهج، دون إفراط أو تفريط.

إنني أشعر بالسعادة إذ ألمس الثقة المتزايدة بدائرة الإفتاء العام من قبل الأفراد والمؤسسات، وهذا يدل على أن جسور التعاون بين الدائرة والمجتمع قد مدت، وأن الدائرة تسير على الطريق الصحيح، لتحقيق غايتها في توجيه الرأي العام الإسلامي، وتبليغ دين الله تعالى إلى الناس كافة، قال الله تعالى: « الر كتاب أنزلناه إليك لتخرج الناس من الظلمات إلى النور بإذن ربهم إلى صراط العزيز الحميد ».

ومن منطلق «الدين النصيحة»، فإن دائرة الإفتاء العام ترحب بأية ملاحظات على الفتاوى الصادرة عنها أو توجيهات من قبل السادة العلماء وأهل الاختصاص.

وختاماً؛ فإنني أتوجه بالشكر الجزيل إلى جميع إخواني أعضاء مجلس الإفتاء، وأبنائي العاملين بدائرة الإفتاء العام، سائلاً المولى القدير أن يجزيهم عما بذلوه خير الجزاء.

دائرة الإفتاء العام

المفتي العام

عبدالكريم الخصاونة

تعريف بدائرة الإفتاء العام

الحمد لله رب العالمين، وأفضل الصلاة وأتم التسليم، على المبعوث رحمة للعالمين، سيدنا محمد وعلى آله وصحبه أجمعين، أما بعد: فقد أُسست دائرة الإفتاء في المملكة الأردنية الهاشمية في عام (1921م). وكانت منذ تأسيسها تعتمد في الفتوى المذهب الحنفي والذي كان معمولاً به في أيام العهد العثماني، وكان المفتي يُجيب الناس على أسئلتهم سواءً منها ما يتعلق بالعبادات أو المعاملات أو الأحوال الشخصية. وكان يعيّن إلى جانب كل قاضٍ مفتٍ في المدن الكبيرة والصغيرة، ويستعين القاضي بالمفتي على حل المشكلات الاجتماعية، كما أن المفتي يُحيل إلى القاضي الأمور التي لا تدخل تحت اختصاصه مما يحتاج إلى بيانات وشهود.

وبقي الإفتاء على هذا الحال حتى تم تعيين الشيخ حمزة العربي مفتياً للمملكة سنة (1941م) بإرادة سامية. في سنة (1966م) صدر نظام الأوقاف الإسلامية واشتمل الفصل التاسع منه على تنظيم شؤون الإفتاء، وكان المفتي يرتبط بوزير الأوقاف، ولذا نص النظام على أن المفتي العام يعقد بالاشتراك مع مدير الوعظ والإرشاد اجتماعات دورية للمفتين لتوجيههم وتنظيم أعمالهم؛ وذلك لأن المفتين كانوا يقومون بالوعظ والإرشاد أيضاً.

ونظراً لظهور أمور جديدة في حياة المواطنين وتعدد المسائل وكثرة المدارس الفقهية فقد اقتضت المصلحة صدور قرار بتشكيل مجلس للإفتاء برئاسة قاضي القضاة، فكان المجلس يجتمع لبحث المسائل التالية: المسائل الجديدة، والمسائل التي تعم المجتمع، والمسائل التي تُحال إلى المفتي من جهة عامة كالوزارات والشركات ونحوها، وأما غيرها من المسائل فكان يجيب عليه مفتي المملكة أو المفتون في المدن والمحافظات. تطور نظام التنظيم الإداري لوزارة الأوقاف وتطور معه نظام الإفتاء، فتم استحداث دائرة للإفتاء سنة (1986م)، لكن بقي المفتي مرتبطاً بوزير الأوقاف والذي قد يكون في بعض الأحيان ليس من ذوي الدراسات الشرعية؛ ولذا ظل قاضي القضاة يرأس مجلس الإفتاء لأن قاضي القضاة لا بد أن يكون مؤهلاً تأهيلاً شرعياً.

وفي عام (2006م) صدر قانون يقضي باستقلال دائرة الإفتاء العام عن وزارة الأوقاف وغيرها من الجهات الرسمية، وأصبحت رتبة المفتي تعادل رتبة وزير في الدولة، وبهذا استقل الإفتاء عن أجهزة الدولة الأخرى، وما يزال العمل جارياً لترتيب شؤون الفتوى ودعمه بالفقهاء والمتخصصين بعلوم الشريعة الإسلامية، بحيث تقسم الواجبات فيما بينهم ويتولى كل قسم رعاية ومعالجة جانب من جوانب حاجات المجتمع.

مهام الدائرة:

وقد حُدّدت مهام الدائرة على النحو الآتي:

المهام الشرعية:

1. الإشراف على شؤون الفتوى في المملكة وتنظيمها.
2. إصدار الفتوى في الشؤون العامة والخاصة وفقاً لأحكام هذا القانون.
3. أعداد البحوث والدراسات الإسلامية اللازمة في الأمور المهمة والقضايا المستجدة.
4. إصدار مجلة علمية دورية متخصصة تعنى بنشر البحوث العلمية المحكّمة في علوم الشريعة الإسلامية والدراسات المتعلقة.
5. التعاون مع علماء الشريعة الإسلامية في المملكة وخارجها فيما يتعلق بشؤون الإفتاء.
6. تقديم الرأي والمشورة في الأمور التي تعرض عليها من أجهزة الدولة.

المهام الإدارية:

1. الإشراف الإداري على مكاتب الإفتاء في المحافظات والألوية.
2. إمداد مكاتب الإفتاء في المحافظات والألوية باحتياجاتها المادية والبشرية.
3. التدقيق الإداري لأعمال مكاتب الإفتاء في المحافظات والألوية.
4. تدريب العاملين في الدائرة وعقد الدورات اللازمة لذلك.

مديريات دائرة الإفتاء العام

مديرية الإفتاء المركزي :

أقسام المديرية

1. قسم الإفتاء المباشر .
1. قسم الفتاوى العامة : ويقدم خدمة الإجابة على الأسئلة الواردة من خلال الرسائل القصيرة .

مهام مديرية الإفتاء المركزي

- وضع الخطط الخاصة بالأقسام التابعة للمديرية ومتابعة مستوى أدائها .
- إعداد الإحصائيات الخاصة بالفتاوى الأسبوعية والشهرية .
- الإجابة عن الأسئلة الواردة من خلال الرسائل القصيرة .
- إعداد الرسالة الألكترونية الأسبوعية .
- إعداد الرسالة الألكترونية اليومية .
- الإجابة على أسئلة الهواتف اليومية .

مديرية الدراسات والبحوث :

أقسام المديرية :

1. قسم الدراسات .
1. قسم تحقيق التراث والمخطوطات

المهام :

- الإجابة على الأسئلة المكتوبة .
- اعداد الأجوبة الشرعية للأسئلة المقدمة لمجلس الإفتاء والبحوث.
- اعداد الأجوبة الشرعية للأسئلة المحولة من كافة المديريات، أو من مكاتب المحافظات
- تحكيم الأبحاث الفقهية التي يرسلها المفتون إلى مديرية الدراسات والبحوث.
- اعداد المادة العلمية والشرعية لنشرة (الإفتاء) التي تصدرها الدائرة وتحريرها وطباعتها .
- الاعداد والاشراف على الكتب والنشرات والمطويات والمطبوعات التي تصدر عن الدائرة .
- اعداد المادة العلمية للندوات والمؤتمرات والمحاضرات والمجالات العلمية التي تشرف عليها الدائرة .
- إصدار نشرات دورية بالأبحاث والدراسات والمقالات التي تصدر عن الدائرة .
- متابعة الأبحاث والدراسات المعاصرة وأرشفتها للاستفادة منها.
- الإشراف على المكتبة الخاصة بالدائرة والعمل على تطويرها .
- تصنيف قوائم بالأبحاث والدراسات المقترحة للدراسة والبحث.
- المقابلات الشخصية .

مديرية الموقع الإلكتروني :

أقسام المديرية :

1. قسم التحرير.
2. قسم الفتاوى.
3. قسم المكتبة.

المهام :

1. تحرير المادة العلمية المكتوبة والمسموعة والمرئية، وتنسيقها على الموقع الإلكتروني.
2. تحرير الفتاوى الصادرة عن الدائرة، والتي يتقرر وضعها على الموقع الإلكتروني.
3. تحرير قرارات مجلس الإفتاء والبحوث، ووضعها على الموقع الإلكتروني.
4. استقبال الاقتراحات والاستفسارات، وتحويلها إلى جهة الاختصاص.
5. استقبال الأسئلة على الموقع الإلكتروني، والإجابة عليها، وتصدير الإجابة.
6. استقبال الأسئلة على الإيميل الإلكتروني، والإجابة عليها، وتصدير الإجابة.
7. التنسيق العام للموقع الإلكتروني واقتراحات تطويره.
8. التنسيق مع المديرية ذات الاختصاص لتغذية الموقع بالمادة العلمية.
9. طباعة الكتب وتنسيقها إلكترونياً على الموقع.
10. الإشراف العام على إنشاء وتحديث وتطوير المكتبة الإلكترونية.
11. متابعة تغطية أخبار ونشاطات الدائرة على الموقع الإلكتروني.
12. تغذية الموقع بالنشرات والإحصائيات التي تخص المسلمين.
13. استقبال الاقتراحات والاستفسارات والإجابة عليها، أو تحويل ما يلزم تحويله إلى جهة الاختصاص، ثم تحريره وإرساله للمستفسر.
14. متابعة تعليقات الناس على ما ينشر في الموقع، والإجابة عليها.
15. متابعة إصدار ما ينشر على الموقع إعلامياً واتخاذ المناسب.
16. إصدار النشرات البريدية الأسبوعية.

وحدة العلاقات العامة والتعاون الدولي :

المهام :

1. متابعة مواعيد المناسبات الإسلامية والقومية وإعداد الترتيبات اللازمة لذلك وتنفيذها .
2. متابعة أخبار العالم الإسلامي المتعلقة بالشؤون الدينية وتقديم صور وملخصات عنها إلى الأمين العام/ أمين الفتوى.
3. تغطية أعمال الدائرة إعلامياً بعد أجازتها من قبل أمين الفتوى والمفتي العام.
4. استقبال الضيوف والزائرين للدائرة وتغطية الاجتماعات التي تتم في الدائرة إعلامياً.
5. تمثيل الدائرة في المؤتمرات والندوات الدينية والعلمية المتخصصة التي تقع ضمن اختصاصها.
6. الاطلاع على الصحف المحلية وتصوير المواضيع التي تخص هذه الدائرة وتزويد المفتي العام وأمين الفتوى بنسخة عنها.
7. إصدار مطبوعة خاصة بالقرارات الصادرة عن مجلس الإفتاء العام لتعميم الفائدة.
8. إصدار مطوية خاصة عن دائرة الإفتاء العام حسب الأصول .
9. العمل على إقامة العلاقات مع المؤسسات المحلية المختلفة .
10. العمل على توطيد العلاقات العامة الأخوية بين موظفين دائرة الإفتاء العام .

وحدة الرقابة والتفتيش:

مهام الوحدة :

1. مساعدة الإدارة العليا في الدائرة على التأكد من أن الأهداف المحددة للدائرة قد تم انجازها وفق الخطط والسياسات المرسومة .
2. تزويد الإدارة العليا بالمعلومات والبيانات عما يجري على الواقع لغايات إحكام الرقابة والتقييم والمسائلة.
3. مراقبة الإنفاق من المال العام وضمان الالتزام بمستويات الأداء المختلفة لتحقيق الأهداف المرسومة .
4. يمتد نطاق عمل الرقابة الداخلية ليشمل التدقيق والرقابة المالية والإدارية السابقة أو اللاحقة، الشاملة أو الجزئية في المجالات التالية:
 - الموارد واستخدامها.
 - عناصر الإنتاج البشرية.
 - الأداء وإجراءات العمل.
 - السجلات والمستندات والملفات.
 - أعمال اللجان.
 - القوانين والانظمه والتعليمات والقرارات.
5. التأكد من صحة وسلامة تطبيق التشريعات المالية والإدارية..
6. الإشراف على طرح العطاءات وفتح المظاريف.
7. لوحدة الرقابة الداخلية حق المسائلة عند وجود خلل والتنسيب لسماحة المفتي العام بالإجراءات المناسبة.

مكتب إفتاء العاصمة :

المهام:

1. إصدار الفتاوى الخاصة بالطلاق
2. إصدار الفتاوى الخاصة بالمقابلات الشخصية الشفوية
3. إعداد وارشفة قضايا الطلاق الكترونيا وورقيا .
4. إستقبال الجمهور وتصنيف معاملاتهم واستئلتهم وتوجيههم للجهة صاحبة الاختصاص
5. إعداد وارسال مخاطبات رسمية بوقائع الطلاق البائن (صغرى او كبرى) لدائرة قاضي القضاة , والرد على الكتب الموجهه لدائرة الافتاء من قبل القضاة في المحاكم الشرعية .
6. طباعة نماذج الطلاق وتدقيقها.

مديرية الشؤون الإدارية والمالية :

المهام :

1. إعداد الموازنة السنوية وتقديمها إلى أمين الفتوى لعرضها على المفتى العام .
2. الإشراف على القيود الحسابية ومراقبة الواردات وحفظها في الصندوق المركزي أو في المصارف التي يعينها المجلس .
3. إعداد الحساب الختامي في نهاية كل عام بواسطة مدققي الحسابات وتقديمها للمجلس .
4. الإشراف على موظفي الحسابات ومراقبتهم وتقديم تقارير عنهم وتنسيب كل مايتعلق بشؤونهم للأمين العام / أمين الفتوى.
5. تنظيم سجلات لجميع أملاك الافتاء غير المنقولة في أنحاء المملكة والاحتفاظ بصورة عن سند التسجيل ومخطط موقع تنظيمي لكل ملك وما يطرأ عليه من تعديل أو تغيير القيود .
6. الإشراف على تنظيم شؤون الموظفين من تعيين وترفيح وتعديل وضع وإجازات ومستحقاتهم من رواتب ومكافآت نهاية الخدمة ومسك وحفظ السجلات اللازمة لذلك.
7. الإشراف على تقديم التقارير السنوية عن الموظفين إلى أمين الفتوى وترتيبها وحفظها بعد إجراء اللازم عليها.
8. الإشراف على سجلات وملفات الموظفين الخاصة بالدائرة ومتابعتها .
9. الإشراف على اللوازم وإعمال الخدمات اللازمة للدائرة.
10. الإشراف على سجلات برامج التطوير والتدريب للدائرة والموظفين.
11. الإشراف على دوام الموظفين في الدائرة وتنفيذ التعليمات المتعلقة بذلك.

وحدة الحاسب الآلي :

المهام :

1. إعداد البرامج اللازمة لتنفيذ أعمال الدائرة على الحاسب الآلي .
2. إدخال جميع الفتاوى الصادرة عن الدائرة ومكاتب الافتاء إلى الحاسب الآلي .
3. إعداد البرامج لتدريب جميع موظفي الدائرة والمكاتب على استخدام الحاسب الآلي في العمل الرسمي .
4. إجراء الصيانة الدورية وعند الضرورة لأجهزة الحاسب الآلي في الدائرة ومكاتب الافتاء .
5. استخراج المعلومات والإحصاءات للفتاوى والأعمال المحفوظة في الحاسب الآلي.

الخطة الاستراتيجية لدائرة الإفتاء العام

المقدمة :

يعد الإفتاء جانباً مهماً من حياة المسلمين، ويعلم المختصون أن الشريعة الإسلامية لها حكم في كل تصرفات الإنسان. قال تعالى: (مَا فَرَطْنَا فِي الْكِتَابِ مِنْ شَيْءٍ) الأنعام / 38، وقال تعالى: (وَنَزَّلْنَا عَلَيْكَ الْكِتَابَ تَبْيَانًا لِكُلِّ شَيْءٍ) النحل / 89، وقال رسول الله صلى الله عليه وسلم: (لا يؤمن أحدكم حتى يكون هواه تبعاً لما جئت به).

لهذا حرص العلماء وولاة أمور المسلمين على نشر الثقافة الإسلامية وبيان أحكام الشريعة الإسلامية بكل الوسائل، وحيث يتعذر على كافة الناس الإحاطة بكافة الأحكام الشرعية كان لا بد من المتخصصين الذين يرجع إليهم الناس فيما يعترضهم من قضايا يريدون حكم الله فيها؛ فأُسست مراكز يرجع إليها الناس ليجدوا فيها من العلماء من يجيبهم على مسائلهم وهي مراكز الفتوى. ويلاحظ من يقرأ القرآن الكريم قول الله تعالى في بعض الآيات (يسألونك)، ثم يأتي الجواب من عند الله تعالى عما سأل عنه المسلمون، ومهمة تولاها الله تعالى مهمة جد خطيرة.

انظر قول الله عز وجل (قُلِ اللَّهُ يُفْتِيكُمْ) النساء / 127؛ لأن الفتوى هي بيان الحكم الشرعي، والحكم الشرعي هو حكم الله، فالله تعالى هو الذي يبين الأحكام، ويرشد إليها الناس بوسائل مختلفة عرفها العلماء وضبطوها وبينوها للناس. وفي المملكة الأردنية الهاشمية وجدت مؤسسة الإفتاء منذ تأسيس الدولة، وكان لا بد من أن تكون فعالة متطورة تلبى حاجات المجتمع، وتواكب التطور العلمي والمؤسسي الذي يشهده المجتمع الأردني.

رؤيتنا :

أن تصبح دائرتنا قادرة على إعطاء الحكم الشرعي في كافة المسائل التي تُعرض عليها، قادرة على توجيه الرأي العام الإسلامي.

رسالتنا :

تبليغ رسالة الله تعالى إلى الناس، وذلك من خلال بيان الأحكام الشرعية، والدعوة إلى العمل بهذه الأحكام. قال الله تعالى: (الر، كِتَابٌ أَنْزَلْنَاهُ إِلَيْكَ لِتُخْرِجَ النَّاسَ مِنَ الظُّلُمَاتِ إِلَى النُّورِ بِإِذْنِ رَبِّهِمْ إِلَى صِرَاطٍ الْعَزِيزِ الْحَمِيدِ) إبراهيم / 1.

أهدافنا :

1. الإبقاء على الشخصية الإسلامية المميّزة في المملكة الأردنية الهاشمية.
2. جمع الكلمة ووحدة الصف أمام المخاطر والتحديات الكثيرة التي تحيط بنا من الداخل والخارج؛ حيث إن الوحدة ضرورية للنجاح.
3. العمل بجدية في كل الحقول؛ بحيث يشعر كل مواطن أنه مسؤول عن الأمة من خلال إتقانه لعمله، وقيامه بواجبه على أفضل صورة.
4. تحقيق الأمن الاجتماعي؛ بحيث يشعر كل مواطن من خلال التزامه هو وغيره بأخلاقيات الإسلام أنه آمن على دينه ونفسه وماله وكل عزيز عليه.
5. الفوز برضا الله تعالى الذي يؤدي إلى السعادة في الدنيا والآخرة. قال تعالى: (وَلَوْ أَنَّ أَهْلَ الْقُرَى آمَنُوا وَاتَّقَوْا لَفَتَحْنَا عَلَيْهِم بَرَكَاتٍ مِنَ السَّمَاءِ وَالْأَرْضِ) الأعراف / 96، هذا في الدنيا، أما في الآخرة فقد قال عز وجل: (تِلْكَ الدَّارُ الْآخِرَةُ نَجَعَلْهَا لِلَّذِينَ لَا يُرِيدُونَ عُلُوًّا فِي الْأَرْضِ وَلَا فَسَادًا وَالْعَاقِبَةُ لِلْمُتَّقِينَ) القصص / 83.

الآليات التي نعتها لتحقيق أهدافنا :

1. توظيف كادر مؤهل من المختصين في علوم الشريعة الإسلامية المختلفة يكون قادراً على بيان الأحكام الشرعية في كافة المسائل التي تعرض عليه.
2. توظيف جهاز إداري فعال يقوم بإدارة الأمور بكفاءة عالية.
3. إيجاد فروع للدائرة في كافة المحافظات ومراكز الألووية والتجمعات السكانية الكبيرة.
4. إيجاد جهاز إعلامي متميز يستطيع إيصال المعلومات الشرعية إلى الناس بأيسر الطرق وأقل التكاليف، وقادر على الاستفادة من مستجدات الإعلام.
5. تحسس حاجات الناس وطرح المواضيع المهمة عليهم قبل أن يسألوا عنها؛ كيلا يكون عمل الدائرة رد فعل لما يسأل عنه الناس، بل يكون لها دور توجيهي قادر على تبليغ المعلومات الإسلامية الهامة إلى الناس.
6. الصلة الكريمة مع مراكز نبض المجتمع مثل المستشفيات، ودور العلاج، ومراكز القضاء، ومراكز الأمن لمعرفة ما يعاني منه المجتمع؛ ليكون التصدي للمشاكل من منطلق إيماني؛ لأنه الأكثر تأثيراً في الناس.
7. إبراز الإفتاء بشكل عام باعتباره رحمة للجمهور يرشدهم إلى طريق الصواب، ويعالج ما يحصل من خطأ، ويحرص على سلامة دينهم وديانهم.
8. إشعار المجتمع بالدور الإيجابي للإفتاء من خلال مشاركة المفتين في إصلاح ذات البين ورأب الصدع في المجتمع المحلي.
9. كسب ثقة الجمهور من خلال الفتاوى الموثوقة بالطريقة العلمية والالتزام بجانب الحق بغض النظر عن الاعتبارات الأخرى.
10. تحديد ثوابت المجتمع الأردني ومراعاتها والتأكيد عليها في كل نشاطات الدائرة وفق أحكام الشريعة الإسلامية.
11. إدامة الصلة بالمراكز العلمية داخل المملكة وخارجها باعتبارها المعين الذي تستمد منه الدائرة أو باعتبار الدائرة هي التي تتولى الجانب العملي في المؤسسات العلمية الشرعية.
12. إبراز الكفاءات العلمية الأردنية؛ فالأردن فيه عدد من كليات الشريعة المميزة التي حظيت بالاحترام على مستوى العالم الإسلامي؛ فلا بد من إشراكهم في نشاطات دائرة الإفتاء لإبراز هذه المؤسسات وإبراز العاملين فيها.
13. تأسيس الدائرة على قواعد علمية وعملية ثابتة؛ بحيث لا تتغير نوعية عطائها بتغير الأشخاص العاملين فيها.
14. مراجعة مشاريع القوانين التي تعرض على الدائرة بطلب من مجلس النواب أو الجهات الرسمية؛ بحيث نحافظ على الطابع الإسلامي للأردن باعتباره بلداً إسلامياً هاماً من جهة، وباعتبار قيادته الهاشمية التي تتصل بالنسب النبوي الشريف، فالأردن بوابة الحجاز الذي فيه الحرمان الشريفان، وبوابة فلسطين وفيها الأقصى، وهو الراعي دولياً للقدس الشريف، فمن الضروري مراعاة أحكام الشريعة فيما يصدر فيه من قوانين وأنظمة.
15. التعاون مع هيئات ومؤسسات الإفتاء في العالم الإسلامي نظراً للحقل المشترك مع هذه الهيئات، ثم إنه أسلوب جيد لإبراز الأردن على مستوى العالم الإسلامي.

المشاريع التي تعمل الدائرة على أساسها لتنفيذ الآليات وتحقيق الأهداف:

1. توظيف الكوادر البشرية اللازمة (حسب جدول التشكيلات).
2. التأكيد المستمر على المفتين خلال الاجتماع الشهري للمفتين بضرورة المشاركة في إصلاح ذات البين ورأب الصدع في المجتمع المحلي؛ لإشعار المجتمع بالدور الإيجابي للإفتاء، وكذلك التأكيد المستمر على ثوابت المجتمع الأردني ومراعاتها في كل نشاطات الدائرة وفق أحكام الشريعة الإسلامية.
3. وضع سياسة -أو مذكرات تفاهم- مع المراكز العلمية داخل المملكة وخارجها باعتبارها المعين الذي تستمد منه الدائرة وباعتبار الدائرة هي التي تتولى الجانب العملي في المؤسسات العلمية الشرعية. (علاقة تكاملية)
4. إشراك أساتذة الجامعات (وطلاب الدراسات العليا) في نشاطات الدائرة بهدف إبراز الكفاءات العلمية الأردنية.
5. وضع سياسة (خطة) للتعاون مع هيئات ومؤسسات الإفتاء في العالم الإسلامي؛ نظراً للحقل المشترك، ثم إنه أسلوب جيد لإبراز الأردن على مستوى العالم.

تعريف بمجلس الإفتاء والبحوث والدراسات الإسلامية

نص قانون الإفتاء رقم (60) لسنة 2006م، وقانون رقم (4) لسنة 2009م معدل لقانون الإفتاء على أنه ينشأ في المملكة مجلس يسمى (مجلس الإفتاء والبحوث والدراسات الإسلامية)، ويرأس هذا المجلس سماحة المفتي العام، الذي هو في الوقت الحالي الشيخ عبد الكريم الخصاونة، وعضوية كل من:

1. أحد قضاة محكمة الاستئناف الشرعية يسميه قاضي القضاة.
 2. أحد أعضاء الهيئة التدريسية في كلية الشريعة في الجامعات الأردنية الرسمية من المتخصصين في الفقه الإسلامي يسميه المفتي العام بالتناوب.
 3. مفتي القوات المسلحة الأردنية.
 4. مفتي محافظة العاصمة.
 5. أحد العلماء المختصين في علوم الشريعة الفقهية من وزارة الأوقاف والشؤون والمقدسات الإسلامية يسميه الوزير.
 6. خمسة من العلماء المختصين في العلوم الشرعية.
- ويعين هؤلاء بقرار من مجلس الوزراء بناءً على تنسيب سماحة المفتي العام، ويشترط في كلٍّ منهم أن يكون من العلماء والفقهاء المعروفين ببحوثهم ودراساتهم في العلوم الشرعية، وأن يكون حاصلًا على الشهادة الجامعية الأولى في العلوم الشرعية كحد أدنى، ومضى على حصوله عليها مدة لا تقل عن خمس عشرة سنة.

نائب الرئيس:

نص القانون على أن المجلس يختار من بين أعضائه نائباً للرئيس، وقد تم اختيار سماحة الأستاذ الدكتور أحمد هليل نائباً للرئيس.

مدة المجلس:

مدة المجلس أربع سنوات قابلة للتجديد.

مهام المجلس وصلاحياته:

1. وضع السياسة العامة للإفتاء في المملكة.
2. الإشراف على الشؤون العامة المستجدة التي تحتاج إلى اجتهاد، وفي الأمور التي تحتاج إلى دراسة وبحث في المذاهب الفقهية، والقضايا المحالة إلى الدائرة من أي جهة رسمية.
3. بيان الحكم الشرعي في الشؤون العامة المستجدة التي تحتاج إلى اجتهاد، وفي الأمور التي تحتاج إلى دراسة وبحث في المذاهب الفقهية، والقضايا المحالة إلى الدائرة من أي جهة رسمية.
4. إصدار الفتاوى الشرعية في الأمور التي تعرض عليه.
5. دراسة اقتراحات مشروعات القوانين والأنظمة التي تحال إليه لبيان الرأي الشرعي فيها.
6. تقييم البحوث العلمية التي تقدم من العلماء المختصين في علوم الشريعة الإسلامية، بناءً على تكليف المجلس أو المفتي العام، ووفق تعليمات تصدرها لهذه الغاية.
7. يقوم المجلس بإصدار قرار تعيين المفتين في الدائرة والمحافظات بناءً على تنسيب المفتي العام.
8. يمارس مجلس الإفتاء صلاحيات مجلس الوزراء فيما يتعلق بنظام موظفي دائرة الإفتاء العام.

إنهاء العضوية:

تنتهي عضوية أي من أعضاء المجلس في الحالات التالية:

- أ. الوفاة.
- ب. الاستقالة.
- ج. الغياب عن حضور الجلسات لثلاث مرات متتالية دون عذر يقبله المجلس.

اجتماع المجلس وقراراته :

يجتمع المجلس مرة كل شهر على الأقل، وكلما دعت الحاجة إلى ذلك بدعوة من رئيسه أو نائبه في حال غيابه، ويكون اجتماعه قانونياً بحضور أغلبية ثلثي أعضائه، على أن يكون من بينهم رئيسه، أو نائبه في حال غيابه، ويتخذ المجلس قراراته بأغلبية أعضائه الحاضرين، وإذا تساوت الأصوات فيرجح الجانب الذي صوت معه رئيس الاجتماع.

مقرر المجلس :

يسمي المفتي أحد المفتين ليكون مقرراً للمجلس.

قرارات مجلس الإفتاء لعام (2013م) :

- قرار رقم: (185) (2/ 2013) مكانة اللغة العربية وضرورة صيانتها والاهتمام بها .
- قرار رقم: (186) (3/ 2013) وقت رمي الجمرات .
- قرار رقم: (187) (6/ 2013) حكم نظام الخلايا الجذعية لعام (2013) م .
- قرار رقم: (188) (7/ 2013) مقدار زكاة الفطر لعام 1434 هـ .
- قرار رقم: (189) (9/ 2013) أنواع الخلايا الجذعية وأحكامها .
- قرار رقم (190) (10/ 2013) حكم تحويل مسجد قديم لدار لتحفيظ القرآن الكريم .
- قرار رقم: (191) (11/ 2013) استنكار محاولات تقسيم المسجد الأقصى المبارك .

المفتي العام و المفتون في الدائرة

المفتي العام:

يتولى المفتي العام مسؤولية إدارة شؤون الدائرة، وسير العمل فيها، وتنفيذ السياسة العامة للإفتاء، ويعين بإرادة ملكية سامية برتبة الوزير وراتبه وصلحياته، وتنتهي خدماته بالطريقة نفسها.

ويشترط في مَنْ يعيّن في منصب المفتي العام أن يكون قد حصل على الشهادة الجامعية الأولى في العلوم الشرعية الفقهية على الأقل، ومضى على حصوله عليها مدة لا تقل عن عشرين سنة، وأن تتوافر فيه القدرة العلمية والعملية التي تؤهله للقيام بالإفتاء، وأن يتمتع بحسن السيرة والسمعة.

وقد تولى منصب المفتي العام في الأردن عدد من العلماء هم: الشيخ حمزة العري، الشيخ محمد فال الشنقيطي، الشيخ محمد الأمين الشنقيطي، الشيخ عبدالله القلقيلي، الشيخ محمد عادل الشريف، الشيخ محمد عبده هاشم، الشيخ عز الدين الخطيب التميمي، الشيخ سعيد الحجاوي.

وبعد صدور (قانون الإفتاء لسنة 2006) والقاضي باستقلال دائرة الإفتاء العام عن وزارة الأوقاف وغيرها من الجهات الرسمية تولى منصب المفتي العام سماحة الشيخ الدكتور نوح علي سلمان القضاة، ثم في (23 / 2 / 2010م) صدرت الإرادة الملكية السامية بتعيين سماحة الشيخ عبد الكريم الخصاونة مفتياً عاماً للمملكة.

المفتون في الدائرة:

يساعد المفتي العام مجموعة من المفتين في مركز الدائرة والمحافظات، حيث يوجد في كل محافظة من محافظات المملكة مكتب للإفتاء، يديره أحد المفتين، ويساعده كادر إداري مكون من باحث وكاتب وطابع ومراسل، ويعيّن المفتي بقرار من مجلس الإفتاء والبحوث والدراسات الإسلامية بناءً على تنسيب المفتي العام، بعد اجتياز مسابقة يجريها المجلس بناء على تعليمات أصدرها لهذه الغاية، حيث تنص هذه التعليمات على ما يأتي:

أولاً: يُجري المجلس مسابقة علمية بين المتقدمين لشغل وظيفة الإفتاء، ويعلن عن موعد المسابقة وشروطها في الصحف المحلية.

ثانياً: يشترط في من يتقدم للمسابقة ما يلي:

1. أن لا يقل مؤهله العلمي عن الشهادة الجامعية الأولى في العلوم الشرعية، وأن يكون قد مضى على حصوله عليها مدة لا تقل عن خمس سنوات.
 2. أن يكون أردني الجنسية.
 3. أن يكون حسن السيرة والسلوك غير محكوم عليه بجناية أو جنحة مخلة بالشرف ومتمتعاً بحقوقه المدنية.
- ثالثاً:** تُشكّل لجنة من ثلاثة أعضاء لوضع أسئلة الامتحان الكتابي والإشراف عليه، ويجري الامتحان بطريقة الأرقام السرية.

مهام المفتي في مكاتب الافتاء في المحافظات

1. إصدار الفتاوى الشرعية في القضايا المعروضة عليه في المسائل الشرعية ذات الطابع الشخصي في منطقتة وتقديم واجب النصح والإرشاد للمراجعين وإحالة المسائل الأخرى إلى المفتي العام .
2. تدوين الفتاوى الصادرة عنه في سجل وارسال نسخة من كل منها إلى المفتي العام شهرياً.
3. الإشراف على ادارة المكتب و صرف النفقات من السلف المؤقتة والدائمة.
4. الاطلاع على الأبحاث التي يكلف بها الباحثون في المكتب ودراستها وارسال نسخة منها إلى المفتي العام.
5. المشاركة في المناسبات الرسمية التي يدعى لها في محافظته.
6. المشاركة في المحاضرات والدروس التي يدعى لها.
7. الإشراف على الموظفين في المكتب ومحاولة نصحهم وإرشادهم والاعتناء بشؤونهم.
8. أن يكون له نشاط مميز وملحوظ في محافظته خاصة مع مديرية الأوقاف، وان يكون حلقة وصل بين محافظته وما يتعلق بها وبين دائرة الإفتاء العام.
9. تزويد الدائرة بالأبحاث العلمية والمقالات ليصار إلى نشرها عبر الموقع الإلكتروني أو النشرة الشهرية.
10. أن يحرص على أن يكون له الحضور المميز في محافظته من خلال:
أ. العلاقة المميزة مع الحاكم الإداري وكافة المؤسسات والدوائر الرسمية في المحافظة وخاصة مديرية الأوقاف والمحاكم الشرعية والتربية.
ب. خطبة الجمعة في مساجد محافظته.
11. الالتزام بالزي الشرعي الرسمي؛ لأنه الممثل للدائرة في محافظته.

منهج الفتوى وأليتها في دائرة الإفتاء العام

منهج الفتوى في الدائرة:

مسائل الفقه الإسلامي مسائل كثيرة ومتنوعة ومتعلقة بجميع ميادين الحياة وممارسات البشر، وقد ترك لنا علماء الإسلام ثروة هائلة من الأحكام والتشريعات التي تنير حياة الناس بأنوار الحكمة الربانية، وتبني اختياراتها الفقهية والتشريعية على أساس متين من مصادر التشريع المعتمدة، التي هي: الكتاب والسنة والإجماع والقياس والمصالح المرسلة.

وقد استقر هذا التراث الفقهي في أربعة من المذاهب الفقهية المعتمدة: الحنفي والمالكي والشافعي والحنبلي، ووقع الإجماع على اعتمادها واعتبارها طرائق موصلة إلى تحقيق رضوان الله عز وجل، وإلى حفظ مصالح البلاد والعباد.

ولما كانت دائرة الإفتاء العام حلقة من حلقات المسيرة العلمية للحركة الفقهية العامة، اختارت أن تعتمد واحداً من المذاهب الفقهية الأربعة منطلقاً وأساساً للاختيارات الفقهية المفتى بها، كي يتحقق من خلال هذا الاعتماد ما حققته الحركة الفقهية عبر التاريخ الإسلامي كله من فوائد ومصالح عظيمة، **من أهمها:**

1. السلامة بين يدي الله عز وجل في موقف الحساب العظيم، فلا نبدل ولا نغير في دين الله ما لم يأذن به سبحانه.
2. تحقيق الوسطية التي هي من قواعد الشريعة الإسلامية، والتي كانت واحدة من ميزات الثروة الفقهية الهائلة.
3. السلامة من الأقوال المضطربة والآراء الشاذة التي تسبب الخلل في الحياة الفكرية والعملية.
4. تحقيق انضباط الفتوى وتقليل الخلاف - غير النافع - ما أمكن.
5. مساعدة المفتين على معرفة الأحكام الشرعية بأسهل طريق؛ فالعمر كله يضيق عن المفتي إذا ما أراد أن يجتهد في جميع ما يعرض عليه من مسائل اجتهاداً كاملاً، فكان الأخذ عن الفقهاء السابقين هو الحل الذي لا غنى عنه.

وقد وقع اختيار دائرة الإفتاء العام على مذهب الإمام الشافعي أساساً ومنطلقاً للفتوى في بلادنا المباركة، وذلك لسببين اثنين:

أولاً: أنه المذهب الأكثر انتشاراً في بلادنا عبر التاريخ، ومراعاة الغالب مقصد شرعي.

ثانياً: أنه مذهب وسطي جمع بين أصول مدرستي الحديث والرأي، وخرج باجتهادات فقهية كانت وما زالت سبباً في تحقيق مصالح الأمة وجمع كلمتها، وهذا السبب - وإن كان متحققاً في المذاهب الفقهية الأخرى - إلا أن مذهب الإمام الشافعي حاز قصب السبق فيه.

والتزام دائرة الإفتاء بالفتوى على مذهب الإمام الشافعي لا يعني التقليد التام لاجتهادات فقهاء المذهب. بل للدائرة رؤية متقدمة في طريقة الاستفادة من جميع مفردات المذاهب الفقهية ضمن المعطيات الآتية:

1. إذا تعلققت المسألة بنازلة جديدة من نوازل العصر غير منصوص عليها في اجتهادات الفقهاء، أو كانت من المسائل العامة التي تتعلق بالمجتمع كله أو الأمة كلها، سواء في مسائل المعاملات المالية أو النوازل الطبية أو غيرها؛ فلا بد للدائرة حينئذ من إعداد أبحاث خاصة لدراسة المسألة في ضوء الأدلة الشرعية والقواعد الفقهية والموازنة بين المصالح والمفاسد، تخلص من خلالها إلى حكم شرعي يعرض على (مجلس الإفتاء) للبحث والتداول، ثم الوصول إلى قرار خاص بشأن تلك المسألة.
2. إذا كان اجتهاد المذهب الشافعي في مسألة معينة لا يناسب تغير الزمان والمكان والظروف المحيطة بسؤال المستفتي، كأن يؤدي إلى حرج شديد، أو مشقة بالغة، أو اختلفت العلة التي من أجلها نص فقهاء الشافعية على ذلك الاجتهاد، أو استجدت من المعلومات والحقائق العلمية ما يدعو إلى إعادة البحث في الاختيار الفقهي؛ ففي جميع هذه الحالات تقوم دائرة الإفتاء بإعادة دراسة المسألة في ضوء القواعد الفقهية والمقاصد الشرعية، وتستفيد من اجتهادات جميع المذاهب الإسلامية للوصول إلى الحكم الشرعي الأقرب إلى مقاصد الشريعة.
3. وأما في قضايا الأحوال الشخصية، كالنكاح والطلاق والحضانة والميراث، فإن الدائرة تعتمد في الفتوى (قانون الأحوال الشخصية الأردني) ولا تخرج عنه، وذلك حتى لا يحدث تضارب بين الإفتاء والقضاء الشرعي في المملكة، والقانون مستمد من اجتهادات وأقوال فقهاء المسلمين، تم اختيارها وفق أسس وضوابط شرعية، من قبل لجان مختصة.

آلية الفتوى في الدائرة:

أما عن آلية إصدار الفتوى في دائرة الإفتاء، فإن الدائرة تقوم بعدة مهام، ولكل مهمة آلية خاصة بها، ومن هذه المهام:

أولاً: الفتاوى الشرعية المختصة بالطلاق:

- حيث يتم التعامل - وبسرية تامة - بحيث لا يطلع على الفتوى وحيثياتها إلا الزوجان والمفتي المختص فقط، وتتم الفتوى عن طريق:
- تعبئة الطلب المخصص للطلاق.
- الاستعلام عن طريق اسم الزوج أو اسم الزوجة إذا كان هناك طلاق سابق، وذلك من خلال سؤال الزوج عن ذلك ومن خلال مراجعة الحاسب الآلي.
- تحويله إلى المفتي المختص.
- تحويل المعاملة إلى قسم الطباعة بعد حصوله على الفتوى.
- يتم التدقيق على الفتوى وتوقيعها من قبل المفتي.
- تصدير المعاملة ووضع رقم صادر وختم المعاملة بالخاتم الرسمي للدائرة.

ثانياً: الفتاوى الشرعية غير المختصة بالطلاق:

- إذا كان السؤال شفهيًا يتم تحويله إلى أحد المفتين مباشرة.
- إذا كان السؤال مكتوبًا يقوم المستفتي بتعبئة النموذج المخصص للفتوى الشرعية المكتوبة، ثم يتم تحويل السؤال إلى أحد الباحثين في الدائرة الذي يقوم بإعداد الجواب مدعمًا بالأدلة وأقوال الفقهاء، ثم يعرض على لجنة مشكّلة لهذه الغاية وبعد إقراره من قبل اللجنة يتم عرضه على سماحة المفتي العام لإقراره أو تعديله حسب ما يراه مناسبًا، ومن ثم الاتصال بالمستفتي وإخباره بالفتوى.

ثالثاً: الفتوى الشرعية عن طريق الهاتف:

- حيث يقوم المستفتي بالاتصال بالدائرة لعرض السؤال ومن ثم يتم تحويله إلى أحد المفتين الذي بدوره يستمع لسؤال المستفتي وجميع حيثياته ويقوم باتخاذ أحد الإجراءات التالية:
- إما أن يجيب المستفتي على سؤاله مباشرة: إذا كان السؤال مما يكثر السؤال عنه ولا يحتاج إلى بحث ومدارسة فقهية.
- وإما أن يطلب من المستفتي الحضور شخصيًا إلى الدائرة: إذا كان السؤال بحاجة إلى زيادة إيضاح أو بحاجة إلى مدارسة وبحث، أو كان مختصًا بفتاوى الطلاق التي لا يجاب عليها عن طريق الهاتف لما لها من خصوصية، أو تعلق بمسائل النزاع المالي.
- وإما أن يطلب من المستفتي تقديم السؤال بشكل مكتوب، وإرساله بنفسه أو عبر وسائل الاتصال الحديثة، لتتم دراسته وفق آلية الأسئلة المكتوبة المارة آنفًا.
- وإما أن يتوقف المفتي عن الفتوى ويطلب من المستفتي الاتصال في وقت يحدده المفتي وذلك لدراسة المسألة وبحثها بالمشورة مع المفتين الآخرين، وباطلاع سماحة المفتي العام، وذلك حتى لا يعطى المستفتي حكمًا متسرعًا دون أن يكون مبنياً على دراسة واعية وعميقة؛ فدائرة الإفتاء تسعى لأن تكون جميع الفتاوى الصادرة عنها موثقة حتى تبرأ الذمة أمام الله تعالى.

رابعاً: الاستفتاء عن طريق الرسائل القصيرة:

تعاقبت الدائرة مع بعض شركات الاتصال لتقديم خدمة الاستفتاء عبر الرسائل القصيرة للهواتف النقالة، إضافة إلى إمكانية الإرسال عن طريق خدمات الحكومة الإلكترونية، ويتم الإجابة على هذه الأسئلة عن طريق:

- طباعة الأسئلة على ورق.
- ثم تحويلها إلى الباحثين لإعداد الإجابات الأولية لهذه الأسئلة مدعمة بالأدلة وأقوال الفقهاء.
- عرض الإجابات على لجنة مختصة ومشكلة لذلك.
- عرض الإجابات المقررة من قبل اللجنة على سماحة المفتي العام لإقرارها.
- يتم طباعة الجواب وإرساله إلى السائل في مدة يفترض أن لا تتجاوز الثماني والأربعين ساعة.

خامساً: الاستفتاء عبر الموقع الإلكتروني:

تستقبل الدائرة يومياً الأسئلة الواردة على هذا الموقع، وبافتتاحه لم يعد حدود الإفتاء قاصراً على الفتاوى الموجهة من المملكة الأردنية الهاشمية فحسب، بل توسعت حدود الفتاوى لتعم أرجاء المعمورة كلها، فترد الاستفتاءات من مختلف دول العالم، ولا حدود للفتوى ولا حدود لتطلعات دائرة الإفتاء العام الأردنية، فالذي تطمح إليه الدائرة هو ما يطمح إليه كل مسلم، وهو أن يرى الأحكام الشرعية مطبقة بين الناس، ويرى المسلمين في جميع أنحاء العالم مهتمين بأحكام الشريعة الإسلامية، حريصين على دينهم حرصهم على صحتهم، وهذا هو الحد الأدنى، أما الذين يعرفون أن الحكم الشرعي هو حكم الله، وتعظيمه تعظيم لله، والعمل به سعادة في الآخرة والأولى، فإنهم يراعون أحكام الشريعة في كل صغيرة وكبيرة، ويعملون بما يعلمون منها، ويسألون عما لا يعلمون، عملاً بقوله تعالى: (فَسأَلُوا أَهْلَ الذِّكْرِ إِنْ كُنْتُمْ لَا تَعْلَمُونَ) [النحل:43]. وتتم الإجابة على الأسئلة الواردة إلى الموقع الإلكتروني من خلال لجنة متخصصة من المفتين، يولون هذه الأسئلة عناية خاصة، ويعدون الأجوبة العلمية عليها، ثم يتم عرضها على سماحة المفتي العام مباشرة ليقراها أو يعدل عليها، ثم تنشر على صفحات الموقع المباركة بإذن الله.

الخدمات التي تقدمها دائرة الإفتاء

خدمة فتاوى الموقع الإلكتروني:

تشمل هذه الخدمة الإجابة على الأسئلة الموجهة إلى الموقع عبر قسم (أرسل سؤالك).

وتنقسم إلى قسمين:

- 1- الفتاوى البحثية: يتوسع فيها الجواب بذكر الأدلة الشرعية، وتوثيق أقوال الفقهاء، وشرح الاختلاف إن وجد.
- 2- الفتاوى المختصرة: يتم فيها عرض الجواب بصورة مختصرة موجزة، يقتصر فيها على ذكر الحكم الشرعي وتعليقه بأقصر عبارة. وفي كلا القسمين تتم الإجابة على الأسئلة الواردة من خلال لجنة متخصصة من المفتين، يولون هذه الأسئلة عناية خاصة، ويعدون الأجوبة العلمية عليها، ثم يتم عرضها على سماحة المفتي العام مباشرة ليقرها أو يعدل عليها.

خدمة فتاوى الطلاق:

- لا تقدم هذه الخدمة عن طريق الهاتف، ولا عن طريق الرسائل الخلوية والإيميلات، وإنما تكون عن طريق المقابلة الشخصية مع أحد المفتين، حيث يتم التعامل -وبسرية تامة- بحيث لا يطلع على الفتوى وحيثياتها إلا الزوجان والمفتي المختص فقط، وتتم الفتوى عن طريق:
- تعبئة الطلب المخصص للطلاق.
 - الاستعلام عن طريق اسم الزوج أو اسم الزوجة إذا كان هناك طلاق سابق، وذلك من خلال سؤال الزوج عن ذلك ومن خلال مراجعة الحاسب الآلي.
 - تحويله إلى المفتي المختص.
 - تحويل المعاملة إلى قسم الطباعة بعد حصوله على الفتوى.
 - يتم التدقيق على الفتوى وتوقيعها من قبل المفتي.
 - تصدير المعاملة ووضع رقم صادر وختم المعاملة بالخاتم الرسمي للدائرة.

خدمة فتاوى الهاتف:

- حيث يقوم المستفتي بالاتصال بالدائرة لعرض السؤال، ومن ثم يتم تحويله إلى أحد المفتين الذي بدوره يستمع لسؤال المستفتي وجميع حيثياته، ويقوم باتخاذ أحد الإجراءات التالية:
- إما أن يجيب المستفتي على سؤاله مباشرة: إذا كان السؤال مما يكثر السؤال عنه ولا يحتاج إلى بحث ومدارسة فقهية.
 - وإما أن يطلب من المستفتي الحضور شخصياً إلى الدائرة: إذا كان السؤال بحاجة إلى زيادة إيضاح أو حاجة إلى مدارسة وبحث، أو كان مختصاً بفتاوى الطلاق التي لا يجاب عليها عن طريق الهاتف لما لها من خصوصية، أو تعلق بمسائل النزاع المالي.
 - وإما أن يطلب من المستفتي تقديم السؤال بشكل مكتوب، وإرساله بنفسه أو عبر وسائل الاتصال الحديثة، لتتم دراسته وفق آلية الأسئلة المكتوبة.
 - وإما أن يتوقف المفتي عن الفتوى ويطلب من المستفتي الاتصال في وقت يحدده المفتي، وذلك لدراسة المسألة وبحثها بالمشورة مع المفتين الآخرين، وباطلاع سماحة المفتي العام، وذلك حتى لا يعطى المستفتي حكماً متسرعاً دون أن يكون مبنياً على دراسة واعية ومعقدة؛ فدائرة الإفتاء تسعى لأن تكون جميع الفتاوى الصادرة عنها موثقة حتى تبرأ الذمة أمام الله تعالى.
 - كما تشمل هذه الخدمة الاتصال بأصحاب الفضيلة المفتين على هواتفهم الشخصية بغرض الحصول على الفتوى الشرعية خارج أوقات الدوام الرسمي، علماً بأن أرقام هواتفهم قد تم توفيرها على موقع الدائرة.

خدمة فتاوى الرسائل القصيرة:

- تعاقدت الدائرة مع بعض شركات الاتصال لتقديم خدمة الاستفتاء عبر الرسائل القصيرة للهواتف النقالة، إضافة إلى إمكانية الإرسال عن طريق خدمات الحكومة الإلكترونية، ويتم الإجابة على هذه الأسئلة عن طريق:
- طباعة الأسئلة على ورق.
 - تحويلها إلى الباحثين لإعداد الإجابات الأولية لهذه الأسئلة مدعمة بالأدلة وأقوال الفقهاء.
 - عرض الإجابات على لجنة مختصة.
 - عرض الإجابات المقررة من قبل اللجنة على سماحة المفتي العام لإقرارها.

يتم طباعة الجواب وإرساله إلى السائل في مدة يفترض أن لا تتجاوز الثماني والأربعين ساعة.

خدمة الفتاوى المكتوبة :

إذا كان السؤال مكتوباً يقوم المستفتي بتعبئة النموذج المخصص للفتوى الشرعية المكتوبة، ثم يتم تحويل السؤال إلى أحد الباحثين في الدائرة الذي يقوم بإعداد الجواب مدعماً بالأدلة وأقوال الفقهاء، ثم يعرض على لجنة مشكّلة لهذه الغاية، وبعد إقراره من قبل اللجنة يتم عرضه على سماحة المفتي العام لإقراره أو تعديله حسب ما يراه مناسباً، ومن ثم الاتصال بالمستفتي وإخباره بالفتوى.

خدمة الإصلاح الأسري وحل الخلاف بين المتنازعين :

وهي من الخدمات المميزة التي تقدمها دائرة الإفتاء العام، حيث يمكن لأطراف النزاع -الذين يقبلون دائرة الإفتاء حكماً بينهم- الحضور إلى الدائرة، وطلب مقابلة أحد المفتين المختصين، وعرض المشكلة عليه، ليقوم المفتي -بعد التشاور مع لجنة مختصة في الدائرة- بإبلاغ الحكم الشرعي، والفصل بين أطراف الخلاف بالفتوى التي يجب عليهم الرضا بها، والعمل بما فيها، كما يقوم المفتي بدور الوعظ والنصح والإرشاد، ليحث الأطراف على تجاوز الخلاف، وتأليف القلوب، وإصلاح ذات البين.

خدمة المقابلات الشخصية :

تقدم هذه الخدمة من خلال الأسئلة الشفهية عند حضور المستفتي لمركز الدائرة أو أحد مكاتبها؛ حيث يتم تحويله إلى أحد المفتين المختصين مباشرة للاستماع إلى أسئلته، ثم الجواب عليها بالتفصيل.

خدمة الاشتراك في القائمة البريدية :

هي إحدى الخدمات التي يوفرها موقعنا الإلكتروني؛ حيث يتم إرسال رسالة دورية عبر البريد الإلكتروني للمشاركين، تتضمن آخر الأبحاث والفتاوى التي تم نشرها على الموقع. علماً بأن الاشتراك في القائمة البريدية متاح مجاناً عن طريق وضع (الإيميل) الشخصي في المكان المخصص لذلك على الصفحة الرئيسية.

خدمة حساب الزكاة :

هي إحدى الخدمات التي يوفرها الموقع الإلكتروني للدائرة؛ حيث يستطيع المسلم من خلال هذه الخدمة حساب الزكاة التي يتوجب عليه إخراجها، وتوفر عليه البحث عن أسعار الذهب لمعرفة نصاب الزكاة؛ فخدمتنا مربوطة بمواقع أسعار الذهب التي تجدد كل خمس دقائق، وهذا ما تتميز به هذه الخدمة.

خدمة الشكاوى والاستفسارات الإدارية :

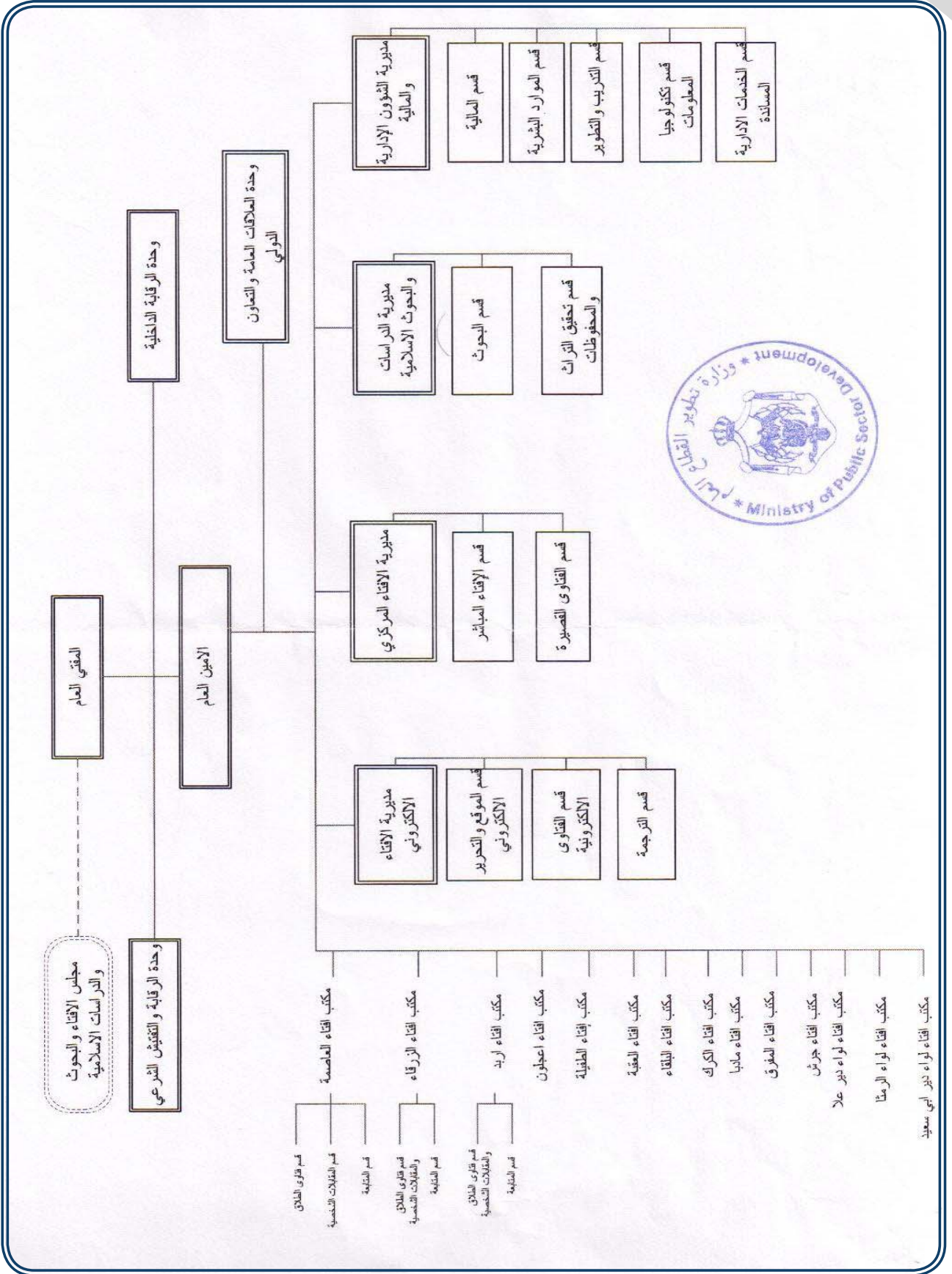
يمكن تقديم الشكاوى أو الاستفسارات الإدارية - وليس الشرعية - بأحد الطرق الآتية:

1. عن طريق قسم "الشكاوى والاستفسارات الإدارية" في موقعنا الإلكتروني.
2. عن طريق البريد الإلكتروني للدائرة (iftaa@iftaa.jo)
3. عن طريق كتابة الشكوى مباشرة للمسؤول.
4. عن طريق صندوق الشكاوى الموجود في مركز دائرة الإفتاء في عمان.
5. الاتصال مع سماحة المفتي العام أو عطوفة الأمين العام.

خدمة استطلاع الرأي :

هي إحدى الخدمات التي يوفرها الموقع الإلكتروني للدائرة، حيث يتم طرح سؤال، ويقوم متصفح الموقع بإبداء رأيهم حول السؤال المطروح، ويتم عرض نتيجة التصويت لمعرفة توجهات الجمهور نحو القضية المتعلقة بالسؤال.

الهيكل التنظيمي لدائرة الإفتاء العام



الموظفون

كشف بالمسميات الوظيفية

عدد الموظفين	المسمى الوظيفي
1	المفتي العام
1	الامين العام
1	مدير مالي وإداري
3	رئيس قسم
13	مفتي أول
18	مفتي ثاني
3	باحث إفتاء اول
18	باحث إفتاء ثاني
14	باحث إفتاء ثالث
1	مبرمج
1	مبرمج مساعد
3	محاسب مساعد
1	مدقق مساعد
5	اداري ثالث
12	كاتب ثالث
1	مؤرشف
1	مأمور حركة
1	مأمور مقسم
1	مدخل بيانات
1	مترجم
11	طابع
5	سائق
23	مراسل
1	فني صيانه
1	مراقب دوام
1	أمين ثالث

توزيع الموظفين حسب مؤهلاتهم

المؤهل	العدد
الدكتوراه	23
الماجستير	37
البكالوريوس	50
الدبلوم	16
الثانوية	13
دون الثانوي	30

كشف بأسماء الدورات وعدد المنتسبين من دائرة الافتاء العام

اسم الدورة	عدد المنتسبين
ورشة عمل (إدارة المستودعات الحكومية)	1
فوتوشوب/برنامج تصميم	1
محاضرة - لغة انجليزية	1
الحاسوب في إدارة المكاتب	1
الرقابة الإدارية	1
التخطيط الاستراتيجي وآليات التقييم والمتابعة	2
إدارة المعرفة	1
تطوير أساليب وإجراءات العمل	1
مهارات كتابة الخبر الصحفي وتحريره	2
الاتجاهات الحديثة في الموارد البشرية	1
دراسات الجدوى وتقييم المشاريع	1
الحاسوب الشامل	3
الاستراتيجيات المتقدمة للعلاقات العامة والاعلام	1
الرقابة على العطاءات الحكومية واللوازم	1
مهارات لغة انجليزية	1
ورشة عمل- الرقابة الادارية	1
تحسين الخدمات المقدمة للجمهور	1
تطوير الرقابات الداخلية في الدوائر والوحدات الحكومية	1
برنامج بناء القدرات القيادية	1
رقابة الأداء	1
مركزات أساسية لأدوات الإستثمار في البنك العربي الاسلامي الدولي	2
لجان التدقيق والتحقق	2
مكافحة الفساد المالي	1
مكافحة الفساد المالي والإداري	1
استخدام السيارات الحكومية حسب بلاغات الرئاسة	2

الإحصائية السنوية لدائرة الإفتاء العام (2013)

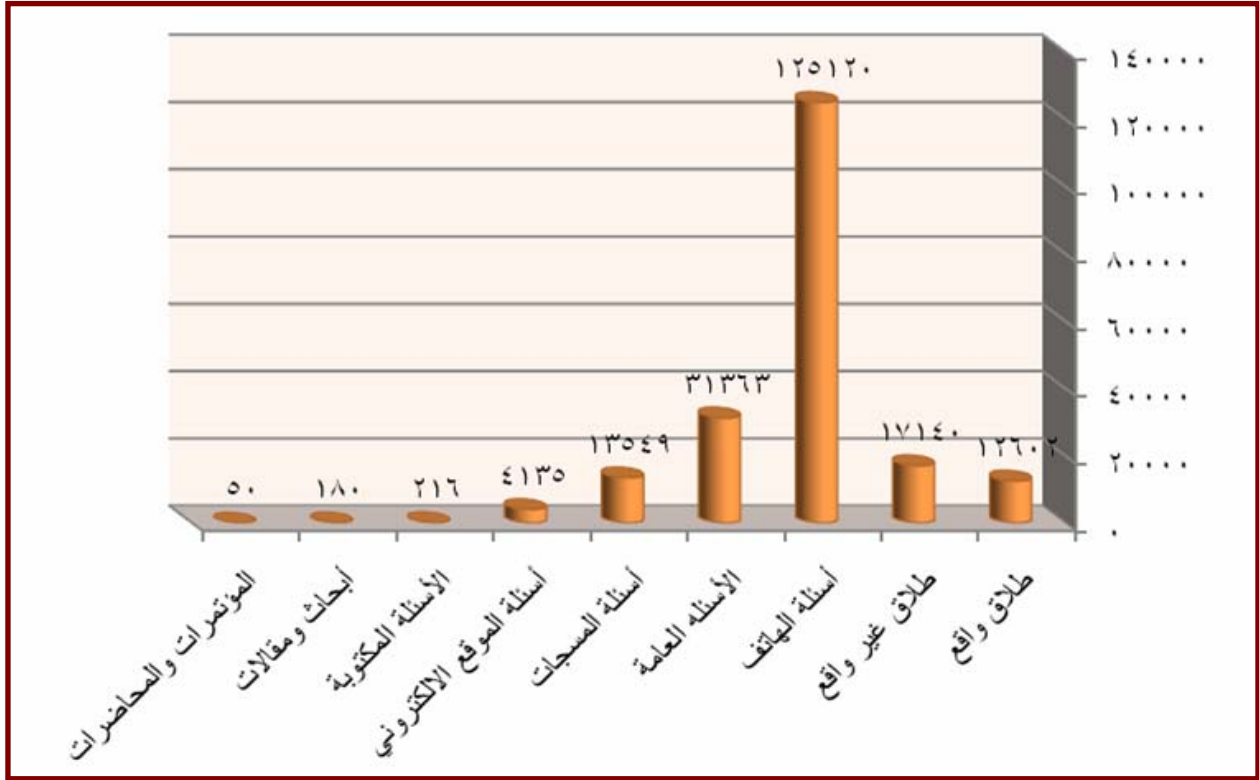
عدد فتاوى الطلاق الصادرة (29742) وكانت على النحو التالي: عدد فتاوى الواقع (12602), عدد فتاوى الطلاق غير الواقع (17140), الأسئلة عن طريق الهاتف (125120), الأسئلة ألعامه (31363), أسئلة الرسائل القصيرة (13549), أسئلة الموقع الالكتروني (4135), الأسئلة المكتوبة (216), الأبحاث والمقالات (180), المؤتمرات والمحاضرات (50).

المؤتمرات والمحاضرات	أبحاث ومقالات	الأسئلة المكتوبة	أسئلة الموقع الالكتروني	أسئلة المسجات	الأسئلة العامة	أسئلة الهاتف	طلاق غير واقع	طلاق واقع	
50	180	216	4135	13549	10003	67143	7158	4449	إفتاء المركز
					4506	11418	2213	2351	محافظة اربد
					1878	3935	1627	2032	محافظة الزرقاء
					1359	5773	499	303	محافظة العقبة
					1740	2058	500	229	محافظة البلقاء
					413	2801	128	169	محافظة الطفيلة
					472	6587	844	635	محافظة مادبا
					2065	3582	786	348	محافظة المفرق
					1008	10217	618	492	محافظة الكرك
					1373	1620	395	97	محافظة معان
					1093	1448	497	317	محافظة عجلون
					1066	1067	708	391	محافظة جرش
					1980	2758	362	187	إفتاء الكورة
					1209	2766	401	295	إفتاء دير علا
					1198	1947	404	307	إفتاء الرمثا
50	180	216	4135	13549	31363	125120	17140	12602	المجموع

المعدل اليومي (817.42) فتوى

مخطط رقم (1)

يوضح أعداد الأسئلة الواردة إلى دائرة الإفتاء العام خلال عام 2013م.



الإحصائية السنوية لمركز دائرة الإفتاء العام

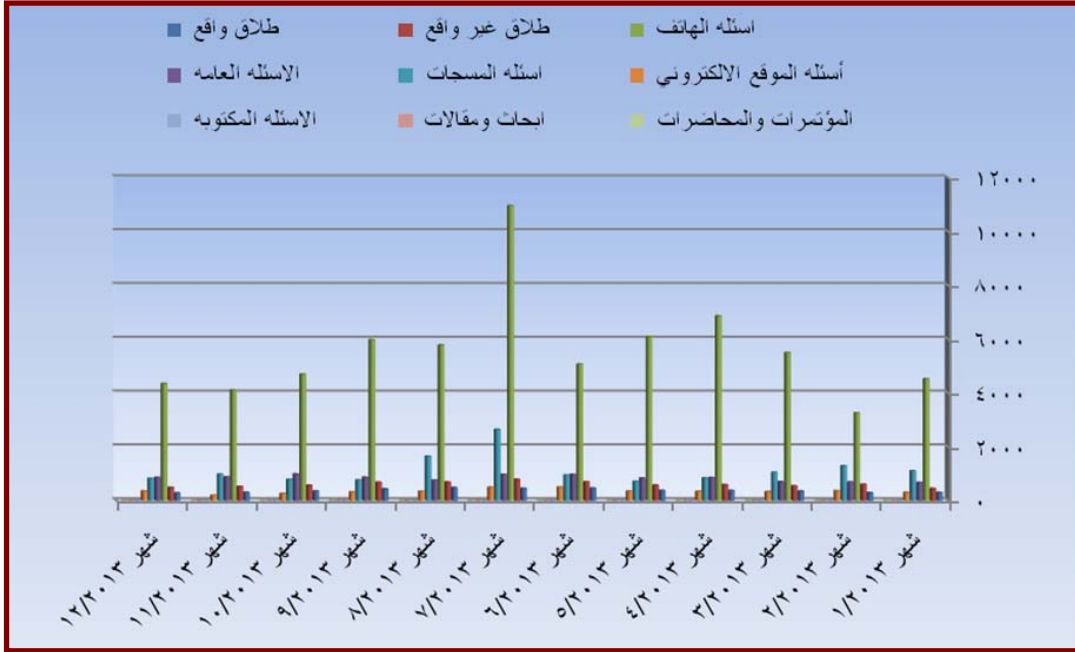
عدد فتوى الطلاق الصادرة (11607) وكانت على النحو التالي: عدد فتاوى الطلاق الواقع (4449)، عدد فتاوى الطلاق غير الواقع (7158)، الأسئلة عن طريق الهاتف (67143)، الأسئلة العامة (10003)، الأسئلة الرسائل القصيرة (13549)، الأسئلة عن طريق البريد الإلكتروني، أسئلة الموقع الإلكتروني (4135)، الأسئلة المكتوبة (216)، الأبحاث والمقالات (180)، المؤتمرات والمحاضرات (50).

افتاء المركز									
الشهر	طلاق واقع	طلاق غير واقع	اسئله الهاتف	الاسئله العامه	اسئله المسجات	أسئله الموقع الالكتروني	الاسئله المكتوبه	ابحاث ومقالات	المؤتمرات والمحاضرات
شهر 2013/1	298	449	4522	668	1101	303	13	11	3
شهر 2013/2	291	600	3258	690	1290	362	18	8	5
شهر 2013/3	352	544	5491	699	1045	330	17	13	2
شهر 2013/4	372	585	6861	848	838	340	12	15	1
شهر 2013/5	372	570	6083	832	709	347	14	17	4
شهر 2013/6	461	691	5067	964	947	499	22	13	6
شهر 2013/7	448	784	10957	967	2638	492	7	18	8
شهر 2013/8	483	683	5782	756	1639	338	18	20	3
شهر 2013/9	434	678	5973	862	763	316	25	17	2
شهر 2013/10	348	568	4694	986	782	262	25	14	1
شهر 2013/11	306	520	4107	873	978	193	33	16	5
شهر 2013/12	284	486	4348	858	819	353	12	18	10
المجموع	4449	7158	67143	10003	13549	4135	216	180	50

المعدل اليومي (427.53) فتوى يومياً.

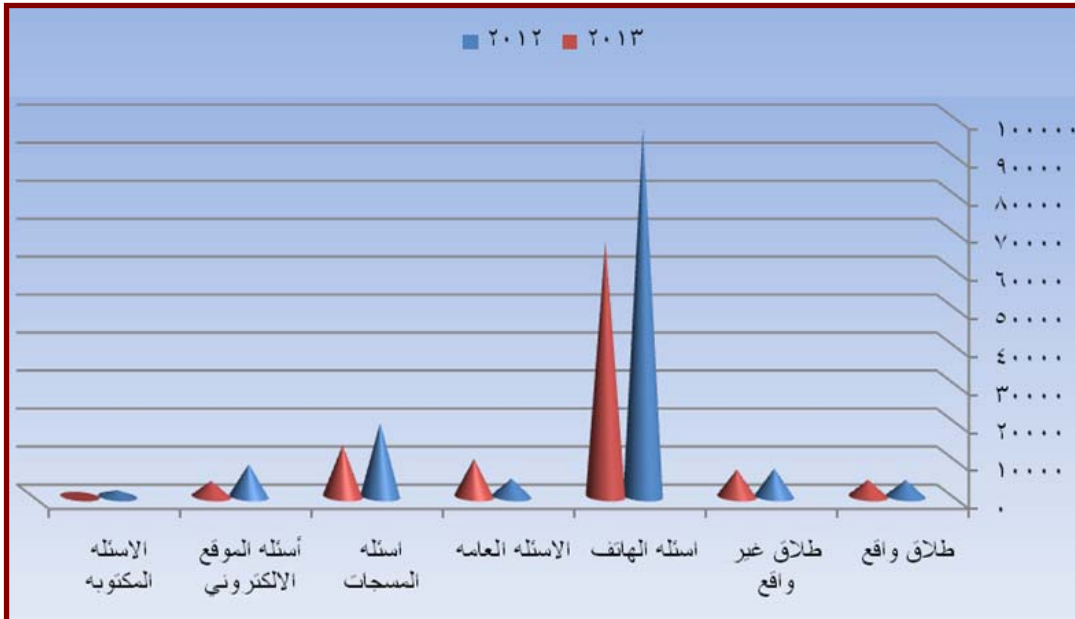
مخطط رقم (٢)

يوضح أعداد الأسئلة الواردة إلى إفتاء المركز خلال عام



مخطط رقم (٣)

يوضح التفاوت في النسب بين عام ٢٠١٢ و عام ٢٠١٣م



الإحصائية السنوية لمكتب إفتاء أربد

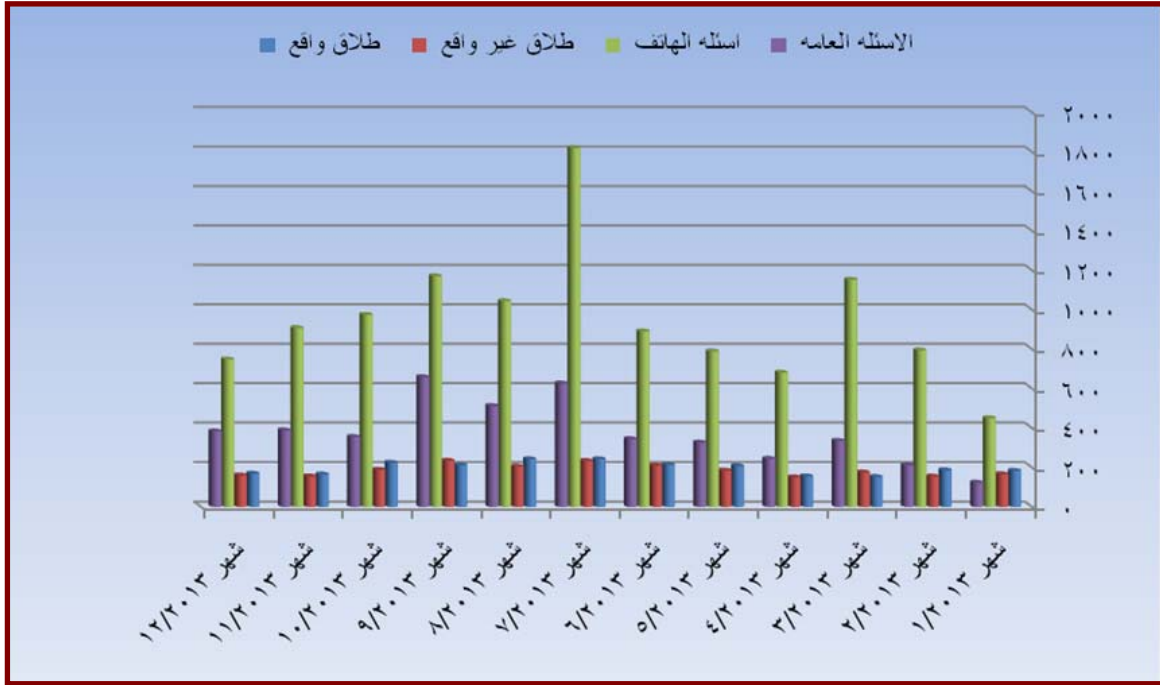
عدد فتاوى الطلاق الصادرة (4564) وكانت على النحو التالي: عدد فتاوى الطلاق الواقع (2351), عدد فتاوى الطلاق غير الواقع (2213), الأسئلة عن طريق الهاتف (11418), الأسئلة العامة (4506).

إفتاء أربد				
الشهر	طلاق واقع	طلاق غير واقع	اسئلة الهاتف	الاسئلة العامة
شهر 2013/1	183	166	450	123
شهر 2013/2	186	154	794	212
شهر 2013/3	152	175	1152	335
شهر 2013/4	155	150	681	244
شهر 2013/5	207	184	789	326
شهر 2013/6	214	209	890	344
شهر 2013/7	242	233	1820	626
شهر 2013/8	242	205	1043	512
شهر 2013/9	212	234	1170	658
شهر 2013/10	224	188	974	355
شهر 2013/11	165	155	907	388
شهر 2013/12	169	160	748	383
المجموع	2351	2213	11418	4506

المعدل اليومي (81.95) فتوى يومياً.

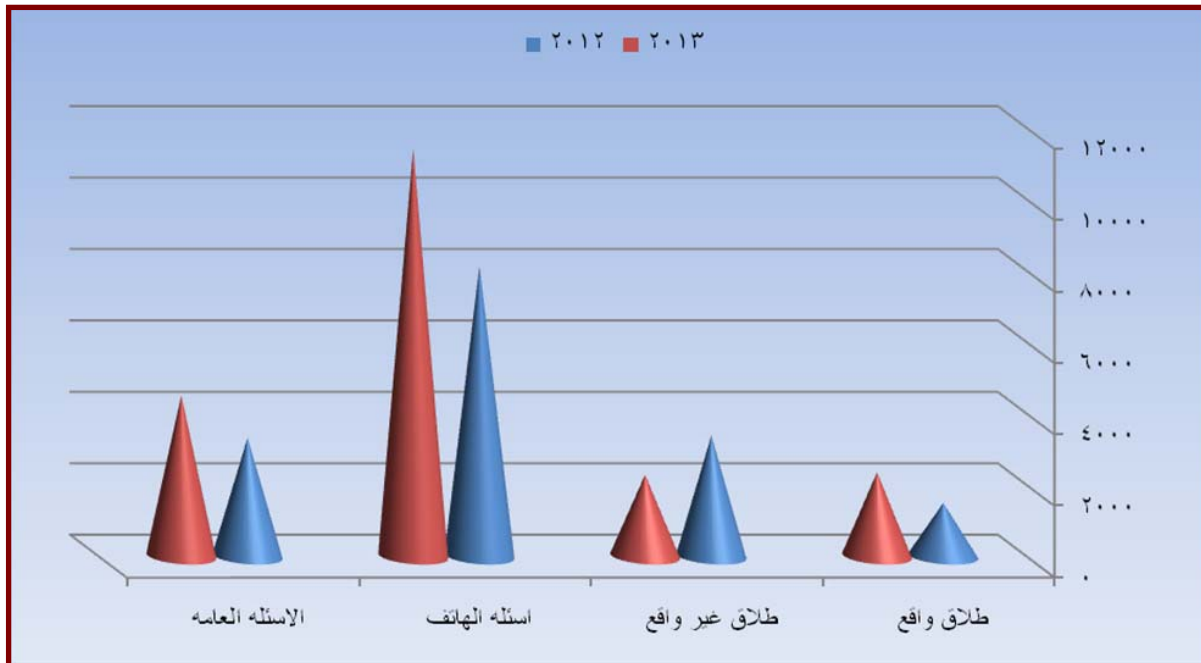
مخطط رقم (٤)

يوضح أعداد الأسئلة الواردة إلى إفتاء إربد خلال عام ٢٠١٣م



مخطط رقم (٥)

يوضح التفاوت في النسب بين عام ٢٠١٢م وعام ٢٠١٣م



الإحصائية السنوية لمكتب إفتاء جرش

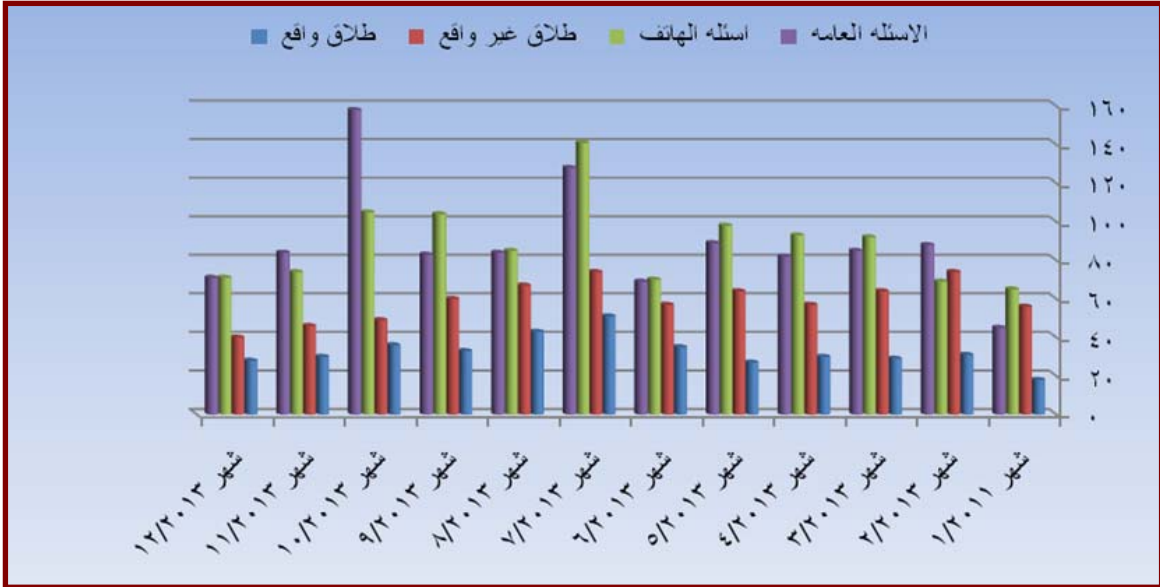
عدد فتاوى الطلاق الصادرة (1099) وكانت على النحو التالي: عدد حالات الطلاق الواقع (391), عدد فتاوى الطلاق غير الواقع (708), الأسئلة عن طريق الهاتف (1067), الأسئلة العامة (1066).

إفتاء جرش				
الشهر	طلاق واقع	طلاق غير واقع	اسئلة الهاتف	الاسئلة العامة
شهر 2011/1	18	56	65	45
شهر 2013/2	31	74	69	88
شهر 2013/3	29	64	92	85
شهر 2013/4	30	57	93	82
شهر 2013/5	27	64	98	89
شهر 2013/6	35	57	70	69
شهر 2013/7	51	74	141	128
شهر 2013/8	43	67	85	84
شهر 2013/9	33	60	104	83
شهر 2013/10	36	49	105	158
شهر 2013/11	30	46	74	84
شهر 2013/12	28	40	71	71
المجموع	391	708	1067	1066

المعدل اليومي (12.92) فتوى يومياً.

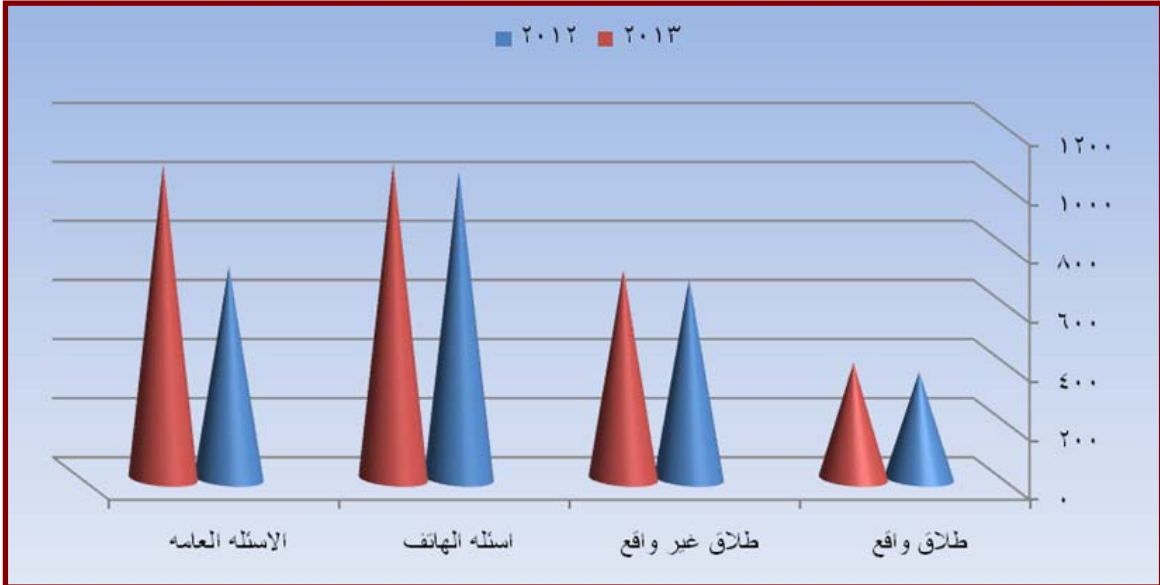
مخطط رقم (٦)

يوضح أعداد الأسئلة الواردة إلى إفتاء جرش خلال عام ٢٠١٣م



مخطط رقم (٧)

يوضح التفاوت في النسب بين عام ٢٠١٢م وعام ٢٠١٣م



الإحصائية السنوية لمكتب إفتاء البلقاء

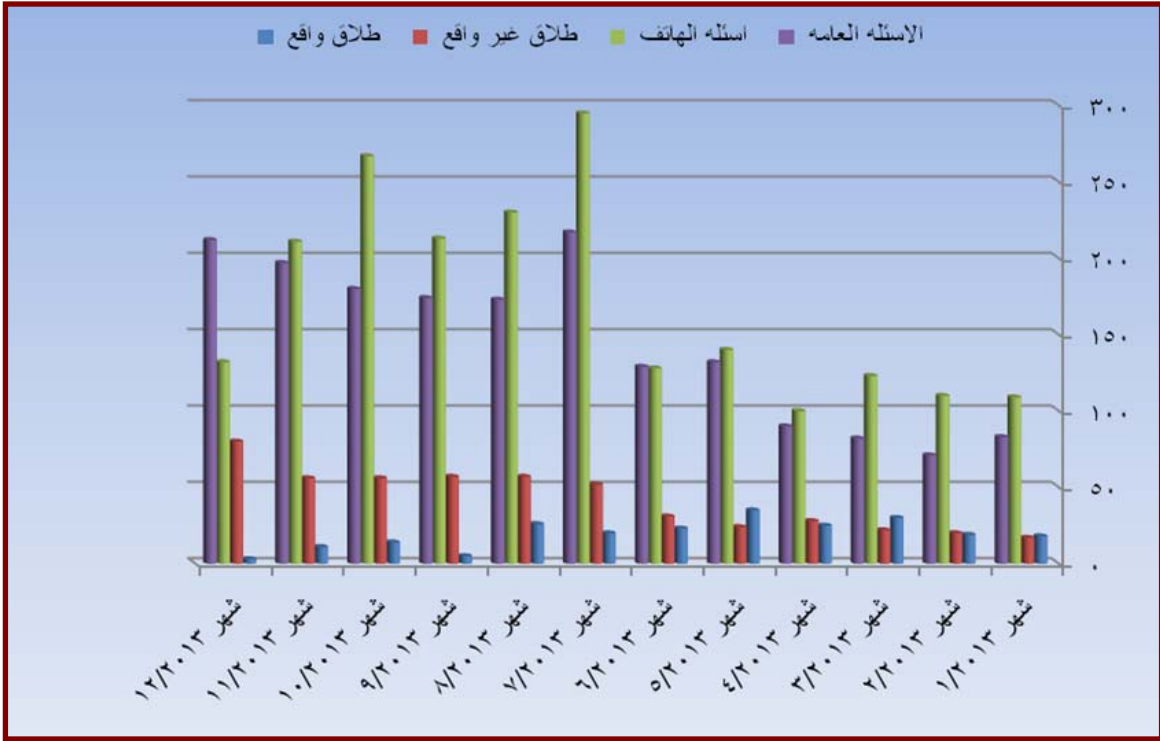
عدد فتاوى الطلاق الصادرة (729) وكانت على النحو التالي: عدد فتاوى الطلاق الواقع (229), عدد فتاوى الطلاق غير الواقع (500), الأسئلة عن طريق الهاتف (2058), الأسئلة العامة (1740).

إفتاء البلقاء				
الشهر	طلاق واقع	طلاق غير واقع	اسئلة الهاتف	الاسئلة العامة
شهر 2013/1	18	17	109	83
شهر 2013/2	19	20	110	71
شهر 2013/3	30	22	123	82
شهر 2013/4	25	28	100	90
شهر 2013/5	35	24	140	132
شهر 2013/6	23	31	128	129
شهر 2013/7	20	52	295	217
شهر 2013/8	26	57	230	173
شهر 2013/9	5	57	213	174
شهر 2013/10	14	56	267	180
شهر 2013/11	11	56	211	197
شهر 2013/12	3	80	132	212
المجموع	229	500	2058	1740

المعدل اليومي (18.10) فتوى يومياً .

مخطط رقم (٨)

يوضح أعداد الأسئلة الواردة إلى إفتاء البلقاء خلال عام ٢٠١٣



مخطط رقم (٩)

يوضح التفاوت في النسب بين عام ٢٠١٢ و عام ٢٠١٣ م



الاحصائيه السنوية لمكتب إفتاء عجلون

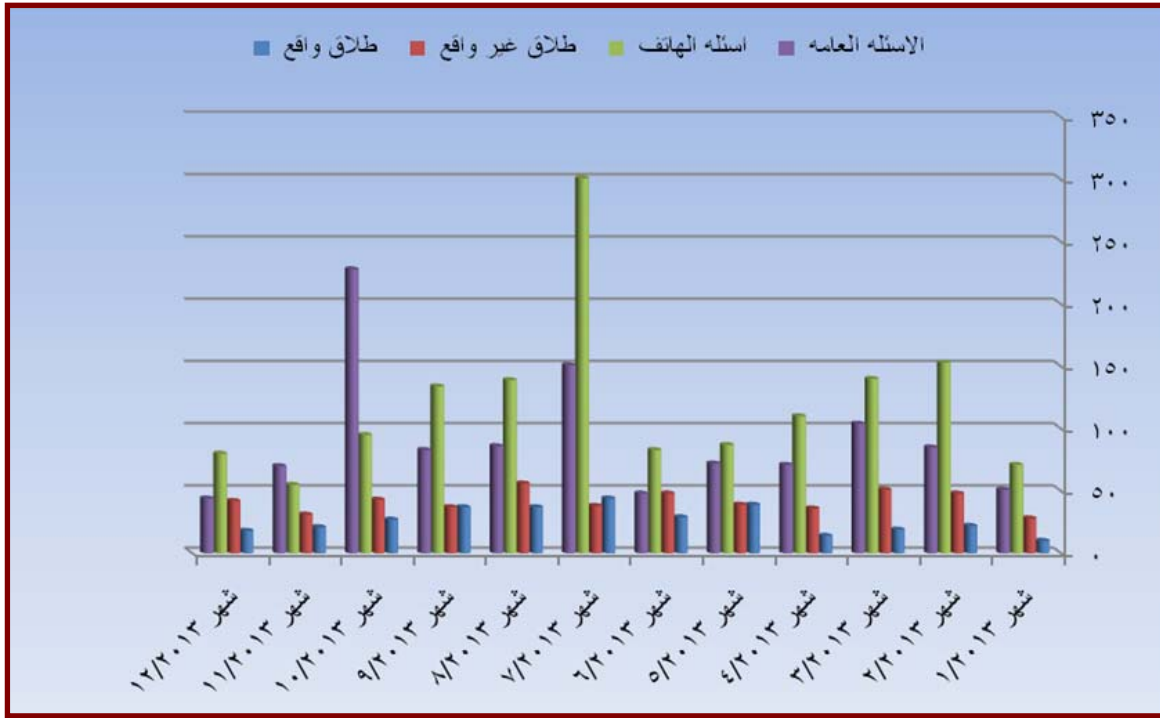
عدد فتاوى الطلاق الصادرة (814) وكانت على النحو التالي: عدد فتاوى الطلاق الواقع (317), عدد فتاوى الطلاق غير الواقع (497), الأسئلة عن طريق الهاتف (1448), الأسئلة العامة (1093).

افتاء الكوره				
الاسئله العامه	اسئله الهاتف	طلاق غير واقع	طلاق واقع	الشهر
51	71	28	10	شهر 2013/1
85	153	48	22	شهر 2013/2
104	140	51	19	شهر 2013/3
71	110	36	14	شهر 2013/4
72	87	39	39	شهر 2013/5
48	83	48	29	شهر 2013/6
151	301	38	44	شهر 2013/7
86	139	56	37	شهر 2013/8
83	134	37	37	شهر 2013/9
228	95	43	27	شهر 2013/10
70	55	31	21	شهر 2013/11
44	80	42	18	شهر 2013/12
1093	1448	497	317	المجموع

المعدل اليومي (١٣,٤٢) فتاوى يومياً.

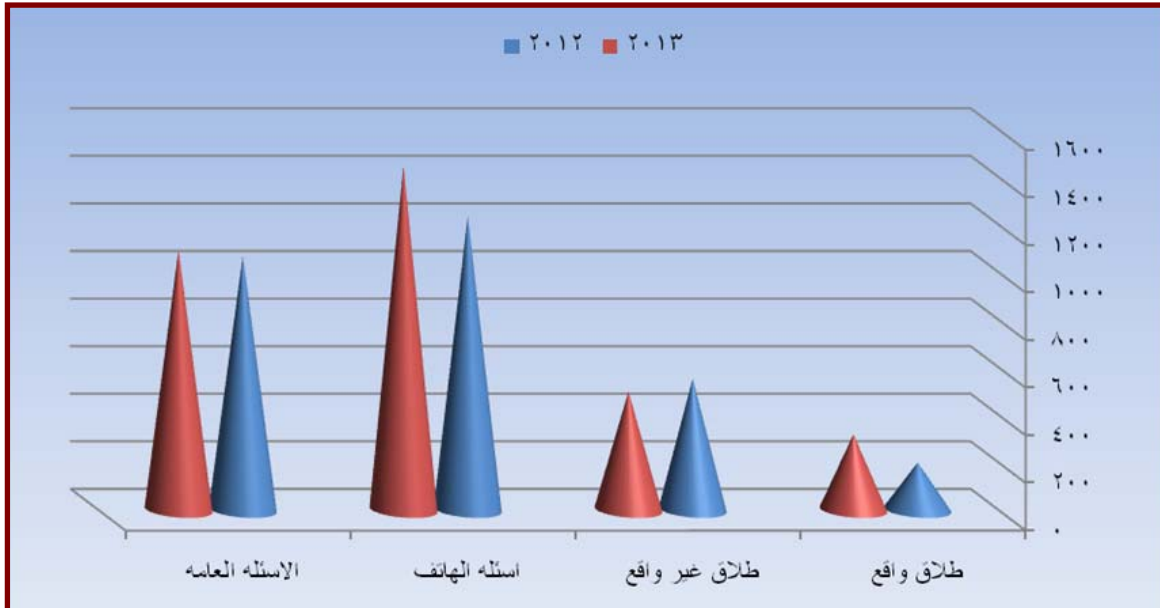
مخطط رقم (١٠)

يوضح أعداد الأسئلة الواردة إلى إفتاء عجلون خلال عام ٢٠١٣م



مخطط رقم (١١)

يوضح التفاوت في النسب بين عام ٢٠١٢م وعام ٢٠١٣م



الإحصائية السنوية لمكتب إفتاء الكورة

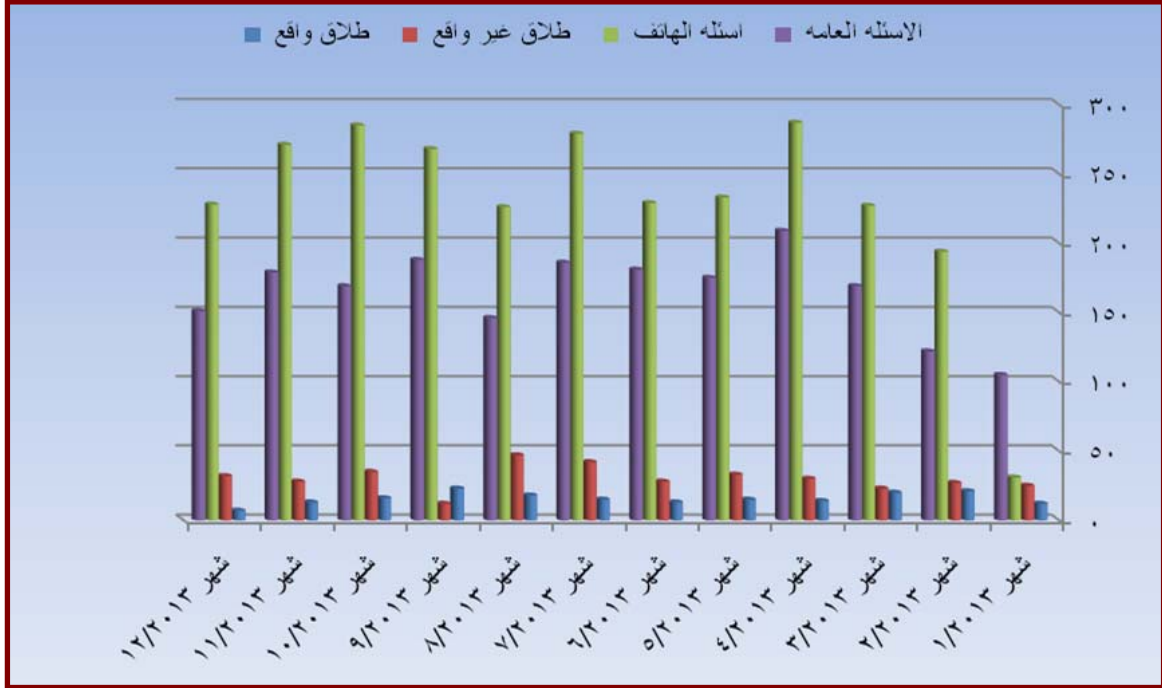
عدد فتاوى الطلاق الصادرة (549) وكانت على النحو التالي: عدد فتاوى الطلاق الواقع (187), عدد فتاوى الطلاق غير الواقع (362), الأسئلة عن طريق الهاتف (2758), الأسئلة العامة (1980).

افتاء الكوره				
الشهر	طلاق واقع	طلاق غير واقع	اسئله الهاتف	الاسئله العامه
شهر 2013/1	12	25	31	105
شهر 2013/2	21	27	194	122
شهر 2013/3	20	23	227	169
شهر 2013/4	14	30	287	209
شهر 2013/5	15	33	233	175
شهر 2013/6	13	28	229	181
شهر 2013/7	15	42	279	186
شهر 2013/8	18	47	226	146
شهر 2013/9	23	12	268	188
شهر 2013/10	16	35	285	169
شهر 2013/11	13	28	271	179
شهر 2013/12	7	32	228	151
المجموع	187	362	2758	1980

المعدل اليومي (21.148) فتوى يومياً .

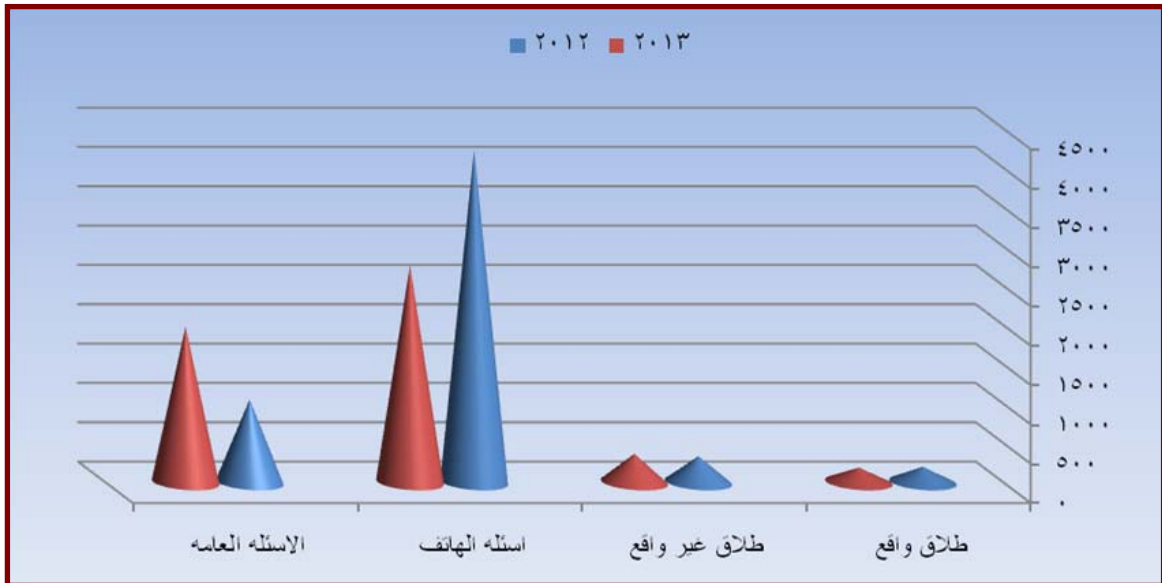
مخطط رقم (١٢)

يوضح أعداد الأسئلة الواردة إلى إفتاء مكتب الكورة خلال عام ٢٠١٣ م



مخطط رقم (١٣)

يوضح التفاوت في النسب بين عام ٢٠١٢ م وعام ٢٠١٣ م



الإحصائية السنوية لمكتب إفتاء ديرعلا

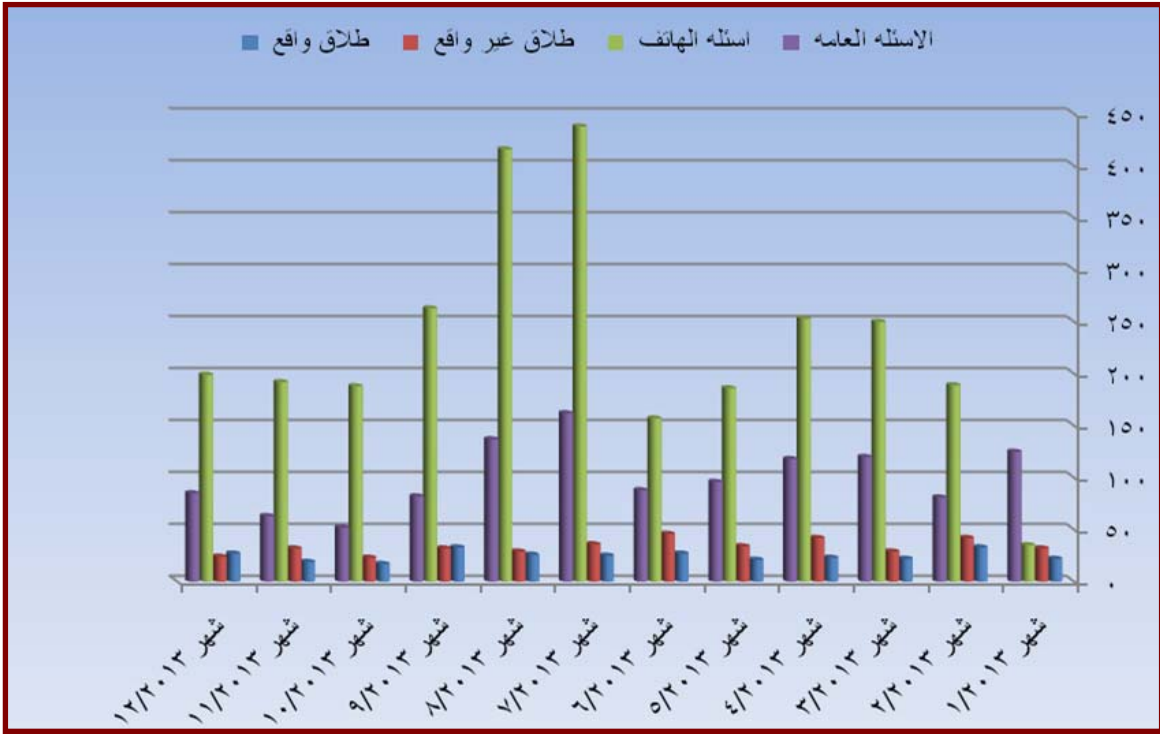
عدد فتاوى الطلاق الصادرة (696) وكانت على النحو التالي: عدد فتاوى الطلاق الواقع (295), عدد فتاوى الطلاق غير الواقع (401), الأسئلة عن طريق الهاتف (2766), الأسئلة العامة (1209).

افتاء ديرعلا				
الشهر	طلاق واقع	طلاق غير واقع	اسئلة الهاتف	الاسئلة العامة
شهر 2013/1	22	32	35	125
شهر 2013/2	33	42	189	81
شهر 2013/3	22	29	250	120
شهر 2013/4	23	42	253	118
شهر 2013/5	21	34	186	96
شهر 2013/6	27	46	157	88
شهر 2013/7	25	36	438	162
شهر 2013/8	26	29	416	137
شهر 2013/9	33	32	263	82
شهر 2013/10	17	23	188	52
شهر 2013/11	19	32	192	63
شهر 2013/12	27	24	199	85
المجموع	295	401	2766	1209

المعدل اليومي (18.68) فتوى يومياً .

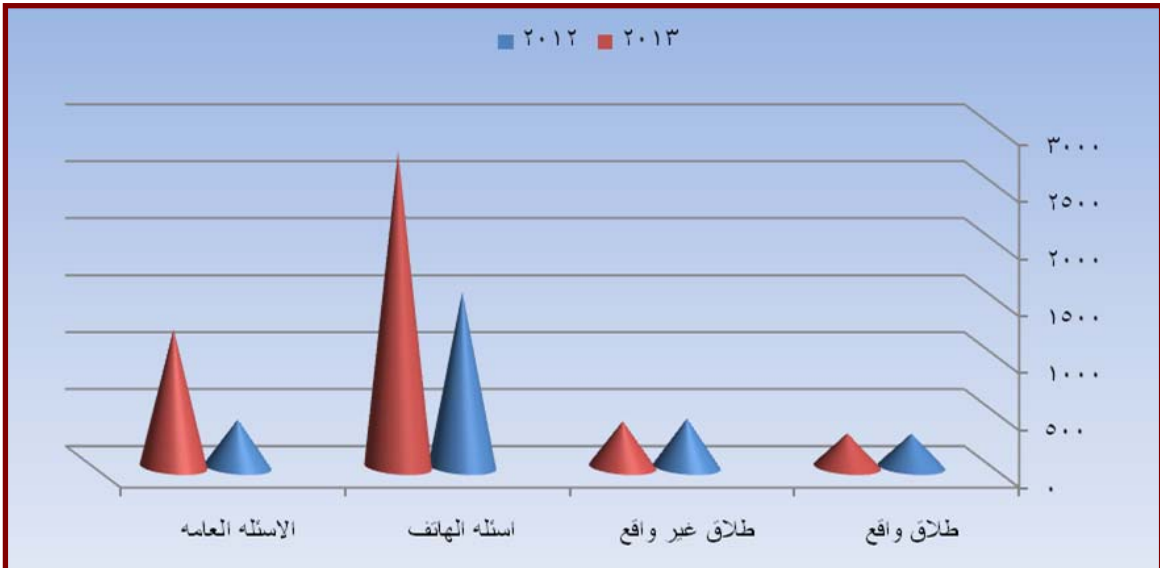
مخطط رقم (١٤)

يوضح أعداد الأسئلة الواردة إلى إفتاء ديرعلا خلال عام ٢٠١٣م



مخطط رقم (١٥)

يوضح التفاوت في النسب بين عام ٢٠١٢م وعام ٢٠١٣م



الإحصائية السنوية لمكتب إفتاء الرمثا

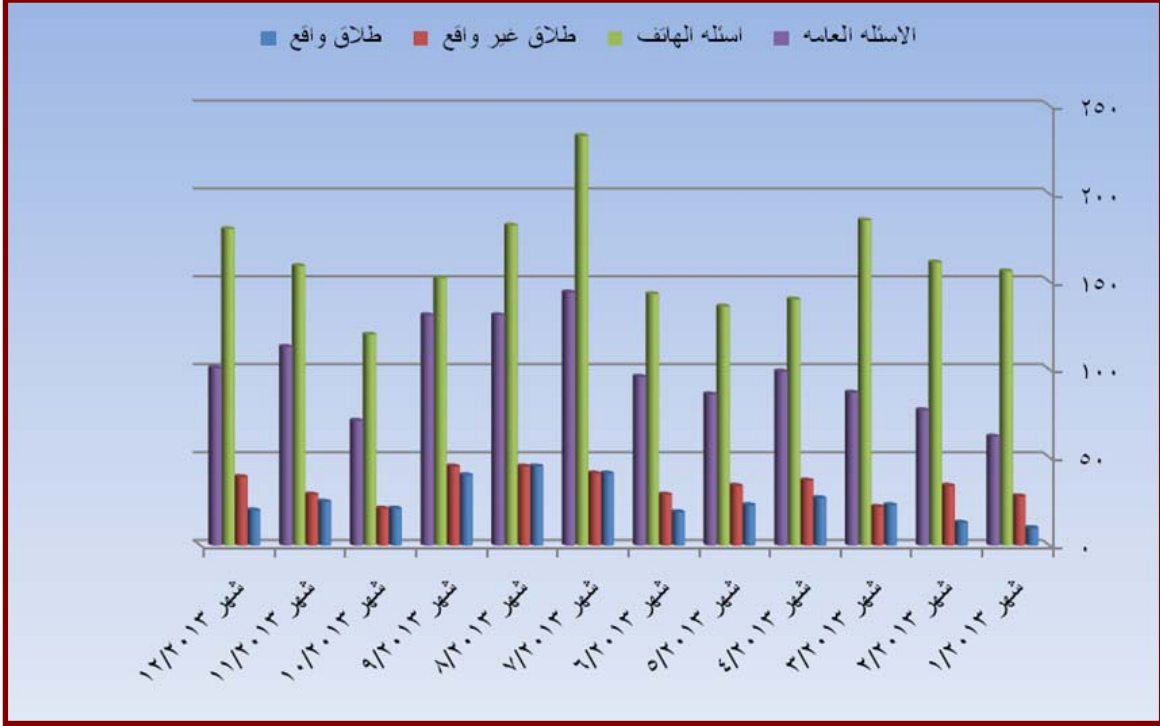
عدد فتاوى الطلاق الصادرة (711) وكانت على النحو التالي: عدد فتاوى الطلاق الواقع (307), عدد فتاوى الطلاق غير الواقع (404), الأسئلة عن طريق الهاتف (1947), الأسئلة العامة (1198).

افتاء الرمثا				
الشهر	طلاق واقع	طلاق غير واقع	اسئله الهاتف	الاسئله العامه
شهر 2013/1	10	28	156	62
شهر 2013/2	13	34	161	77
شهر 2013/3	23	22	185	87
شهر 2013/4	27	37	140	99
شهر 2013/5	23	34	136	86
شهر 2013/6	19	29	143	96
شهر 2013/7	41	41	233	144
شهر 2013/8	45	45	182	131
شهر 2013/9	40	45	152	131
شهر 2013/10	21	21	120	71
شهر 2013/11	25	29	159	113
شهر 2013/12	20	39	180	101
المجموع	307	404	1947	1198

المعدل اليومي (15.42) فتوى يومياً.

مخطط رقم (١٦)

يوضح أعداد الأسئلة الواردة إلى إفتاء الرمثا خلال عام ٢٠١٣ م



مخطط رقم (١٧)

يوضح التفاوت في النسب بين عام ٢٠١٢ و عام ٢٠١٣ م



الإحصائية السنوية لمكتب إفتاء مادبا

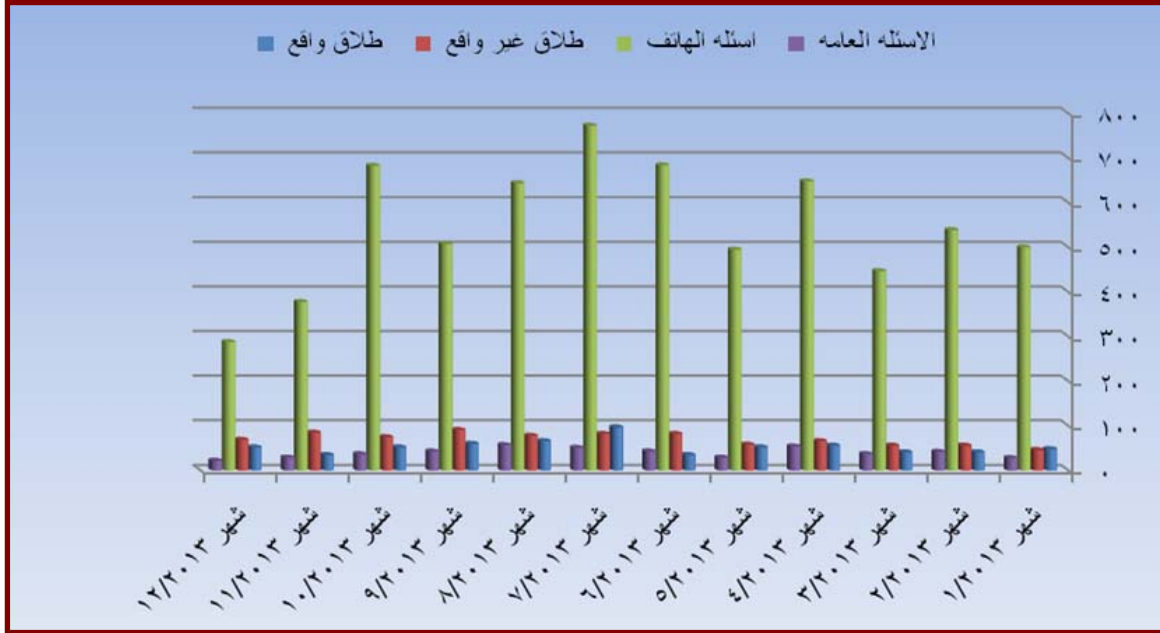
عدد فتاوى الطلاق الصادرة (1479) وكانت على النحو التالي: عدد فتاوى الطلاق الواقع (635), عدد فتاوى الطلاق غير الواقع (844), الأسئلة عن طريق الهاتف (6587), الأسئلة العامة (472).

إفتاء مادبا				
الشهر	طلاق واقع	طلاق غير واقع	اسئلة الهاتف	الاسئلة العامه
شهر 2013/1	48	46	500	28
شهر 2013/2	41	56	539	42
شهر 2013/3	41	56	447	37
شهر 2013/4	56	66	648	54
شهر 2013/5	52	58	495	29
شهر 2013/6	35	82	684	43
شهر 2013/7	97	82	773	51
شهر 2013/8	66	78	644	57
شهر 2013/9	60	91	508	43
شهر 2013/10	52	75	683	37
شهر 2013/11	35	85	378	29
شهر 2013/12	52	69	288	22
المجموع	635	844	6587	472

المعدل اليومي (34.15) فتوى يومياً.

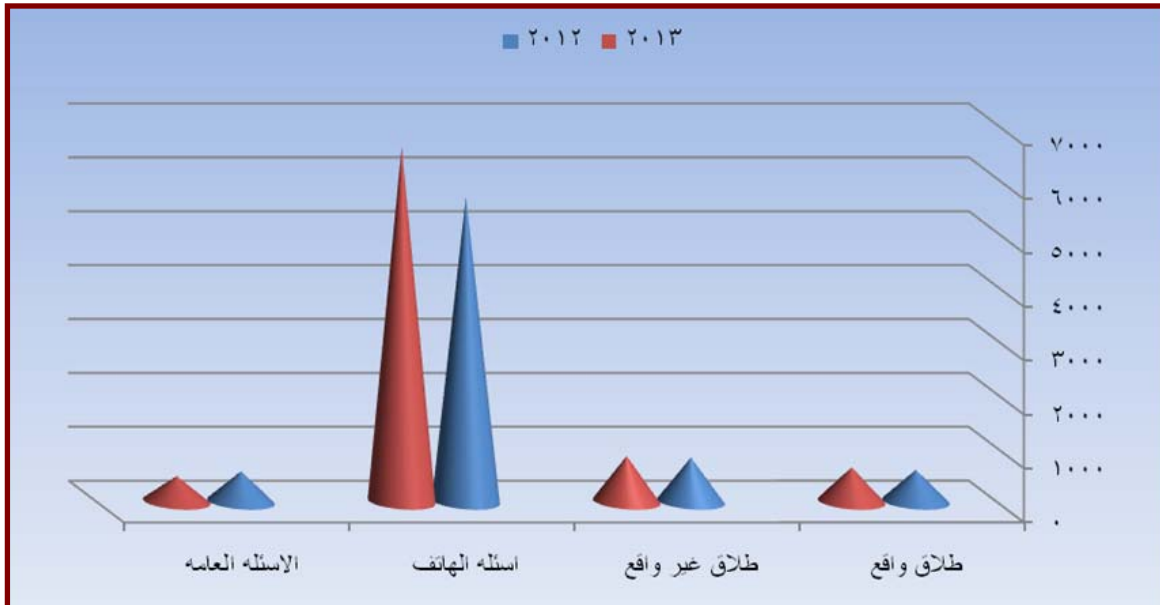
مخطط رقم (١٨)

يوضح أعداد الأسئلة الواردة إلى إفتاء مادبا خلال عام ٢٠١٣م



مخطط رقم (١٩)

يوضح التفاوت في النسب بين عام ٢٠١٢م وعام ٢٠١٣م



الإحصائية السنوية لمكتب إفتاء الزرقاء

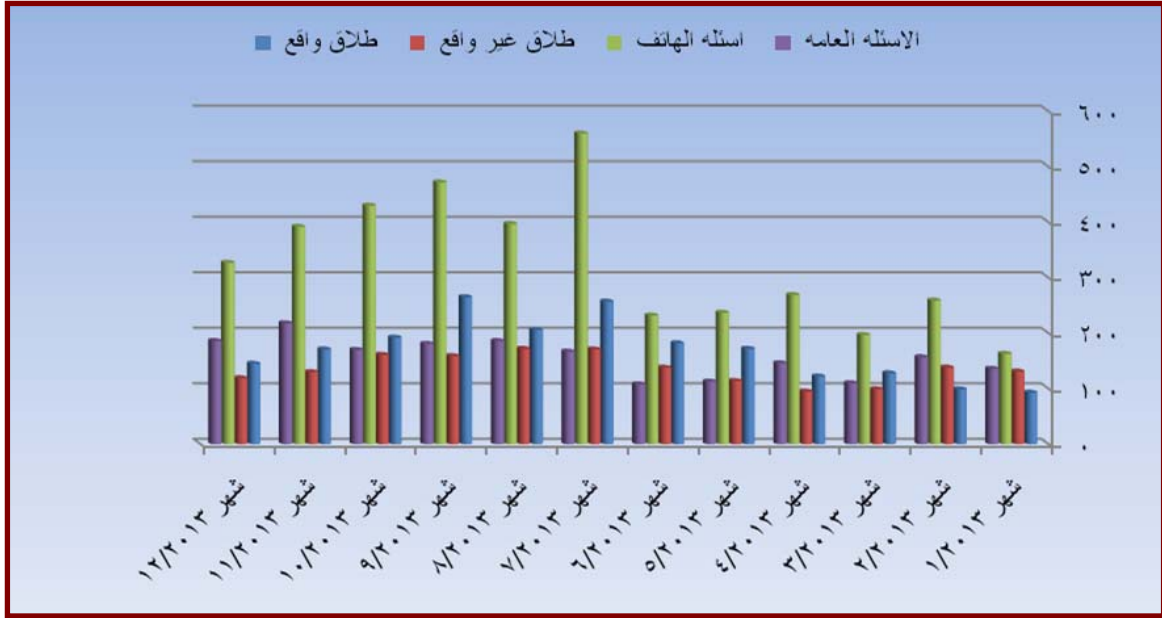
عدد فتاوى الطلاق الصادرة (3659) وكانت على النحو التالي: عدد فتاوى الطلاق الواقع (2032), عدد فتاوى الطلاق غير الواقع (1627), الأسئلة عن طريق الهاتف (3935), الأسئلة العامة (1878).

افتاء الزرقاء				
الشهر	طلاق واقع	طلاق غير واقع	اسئلة الهاتف	الاسئلة العامه
شهر 2013/1	93	131	163	136
شهر 2013/2	99	138	259	157
شهر 2013/3	128	99	197	110
شهر 2013/4	122	95	269	146
شهر 2013/5	172	114	237	113
شهر 2013/6	182	138	232	108
شهر 2013/7	257	171	560	167
شهر 2013/8	206	172	397	186
شهر 2013/9	265	159	472	181
شهر 2013/10	192	161	430	170
شهر 2013/11	171	130	392	218
شهر 2013/12	145	119	327	186
المجموع	2032	1627	3935	1878

المعدل اليومي (37.88) فتوى يومياً.

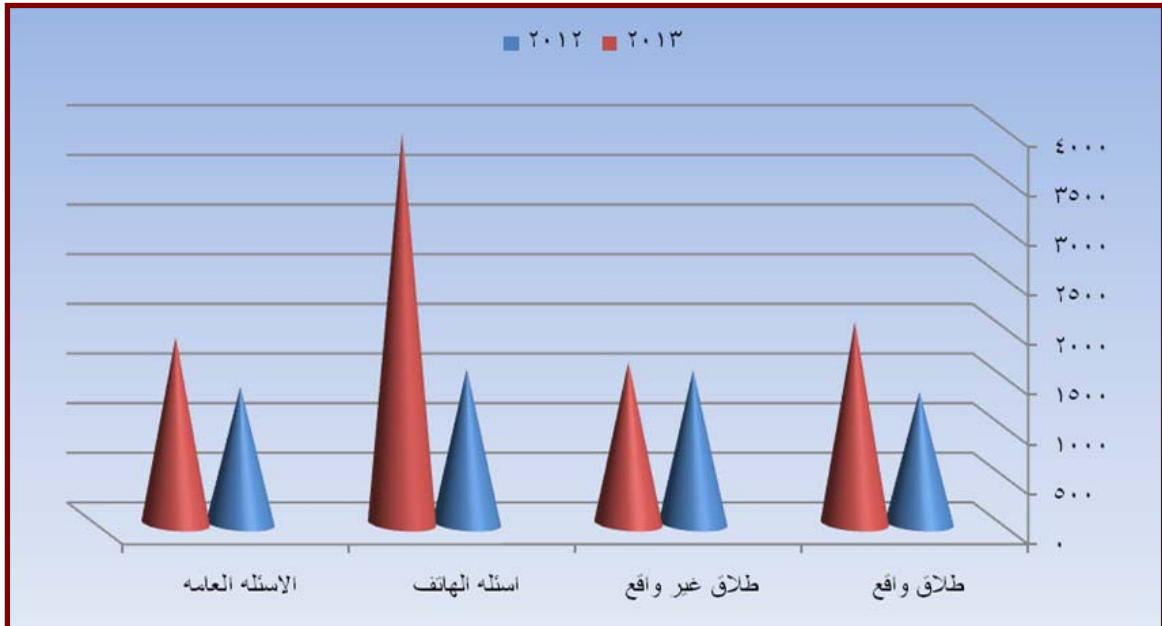
مخطط رقم (٢٠)

يوضح أعداد الأسئلة الواردة إلى إفتاء المركز خلال عام ٢٠١٣م



مخطط رقم (٢١)

يوضح التفاوت في النسب بين عام ٢٠١٢م وعام ٢٠١٣م



الإحصائية السنوية لمكتب إفتاء المفرق

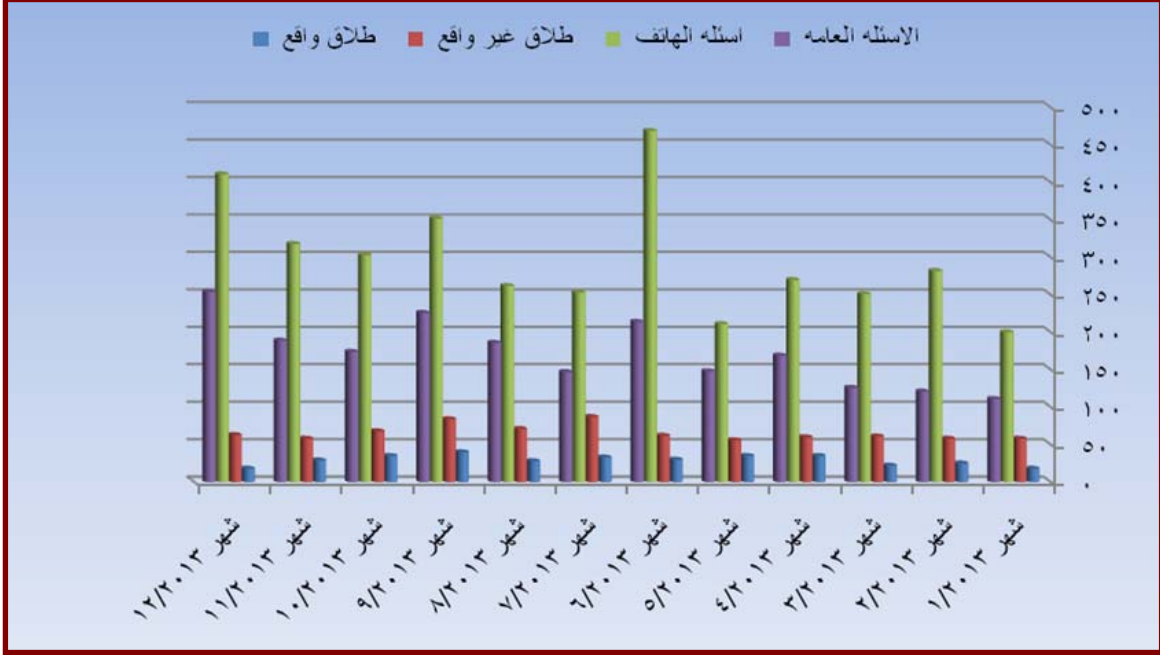
عدد فتاوى الطلاق الصادرة (1134) وكانت على النحو التالي: عدد فتاوى الطلاق الواقع (348), عدد فتاوى الطلاق غير الواقع (786), الأسئلة عن طريق الهاتف (3582), الأسئلة العامة (2065).

افتاء المفرق				
الشهر	طلاق واقع	طلاق غير واقع	اسئلة الهاتف	الاسئلة العامة
شهر 2013/1	18	58	200	111
شهر 2013/2	25	58	282	121
شهر 2013/3	22	61	251	126
شهر 2013/4	35	60	270	169
شهر 2013/5	35	56	211	148
شهر 2013/6	30	62	469	214
شهر 2013/7	33	87	253	147
شهر 2013/8	28	71	262	186
شهر 2013/9	40	84	352	226
شهر 2013/10	35	68	303	174
شهر 2013/11	29	58	318	189
شهر 2013/12	18	63	411	254
المجموع	348	786	3582	2065

المعدل اليومي (27.12) فتوى يوميا.

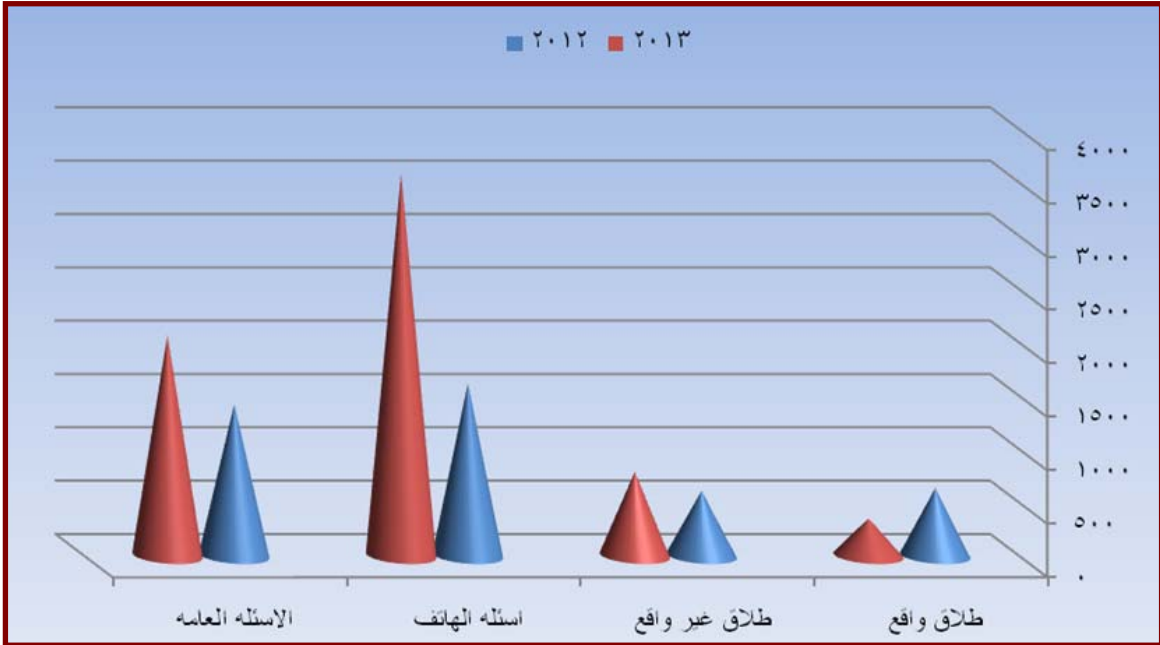
مخطط رقم (٢٢)

يوضح أعداد الأسئلة الواردة إلى إفتاء المفرق خلال عام ٢٠١٣م



مخطط رقم (٢٣)

يوضح التفاوت في النسب بين عام ٢٠١٢م وعام ٢٠١٣م



الإحصائية السنوية لمكتب إفتاء الكرك

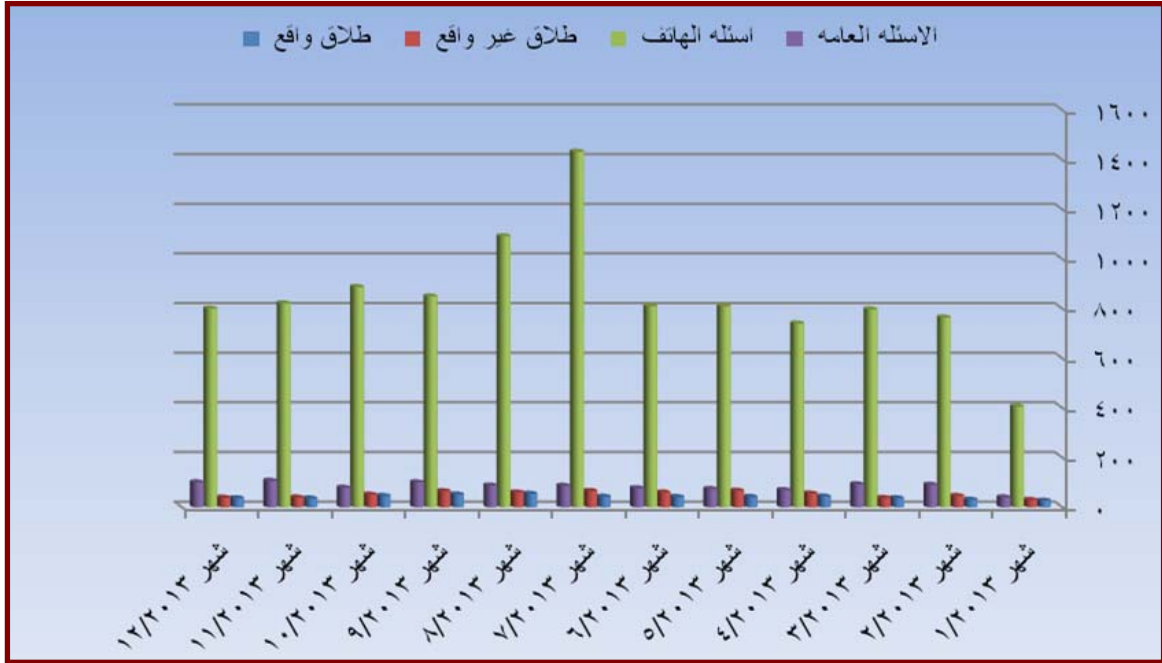
عدد فتاوى الطلاق الصادرة (1110) وكانت على النحو التالي: عدد فتاوى الطلاق الواقع (492), عدد فتاوى الطلاق غير الواقع (618), الأسئلة عن طريق الهاتف (10217), الأسئلة العامة (1008).

افتاء الكرك				
الاسئلة العامه	اسئله الهاتف	طلاق غير واقع	طلاق واقع	الشهر
40	406	30	27	شهر 2013/1
91	765	46	31	شهر 2013/2
93	798	38	37	شهر 2013/3
70	741	56	44	شهر 2013/4
74	811	67	42	شهر 2013/5
77	810	60	42	شهر 2013/6
87	1433	66	43	شهر 2013/7
88	1092	60	55	شهر 2013/8
101	850	65	52	شهر 2013/9
79	888	51	46	شهر 2013/10
107	822	40	36	شهر 2013/11
101	801	39	37	شهر 2013/12
1008	10217	618	492	المجموع

المعدل اليومي (49.34) فتوى يومياً.

مخطط رقم (٢٤)

يوضح أعداد الأسئلة الواردة إلى إفتاء الكرك خلال عام



مخطط رقم (٢٥)

يوضح التفاوت في النسب بين عام ٢٠١٢م و عام ٢٠١٣م



الإحصائية السنوية لمكتب إفتاء الطفيلة

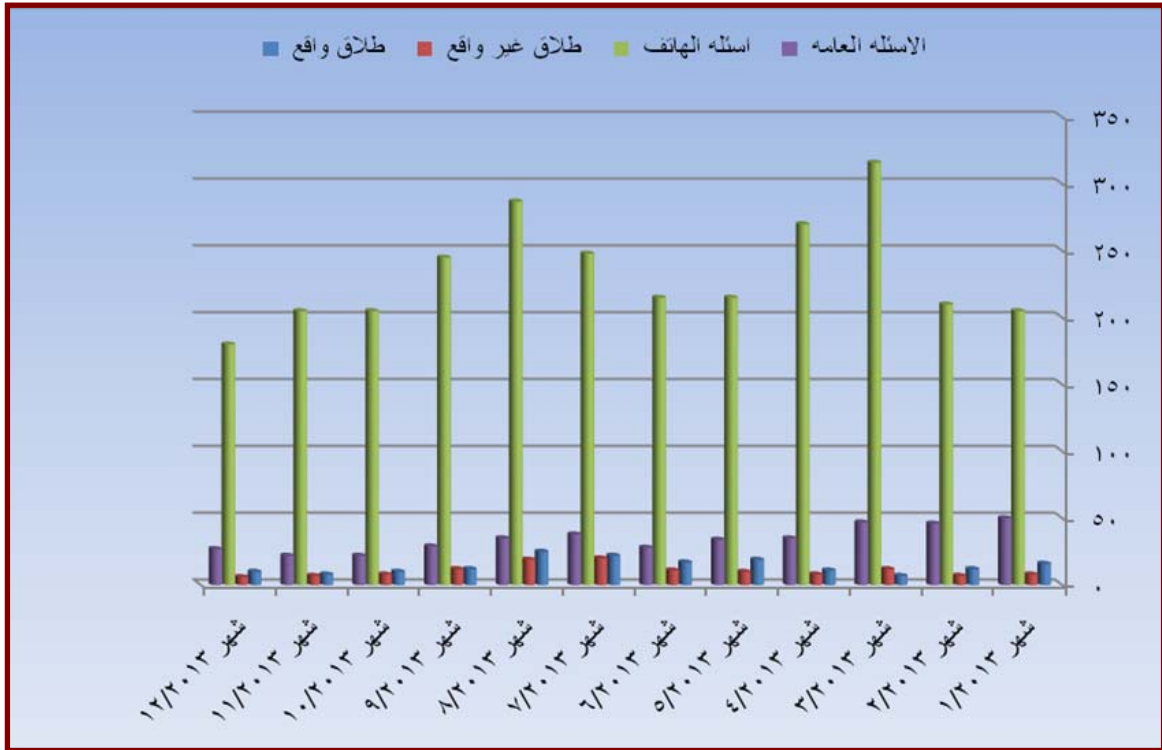
عدد فتاوى الطلاق الصادرة (297) وكانت على النحو التالي: عدد فتاوى الطلاق الواقع (169), عدد فتاوى الطلاق غير الواقع (128), الأسئلة عن طريق الهاتف (2801), الأسئلة العامة (413).

إفتاء الطفيلة				
الشهر	طلاق واقع	طلاق غير واقع	اسئلة الهاتف	الاسئلة العامة
شهر 2013/1	16	8	205	50
شهر 2013/2	12	7	210	46
شهر 2013/3	7	12	316	47
شهر 2013/4	11	8	270	35
شهر 2013/5	19	10	215	34
شهر 2013/6	17	11	215	28
شهر 2013/7	22	20	248	38
شهر 2013/8	25	19	287	35
شهر 2013/9	12	12	245	29
شهر 2013/10	10	8	205	22
شهر 2013/11	8	7	205	22
شهر 2013/12	10	6	180	27
المجموع	169	128	2801	413

المعدل اليومي (14.04) فتوى يومياً.

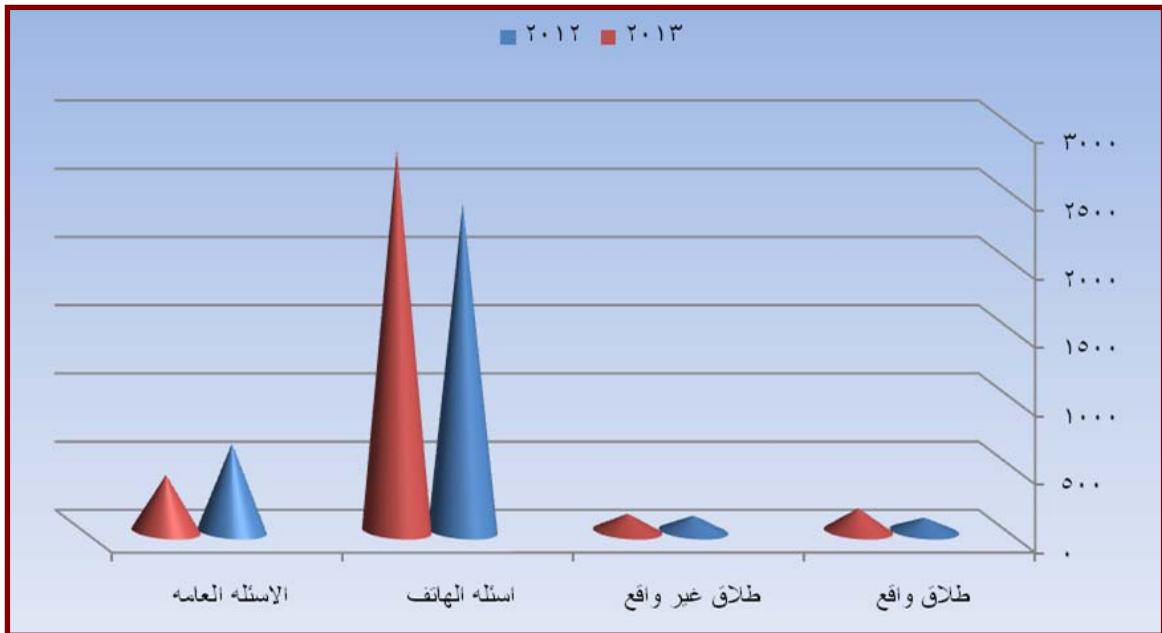
مخطط رقم (٢٦)

يوضح أعداد الأسئلة الواردة إلى إفتاء الطفيلة خلال عام ٢٠١٣م



مخطط رقم (٢٧)

يوضح التفاوت في النسب بين عام ٢٠١٢م وعام ٢٠١٣م



الإحصائية السنوية لمكتب إفتاء معان

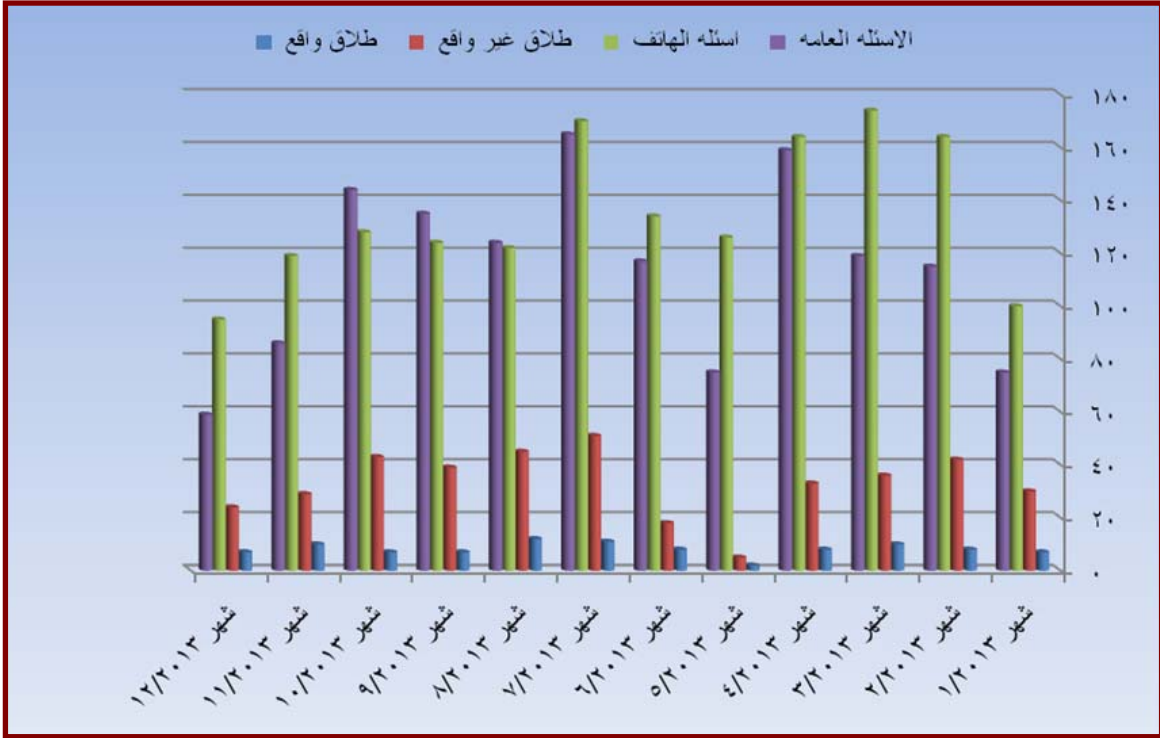
عدد فتاوى الطلاق الصادرة (492) وكانت على النحو التالي: عدد فتاوى الطلاق الواقع (97), عدد فتاوى الطلاق غير الواقع (395), الأسئلة عن طريق الهاتف (1620), الأسئلة العامة (1373).

افتاء معان				
الشهر	طلاق واقع	طلاق غير واقع	اسئله الهاتف	الاسئله العامه
شهر 2013/1	7	30	100	75
شهر 2013/2	8	42	164	115
شهر 2013/3	10	36	174	119
شهر 2013/4	8	33	164	159
شهر 2013/5	2	5	126	75
شهر 2013/6	8	18	134	117
شهر 2013/7	11	51	170	165
شهر 2013/8	12	45	122	124
شهر 2013/9	7	39	124	135
شهر 2013/10	7	43	128	144
شهر 2013/11	10	29	119	86
شهر 2013/12	7	24	95	59
المجموع	97	395	1620	1373

المعدل اليومي (13.94) فتوى يومياً.

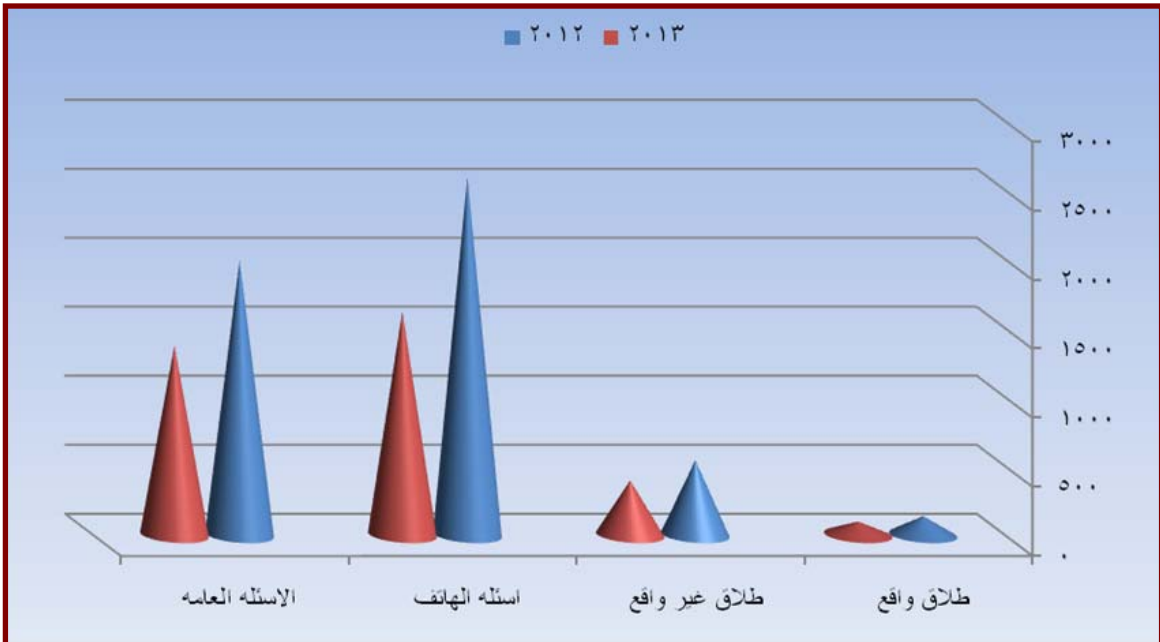
مخطط رقم (٢٨)

يوضح أعداد الأسئلة الواردة إلى إفتاء معان خلال عام ٢٠١٣م



مخطط رقم (٢٩)

يوضح التفاوت في النسب بين عام ٢٠١٢م وعام ٢٠١٣م



الإحصائية السنوية لمكتب إفتاء العقبة

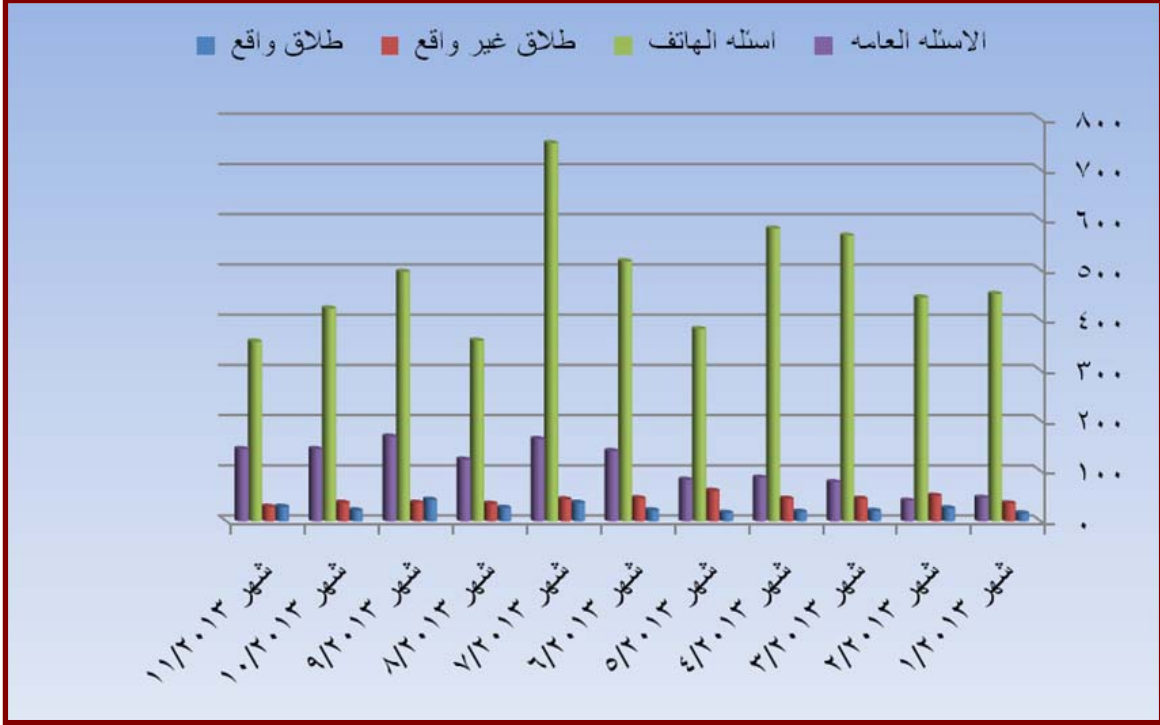
عدد فتاوى الطلاق الصادرة (802) وكانت على النحو التالي: عدد فتاوى الطلاق الواقع (303), عدد فتاوى الطلاق غير الواقع (499), الأسئلة عن طريق الهاتف (5773), الأسئلة العامة (1359).

افتاء العقبة				
الاسئلة العامه	اسئله الهاتف	طلاق غير واقع	طلاق واقع	الشهر
47	453	36	16	شهر 2013/1
41	446	51	26	شهر 2013/2
78	569	45	21	شهر 2013/3
87	583	45	19	شهر 2013/4
83	383	61	17	شهر 2013/5
140	518	46	22	شهر 2013/6
164	753	44	37	شهر 2013/7
123	360	35	27	شهر 2013/8
169	497	37	43	شهر 2013/9
144	424	37	22	شهر 2013/10
144	358	29	29	شهر 2013/11
139	429	33	24	شهر 2013/12
1359	5773	499	303	المجموع

المعدل اليومي (31.73) فتوى يومياً .

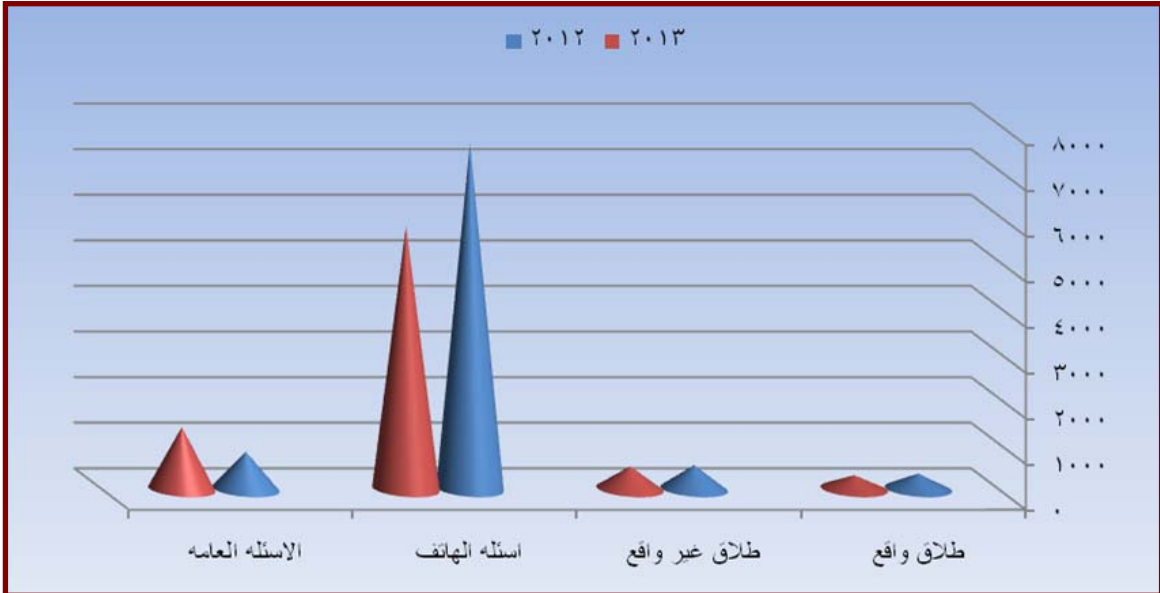
مخطط رقم (٣٠)

يوضح أعداد الأسئلة الواردة إلى إفتاء العقبة خلال عام ٢٠١٣ م



مخطط رقم (٣١)

يوضح التفاوت في النسب بين عام ٢٠١٢ م وعام ٢٠١٣ م



وسائل الاتصال مع دائرة الإفتاء العام ومكاتبها في المحافظات

الدائرة/ المكتب	هاتف	فاكس
الدائرة	٠٦/ ٥٦٦٠٤٥٩	٠٦/ ٥٦٩٨٣٥٨
إربد	٠٢/ ٧٢٦١٠٤٩	٠٢/ ٧٢٧٠٢٨٧
	٠٢/ ٧٢٧٠٢٧٢	
	٠٢/ ٧٢٧٠١٢٤	
الرمثا	٠٢/ ٧٣٨٠٢٧٩	
دير أبي سعيد	٠٢/ ٦٥٢٠٢٨٥	
الزرقاء	٠٥/ ٣٩٣٢٢٧١	٠٥/ ٣٩٦٠٨٠٣
	٠٥/ ٣٩٣٢٢٧٢	
المفرق	٠٢/ ٦٢٣٤٨١١	٠٢/ ٦٢٣٦٥١٧
جرش	٠٢/ ٦٣٤٠٤٢١	٠٢/ ٦٣٤١١١٨
عجلون	٠٢/ ٦٤٢٢٣٦٠	٠٢/ ٦٤٢٢٥٣٦
البلقاء	٠٥/ ٣٥٥٠١٨٧	٠٥/ ٣٥٥٠١٨٧
دير علا	٠٥/ ٣٥٧٠٢١٩	
مأدبا	٠٥/ ٣٢٤٠٧١٦	٠٥/ ٣٢٤٠٧١٣
الكرك	٠٣/ ٢٣٨٦٦٢٥	٠٣/ ٢٣٨٧٤٥٥
الطفيلة	٠٣/ ٢٢٤٢٣٠٤	٠٣/ ٢٢٤٢٣٠٤
معان	٠٣/ ٢١٣٥٢٤٩	٠٣/ ٢١٣٥٢٤٩
العقبة	٠٣/ ٢٠٥٠٧٩٨	٠٣/ ٢٠٥٠٧٩٦
العنوان الإلكتروني لمركز دائرة الإفتاء العام		iftaa@aliftaa.jo
صندوق بريد دائرة الإفتاء العام: جبل الحسين ص.ب (٩٢٢٦٠٧) رمز بريدي (١١١٩٢)		
خدمة الرسائل القصيرة		
من خلال الحكومة الإلكترونية	اكتب ٢٢١، ثم فراغ، ثم نص السؤال، وأرسله إلى الرقم ٩٤٤٤٤	
للاشتراك في خدمة الرسائل القصيرة اليومية مدفوعة الثمن لصالح شركة الاتصالات، تكلفة الرسالة ٥٠ فلسا	اكتب ١٢١، ثم فراغ، ثم اكتب حرف: أ، وترسل الرسالة إلى الرقم ٩٤٤٤٤	
وللخروج من هذه الخدمة	اكتب ١٢١، ثم فراغ، ثم كلمة: خروج، وترسل الرسالة إلى الرقم: ٩٤٤٤٤	

من نشاطات الدائرة لعام (٢٠١٣ م)



إقامة الملتقى العلمي الثاني ” الفتوى وآثارها على وحدة الأمة ”

أقيم الملتقى تحت رعاية صاحب السمو الملكي الأمير غازي بن محمد حفظه الله تعالى ، وقد تناول على مدار جلستين مجموعة من الأبحاث ، تناولت واقع الأمة وأثرها في توحيد الأمة .

وقد خلص الملتقى إلى مجموعة من التوصيات أهمها :

أولاً : حصر الفتوى في القضايا العامة التي تهم الأمة وتعلق بالمجتمعات الإسلامية بالاجتهاد الجماعي كجالس الإفتاء في دول العالم الإسلامي ، والمجامع الفقهية ، وهذا يتطلب تعزيز دور هذه المجامع ودعمها ورفدها بالعلماء الأكفاء ، وهذا من شأنه أن يعزز الثقة بالفتوى لدى الجماهير من جهة ، ويجعلها أبعد عن اتباع الهوى والميل مع الأفكار والاتجاهات والتيارات المختلفة من جهة أخرى للحفاظ وحدة الأمة الإسلامية .

ثانياً : العمل على وضع ميثاق للفتوى يُعتمد من المجامع الفقهية ودور الإفتاء ، ويتضمن دليلاً للمفتي والمستفتي ووسائل الإعلام لمعرفة ثقافة الفتوى والتعامل معها .

ثالثاً : الدعوة إلى اعتبار الإفتاء علماً قائماً بذاته ، ووضع مناهج لتدريسه في الجامعات والمعاهد الشرعية .



جانب من الحضور في الملتقى العلمي الثاني



جانب من المحاضرين في الملتقى العلمي الثاني



وفد من إندونيسيا في زيارة لدائرة الإفتاء العام

في إطار توطيد العلاقات مع الدول الإسلامية ، وتبادل الخبرات ، زار وفد رفيع المستوى من إندونيسيا دائرة الإفتاء العام للاستفادة من خبرة الدائرة في التعامل مع المستجدات الفقهية .



دورة التخطيط الاستراتيجي التي عقدت في الدائرة للخروج بخطة استراتيجية للأعوام المقبلة .

بهدف وضع خطة إستراتيجية للأعوام القادمة، عقدت في دائرة الإفتاء العام دورة في التخطيط الاستراتيجي للفريق القائم على إعداد الخطة . وفي نهاية الدورة توصل الفريق إلى وضع الملامح الأولية للخطة .



سماحة العلامة الشيخ أبو الهدى يعقوبي في رحاب الإفتاء
زار سماحة العلامة الشيخ محمد أبو الهدى يعقوبي دائرة الإفتاء العام ، وتأتي هذه الزيارة كبادرة للتعاون وتبادل الخبرات والمشورة مع دائرة الإفتاء العام .



زيارة وفد من الطلبة الماليزيين في المملكة .
زار وفد من الطلبة الماليزيين في الجامعات الأردنية دائرة الإفتاء العام ، وقد تم عرض إيجاز عن عمل الدائرة لهم ، كما وتمت الإجابة عن أسئلتهم الإدارية والفقهية .



توقيع اتفاقية التعاون بين دائرة الإفتاء العام وجامعة العلوم الإسلامية العالمية .
 في إطار التعاون مع الجامعات الأردنية وقعت دائرة الإفتاء العام اتفاقية للتعاون المشترك مع جامعة العلوم الإسلامية العالمية .
 وقد تمحورت هذه الاتفاقية حول إصدار مجلة علمية محكمة بالاشتراك بين الطرفين .



إطلاق الموقع الإلكتروني باللغة الإنجليزية لدائرة الإفتاء العام
 في إطار توسيع عدد ونوعية المستفيدين من الموقع الإلكتروني لدائرة الإفتاء العام ، تم إطلاق النسخة الإنجليزية للموقع الإلكتروني .

